



*Desde 1888,
tu Fuerza Sindical*

BARÓMETRO DE MAYO 2019.

6 DE JUNIO 2019

COMENTARIOS

Del 1 al 11 de mayo de 2019, se han realizado 2.985 entrevistas a una población española de ambos sexos de 18 y más años, el 48,3% hombres y el 51,6% mujeres; para un nivel de confianza del 95,5% y un margen de error de $\pm 1,8\%$ para el conjunto de la muestra. A la vista de los datos presentados, los resultados más significativos son los siguientes:

Valoración sobre los principales problemas de España.

PROBLEMAS PRINCIPALES QUE EXISTEN EN ESPAÑA DESDE MAYO 2018 HASTA MAYO 2019												
	2018							2019				
	Mayo	Junio	Julio	Sept	Oct	Nov	Dic	Enero	Febrero	Marzo	Abril	Mayo
Paro	63,6	62,4	64,3	60,7	59,8	58,5	59,2	56,8	60,6	61,8	61,5	64,6
Corrupción y fraude	39,6	39,2	38,5	25,2	30,5	29,4	24,7	24,7	23,1	33,3	31,5	26,2
Problemas económicos	20,6	21,9	19,2	24,8	21,0	22,4	22,6	21,1	22,3	25,0	28,3	25,8
Políticos, partidos y política	25,4	24,5	22,2	19,2	27,8	31,3	29,8	31,1	29,4	29,1	31,4	27,8
Sanidad	10,1	11,9	10,9	10,5	11,1	10,8	12,9	11,5	14,3	16,6	17,0	16,2
Problemas de índole social	7,7	8,2	10,1	8,3	7,4	9,2	10,1	9,4	9,6	10,1	10,9	11,5
Educación	7,4	8,8	7,7	8,4	8,5	8,6	9,0	8,0	8,5	12,0	6,6	6,5
Calidad empleo	9,7	10,7	9,2	8,1	7,3	9,4	8,3	9,1	7,7	11,1	13,0	14,7
Independencia de Cataluña	7,2	7,1	6,3	13,0	12,2	9,7	7,8	6,8	7,1	11,0	11,7	10,8
Pensiones	12,4	10,6	9,3	7,7	10,0	6,9	5,9	7,6	7,1	9,1	10,7	11,4
La violencia de género	3,4	2,1	2,3	1,9	2,7	2,1	2,4	7,0	4,7	7,9	6,9	6,5
La inmigración	3,3	3,5	11,1	15,6	9,5	8,9	12,5	11,1	8,8	8,9	9,4	11,0

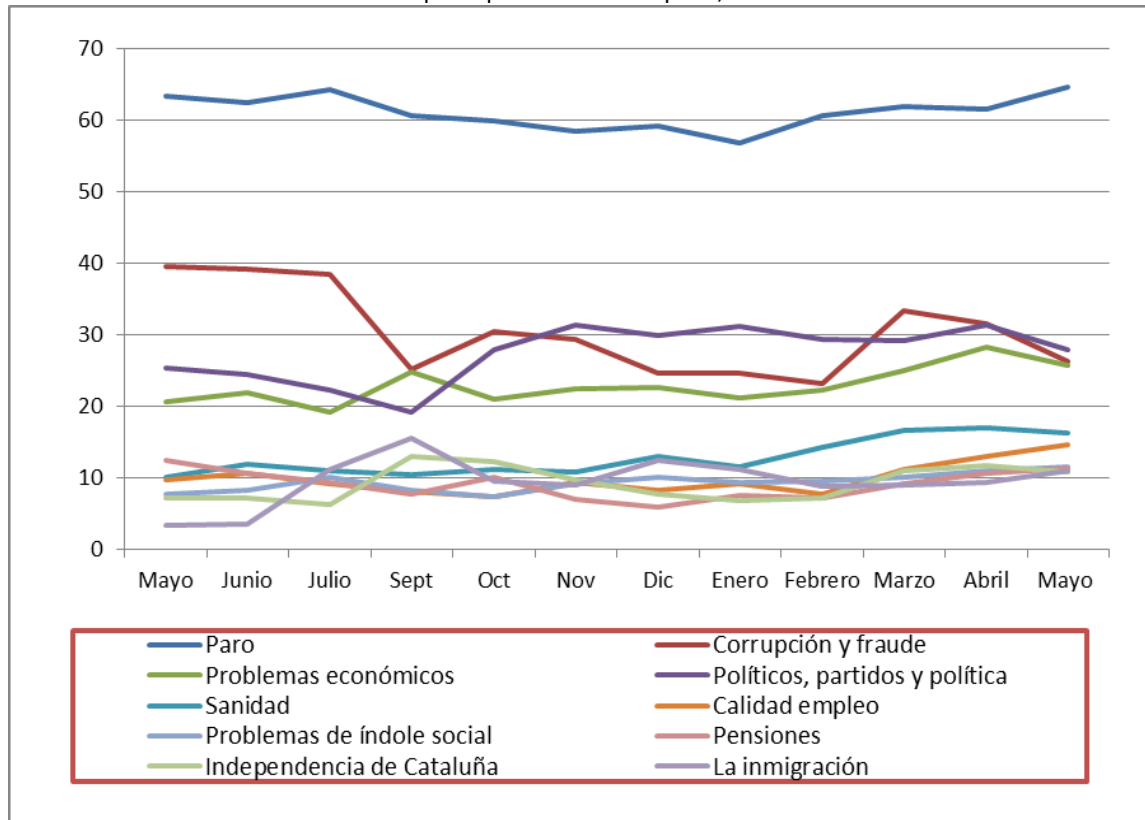
Según los datos, los principales problemas de España, con una valoración superior a 10 puntos, son en primer lugar el paro (64,6%), los/as políticos/as, partidos y política (27,8%), corrupción y fraude (26,2%), los problemas económicos (25,8%), sanidad (16,2%), los problemas relacionados con la calidad del empleo (14,7%), los problemas de índoles social (11,5%), las pensiones (11,4%), la inmigración (11%), la Independencia de Cataluña (10,8%). Y con una valoración inferior a 10 puntos, la violencia de género (6,5%), la educación (6,5%).

Con respecto al mes anterior se ha incrementado la preocupación por el paro (3,1) puntos; por la calidad del empleo (1,7) puntos; por la inmigración (1,6) puntos. Y ha descendido en puntuación la preocupación por la corrupción y fraude (-5,3) puntos; por los problemas económicos (-2,5) puntos, por los políticos, partidos y política (-3,6) puntos; por la independencia de Cataluña (-0,9) puntos.

Con respecto al mismo mes del año anterior, se ha incrementado el paro (1) punto; los problemas económicos (5,2) puntos; políticos, partidos y política (2,4) puntos; sanidad (6,1) puntos; los problemas de índoles social (3,8) puntos; calidad del empleo (5) puntos; independencia de Cataluña (3,6) puntos; la violencia de género (3,1) puntos; la inmigración (7,7) puntos.

Y ha descendido la corrupción y fraude (-13,4); y las pensiones (-1) punto.

Gráfico 1. Principales problemas de España, en la actualidad

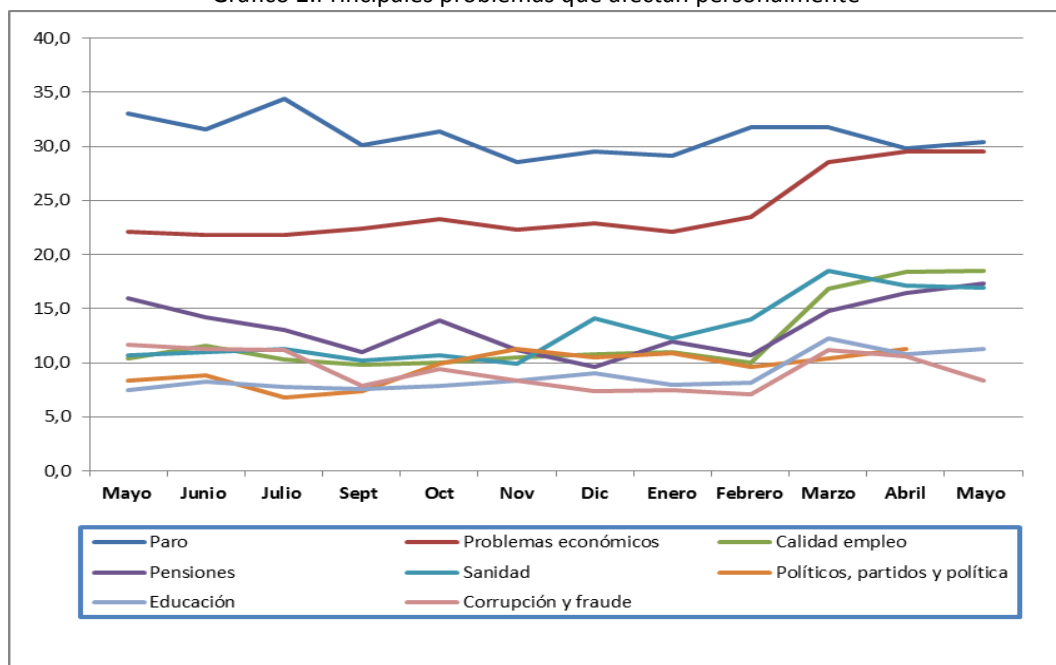


Valoración sobre los problemas que los encuestados identifican que les afectan personalmente en mayor medida.

PROBLEMAS QUE PERSONALMENTE LE AFECTAN MÁS DESDE MAYO 2018 HASTA MAYO 2019												
	2018							2019				
	Mayo	Junio	Julio	Sept	Oct	Nov	Dic	Enero	Feb	Marzo	Abril	Mayo
Paro	33,0	31,6	34,4	30,1	31,4	28,6	29,5	29,1	31,8	31,8	29,8	30,4
Problemas económicos	22,1	21,8	21,8	22,4	23,3	22,3	22,9	22,1	23,5	28,6	29,5	29,5
Educación	7,5	8,3	7,8	7,6	7,9	8,4	9,0	8,0	8,2	12,3	10,8	11,3
Sanidad	10,7	11,0	11,3	10,2	10,7	9,9	14,1	12,3	14,0	18,5	17,1	16,9
Corrupción y fraude	11,7	11,3	11,2	7,9	9,4	8,4	7,4	7,5	7,1	11,2	10,6	8,4
Calidad empleo	10,4	11,6	10,3	9,8	10,0	10,5	10,8	11,0	10,0	16,8	18,4	18,5
Pensiones	16,0	14,2	13	11	13,9	11,2	9,6	12,0	10,7	14,8	16,5	17,3
Políticos, partidos y política	8,4	8,8	6,8	7,4	9,9	11,3	10,5	10,9	9,6	10,4	11,3	10,0
Problemas de índole social	5,4	6,8	7,8	6,3	6,4	6,6	7,4	7,2	6,4	8,4	9,3	9,5
Independencia de Cataluña	2,5	2,2	2,1	4,6	3,6	2,8	3,0	2,3	2,2	4,0	4,1	3,4
La inmigración	1,2	1,4	3,3	5,4	3,9	3,1	4,8	4,0	3,0	4,3	1,9	2,0

Los problemas sociales que personalmente afectan más, con **valoración superior a 10 puntos** son, el paro (30,4%); los problemas económicos (29,5%); la calidad del empleo (18,5%); sanidad (16,9%); las pensiones (17,3%); los/as político/as, partidos y política (10%); educación (11,3%). Y con valoración inferior a 10 puntos, los problemas de índole social (9,5%); corrupción y fraude (8,4%); independencia de Cataluña (3,4%); inmigración (2%). Con respecto al mes anterior, ha disminuido la preocupación por la corrupción y fraude (-2,2) puntos; por los políticos, partidos y política (-1,3) puntos. Y con respecto al mismo mes del año anterior, se ha incrementado la preocupación por los problemas económicos (7,4) puntos; por la educación (3,8) puntos; por la sanidad (6,2) puntos; calidad del empleo (8,1) puntos; por las pensiones (1,3) puntos; por los políticos, partidos y política (1,6) puntos; problemas de índole social (4,1) puntos. Y ha disminuido la preocupación por el paro (-2,6) puntos; por la corrupción y fraude (-3,3) puntos.

Gráfico 2. Principales problemas que afectan personalmente



Valoración de la situación política de España.

VALORACIÓN DE LA SITUACIÓN POLÍTICA DESDE MAYO 2018 HASTA MAYO 2019												
Situación política actual general												
	2018							2019				
	Mayo	Junio	Julio	Sept	Oct	Nov	Dic	Enero	Feb	Mar	Abril	Mayo
Muy buena	0,0	0,2	0,2	0,1	0,2	0,4	0,2	0,1	0,2	0,2	0,1	0,6
Buena	2,1	4,4	5,2	4,4	3,5	3,6	2,3	2,6	2,9	2,9	2,6	9,3
Regular	17,9	23,0	25,6	28,7	20,1	22,3	20,8	21,7	23,7	26,6	27,2	33,7
Mala	36,9	34,5	34,5	35,4	37,4	37,5	40,0	36,6	37,4	35,8	36,7	31,5
Muy mala	39,9	32,4	30,1	28,4	36,0	33,2	34,0	36,1	32,7	32,4	31,7	21,3

El 52,8% califica la situación política actual de España como mala/muy mala, esta valoración ha disminuido con respecto al mes anterior (-15,6) puntos; el 33,7% califica la situación política de regular, esta valoración se ha incrementado (6,5) puntos; el 9,9% califica la situación política como buena/muy buena, esta valoración se ha incrementado (7,2) puntos. Con respecto al mismo mes del año anterior, la valoración de buena/muy buena se ha incrementado (7,8) puntos; la valoración de regular se ha incrementado (15,8) puntos; la valoración de mala/muy mala ha disminuido (-24) puntos.

Dentro de un año										
	2018							2019		
	Mayo	Junio	Julio	Sept	Oct	Nov	Dic	Enero	Feb	Mayo
Mejor	12,7	22,5	20,2	14,9	13,8	15,0	12,4	12,4	13,5	23,4
Igual	43,5	30,3	35,3	40,6	40,3	39,4	39,2	40,0	39,1	38,2
Peor	28,2	23,1	22,4	24,8	26,8	27,0	27,9	28,6	25,0	21,6
NS/NC	15,6	24,1	22,2	19,6	19,1	18,6	20,5	18,9	22,4	16,8

Dentro de un año, el 38,2% considera la situación política seguirá igual, el 23,4% considera que será mejor y el 21,6% considera que será peor.

Valoración de la situación económica de España.

VALORACIÓN DE LA SITUACIÓN ECONÓMICA GENERAL DE ESPAÑA DESDE MAYO 2018 HASTA MAYO 2019												
Situación económica actual												
	2018							2019				
	Mayo	Junio	Julio	Sept	Oct	Nov	Dic	Enero	Feb	Mar	Abril	Mayo
Muy buena	0,2	0,1	0,0	0,2	0,1	0,0	0,2	0,1	0,2	0,1	0,2	0,2
Buena	5,9	6,6	5,4	6,0	4,6	5,6	4,3	5,9	5,5	4,8	4,5	7,4
Regular	39,8	42,5	42,8	44,1	39,5	42,2	44,3	42,1	43,1	37,3	36,6	48,1
Mala	34,4	33,6	34,5	33,9	37,0	36,1	34,2	34,7	35,7	33,9	34,9	31,2
Muy mala	19,4	16,1	16,8	15,2	18,2	15,5	16,4	16,8	14,9	22,8	22,6	12,2

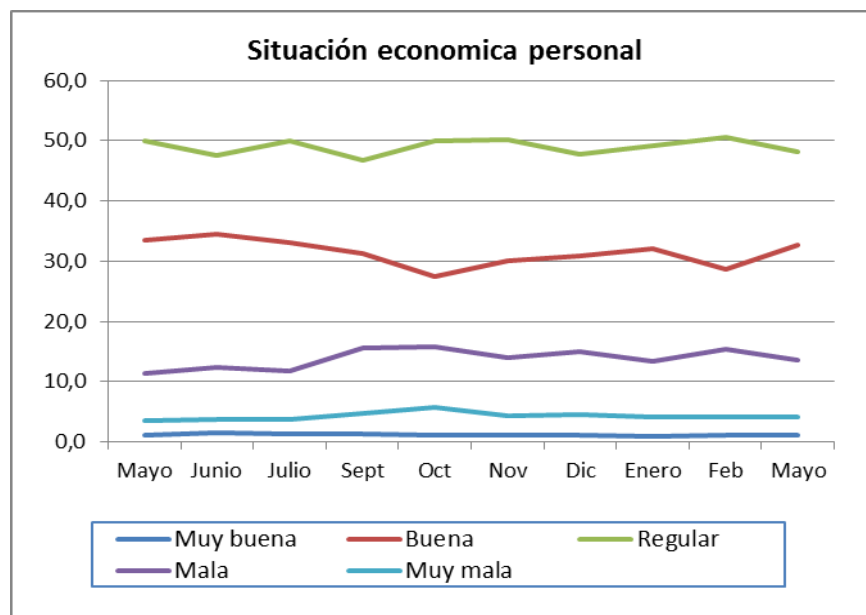
El 7,6% califica la situación económica de España como buena/muy buena, esta valoración se ha incrementado (2,9) puntos con respecto al mes anterior; el 48,1% califica la situación de regular, esta valoración se ha incrementado (11,5) puntos; el 43,4% califica la situación económica de mala/muy mala, esta valoración ha disminuido (-14,1) puntos.

Con respecto al mismo mes del año anterior, la calificación de buena/muy buena se ha incrementado (1,5) puntos; la calificación de regular se ha incrementado (8,3) puntos, y la calificación de mala/muy mala ha disminuido (-10,4) puntos.

Valoración de la situación económica personal.

VALORACIÓN DE LA SITUACIÓN ECONÓMICA PERSONAL										
MAYO 2018 - MAYO 2019										
Situación económica personal actual										
	2018							2019		
	Mayo	Junio	Julio	Sept	Oct	Nov	Dic	Enero	Feb	Mayo
Muy buena	1,0	1,4	1,3	1,2	1,0	1,1	1,0	0,8	1,0	1,0
Buena	33,5	34,5	33,0	31,2	27,4	30,0	30,9	32,0	28,7	32,7
Regular	49,9	47,6	50,0	46,8	50,0	50,1	47,8	49,1	50,6	48,2
Mala	11,3	12,4	11,8	15,6	15,7	13,9	15,0	13,4	15,3	13,6
Muy mala	3,6	3,7	3,7	4,7	5,7	4,4	4,5	4,2	4,1	4,1

El 48,2% califica su situación económica personal de regular, esta valoración ha disminuido (-2,4) puntos con respecto al mes anterior y con respecto al mismo mes del año anterior ha disminuido (-1,7) puntos. El 33,7% califica su situación económica de buena /muy buena, esta valoración se ha incrementado 4 puntos y con respecto al mismo mes del año anterior ha disminuido ligeramente (-0,8) puntos. El 17,7% califica su situación de mala/muy mala, esta valoración ha disminuido (-1,7) y con respecto al mismo mes del año anterior se ha incrementado (2,8) puntos.



Dentro de un año										
	2018							2019		
	Mayo	Junio	Julio	Sept	Oct	Nov	Dic	Enero	Feb	Mayo
Mejor	22,0	21,1	21,5	18,4	17,2	19,1	18,0	20,3	19,0	20,6
Igual	61,4	60,9	61,1	63,6	63,4	65,2	64,4	63,4	62,4	62,7
Peor	7,2	6,4	7,2	9,8	10,5	8,3	8,6	8,8	8,8	8,9
NS/NC	9,4	11,6	9,8	8,2	9,0	7,4	9,1	7,5	9,7	7,8

El 62,7% opina que su situación económica personal seguirá igual dentro de un año, se ha incrementado (1,3) puntos con respecto al mismo mes del año anterior; el 20,6% opina que su situación será mejor, se ha incrementado (1,6) puntos y con respecto al mismo mes del año anterior ha disminuido (-1,4) puntos; el 8,9% opina que su situación será peor dentro de un año, esta valoración ha disminuido (-1,9) puntos y con respecto al mismo mes del año anterior ha disminuido (-1,6) puntos.

▪ **AUTODEFINICIÓN DE SU IDEOLOGÍA POLÍTICA.**

¿Cómo se definiría Ud. en política según la siguiente clasificación?		
	1ª Opción	2ª Opción
Conservador/a	11,4	1,9
Demócrata cristiano/a	3,5	2,6
Liberal	10,6	4,5
Progresista	11,2	6,1
Socialdemócrata	7,7	3,9
Socialista	16,1	4,6
Comunista	1,8	1,0
Nacionalista	3,2	2,0
Feminista	4,1	5,7
Ecologista	3,4	5,5
Otras respuestas	3,3	1,2
Apolítico/a	10,3	2,5
NS/NC	13,5	58,6

En política un 16,1% se define socialista, el 11,4% conservador, el 11,32% progresista, el 10,3% se declara apolítico/a y un 13,5% no sabe/no contesta. Como segunda opción, el 6,1% se define progresista, el 5,7% feminista y el 5,5% ecologista, y una mayoría el 58,6% no sabe/no contesta.

▪ **VALORACIÓN (1-10) DE LA CAMPAÑA ELECTORAL DE LAS ELECCIONES GENERALES DE 2019**

Opinión sobre la campaña electoral	
1 Muy mala	12,3
2	7,8
3	12,5
4	12,3
5	20,6
6	9,9
7	7,8
8	4,5
9	1,4
10 Muy buena	0,9
NS/NC	10
Media	4,3

Si tenemos en cuenta la media 4,3, la valoración que hacen los encuestados sobre la campaña electoral no llega al aprobado.

- **GRADO DE INFORMACIÓN PROPORCIONADA POR LOS PARTIDOS Y CANDIDATOS DEL PROGRAMA ELECTORAL DE LAS ELECCIONES GENERALES DE 2019 SOBRE LOS ASUNTOS QUE MÁS INTERESAN PERSONALMENTE.**

Grado de información del programa electoral sobre los asuntos que más interesan.	
Mucha información	3,1
Bastante información	14,5
Regular	10,8
Poca información	40,5
Ninguna o casi ninguna información	23,4
NS, duda	7,0
NC	0,8

El 40,5% opina que los partidos han proporcionado poca información del programa electoral sobre los asuntos que más interesan a las personas.

- **OPINIÓN SOBRE SI TODOS LOS PARTIDOS POLÍTICOS HAN HECHO ESFUERZOS EN CENTRAR LA CAMPAÑA ELECTORAL DE LAS ELECCIONES GENERALES DE 2019 EN LOS ASUNTOS QUE MÁS INTERESAN PERSONALMENTE**

¿Y cree Ud. que algunos partidos han hecho más esfuerzo que otros en centrar la campaña de las elecciones generales del 28 de abril en los asuntos que le interesan más a Ud., o todos han hecho el mismo esfuerzo?	
Sí, algunos partidos han hecho más esfuerzos que otros en centrar la campaña en los asuntos que más le interesan	36,3
No, todos los partidos han hecho el mismo esfuerzo	45,3
No lo sabe, duda	17,3
NC	1,1

El 45,3% piensa que todos los partidos han hecho el mismo esfuerzo, en centrar la campaña en los asuntos que más le interesa; el 36,3% si piensan que algunos partidos han hecho más esfuerzos que otros en centrar la campaña en los asuntos que más le interesan.

▪ **A PARTIDO QUE HA HECHO MÁS ESFUERZOS POR CENTRAR LA CAMPAÑA EN LOS ASUNTOS QUE MÁS LE INTERESAN EN LAS ELECCIONES GENERALES DE 18 DE ABRIL DE 2019**

(SOLO A QUIENES CREEN QUE ALGUNOS PARTIDOS HAN HECHO MÁS ESFUERZO QUE OTROS EN CENTRAR LA CAMPAÑA DE LAS ELECCIONES GENERALES DE 2019 EN LOS ASUNTOS QUE MÁS LES INTERESAN). (N=1.084).

¿Qué Partido cree Ud. que ha hecho más esfuerzo para centrar esta campaña en los asuntos que más le interesan?	
PSOE	33,9
PP	7,1
Ciudadanos	11,4
Unidas Podemos	28,0
VOX	6,3
ERC	2,1
En Comú Podem	0,8
JxCat	0,7
EAJ-PNV	0,7
EH Bildu	0,6
Compromís	0,3
PRC (Partido Regionalista de Cantabria)	0,2
Otro partido	1,7
NS/NC	6,2

El 33,9% cree que ha sido el PSOE el partido que ha hecho más esfuerzo en centrar la campaña electoral en los asuntos que más interesan; el 28% cree que ha sido Unidas Podemos; el 11,4% que ha sido Ciudadanos; el 7,1% el PP y el 6,3% que ha sido VOX.

▪ **GRADO DE AGRESIVIDAD E INSULTOS EN LA CAMPAÑA ELECTORAL DE LAS ELECCIONES GENERALES DE 2019**

¿Piensa Ud. que en la campaña de las pasadas elecciones generales celebradas el 28 de abril ha habido agresividad?	
Sí, ha habido mucha agresividad e insultos	34,9
Sí, ha habido bastante agresividad e insultos	30,9
Regular	6,8
Ha habido poco agresividad e insultos	12,2
No ha habido ninguna, o prácticamente ninguna	5,8
NS, duda	8,3
NC	1,1

En la campaña para las elecciones generales del 28 de abril, el 34,9% considera que ha habido mucha agresividad e insultos; el 30,9% considera que ha habido bastante agresividad e insultos, así que una mayoría 65,8% considera que ha habido agresividad e insultos en la campaña electoral.

▪ **CANDIDATOS QUE HAN EMPLEADO MÁS AGRESIVIDAD E INSULTOS EN LA CAMPAÑA ELECTORAL DE LAS ELECCIONES GENERALES DE 2019**

¿Los candidatos de que partido cree Ud. que han empleado más agresividad e insultos?	
Los/as del PSOE	3,7
Los/as del PP	30,7
Los/as de Ciudadanos	15,8
Los/as de Unidas Podemos	2,8
Los/as de VOX	18,6
Los/as de ERC	1,4
Los/as de En Comú Podem	0,1
Los/as de JxCat	0,5
Los/as de EAJ-PNV	-
Los/as de EH Bildu	0,1
Los/as CC-PNC	-
Los/as de UPN (Navarra Suma)	-
Los/as de Compromís	-
Los/as de PRC (Partido Regionalista de Cantabria)	-
Otros/as	0,2
Todos/as por igual	18,3
NS/NC	7,8

El 30,7% cree que los candidatos del PP son los que han empleado más agresividad e insultos; el 18,6% cree que han sido los candidatos de VOX; el 15,8% que han sido los de Ciudadanos y un 18,3% creen que han sido todos por igual.

▪ **OPCIÓN DE GOBIERNO QUE SE DEBERÍA CONTEMPLAR TRAS EL RESULTADO DE LAS ELECCIONES GENERALES DE 2019.**

A la vista de los resultados obtenidos en las elecciones generales 28 de abril ¿Qué piensa Ud. que habría que hacer ahora?	
Debería gobernar el partido que ha obtenido más votos y escaños, aunque no tenga mayoría absoluta en el Parlamento	38,2
Debería hacerse una coalición de Gobierno entre varios partidos	45,2
Deberían repetirse las elecciones para ver si algún partido logra mayoría suficiente para gobernar	5,5
No lo sabe, duda, no tiene criterio	10,1
NC	1,0

El 45,2% piensa que a la vista de los resultados electorales, debería hacerse una coalición de gobierno entre varios partidos, el 38,2% cree que debería gobernar el partido que ha obtenido más votos y escaños aunque no tenga mayoría absoluta en el Parlamento.

▪ **ALTERNATIVA DE COALICIÓN DE GOBIERNO QUE SE PREFIERE TRAS LAS ELECCIONES GENERALES DE 2019.**

(SOLO A QUIENES PIENSAN QUE DEBERÍA HACERSE UNA COALICIÓN DE GOBIERNO ENTRE VARIOS PARTIDOS TRAS LOS RESULTADOS DE LAS ELECCIONES GENERALES 2019.) (N=1.349).

¿Y qué coalición de Gobierno le gustaría a Ud. que se hiciera, teniendo en cuenta los resultados de las elecciones generales del 28 de abril?	
Un Gobierno del PSOE en solitario con apoyos puntuales de otros partidos	7,9
Un Gobierno del PSOE y Unidas Podemos con apoyo de partidos nacionalistas no independentistas, con las abstenciones necesarias	34,1
Un Gobierno del PSOE, Unidas Podemos y partidos nacionalistas independentistas	16,1
Un Gobierno PSOE y Ciudadanos	24,5
Un Gobierno PP ,Ciudadanos, VOX y otros apoyos	6,1
Otra	2,9
No sabe, no tiene suficiente información	7,7
NC	0,7

A los que piensan que debería hacerse una coalición de gobierno, el 34,1% le gustaría que esa coalición fuese entre PSOE y Unidas Podemos con apoyo de partidos nacionalistas no independentistas, con las abstenciones necesarias; el 24,5% le gustaría que fuese una coalición entre el PSOE y Ciudadanos.

▪ **CONOCIMIENTO Y ESCALA DE VALORACIÓN (1-10) DE LÍDERES POLÍTICOS NACIONALES**

Conocimiento y valoración de los líderes políticos. 1 (valora muy mal) y 10 (valora muy bien).			
	Valora	No conoce	Media
Santiago Abascal	81,7	8,5	2,6
Pablo Casado	90,2	2,2	3,2
Alberto Garzón	73,6	12,2	3,9
Pablo Iglesias	92,5	0,8	4,2
Albert Rivera	91,9	1,7	4,0
Pedro Sánchez	93,1	0,6	5,1

El líder más valorado es Pedro Sánchez (5,1) de media, el segundo es Pablo Iglesias (4,2), Albert Rivera (4), Alberto Garzón(3,9), Pablo Casado (3,2), y Santiago Abascal (2,6).

• **PREFERENCIA PERSONAL COMO PRESIDENTE DEL GOBIERNO**

De los siguientes líderes políticos ¿quién preferiría que fuese el presidente del Gobierno en estos momentos?	
Santiago Abascal	3,1
Pablo Casado	7,4
Pablo Iglesias	10,6
Albert Rivera	13,3
Pedro Sánchez	39,6
Ninguno de ellos	15,7
Otro/a	2,4
NS/NC	7,9

El 39,6% prefiere como presidente del gobierno a Pedro Sánchez; el 15,7% a ninguno de ellos; el 13,3% prefiere a Albert Rivera.

■ ESCALA DE PROBABILIDAD (0-10) DE VOTAR A DIFERENTES PARTIDOS POLÍTICOS.

Probabilidad de votar a cada uno de los partidos, escala 0 a10, 0(con toda seguridad no lo votaría nunca) y 10 (con toda seguridad lo votaría siempre).						
	PSOE	PP	Ciudadanos	Podemos	IU	VOX
0 Con toda seguridad, no lo votaría nunca	24,9	49,4	40	38,8	42,9	69,0
1	3,2	6,4	5,1	5,3	7,3	4,9
2	4	4,8	4,7	6,7	5,7	3,6
3	4,6	5,5	5,1	5,4	5,1	2,2
4	4,9	4,2	4,8	5,1	4,8	1,9
5	13,7	8,8	11,6	10,2	9,5	3,3
6	6,6	3,1	5,6	5,1	4,2	1,4
7	7	2,4	5,9	4,9	4,5	1,4
8	8,3	3,6	5,1	5,4	3,5	1,9
9	4,5	1,6	2,4	2,2	1,5	0,9
10 Con toda seguridad, lo votaría siempre	11,9	3,5	2,3	3,7	2,3	1,8
NS/NC	6,7	6,8	7,5	7,1	8,7	7,5
Media	4,6	2,2	2,9	2,9	2,4	1,1

Considerando la media, el PSOE (4,6) tiene la probabilidad más alta de que le voten, seguido a cierta distancia de Podemos (2,9) y Ciudadanos (2,9), IU (2,4), PP (2,2) y Vox (1,1), este último tiene la probabilidad de votación más baja.

■ INTENCIÓN DE VOTO EN SUPUESTAS ELECCIONES GENERALES.

Suponiendo que se celebrasen nuevamente elecciones al Parlamento español, ¿a qué partido votaría UD?	
PSOE	30,1
PP	9,4
Ciudadanos	13,4
Unidas Podemos	10,2
VOX	4,4
ERC	3,3
En Comú Podem	2,4
JxCat	1,0
EAJ-PNV	1,0
EH Bildu	0,9
CC-PNC	0,4
UPN	0,4
Compromís	0,6
PRC	0,1
PACMA	1,3
Otro partido	0,9
Voto nulo	0,7
En blanco	1,8
No votaría	7,5
No sabe todavía	6,4
NC	3,9

Si nuevamente se celebrasen elecciones al Parlamento español, el 30,1% votaría al PSOE, el 13,4% votaría a Ciudadanos, el 10,2% a Unidas Podemos, el 9,4% votaría al PP, el 4,4% votaría a VOX.

■ INTENCIÓN DE VOTO ALTERNATIVO EN SUPUESTAS ELECCIONES GENERALES

(SOLO A QUIENES VOTARÍAN A ALGÚN PARTIDO EN UNAS SUPUESTAS ELECCIONES GENERALES (A todos excepto "voto nulo", "en blanco", "no votaría", no sabe todavía, NC). (N=2.380).

En el caso de que por cualquier razón finalmente no votase por el partido que me ha dicho, ¿a qué otro partido votaría Ud.?	
PSOE	13,1
PP	8,7
Ciudadanos	14,0
Unidas Podemos	18,2
VOX	3,2
ERC	2,3
En Comú Podem	4,2
JxCat	1,7
EAJ-PNV	0,6
EH Bildu	0,5
CC-PNC	0,3
UPN	0,2
Compromís	0,5
PRC	0,1
PACMA	0,9
Otro partido	1,1
En blanco	3,3
Voto nulo	0,0
No votaría	10,5
NS/NC	16,5

Si por cualquier razón no se vota al partido elegido en primer lugar, el 18,2% dice que votaría a Unidas Podemos, el 14% votaría a Ciudadanos, el 13,1% que votaría el PSOE, el 8,7% votaría al PP, un 10,5% no votaría y un 16,5% no sabe/no contesta.

■ PARTIDO POLÍTICO POR EL QUE SE SIENTE MÁS SIMPATÍA EN LAS ELECCIONES GENERALES

(SOLO A QUIENES NO VOTARÍAN A NINGUN PARTIDO EN UNAS SUPUESTAS ELECCIONES GENERALES. (Contestan "voto nulo", en blanco, no votaría, no sabe todavía, Nc). (N=605)

¿Me podría decir por qué partido siente Ud. más simpatía?	
PSOE	9,3
PP	2,6
Ciudadanos	6,6
Podemos	2,3
VOX	1,0
ERC	0,7
PACMA	1,3
Otro partido	2,1
Ninguno	57,9
NS/NC	16,2

Una mayoría 57,9% no siente simpatía por ninguno de los partidos, el 9,3% siente simpatía por el PSOE, el 6,6% por Ciudadanos, el 2,6% por el PP.

▪ **VOTO+SIMPATÍA EN SUPUESTAS ELECCIONES GENERALES**

VOTO + SIMPATIA (ELECCIONES GENERALES)	
PSOE	31,6
PP	9,9
Ciudadanos	14,5
Unidas Podemos	10,5
VOX	4,6
ERC	3,5
En Comú Podem	2,6
JxCat	1,0
EAJ-PNV	1,1
EH Bildu	0,9
CC-PNC	0,4
UPN	0,4
Compromís	0,7
PRC	0,1
PACMA	1,5
Otro partido	1,0
En blanco	1,8
Voto nulo	0,7
No votaría	9,9
No sabe todavía	0,8
NC	2,5

Sumando voto y simpatía, el primer partido elegido sería el PSOE (31,6%), seguido por Ciudadanos (14,5%), Unidas Podemos (10,5%), PP (9,9%), VOX (4,6%), ERC (3,5%).

▪ **PREFERENCIA ENTRE DIFERENTES ALTERNATIVAS DE ORGANIZACIÓN TERRITORIAL DEL ESTADO EN ESPAÑA.**

Le voy a presentar ahora algunas fórmulas alternativas de organización territorial del Estado en España. Dígame por favor, con cuál está Ud. más de acuerdo.	
Un Estado con un único Gobierno central sin autonomías	15,8
Un Estado en el que las comunidades autónomas tengan menor autonomía que en la actualidad	11,6
Un Estado con comunidades autónomas como en la actualidad	41,8
Un Estado en el que las comunidades autónomas tengan mayor autonomía que en la actualidad	13,8
Un Estado en el que se reconociese a las comunidades autónomas la posibilidad de convertirse en Estados independientes.	9,1
NS/NC	7,9

El 41,8% está de acuerdo con un Estado con CCAA como en la actualidad, el 15,8% con un estado con un único Gobierno central sin autonomías, el 13,8% con un estado en el que las CCAA tengan mayor autonomía que en la actualidad, un 9,1% está de acuerdo con un estado en el que se reconociese a las CCAA la posibilidad de convertirse en Estados independientes.

■ SENTIMIENTO NACIONALISTA

¿Cuál de las siguientes frases diría UD. que expresa mejor sus sentimientos?	
Se siente únicamente español/a	14,3
Se siente más español/a que (gentilicio C.A.)	6,7
Se siente tan español/a como (gentilicio C.A.)	57,2
Se siente más (gentilicio C.A.) que español/a	10,6
Se siente únicamente (gentilicio C.A.)	6,2
Ninguna de las anteriores	4,5
NS/NC	0,5

El 57,2% se siente tan español como de su CCAA, el 14,3% se siente únicamente español/a, el 10,6% se siente más de su CCAA, que español/a, el 6,2% se siente únicamente de su CCAA.

■ ESCALA DE AUTOUBICACIÓN IDEOLÓGICA (1-10)

Izquierda y derecha. ¿En qué casilla se sitúa Ud.?	
1 Izquierda	5,0
2	7,5
3	18,1
5	20,7
6	8,7
7	5,5
8	4,9
9	1,5
10 Derecha	1,1
NS/NC	12,5
Media	4,5

Teniendo en cuenta la media 4,5 una mayoría se sitúa personalmente en el centro izquierda.

■ ESCALA DE UBICACIÓN IDEOLÓGICA (1-10) DE PARTIDOS POLÍTICOS

Y, utilizando esa misma escala, dígame donde colocaría Ud. a cada uno de los siguientes partidos o formaciones políticas.						
	PSOE	PP	Ciudadanos	Podemos	IU	VOX
1 Izquierda	3,1	0,6	0,3	26,6	32,1	0,8
2	5,6	0,1	0,2	25,5	24,7	0,2
3	19,3	0,1	0,5	19,9	16,1	0,2
4	30,2	0,5	1,2	6,8	5,5	0,4
5	18,0	2,0	13,9	3,0	1,9	0,6
6	6,6	8,7	19,3	0,7	0,5	1,0
7	1,5	16,6	18,0	0,4	0,1	1,9
8	0,9	27,3	13,9	0,2	0,1	6,0
9	0,1	16,5	7,4	0,0	0,1	14,8
10 Derecha	0,3	13,5	7,9	0,1	0,0	57,0
NS/NC	14,4	14,1	17,3	16,6	18,8	17,1
Media	4,0	8,0	7,0	2,3	2,1	9,4

El PSOE lo sitúan en la izquierda (4), a Podemos (2,3) y a IU (2,1) en la extrema izquierda y a PP (8) y a Ciudadanos (7) en la derecha y a VOX (9,4) en la extrema derecha.

▪ FIDELIDAD DE VOTO EN ELECCIONES

Pensando en las elecciones generales ¿Ud. vota siempre al mismo partido o...?	
Votan siempre por el mismo partido	25,6
Por lo general suelen votar por el mismo partido	24,2
Según lo que más les convenza en ese momento, votan por un partido u otro, o no votan	40,5
Votan en blanco o nulo	0,8
No suelen votar	5,9
Es la primera vez que vota	1,8
No recuerda/NS	0,3
NC	0,9

En cuanto a la fidelidad del voto, el 40,5% vota según lo que más el convenza en ese momento, votan por un partido u otro, o no votan; un 25,6% votan siempre por el mismo partido y el 24,2% por lo general suelen votar por el mismo partido.

▪ PARTICIPACIÓN ELECTORAL EN LAS ELECCIONES GENERALES DE 2019

¿Me podría decir si en las elecciones generales del 28 abril 2019..?	
Fue a votar y votó	86,5
Voto por correo	0,9
No tenía edad para votar	0,1
Fue a votar pero no pudo hacerlo	0,1
No fue a votar porque no pudo	2,9
Prefirió no votar	9,1
No tenía derecho a voto	0,1
No recuerda	0,0
NC	0,3

En las pasadas elecciones generales al parlamento español, el 86,5% de los encuestados fue a votar y voto.

■ **RECUERDO DE VOTO EN LAS ELECCIONES GENERALES DE 2019 DE LOS VOTANTES.**

(SOLO A QUIENES VOTARON EN LAS ELECCIONES GENERALES DE 2019). (N=2.607)

¿Y podría decirme a qué partido o coalición votó?	
PSOE	32,5
PP	10,7
Ciudadanos	13,0
Unidas Podemos	11,4
VOX	5,5
ERC	3,6
En Comú Podem	2,5
JxCat	1,3
EAJ-PNV	1,3
EH Bildu	1,0
CC-PNC	0,5
UPN (Navarra Suma)	0,4
Compromís	0,7
PRC	0,2
Otros partidos	2,8
En blanco	1,9
Voto nulo	0,7
No recuerda	0,2
NC	9,7

En el recuerdo de voto de las elecciones generales 2019, el 32,5% recuerda que voto al PSOE, el 13% que voto a Ciudadanos, el 11,4% que voto a Unidas Podemos, el 10,7% que voto al PP, el 5,5% que voto a VOX, el 3,6% que voto a ERC.

■ **RECUERDO DE VOTO EN LAS ELECCIONES GENERALES DE 2019**

RECUERDO DE VOTO EN ELECCIONES GENERALES 2019	
PSOE	28,4
PP	9,4
Ciudadanos	11,4
Unidas Podemos	10
VOX	4,8
ERC	3,1
En Comú Podem	2,1
JxCat	1,1
EAJ-PNV	1,2
EH Bildu	0,9
CC-PNC	0,5
UPN (Navarra Suma)	0,3
Compromís	0,6
PRC	0,1
Otros partidos	2,4
En blanco	1,6
Voto nulo	0,6
No tenía edad	0,1
No votó	12,2
No tenía derecho a voto	0,1
No recuerda	0,2
NC	8,7

En el recuerdo de voto, el 28,4% voto al PSOE, el 11,4% voto a Ciudadanos, el 10% voto a Unidas Podemos, el 9,4% voto al PP, el 4,85 voto a VOX y el 3,1% voto a ERC.

▪ **MOMENTO DE LA DECISIÓN DE VOTO EN LAS ELECCIONES GENERALES DE 2019**

(SOLO A QUINES VOTARON A ALGUN PARTIDO EN LAS ELECCIONES GENERALES DE 2019). (N=2.281).

Y ¿Cuándo decidió Ud. votar al partido o coalición al que finalmente votó?	
Lo tenía decidido desde hace bastante tiempo (antes del inicio de la campaña electoral)	66,3
Lo decidió al comienzo de la campaña electoral	11,5
Lo decidió durante la última semana de la campaña electoral, unos días antes de las elecciones	15,5
Lo decidió el mismo día de las votaciones	6,1
NS/NC	0,6

El 66,3% tenía decidido el voto desde hace bastante tiempo (antes del inicio de la campaña electoral); 15,5% lo decidió durante la última semana de la campaña electoral, unos días antes de las elecciones, un 11,5% lo decidió al comienzo de la campaña electoral.

▪ **DECISIÓN RESPECTO AL VOTO EMITIDO TRAS CONOCER LOS RESULTADOS DE LAS ELECCIONES GENERALES DE 2019.** (SOLO A QUIENES VOTARON A ALGUN PARTIDO EN LAS ELECCIONES GENERALES DE 2019). (N=2.281)

Una vez conocidos los resultados electorales del 28 de abril, ¿votaría Ud. por el mismo partido o ahora lo haría por un partido distinto?	
Votaría por el mismo partido	91,1
Votaría por un partido distinto	4,7
No votaría	0,1
No lo sabe, está en duda	3,6
NC	0,4

Una vez conocido los resultados de las elecciones generales del 28 de abril, el 91,1% votaría por el mismo partido.

▪ **INTENCIÓN DE VOTO EN LAS ELECCIONES GENERALES DE 28 DE ABRIL DE 2019 TRAS CONOCER LOS RESULTADOS** (SOLO A QUIENES VOTARON A ALGÚN PARTIDO EN LAS ELECCIONES GENERALES DE 2019 Y VOTARIAN POR UN PARTIDO DISTINTO TRAS CONOCERSE LOS RESULTADOS ELECTORALES). (N=108)

¿Y qué partido votaría en esta nueva ocasión?	
PSOE	17,6
PP	20,4
Ciudadanos	30,6
Unidas Podemos	7,4
VOX	2,8
ERC	1,9
En Comú Podem	1,9
JxCat	3,7
PRC	0,9
Otro partido	1,9
En blanco	1,9
Voto nulo	0,9
Lo tendría que pensar ; NS	5,6
NC	2,8

En una nueva votación, el 30,6% votaría a Ciudadanos, el 20,4% votaría al PP, el 17,6% votaría al PSOE.

- **RAZÓN PRINCIPAL PARA VOTAR A UN PARTIDO DIFERENTE EN LAS ELECCIONES GENERALES DE 28 DE ABRIL DE 2019 TRAS CONOCER LOS RESULTADOS.** (SOLO A QUIENES VOTARON A ALGÚN PARTIDO EN LAS ELECCIONES GENERALES DE 2019 Y VOTARIAN POR UN PARTIDO DISTINTO TRAS CONOCERSE LOS RESULTADOS ELECTORALES). (N=108)

¿Me puede decir cuál es la principal razón por la que votaría en esta nueva ocasión por otro partido diferente?	
Para reforzar el voto a favor del partido que puede gobernar	38,0
Para evitar que gobiernen otros partidos y coaliciones	28,7
Por simple impulso o simpatía	4,6
Por la personalidad y cualidades del/la candidata/a	7,4
Por su reacción a los resultados de las urnas	7,4
Porque eso es lo que ahora se necesita en España	8,3
Otra razón	1,9
NS.,duda	1,9
NC	1,9

El 38% votaría por un partido distinto, para reforzar el voto a favor del partido que puede gobernar y el 28,7% votaría por otro partido en esta nueva ocasión, para evitar que gobiernen otros partidos y coaliciones.

- **MOMENTO DE LA DECISIÓN DE NO VOTAR EN LAS ELECCIONES GENERALES DE 2019**
(SOLO A QUIENES PREFIRIERON NO VOTAR EN LAS ELECCIONES GENERALES DE 2019). (N=273)

Y ¿Cuándo decidió Ud. que prefería no votar?	
Lo tenía decidido desde hace bastante tiempo (antes del inicio de la campaña electoral)	71,1
Lo decidió al comienzo de la campaña electoral	5,5
Lo decidió durante la última semana de la campaña electoral, unos días antes de las elecciones	7,7
Lo decidió el mismo día de las elecciones	8,4
Nunca ha votado	7,3
NS/NC	0,0

Los que no votaron en las pasadas elecciones, el 71,1% lo tenía decidido desde hace bastante tiempo (antes del inicio de la campaña electoral).

- **POSICIONAMIENTO SOBRE SI HABRÍA QUE REFORMAR LA CONSTITUCIÓN PARA PRESCINDIR DEL REQUISITO DE LA MAYORÍA ABSOLUTA EN LA ELECCIÓN DEL PRESIDENTE DEL GOBIERNO**

¿Cree Ud. que habría que reformar la Constitución española, para prescindir del requisito de la mayoría absoluta para elegir el presidente del Gobierno en el Parlamento español?	
Habría que reformar la Constitución para prescindir de ese requisito	42,6
No habría que reformar la Constitución para prescindir de ese requisito	32,9
NS/NC	24,5

El 42,6% cree que habría que reformar la Constitución española para prescindir del requisito de la mayoría absoluta para elegir el presidente del gobierno en el parlamento español.

▪ **PARTIDO POLÍTICO QUE CONSIDERA MÁS CERCANO A SUS IDEAS**

¿Cuál de los siguientes partidos considera más cercano a sus propias ideas?	
PSOE	28,1
PP	9,8
Ciudadanos	11,5
Podemos	8,8
IU	2,4
VOX	3,9
ERC	3,2
JxCat	1,0
EAJ-PNV	1,0
EH Bildu	1,0
Compromís	0,7
PACMA	1,1
Unidas Podemos	0,8
Otro partido	1,3
Ninguno	20,0
NS/NC	5,6

El 28,1% considera que sus ideas son más cercanas al PSOE, el 11,5% que son más cercanas a Ciudadanos, el 9,8% a Ciudadanos, el 8,8% más cercano a Podemos, el 3,9% más cercano a VOX, el 3,2% más cercano a VOX, el 2,4 a IU y un 20% no se considera cercano a ningún partido.

Barómetro CIS mayo 2019		
	Voto directo en la encuesta (en % sobre censo)	Voto directo en la encuesta (% sobre el voto emitido)
<i>PSOE</i>	30,1	36,5
<i>PP</i>	9,4	11,4
<i>Ciudadanos</i>	13,4	16,3
<i>Unidas Podemos</i>	10,2	12,3
<i>En Comú Podem</i>	2,4	3,0
<i>VOX</i>	4,4	5,3
<i>ERC</i>	3,3	4,0
<i>JxCat</i>	1,0	1,2
<i>EAJ-PNV</i>	1,0	1,3
<i>EH Bildu</i>	0,9	1,1
<i>CC-PNC</i>	0,4	0,5
<i>NA+ (UPN)</i>	0,4	0,5
<i>Compromís</i>	0,6	0,7
<i>PRC</i>	0,1	0,1
<i>PACMA</i>	1,3	1,6
<i>Otros partidos</i>	0,9	1,1
<i>En blanco</i>	1,8	2,2
<i>Voto nulo</i>	0,7	0,8
<i>Abstención ("No votaría")</i>	7,5	
<i>No sabe</i>	6,4	
<i>No contesta</i>	3,9	
*Como consecuencia del efecto de redondeo del segundo decimal, el sumatorio puede no ser exactamente 100.		

En unas supuestas elecciones generales, la intención de voto teniendo en cuenta el % sobre el voto emitido, el 36,5% votaría al PSOE, el 16,3% a Ciudadanos, el 15,3% a Unidas Podemos (En Comú Podem), el 11,4% al PP, a VOX el 5,3% y a ERC el 4%.

PRINCIPALES RESULTADOS.

La encuesta se ha realizado del 1 al 11 de mayo de 2019, son 2.985 entrevistas a una población española de ambos sexos de 18 y más años, el 48,3% hombres y el 51,6% a mujeres.

Según los datos de este mes, para el 64,6% el paro es el principal problema de este país, le siguen en importancia, los políticos, partidos y política 27,8%; la corrupción y fraude 26,2%; los problemas económicos 25,8%; la sanidad 16,2%. En comparación al mes anterior, ha aumentado la preocupación por el paro, por la calidad del empleo y por la inmigración.

A nivel personal, los problemas que más afectan son el paro 30,4%, los problemas económicos 29,5%, la calidad del empleo 18,5%, las pensiones 17,3%, la sanidad 16,9%.

Sobre la **situación política actual**, el 52,8% la califica de mala/muy mala esta valoración ha disminuido con respecto al mes anterior (-15,6) puntos, el 33,7% la califica de regular, se ha incrementado (6,5) puntos y el 9,9% la califica de buena/muy buena, esta valoración ha subido (7,2) puntos con respecto al mes anterior. Se marca una tendencia positiva en la opinión pública sobre la situación política actual.

La **economía general de España**, el 48,1% califica la situación actual de regular, esta valoración se ha incrementado (11,5) puntos con respecto al mes anterior; el 43,4% califica la situación de mala/muy mal, esta valoración ha disminuido (-14,1) puntos y el 7,6% califica la situación de buena/muy buena, esta valoración se ha incrementado (2,9) puntos; ha aumentado el optimismo con respecto a la situación económica en nuestro país.

La situación económica personal, es calificada por el 48,2% de regular, esta valoración ha disminuido (-2,4) puntos con respecto al mes anterior; el 33,7% califica su situación de buena/muy buena, esta valoración se ha incrementado (4) puntos y el 17,7% la califica de mala/muy mala, esta valoración ha disminuido (-1,7) puntos. Se percibe una tendencia positiva en la economía personal a la par que en la general.

En este barómetro de Mayo se incluye las opiniones sobre las campañas electorales y las posibles coaliciones de gobierno.

El CIS llama la atención sobre la particularidad de este barómetro de mayo, debido al momento de realización de la encuesta, después de las elecciones generales del 28 de abril y unos días antes de las elecciones municipales, autonómicas y europeas; considera que la valoración subjetiva estará influenciada por las opiniones y valoraciones que hacen los medios de comunicación de los resultados electorales y por la evidencia de la realidad frente a la expectativa electoral. No estábamos en una situación normalizada de opinión pública, sino en una situación especial con un clima social politizado y por lo tanto, los datos resultantes deben valorarse como un reflejo del pasado más que como una medición de comportamientos futuros.

Opiniones sobre la campaña electoral:

- Tomada en su conjunto la campaña electoral de las pasadas elecciones generales del 28 de abril, la opinión se sitúa en una media de 4,3, no llega al aprobado.
- Al 40,5% le ha parecido que los partidos y candidatos han proporcionado poca información del programa electoral sobre los asuntos que más le interesaba. El 45,3% creen que todos los partidos han hecho el mismo esfuerzo en la campaña electoral con respecto a los asuntos que más interesaban y un 36% cree que algunos partidos han hecho mayor esfuerzo que otros. Uno de los partidos que más esfuerzo ha hecho ha sido el PSOE (33,9%) y Unidas Podemos (28%), los que menos han sido PP (7,1%) y VOX (6,3%).

Barómetro del CIS Junio 2019.

- La mayoría 65,8%, opina que ha habido mucha/bastante agresividad e insultos en la campaña electoral y el partido que más la ha empleado ha sido el PP (30,7%); VOX (18,6%); Ciudadanos (15,7%) y los que menos han sido PSOE (3,7%), Unidas Podemos (2,8%).

Opciones de Gobierno.

- Un 45,2% cree que debería hacerse una coalición de Gobierno entre varios partidos y un 38,2% cree que debería gobernar el partido que ha obtenido más votos y escaños aunque no tenga mayoría absoluta en el Parlamento.
- De los que piensan que debería hacerse una coalición de gobierno, el 34,1% le gustaría un gobierno del PSOE y Unidas Podemos con apoyo de partidos nacionalistas no independentistas, con las abstenciones necesarias; en segundo lugar, el 24,5% le gustaría un gobierno del PSOE y Ciudadanos y el 16,1% le gustaría un Gobierno del PSOE, Unidas Podemos y partidos nacionalistas independentistas.
- El líder más valorado y que aprueba (5,1) es Pedro Sánchez y por primera vez en segunda posición se coloca Pablo Iglesias (4,2), el menos valorado Santiago Abascal (2,6).
- La mayoría, el 39,6%, prefiere como presidente del Gobierno a Pedro Sánchez.
- La probabilidad de voto al PSOE es más alta que al resto de los partidos, en estos momentos.
- En un voto alternativo, en caso de no poder votar al primero elegido, el 18,2% votaría a Unidas Podemos, el 14% votaría a Ciudadanos, el 13,1% votaría al PSOE, el 8,7% al PP y el 3,2% a VOX.
- El 41,8% prefiere un Estado con CCAA como las actuales y el 57,2% se siente tan español como de su CCAA.
- Teniendo en cuenta la media, 4,5, políticamente la mayoría se sitúa en el centro izquierda, y sitúa al PSOE en la izquierda moderada (4), a Podemos (2,3) e IU (2,1) en la izquierda y a PP (8), Ciudadanos (7) en la derecha y a VOX (9,4) en la extrema derecha.
- Un 40,5% dice que vota según lo que más le convenza en ese momento, votan por un partido u otro, o no votan; el 25,6% vota siempre al mismo partido y el 24,2% por lo general suele votar al mismo partido.
- El 86,5% fue a votar y voto en las elecciones generales del 28 de abril de 2019, y el 32,5% recuerda que voto al PSOE; el 13% a Ciudadanos; el 11,4% a Unidas Podemos; el 10,7% al PP; EL 5,5% voto a VOX.
- Y en el recuerdo de voto en las elecciones generales, el 28,4% voto al PSOE; el 11,4% a Ciudadanos; 10% a Unidas Podemos; el 9,4% al PP; el 4,8% voto a VOX.
- El 66,3% tenía decidido el voto hace bastante tiempo antes del inicio de la campaña electoral, un 27% al comienzo y en la última semana de la campaña electoral.
- Conocidos los resultados de las elecciones, el 91,1% votaría por el mismo partido.

Reforma de la Constitución.

- El 42,6% cree que habría que reformar la Constitución para prescindir del requisito de la mayoría absoluta para elegir al presidente del Gobierno en el Parlamento español.
- Un 32,9% cree que no habría que reformar la Constitución y un 24,5% no sabe/no contesta.

Intención de voto.

Suponiendo que se celebrasen nuevas elecciones generales.

- En voto directo en la encuesta (% sobre censo), el 30,1% votaría al PSOE; el 13,4% a Ciudadanos; el 12,6% a Unidas Podemos (En Comú Podem); el 9,4% al PP; el 4,4% a VOX; el 3,3% a ERC.
- En voto directo en la encuesta (% sobre voto emitido), el 36,5% votaría PSOE; el 16,3% votaría Ciudadanos; el 15,3% a Unidas Podemos (En Comú Podem); el 11,4% al PP; el 5,3% a VOX; el 4% votaría a ERC.

El partido más votado sería el PSOE y con estos porcentajes podría formar gobierno en solitario.