

# 2016

## **BARÓMETRO DEL CENTRO DE INVESTIGACIONES SOCIOLOGICAS (CIS)-Noviembre 2016**



**SECRETARÍA DE POLÍTICA SINDICAL**

**21 DE DICIEMBRE**

## COMENTARIOS

Del 1 al 11 de noviembre de 2016 se han realizado 2.487 entrevistas personales en los domicilios a una población mayor de 18 años, correspondiendo el 48,4 % a hombres y el 51,6 % a mujeres, con un margen de error real de  $\pm 2\%$  para el conjunto de la muestra. A la vista de los datos presentados, los resultados más significativos son los siguientes:

### Valoración sobre los principales problemas de España.

PROBLEMAS PRINCIPALES EN ESPAÑA DESDE NOVIEMBRE 2015 HASTA NOVIEMBRE 2016										
	2015		2016							
	Nov	Dic	Enero	Abril	Mayo	Junio	Julio	Sept	Oct	Nov
Paro	77,5	79,8	77,9	78,4	75,3	76,4	75,6	71,6	71,3	72,9
Problemas económicos	24,0	24,4	23,2	25,1	23,6	25,1	22,8	23,7	24,2	23,9
Inmigración	4,1	3,8	3,2	3,5	2,9	3,3	2,9	3	3,2	3,9
Políticos, partidos y política	20,4	14,8	23,4	20,8	21,3	21,1	19,4	29,3	29,5	25,7
Vivienda	1,9	2,4	1,2	1,8	1,3	1,6	1,4	0,8	1,3	1,8
Inseguridad ciudadana	2,3	1,9	2,4	2,2	2,3	3,1	2,0	1,9	2,6	3,3
Calidad empleo	4,8	3,9	4,6	4,3	4,5	4,8	5,9	4,2	4,8	6,8
Sanidad	11,9	11,9	11,6	9,3	10,7	10,0	12,0	11,2	12,1	13,6
Educación	9,7	9,7	10,2	8,6	9,1	9,7	10,4	10,9	11	14,4
Pensiones	1,8	2,8	2,7	2,5	2,5	2,3	4,2	3,5	2,8	5,0
Corrupción y fraude	40,1	38,8	39,2	47,8	46,7	44,9	43,4	36,6	37,6	36,1
Los bancos	0,8	0,3	0,8	0,6	0,5	0,6	0,5	0,3	0,4	0,4
Los recortes	3,3	3,0	3,0	2,7	1,8	2,8	1,9	2	2	2,8
Problemas de índole social	11,0	11,8	11,7	9,7	9,7	11,6	8,9	8,5	8,2	10,2
Los desahucios	1,9	1,6	1,0	0,6	1,0	0,9	0,7	0,6	0,7	0,4
La Administración de justicia	1,9	1,0	1,1	1,6	1,7	1,6	1,1	1,4	1,4	2,1
Nacionalismos	5,1	3,4	2,6	0,5	0,5	0,6	0,8	0,9	0,9	0,7
Falta de Gobierno	0,0	0	0,0	7,1	5,2	4,8	6,4	11,6	13,9	2,2

#### 1.- Respecto al mes anterior:

Según la encuesta del CIS realizada en el mes de Noviembre de 2016, los problemas principales que existen actualmente en España y que consiguen una valoración superior a los **10 puntos**, son por orden: paro; corrupción y fraude; políticos, partidos y políticos; problemas económicos; educación, sanidad y problemas de índoles social.

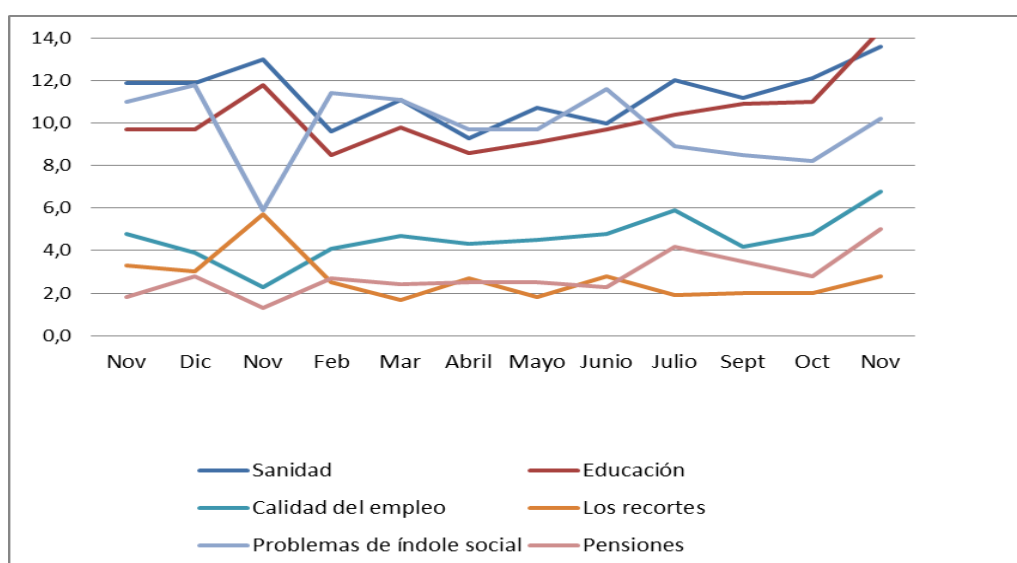
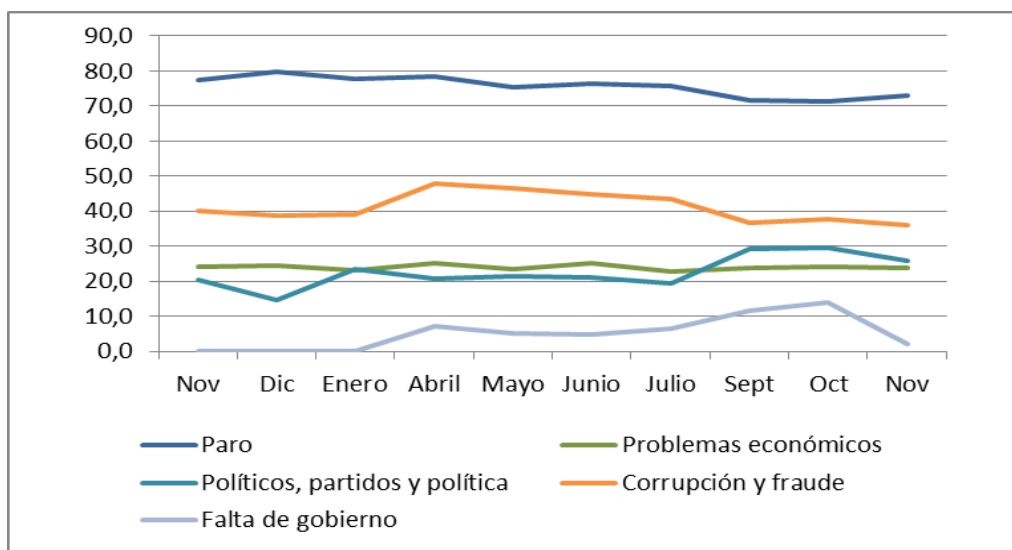
Las variaciones con respecto al mes anterior y que suponen un aumento en más de un punto porcentual en la preocupación de los encuestados son las siguientes:

- El **paro** con un incremento de **1,6 puntos** respecto al mes anterior, es el principal problema de los encuestados.
- La **educación** con un incremento de **3,4 puntos** con respecto al mes anterior, es el quinto problema para los encuestados.

- La **sanidad**, el sexto problema manifestado en la encuesta se incrementa en **1,5 puntos** con respecto al mes anterior.
- Los **problemas de índole social** se ha incrementado en **2 puntos** con respecto al mes anterior, es el séptimo problema manifestado en la encuesta.
- **Pensiones** con un incremento de **2,2 puntos** con respecto al mes anterior, un aumento significativo.

Y se reduce ligeramente en esta encuesta de noviembre.

- **Corrupción y fraude**, que es el segundo problema manifestado en este mes, cae **1,5 puntos** con respecto al mes anterior.
- **Políticos, partidos y políticas**, el tercer problema manifestado en la encuesta, cae **3,8 puntos** con respecto al mes anterior.
- **Los problemas económicos**, el cuarto problema manifestado en la encuesta, cae ligeramente 0,3 puntos con respecto al mes anterior.
- **Falta de gobierno**, cae significativamente en la encuesta **11,7 puntos** con respecto al mes anterior.



**2.- Respecto al mismo mes del año anterior:**

Si comparamos las respuestas, ante los principales problemas que tiene España, entre noviembre de 2016 y 2015, advertimos que la preocupación ha aumentado en:

- **Pensiones** que se ha incrementado **3,2 puntos** respecto a noviembre de 2015, en la preocupación de los encuestados, hasta un 5%.
- **Políticos, partidos y política**, que se ha incrementado **5,3 puntos** respecto a noviembre de 2015.
- **Educación** que se ha incrementado 4,7 puntos con respecto a noviembre 2015, hasta un 14,4%.
- **Sanidad** que se ha incrementado 4,7 puntos con respecto a noviembre 2015, hasta un 13,6%.
- **Calidad del empleo** que se ha incrementado **2 puntos** con respecto a noviembre 2015, hasta un 6,8%.

**Y pierden puntuación los siguientes ítems:**

- **Nacionalismos**, cae **4,4 puntos** con respecto a noviembre de 2015, hasta un 0,7 % en la preocupación de los encuestados.
- **Los desahucios**, cae **1,5 puntos** con respecto a noviembre de 2015, hasta un 0,4% en la preocupación de los encuestados.
- **Corrupción y fraude** cae **4 puntos** con respecto a noviembre de 2015, hasta un 36,1%, aunque sigue siendo el segundo problema en preocupación para los encuestados.

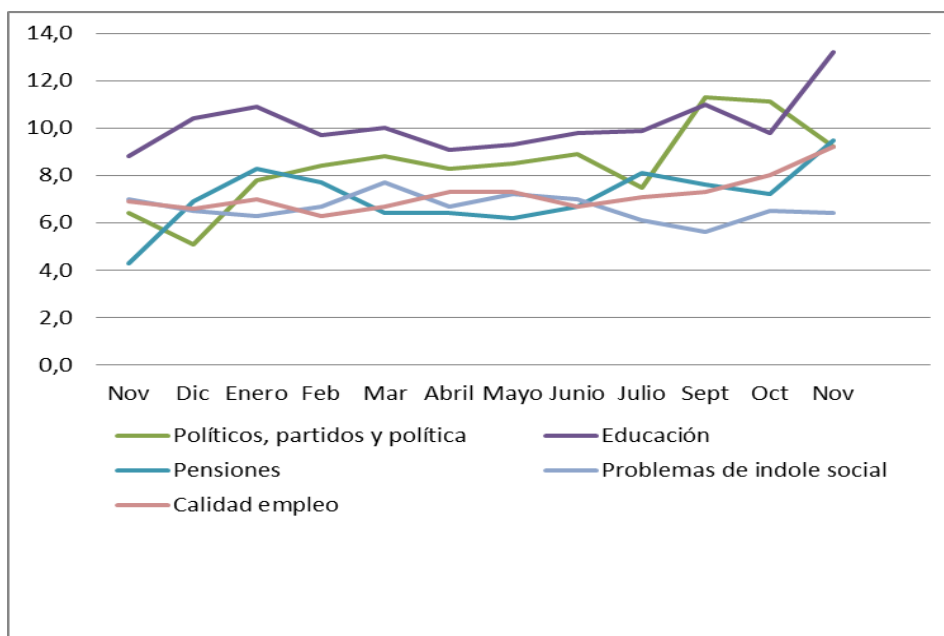
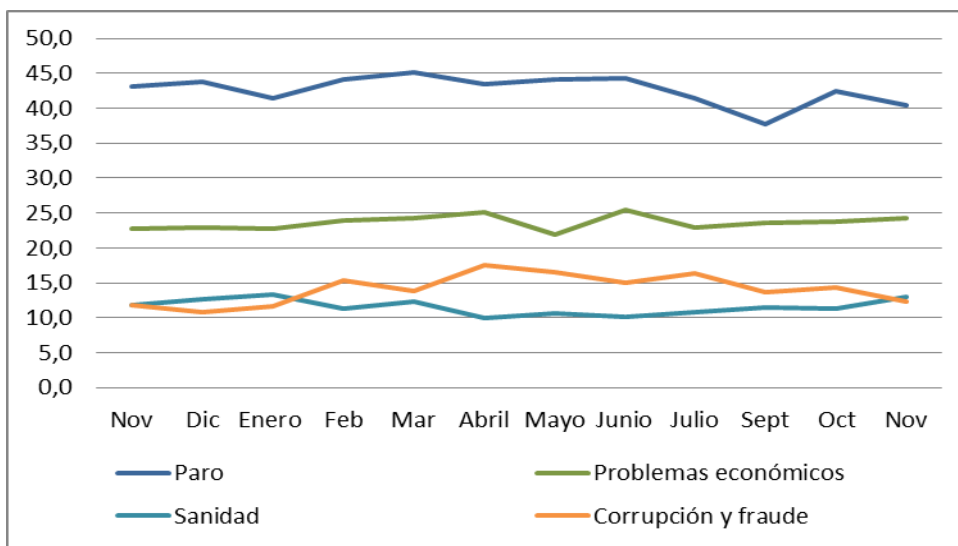
### Valoración sobre los problemas que los encuestados identifican como que les afectan personalmente en mayor medida

PROBLEMAS QUE PERSONALMENTE LE AFECTAN MÁS DESDE NOVIEMBRE 2015 HASTA NOVIEMBRE 2016												
	2015		2016									
	Nov	Dic	Enero	Feb	Mar	Abril	Mayo	Junio	Julio	Sept	Oct	Nov
Paro	43,1	43,8	41,5	44,1	45,1	43,5	44,2	44,3	41,5	37,7	42,5	40,5
Problemas económicos	22,7	22,9	22,7	23,9	24,2	25,1	22,0	25,4	23,0	23,6	23,8	24,3
Inmigración	1,3	1,2	1,0	1,3	1,1	1,2	1,2	0,7	1,1	1,4	1,1	1,2
Políticos, partidos y política	6,4	5,1	7,8	8,4	8,8	8,3	8,5	8,9	7,5	11,3	11,1	9,2
Vivienda	1,7	2,0	1,2	2,1	1,2	1,6	1,1	1,5	1,4	1,4	1	1,7
Inseguridad ciudadana	1,5	1,6	1,5	1,8	0,9	1,6	2,5	2,3	1,6	1,4	1,8	2,2
Calidad empleo	6,9	6,6	7,0	6,3	6,7	7,3	7,3	6,7	7,1	7,3	8,0	9,2
Sanidad	11,8	12,6	13,3	11,3	12,3	10,0	10,7	10,2	10,8	11,5	11,3	13,0
Educación	8,8	10,4	10,9	9,7	10,0	9,1	9,3	9,8	9,9	11	9,8	13,2
Pensiones	4,3	6,9	8,3	7,7	6,4	6,4	6,2	6,7	8,1	7,6	7,2	9,5
Corrupción y fraude	11,9	10,8	11,7	15,4	13,8	17,6	16,5	15,1	16,3	13,7	14,3	12,3
Los recortes	2,8	3,9	3,5	2,8	2,4	3,2	2,5	2,9	2,3	2,3	2,5	3,3
Preocupaciones personales	4,1	3,6	4,1	4,6	4,1	3,7	3,5	4,3	3,5	3,1	2,9	2,9
Subida del IVA	2,7	2,7	2,0	2,2	2,3	2,9	1,9	1,4	2,5	1,8	2,1	2,6
Problemas de índole social	7,0	6,5	6,3	6,7	7,7	6,7	7,2	7,0	6,1	5,6	6,5	6,4
Los nacionalismos	1,8	1,2	1,0	0,1	0,2	0,2	0,2	0,2	0,3	0,4	0,4	0,2

### 1.- Respecto al mes anterior:

Los problemas que personalmente afectan más a los encuestados en Noviembre son por orden: El paro un 40,5%, los problemas económicos un 24,3%, educación un 13,2%, la sanidad un 13%, la corrupción y fraude un 12,3%, las pensiones un 9,5%, los políticos, partidos y política un 9,2% y la calidad del empleo con un 9,2%.

Comparando este mes con respecto al mes anterior de octubre, aumenta la preocupación por **la educación 3,4 puntos**, las **pensiones con un incremento de 2,3 puntos**, **sanidad con un incremento de 1,7 puntos** y **calidad del empleo con un incremento de 1,5 puntos**.



## 2.- Respetto al mismo mes del año anterior:

El paro, los problemas económicos, educación, sanidad y la corrupción y fraude, son los principales problemas que más afectan personalmente a los encuestados, tanto en Noviembre 2015 como en Noviembre 2016, pero con un cambio en el orden, sanidad y educación en el 2016 se sitúan por delante de la corrupción y fraude.

Los ítems que presentan un aumento en la valoración superior a un punto, son los siguientes:

- **Pensiones**, con un incremento de **5,2 puntos** con respecto a noviembre de 2015.
- **Educación**, con un incremento de **4,4 puntos** con respecto a noviembre de 2015.
- **Políticos, partidos política**, con un incremento de **2,8 puntos** respecto a noviembre de 2015.
- **Calidad en el empleo**, con un incremento de **2,3 puntos** con respecto a noviembre de 2015.
- **Sanidad**, con un incremento de 1,2 puntos con respecto a noviembre 2015.

Y disminuyen:

- **Paro** que cae 2,6 puntos con respecto a noviembre 2015, pero sigue siendo el principal problema.
- Los **nacionalismos** que cae **1,6 puntos** con respecto a noviembre 2015.
- Las preocupaciones personales que cae 1,2 puntos respecto a noviembre 2015.

## Comparación entre problemas generales y problemas personales.

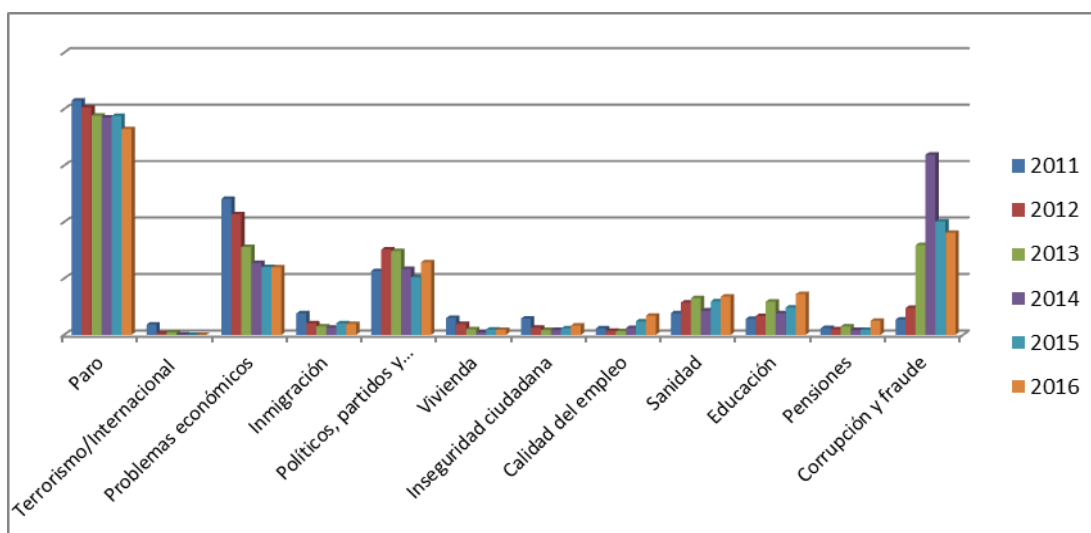
El **paro**, sigue siendo la mayor preocupación, tanto como “problema que personalmente le afectan más” como, “problema principal en España” para los encuestados en el mes de Noviembre de 2016. Los **problemas económicos**, la **educación**, la **sanidad**, la calidad en el empleo, y las pensiones son los problemas que tanto a nivel general como personal preocupan más.

COMPARACIÓN ENTRE LAS RESPUESTAS DE "PROBLEMAS PRINCIPALES EN ESPAÑA Y "PROBLEMAS QUE PERSONALMENTE LE AFECTAN MAS"		
NOVIEMBRE 2016	Problemas generales	Problemas personales
Paro	72,9	40,5
Corrupción y fraude	36,1	12,3
Políticos, partidos y política	25,7	9,2
Problemas económicos	23,9	24,3
Sanidad	13,6	13,0
Educación	14,4	13,2
Problemas de indoles social	10,2	6,4
Calidad en el empleo	6,8	9,2
Pensiones	5,0	9,5

## Evolución temporal

De Noviembre de 2011 a Noviembre de 2016

PROBLEMAS PRINCIPALES EN ESPAÑA (NOVIEMBRE 2011-2016)						
	2011	2012	2013	2014	2015	2016
<i>Paro</i>	83,0	80,6	77,7	77,0	77,5	72,9
<i>Terrorismo/Internacional</i>	3,7	0,5	0,9	0,1	0,0	0,0
<i>Problemas económicos</i>	48,2	42,7	31,1	25,5	24,0	23,9
<i>Inmigración</i>	7,6	4,1	3,0	2,5	4,1	3,9
<i>Políticos, partidos y política</i>	22,6	30,2	29,7	23,3	20,4	25,7
<i>Vivienda</i>	6,0	3,9	2,0	0,9	1,9	1,8
<i>Inseguridad ciudadana</i>	5,8	2,5	1,7	1,7	2,3	3,3
<i>Calidad del empleo</i>	2,3	1,4	1,3	2,4	4,8	6,8
<i>Sanidad</i>	7,7	11,4	13,0	8,6	11,9	13,6
<i>Educación</i>	5,7	6,7	11,8	7,7	9,7	14,4
<i>Pensiones</i>	2,4	2,0	3,0	1,7	1,8	5,0
<i>Corrupción y fraude</i>	5,4	9,5	31,8	63,8	40,1	36,1

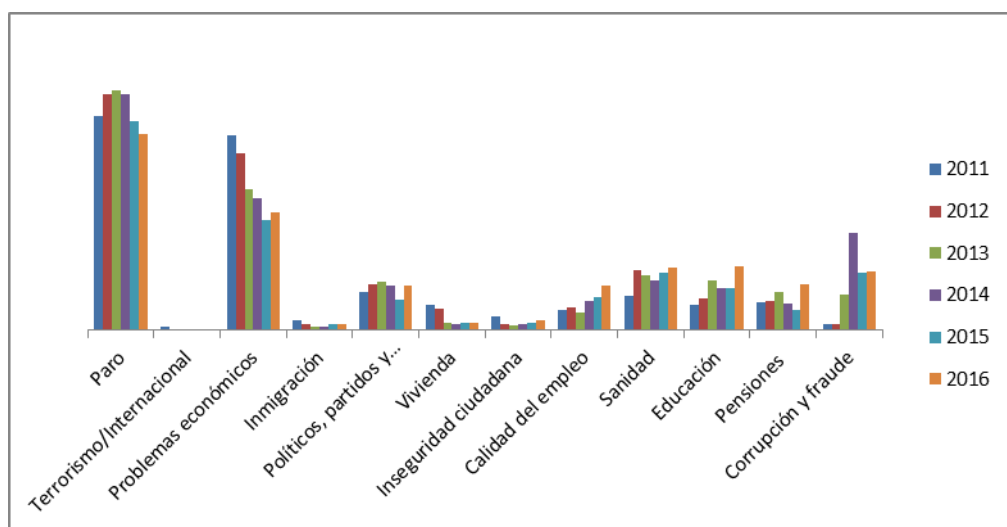


Entre Noviembre de 2011 y Noviembre de 2016 las respuestas a los principales problemas que existen en España han variado significativamente en su valoración:

- El **paro**, se mantiene como el principal problema para la mayoría desde el año 2011.
- Los **problemas económicos** también se mantiene como un problema, aunque ha ido cayendo en porcentaje desde el 2011.
- La **corrupción y el fraude**, es desde el 2013 uno de los problemas considerados importantes por los encuestados, aunque parece que tiende a disminuir en porcentajes.
- Los **políticos, partidos y política**, se mantienen como preocupación para 25,7% de los encuestados

- La **sanidad y la educación**, han aumentado sustancialmente en la inquietud de los encuestados desde el año 2011 al 2016.
- La **calidad del empleo**, se ha incrementado en **4,5 puntos** respecto a noviembre de 2011.
- Las **pensiones** se han incrementado 2,6 puntos en la preocupación de los encuestados hasta el 5,0%.
- La **inmigración**, que en el año 2011 fue un problema importante para el 7,6% de los encuestados, ha ido perdiendo importancia en los años siguientes, hasta representar un 3,9 en noviembre de 2016.
- El **terrorismo** prácticamente ha desaparecido de la preocupación de los encuestados desde el 3,7% en 2011 hasta el 0,0% en 2016.

<b>PROBLEMAS QUE PERSONALMENTE LE AFECTAN MÁS (Noviembre 2011-2016)</b>						
	<b>2011</b>	<b>2012</b>	<b>2013</b>	<b>2014</b>	<b>2015</b>	<b>2016</b>
<i>Paro</i>	44,3	48,7	49,7	48,9	43,1	40,5
<i>Terrorismo/Internacional</i>	0,7	0,0	0,1	0,0	0,0	0,2
<i>Problemas económicos</i>	40,2	36,6	29,2	27,2	22,7	24,3
<i>Inmigración</i>	2,0	1,3	0,8	0,8	1,3	1,2
<i>Políticos, partidos y política</i>	8,0	9,5	10,0	9,3	6,4	9,2
<i>Vivienda</i>	5,4	4,6	1,7	1,2	1,7	1,7
<i>Inseguridad ciudadana</i>	3,0	1,4	1,1	1,4	1,5	2,2
<i>Calidad del empleo</i>	4,2	4,7	3,8	6,0	6,9	9,2
<i>Sanidad</i>	7,1	12,4	11,5	10,3	11,8	13,0
<i>Educación</i>	5,3	6,7	10,4	8,8	8,8	13,2
<i>Pensiones</i>	5,9	6,1	8,0	5,5	4,3	9,5
<i>Corrupción y fraude</i>	1,3	1,4	7,3	20,1	11,9	12,3





En noviembre del año 2011, entre los ítems analizados solo había dos problemas que afectaban más personalmente a los encuestados y que superaban los 10 puntos: **paro y problemas económicos**; en noviembre de 2016, son cinco los problemas que más preocupan: **paro, problemas económicos, , sanidad, educación y corrupción y fraude**. El paro, es el problema que más afecta a nivel personal en los últimos seis años.

Los **problemas económicos**, han ido perdiendo valoración a lo largo de la serie analizada como problema que personalmente más afecta a los encuestados, pero se mantienen como la segunda preocupación en importancia, con el 24,3%.

**Políticos, partidos y política**, ha ido incrementado su valoración desde el 2011 que suponía un 8% en las preocupaciones personales a un 9,2% en 2016.

La **sanidad**, desde el año 2011 que suponía un 7,1% ha pasado en el 2016 ha un 13%, que significa un incremento en la preocupación de los encuestados.

La **educación** que en 2011 suponía un 5,3% en la preocupación personal de los encuestados ha pasado 13,2% en el 2016.

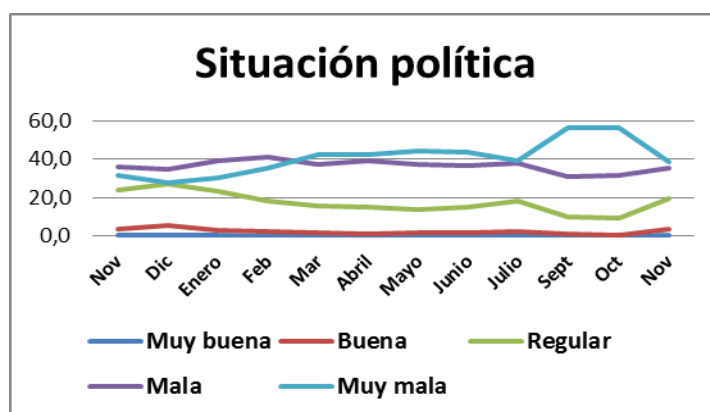
La **corrupción y fraude**, que en el 2011 registraba una valoración del 1,3% ha ido incrementándose hasta el **12,3%** en 2016.

Las **pensiones**, que en el año 2011 eran un problema para el 5,9% de los encuestados, en noviembre de 2016 es una preocupación para el 9,5% de los encuestados.

El **terrorismo**, la **inmigración**, la **vivienda** y la **inseguridad ciudadana**, se perciben en este momento, como problemas menos importantes para los encuestados.

### Valoración de la situación política de España

VALORACIÓN DE LA SITUACIÓN POLÍTICA DESDE NOVIEMBRE 2015 HASTA NOVIEMBRE 2016												
Situación política actual general												
	2015		2016									
	Nov	Dic	Enero	Feb	Mar	Abril	Mayo	Junio	Julio	Sept	Oct	Nov
Muy buena	0,2	0,4	0,2	0,1	0,1	0,2	0,1	0,1	0,0	0,0	0,0	0,3
Buena	3,8	5,6	3,3	2,1	1,6	1,2	1,9	1,8	2,1	0,9	0,8	3,5
Regular	24,1	27,5	23,2	18,2	15,7	14,9	13,7	15,4	18,3	9,9	9,6	19,6
Mala	36,3	35,1	39,3	41,0	37,6	39,4	37,7	36,5	38,1	30,9	31,9	35,6
Muy mala	31,9	28,0	30,6	35,7	42,3	42,5	44,6	43,6	39,0	56,2	56,2	38,7



El 74,3% de los encuestados, considera que la **situación política en España** es mala o muy mala, 13,8 puntos menos que en el mes anterior, octubre, y 6,1 puntos más que en Noviembre del 2015.

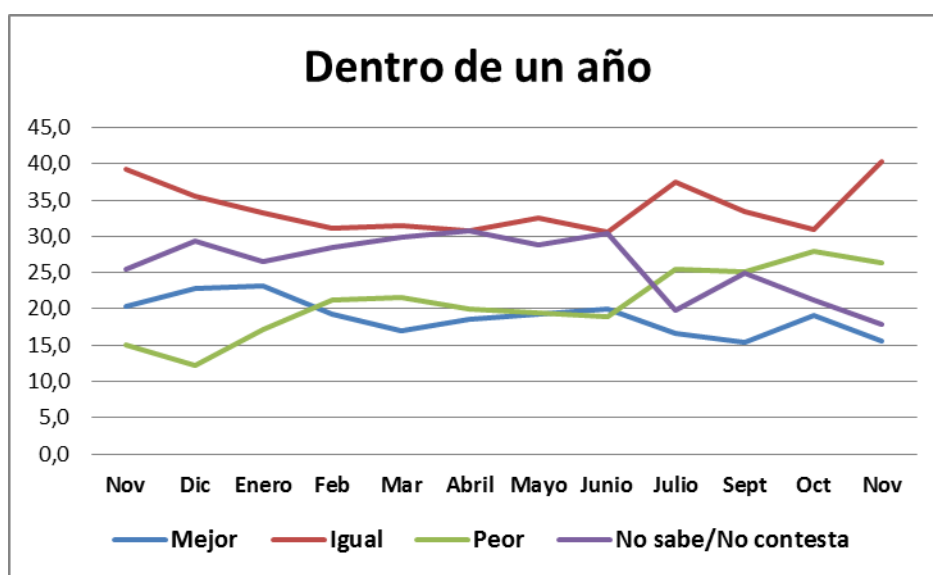
El 3,8% considera la situación buena o muy buena, se ha producido un incremento de 3 puntos con respecto al mes anterior y solo dos decimas menos que en noviembre de 2015.

El 19,6% de los encuestados considera la situación de regular, 10 puntos más que en octubre y 4,5 puntos menos que en noviembre de 2015.

Se percibe una ligera mejora en la situación política de España en general, pese a los altos porcentajes de calificación muy mala 38,7% y mala 35,6%.

### Dentro de un año

	2015		2016									
	Nov	Dic	Enero	Feb	Mar	Abril	Mayo	Junio	Julio	Sept	Oct	Nov
<b>Mejor</b>	20,4	22,8	23,1	19,2	17,0	18,6	19,3	19,9	16,7	15,4	19,1	15,5
<b>Igual</b>	39,3	35,6	33,2	31,1	31,5	30,7	32,6	30,6	37,5	33,4	31	40,3
<b>Peor</b>	15,0	12,3	17,2	21,3	21,6	20,0	19,4	19,0	25,4	25,1	28	26,4
<b>No sabe/No contesta</b>	25,4	29,3	26,5	28,5	29,8	30,7	28,8	30,4	19,8	25	21,2	17,8



Dentro de un año el 40,3% de los encuestados ve la **situación política igual que este año**, este porcentaje se ha incrementado en 9,3 puntos en relación al mes de octubre anterior y se valora 1 punto más en relación a noviembre de 2015.

El 26,4% valora la situación **dentro de un año** como peor, ha caído 1,6 puntos con respecto a octubre y es 11,4 puntos más que en noviembre de 2015.

Según estas respuestas los encuestados no tienen mucha confianza en que la situación política mejore en un futuro inmediato.

## Valoración de la situación económica de España

### VALORACIÓN DE LA SITUACIÓN ECONÓMICA DESDE NOVIEMBRE 2015 HASTA NOVIEMBRE 2016

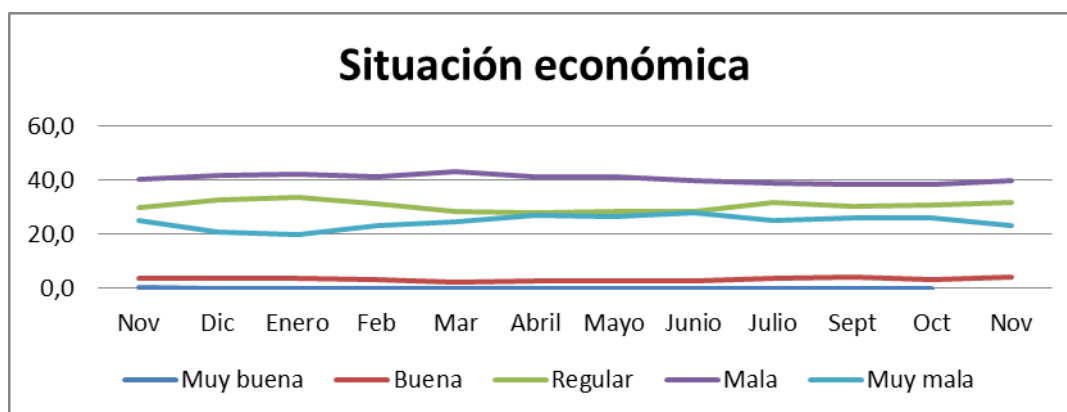
#### Situación económica actual

	2015		2016									
	Nov	Dic	Enero	Feb	Mar	Abril	Mayo	Junio	Julio	Sept	Oct	Nov
Muy buena	0,3	0,1	0,2	0,1	0,1	0,1	0,2	0,2	0,2	0,1	0,1	0,2
Buena	3,8	4,0	3,6	3,5	2,5	2,9	2,7	3,0	3,8	4,2	3,5	4,2
Regular	29,8	32,8	33,9	31,5	28,7	28,2	28,6	28,7	31,6	30,3	31	32,0
Mala	40,2	41,6	42,1	41,2	43,3	41,4	41,3	39,7	39,1	38,7	38,7	39,8
Muy mala	25,4	21,0	19,8	23,4	24,8	27,0	26,8	28,2	25,0	26	26,1	23,2

En este mes de noviembre el **63% de los encuestados califican la situación económica de mala o muy mala**, esta valoración es 2,6 puntos menor que la registrada en noviembre 2015 y es 1,8 puntos menor a la registrada en octubre.

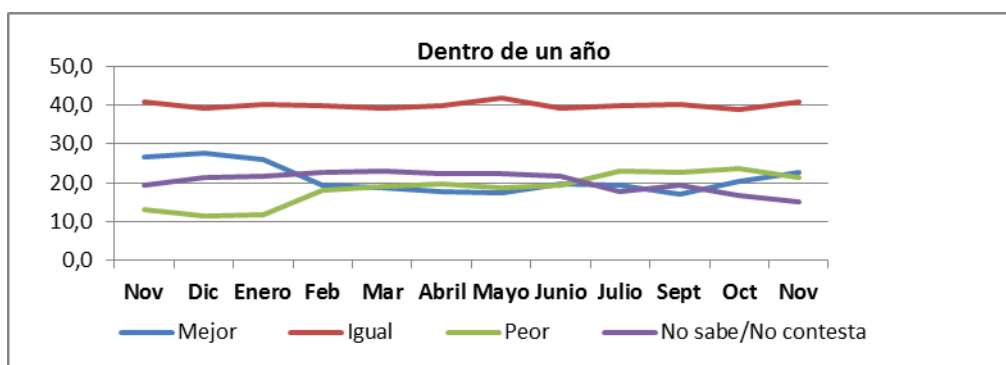
El 4,4% de los encuestados considera la situación económica buena o muy buena, se produce una mínima mejoría respecto al mes de octubre, y es muy similar aunque un poco mejor que la registrada en noviembre de 2015, que era de 4,1%.

El 32% de los encuestados considera la situación económica regular, es 1 punto mejor que la registrada el mes anterior, octubre y es 2,2 puntos mayor a la registrada en noviembre 2015.



#### Dentro de un año

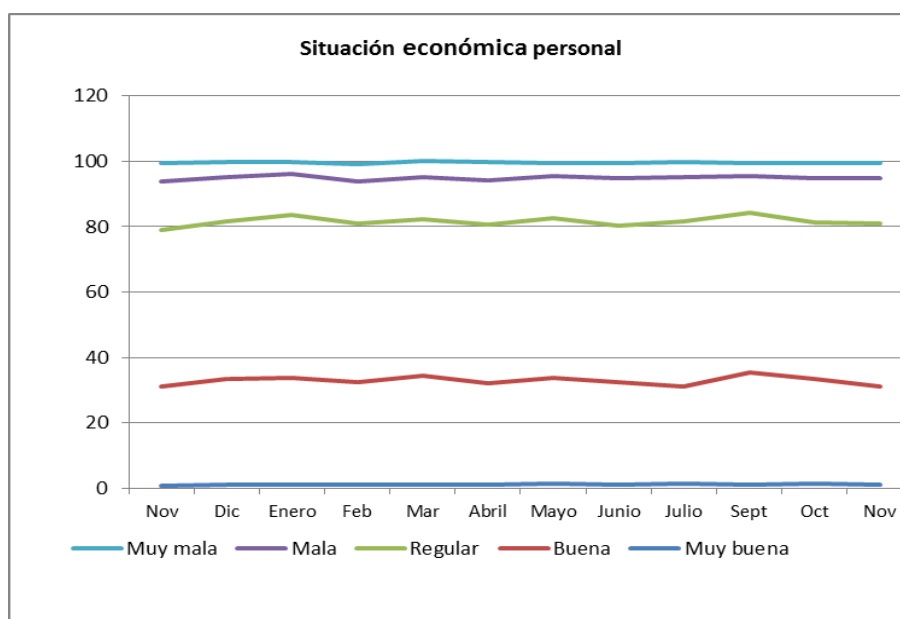
	2015		2016									
	Nov	Dic	Enero	Feb	Mar	Abril	Mayo	Junio	Julio	Sept	Oct	Nov
Mejor	26,7	27,6	26,1	19,4	18,7	17,8	17,3	19,6	19,3	17,2	20,3	22,7
Igual	40,9	39,3	40,3	39,7	39,2	39,9	41,8	39,3	39,8	40,2	38,9	40,9
Peor	13,0	11,6	11,9	18,0	19,0	19,8	18,6	19,4	23,0	22,8	23,8	21,3
No sabe/No contesta	19,4	21,4	21,7	22,8	23,0	22,4	22,3	21,8	17,8	19,3	16,8	15,1



El 40,9% de los encuestados valora que la situación económica será igual el año próximo, porcentaje igual al registrado en noviembre de 2015 y 2 puntos superior al porcentaje registrado en el mes anterior. El 22,7% considera que la situación será mejor, 4 puntos menos que la registrada en noviembre 2015 pero 1,6 puntos más que la del mes anterior, octubre.

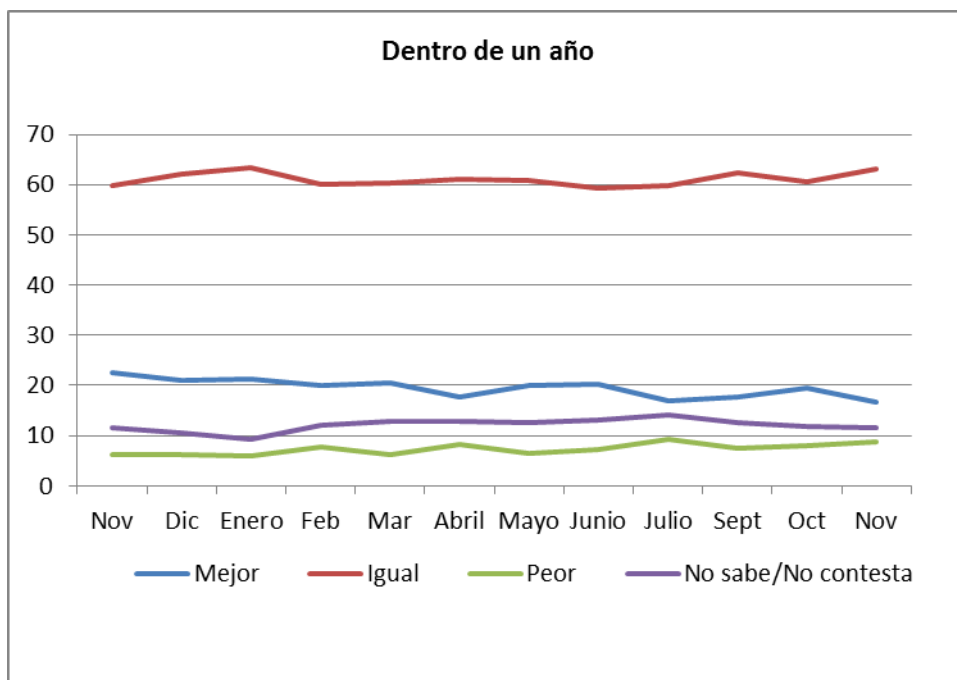
### Valoración de la situación económica personal.

VALORACIÓN DE LA SITUACIÓN ECONÓMICA PERSONAL NOVIEMBRE 2015- NOVIEMBRE 2016												
Situación económica personal												
	2015		2016									
	Nov	Dic	Enero	Feb	Mar	Abril	Mayo	Junio	Julio	Sept	Oct	Nov
Muy buena	0,8	1	1,1	0,9	0,9	1,1	1,5	1,1	1,4	1,2	1,5	1,0
Buena	30,2	32,5	32,7	31,5	33,6	31,1	32,2	31,4	29,6	34,3	31,8	30,2
Regular	48	48,1	49,7	48,6	47,7	48,3	48,8	47,7	50,6	48,9	48,1	49,8
Mala	14,8	13,6	12,6	13	13,1	13,6	13	14,5	13,6	11	13,4	13,9
Muy mala	5,8	4,6	3,6	5	4,7	5,6	4	4,7	4,7	4	4,6	4,7



El 49,8% de los encuestados considera su **situación económica personal** regular, porcentaje igual que el de noviembre 2015 y 1,7 puntos más que en octubre, son porcentajes muy similares en los últimos doce meses. El 18,6% de los encuestados considera su situación económica personal mala o muy mala. En estos doce meses las personas no han mejorado ni empeorado su situación personal.

Dentro de un año												
	2015		2016									
	Nov	Dic	Enero	Feb	Mar	Abril	Mayo	Junio	Julio	Sept	Oct	Nov
<b>Mejor</b>	22,6	20,9	21,4	19,9	20,5	17,8	20	20,2	16,9	17,7	19,6	16,8
<b>Igual</b>	59,8	62,2	63,5	60,1	60,4	61,2	60,9	59,4	59,8	62,3	60,5	<b>63,0</b>
<b>Peor</b>	6,1	6,3	5,9	7,8	6,3	8,2	6,5	7,2	9,2	7,5	8,1	8,8
<b>No sabe/No contesta</b>	11,5	10,5	9,2	12,2	12,9	12,9	12,7	13,1	14,1	12,5	11,8	11,5



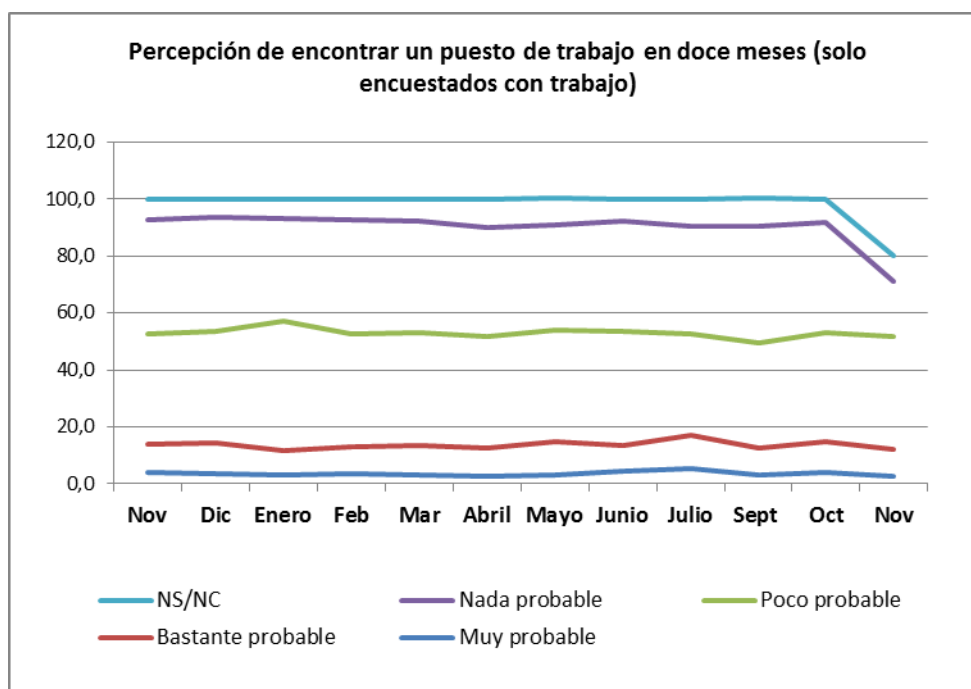
El 63,0% de los encuestados considera que su situación económica personal seguirá igual dentro de un año, siguiendo la tendencia de los últimos doce meses. Se ha incrementado ligeramente el porcentaje de los que valoran que será peor.

## Valoración de la evolución de la situación laboral de Noviembre de 2015 a Noviembre de 2016

### Probabilidad de perder el puesto de trabajo durante los próximos doce meses.

Solo encuestados con trabajo

	2015		2016									
	Nov	Dic	Enero	Feb	Mar	Abril	Mayo	Junio	Julio	Sept	Oct	Nov
Muy probable	4,1	3,7	3,0	3,4	3,1	2,6	3,0	4,4	5,3	3,3	4,2	<b>2,9</b>
Bastante probable	10,0	10,7	8,5	9,7	10,5	10,0	11,7	8,9	11,8	9,2	10,8	<b>9,1</b>
Poco probable	38,7	38,9	45,7	39,3	39,5	39,3	39,1	40,4	35,4	37,0	38,1	<b>39,6</b>
Nada probable	39,9	40,3	36,0	40,4	39,0	38,0	37,0	38,4	37,9	40,7	38,5	<b>19,6</b>
NS/NC	7,3	6,4	6,7	7,1	7,8	10,1	9,3	7,9	9,6	9,9	8,4	<b>8,8</b>

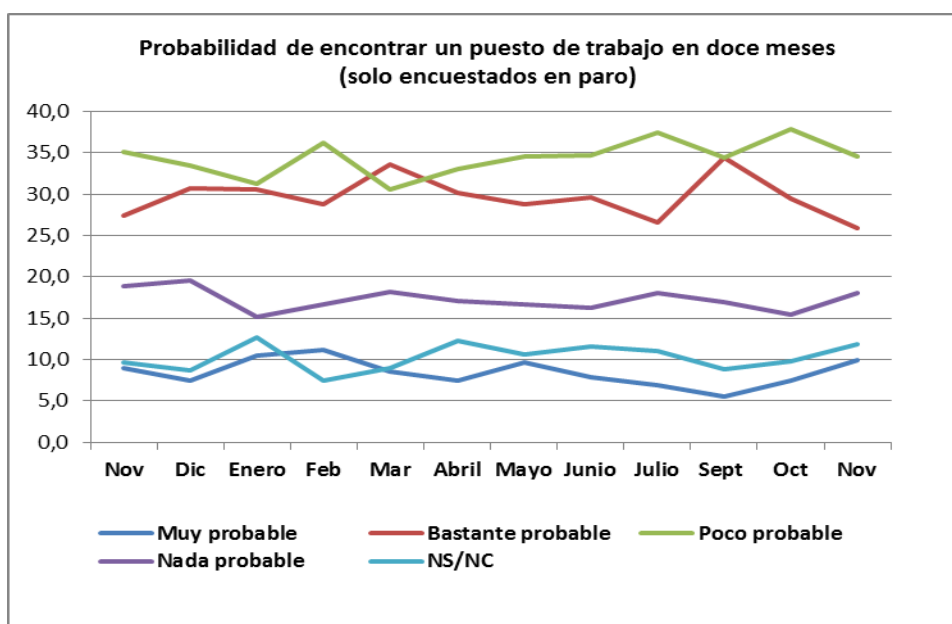


El 39,6% de los que trabajan, que son 1.082, el 43,5% de los encuestados, ven **poco probable** que pierdan el puesto de trabajo en los próximos doce meses y el 19,6 % opinan que es **nada probable** que lo pierdan en los próximos meses, este porcentaje ha caído 18,9 puntos en la valoración de los encuestados en relación al mes anterior y ha caído 20 puntos en comparación a noviembre de 2015. Síntoma claro de la confianza en el futuro. Es más optimista la valoración.

### Probabilidad de encontrar un puesto de trabajo durante los próximos doce meses.

#### Solo encuestados en paro

	2015		2016									
	Nov	Dic	Enero	Feb	Mar	Abril	Mayo	Junio	Julio	Sept	Oct	Nov
Muy probable	8,9	7,5	10,5	11,1	8,6	7,4	9,7	7,9	6,9	5,5	7,5	9,9
Bastante probable	27,4	30,7	30,5	28,7	33,6	30,2	28,7	29,6	26,6	34,4	29,4	25,9
Poco probable	35,1	33,5	31,2	36,2	30,5	33,0	34,5	34,7	37,5	34,4	37,8	34,5
Nada probable	18,8	19,5	15,1	16,6	18,2	17,1	16,6	16,3	18,1	16,9	15,4	18,0
NS/NC	9,7	8,7	12,7	7,4	9,0	12,2	10,6	11,5	11,0	8,8	9,8	11,8



De los encuestados que están en paro, el 18,8% de los encuestados, el 34,5% valora de **poco probable** la posibilidad de encontrar trabajo los próximos doce meses y el 25,9% valora como **bastante probable** la posibilidad de encontrarlo.

El 9,9% de los encuestados valora de **muy probable** la posibilidad de encontrar un puesto de trabajo en los próximos doce meses, este porcentaje se ha incrementado en 2,4 puntos sobre el mes anterior y 1 punto más que en 2015.

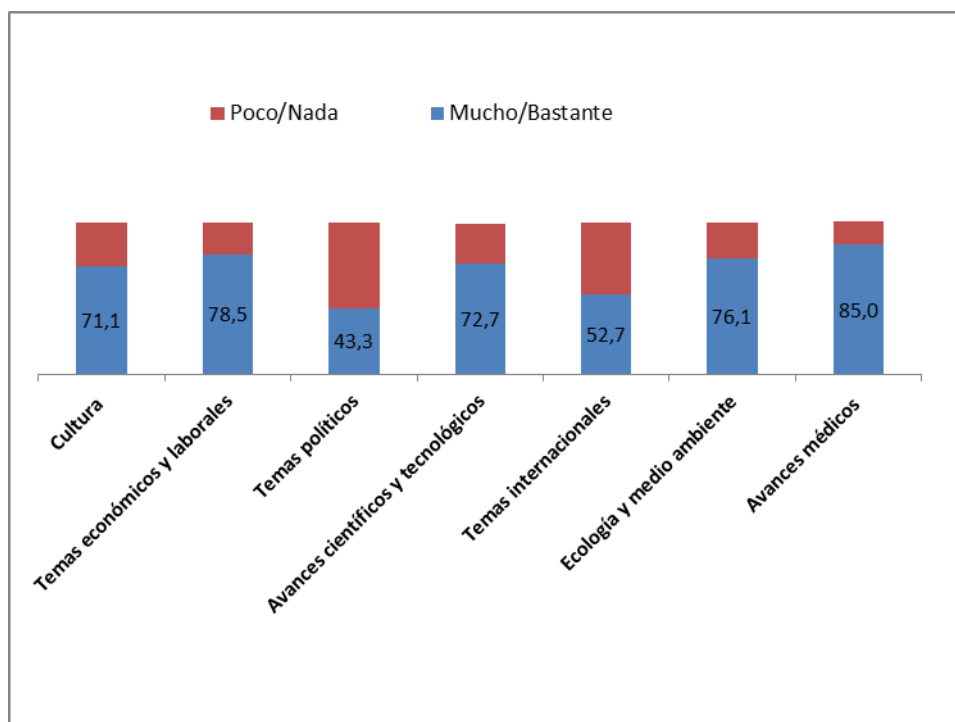
El 11,8% no sabe/ no contesta, un porcentaje que se ha incrementado 2 puntos con respecto al mes anterior y al año anterior.

## Preguntas variables –NOVIEMBRE 2016. MEDIO AMBIENTE.

En este mes de Noviembre se incluye una parte variable sobre biodiversidad.

- GRADO DE INTERES SOBRE DIFERENTES TEMAS.**

Diariamente recibimos una gran cantidad de noticias sobre los temas más variados. Querría que me dijera para cada uno de los temas que le voy a leer, si le interesan mucho, bastante, poco o nada					
	Mucho	Bastante	Poco	Nada	NS/NC
Cultura	26,3	44,8	23,4	5,1	0,3
Temas económicos y laborales	<b>30,2</b>	<b>48,3</b>	16,8	4,3	0,4
Temas políticos	13,5	29,8	<b>35,2</b>	<b>20,9</b>	0,7
Avances científicos y tecnológicos	27,7	45	21,1	5,1	1,0
Temas internacionales	13,9	38,8	<b>36,4</b>	9,9	1,1
Ecología y medio ambiente	<b>28,5</b>	<b>47,6</b>	19,6	3,9	0,4
Avances médicos	<b>39,3</b>	<b>45,7</b>	12,1	2,8	0,1



Según las respuestas, interesa mucho/bastante los avances médicos 85%, los temas económicos y laborales 78,5% y la ecología y el medio ambiente, 76,1%. Interesa poco o nada, los temas políticos 56,1% y los temas internacionales 46,3%.

Queremos subrayar que al **76,1% de los encuestados les interesa la ecología y el medio ambiente.**



- **GRADO DE INFORMACIÓN SOBRE MEDIO AMBIENTE.**

El 46,9% de los encuestados se considera poco informado sobre el medio ambiente y el 37,6% se considera bastante informado, estos son los dos grupos de opinión más evidentes.

Los que se consideran muy o bastantes informados sobre el medio ambiente, su principal fuente de información son los medios de comunicación 75,8%, los blogs y foros de debate sobre medio ambiente 25,4%, y tenemos un 44,4% que no contesta.

- **ACTITUD ANTE LOS PROBLEMAS DE MEDIO AMBIENTE.**

Sienten interés y preocupación por los problemas del MA	14,8
Aunque están interesados/as no están suficientemente preocupados/as por los problemas del medio ambiente.	46,3
Tienen muy poco interes y preocupación por los problemas del MA	35
NS/NC	3,9

El 46,3% de los encuestados, creen que los españoles en general aunque interesados no están preocupados por el medio ambiente, y un 35% opina que los españoles tienen poco interés y preocupación por los problemas medioambientales. Mas del 80% opina que los españoles aunque manifestamos interés por el medio ambiente no nos preocupan estos temas.

- **RAZON POR LA QUE LOS ESPAÑOLES TIENEN POCO INTERES POR EL MEDIO AMBIENTE.**

El 46,2% de los encuestados opinan que los españoles tenemos poca preocupación por el medio ambiente debido a la falta de educación sobre ello y a la escasa información que recibimos sobre los problemas medioambientales.

La falta de educación en estos temas	46,2%
La escasa información sobre problemas del MA	25,7%
No saber cómo actuar para cuidar el MA	10,2%
Hay otros problemas más importantes	8,2%

- **MEDIDAS DE PROTECCIÓN DEL MEDIO AMBIENTE:**

¿cuál de las tres frases siguientes expresa mejor su opinión ?...

La defensa y conservación del medio ambiente es absolutamente necesaria , aunque su protección suponga a veces costes altos.	46,0
El medio ambiente debe ser protegido, siempre que las medidas necesarias para ello no resulten demasiado costosas	28,4
La protección del medio ambiente es necesaria, pero no debe suponer ningún coste adicional para los ciudadanos	22,8
NS/NC	2,7

El 46,0% elige en primer lugar la frase: “la defensa y conservación del medio ambiente es absolutamente necesaria aunque su protección suponga a veces costes altos”, en segundo lugar, el 28,4% ha elegido “el medio ambiente debe ser protegido, siempre que las medidas necesarias para ello no resulten

demasiado costosas” y en tercer lugar, el 22,8%, ha elegido “la protección del medio ambiente es necesaria pero no debe suponer ningún coste adicional para el ciudadano”.

Los encuestados están a favor de defender y conservar el medio ambiente y consideran que debe ser protegido siempre que no sea demasiado costoso.

- **EXPRESAR EL GRADO DE ACUERDO O DESACUERDO CON DISTINTAS FRASES SOBRE MEDIO AMBIENTE.**

	Totalmente de acuerdo	De acuerdo	Ni acuerdo ni desacuerdo	En desacuerdo	Totalmente en desacuerdo	NS/NC
Es muy difícil que una persona como ud pueda hacer algo por el medio ambiente	6,2	20,5	9,5	39,7	22,3	1,8
Hace todo lo que es bueno para el medio ambiente, aun cuando ello le cueste más dinero o le lleve más tiempo	12,9	38,8	23,5	18,7	4,0	2,1
Hay cosas más importantes en la vida que proteger el medio ambiente	9,2	31,6	<b>27,5</b>	22	7,2	2,6
No tiene sentido que ud personalmente haga todo lo que pueda por el medio ambiente a menos que los demás hagan lo mismo	10,2	29,2	10,3	33,8	14,9	1,6
Muchas de las afirmaciones sobre las amenazas al medio ambiente son exageradas	2,9	15,2	11,9	36	23,2	10,8
Le resulta difícil saber si su forma de vida es buena o mala para el medio ambiente,	2,5	21,1	16,4	<b>40,2</b>	14,1	5,7
Los problemas del medio ambiente tienen un efecto directo en su vida diaria	<b>19,8</b>	<b>44,8</b>	14	14,1	2,9	4,4

El 64,6% está de acuerdo con la frase “ los problemas del medio ambiente tienen un efecto directo en su vida diaria”.

El 27,5% no está ni de acuerdo con la frase *de que hay cosas en la vida más importantes que proteger el medio ambiente.*

El 40,2% está en desacuerdo con la frase *resulta difícil saber si su forma de vida es buena o mala para el medio ambiente.*

El 23,2% esta totalmente en desacuerdo con la frase, *muchas de las afirmaciones sobre las amenazas al medio ambiente son exageradas.*

- ELECCION DE LOS TRES TEMAS AMBIENTALES QUE MÁS LE PREOCUPAN:**

Indicar los tres temas ambientales que más le preocupan	
El aumento de la temperatura de la Tierra	53,1
La contaminación provocada por el hombre de los ríos, lagos, arroyos y aguas subterráneas	54,8
los desastres naturales: terremotos, inundaciones, etc.	23,4
El agotamiento de los recursos naturales	30,6
El aumento de residuos	24
La pérdida de la biodiversidad: extinción de especies, pérdida de flora y fauna, etc.	19,3
El uso de pesticidas y productos químicos en la agricultura	26,4
La modificación genética de ciertos cultivos	9,2
Los problemas propios de las ciudades: atascos, contaminación, carencia de espacios verdes, etc.	17,3
El impacto de los modos de transporte actuales. Coches, motocicletas, tráfico aéreo, etc.	9,2
Nuestros hábitos de consumo	13,1
El ruido	3,1
otra respuesta	1,5
Ninguno	0,4
NS/NC	1,4

Al 54,8% de los encuestados les preocupa en primer lugar, *la contaminación provocada por el hombre de los ríos, lagos, arroyos y aguas subterráneas*; en segundo lugar, 53,1%, les preocupa *el aumento de la temperatura de la tierra* y en tercer lugar, 30,6% les preocupa *el agotamiento de los recursos naturales*.

- OPINION SOBRE EL GRADO DE GRAVEDAD DE LA DESPARICIÓN DE ANIMALES, FLORA Y FAUNA EN ESPAÑA Y EN EL CONJUNTO DEL PLANETA.**

¿Piensa ud que la pérdida y extinción de especies animales, flora y fauna en España y en el conjunto del Planeta es un problema ...	EN ESPAÑA		EN EL PLANETA	
Muy serio	54,1		69,7	
Algo serio	33,6		21,5	
Poco serio	6,4		2,7	
No es un problema	1,3		0,6	
NS/NC	4,6		5,5	

Los encuestados opinan que es un problema muy serio la pérdida y extinción de especies animales, flora y fauna tanto en España, 54,1% como en el conjunto del Planeta, 69,7%. La opinión mayoritaria es que es más un problema del conjunto del planeta.

- OPINION SOBRE COMO AFECTA PERSONALMENTE LA DESAPARICIÓN DE ESPECIES ANIMALES, PLANTAS Y ECOSISTEMAS.**

Y personalmente, ¿ diría ud que le afecta esa desaparición de especies animales, plantas y ecosistemas?	
Sí, le afecta personalmente	31,3
Sí, le afectará pero en el futuro	28,5
No, a ud no le afecta, pero afectará a futuras generaciones	33,5
No, no tiene efectos	2,7
NS/NC	4,1

El 33,5% de los encuestados opina que no les afecta personalmente pero que afectará a las futuras generaciones. El 31,35 opina que le afecta personalmente y el 28,5% opina que le afectará en el futuro, Teniendo en cuenta estos porcentajes, 60,3% de los encuestados opinan que personalmente les afecta la desaparición de especies animales, plantas y ecosistemas pero en el futuro..

- OPINION PERSONAL QUE EXPLICAN LA DESAPARICIÓN DE ESPECIES ANIMALES, VEGETALES, ENTORNOS NATURALES EN ESPAÑA, CAUSA PRINCIPAL Y EN SEGUNDO LUGAR:**

CAUSAS	Principal	2º lugar
El aumento de la temperatura de la tierra	23,8	9,1
La explotación intensiva de las tierras, la deforestación, la caza ilegal y la sobrepesca	26,3	13,7
La contaminación del aire y del agua (mares, ríos, lagos, etc.	21,9	25,9
Los desastres provocados por el hombre (vertidos de aceite, residuos industriales, etc)	16,6	26,6
La introducción de plantas y animales en nuestro ecosistema (que no propias de la región o del país)	2,5	6
El cambio en el uso de la tierra, el desarrollo urbanístico y de infraestructuras (construcción de carreteras, urbanizaciones, fábricas, la conversión de áreas naturales para la explotación agrícola	4,9	11,9
Otra respuesta	0,9	0,5
NS/NC	3,2	6,4

Entre las causas principales destaca con un 26,3% la explotación intensiva de las tierras, la deforestación, la caza ilegal y la sobrepesca; un 23,8% opina que es el aumento de la temperatura de la tierra y un 21,9% opina que la causa es la contaminación del aire y del agua.

En segundo lugar destaca con un 26,6% los desastres provocados por el hombre, y un 25,9% destaca la contaminación del aire y del agua.

La **contaminación del aire y del agua es una de las principales causas o amenazas**, que en opinión de los encuestados, pueden explicar la desaparición de las especies animales, vegetales y los entornos naturales en España.

- MEDIDAS QUE CONSIDERAN PRIMORDIALES EN LA PROTECCIÓN DE LA DIVERSIDAD DE LAS ESPECIES VEGETALES, ANIMALES Y ENTORNOS NATURALES.**

<b>MEDIDAS PROTECCIÓN DE LA DIVERSIDAD DE LAS ESPECIES Y LA NATURALEZA</b>		
	Primordial	2º lugar
Aumentar las áreas naturales protegidas	<b>22,5</b>	10,5
Establecer impuestos para quienes más contaminen	<b>23,5</b>	15,6
Introducir normas más estrictas para aquellos sectores económicos con más impacto en la naturaleza	<b>23,2</b>	<b>21,2</b>
Dedicar más recursos económicos a la protección de la naturaleza.	12,1	<b>17,3</b>
Promover la investigación de los efectos de la pérdida de la diversidad biológica	5,2	10,2
Proporcionar más información al público en general sobre la importancia de la biodiversidad	8,2	<b>16,2</b>
NS/NC	5,3	9,1

Como medidas primordiales en primer lugar consideran, 23,5%, establecer impuestos para quienes más contaminen, el 23,2% considera introducir normas más estrictas para aquellos sectores económicos con más impacto en la naturaleza y el 22,5% considera aumentar las áreas naturales protegidas. En segundo lugar, 21,2% considera como medida introducir normas más estrictas para aquellos sectores económicos con más impacto en la naturaleza, un 17,3% dedicar más recursos económicos a la protección de la naturaleza y el 16,2% proporcionar más información al público en general sobre la importancia de la biodiversidad. Coinciden la opinión en la introducción de normas más estrictas para aquellos sectores económicos con más impacto en la naturaleza.

- FRECUENCIA DE COMPORTAMIENTOS EN RELACIÓN AL MEDIO AMBIENTE.**

Comportamiento con respecto a:	Habitualmente	Algunas veces	Nunca	No procede
Busca productos con envases que se puedan reutilizar (tarros de cristal, etc.)	35	36,6	26,7	1,2
Procura comprar productos mínimamente envasados o empaquetados	30,1	<b>38,1</b>	<b>29,2</b>	1,7
Cuando compra electrodomésticos elige los de bajo consumo energético	<b>60,8</b>	20,3	10,3	6,5
Al comprar un coche o moto tiene en cuenta que sea el menos contaminante	29,4	16	22,2	<b>30,4</b>
Utilizar los puntos limpios o llama a su Ayuntamiento para deshacerse de electrodomésticos y/o aparatos eléctricos que ya no sirven	<b>71,5</b>	19,1	5,9	3,0

**Habitualmente** el **71,5%**, utiliza los puntos limpios o llama a su ayuntamiento para deshacerse de electrodomésticos y/o aparatos eléctricos que ya no sirven.

El **60,8%** dice que **habitualmente** cuando compra electrodomésticos elige los de bajo consumo energético.

El **38,1** dice que **algunas veces** procura comprar productos mínimamente envasados o empaquetados ,

El **36,6%** dice que **algunas veces** busca productos con envases que se puedan utilizar.

El **29,25** dice que nunca se preocupa por comprar productos mínimamente envasados o empaquetados,

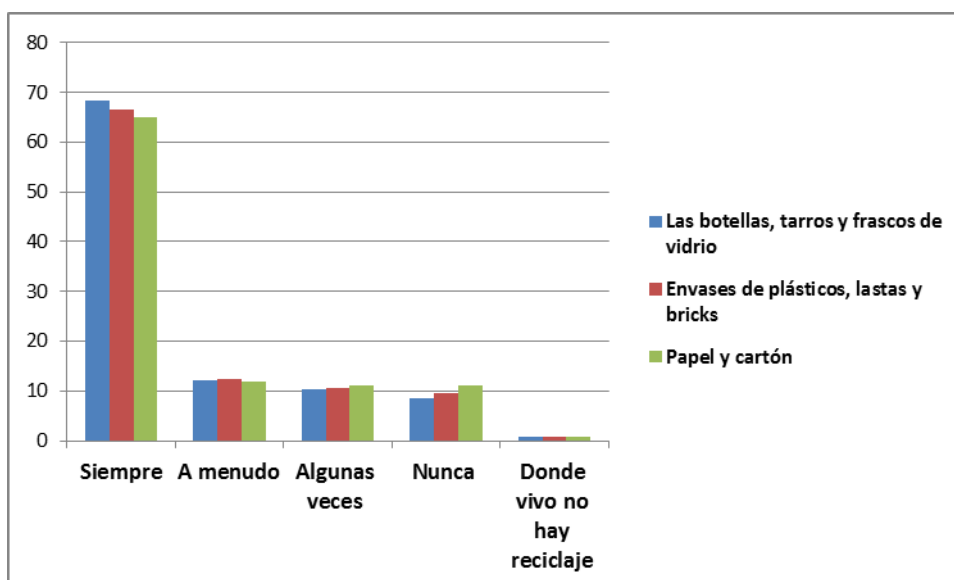
El **26,7%** **nunca** busca productos con envases que se puedan reutilizar

El **52,6%** **contesta que nunca y no procede, al comprar coche o moto teniendo en cuenta que sea el menos contaminante.**

• **CON QUE FRECUENCIA SEPARA LAS DIVERSAS BASURAS..**

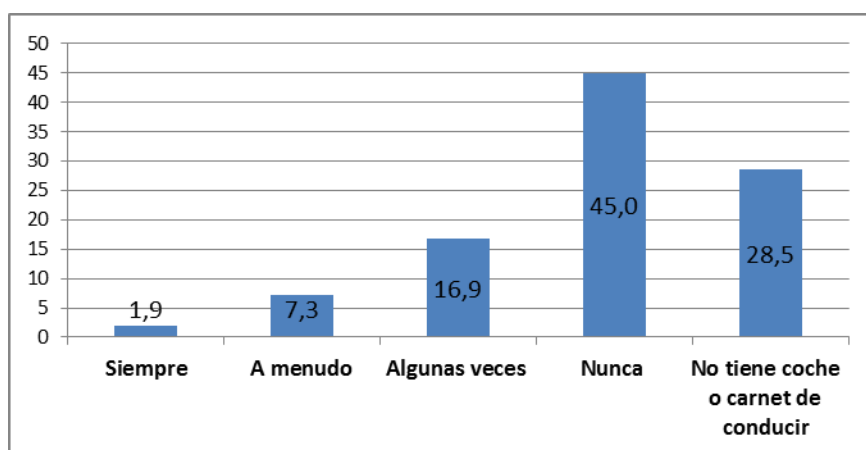
Frecuencia con la que separa de la basura materiales de vidrio,plásticos , papel y cartón			
	Las botellas, tarros y frascos de vidrio	Envases de plásticos, lastas y bricks	Papel y cartón
<b>Siempre</b>	<b>68,4</b>	<b>66,5</b>	<b>65,1</b>
<b>A menudo</b>	12,1	12,5	11,8
<b>Algunas veces</b>	10,4	10,5	11,1
<b>Nunca</b>	8,4	9,6	11,1
<b>Donde vivo no hay reciclaje</b>	0,7	0,8	0,8
<b>NC</b>	0,1	0,1	0,1

Las contestaciónes **mayoritarias** es que **siempre** separan de la basura los frascos de vidrios, plásticos y papel y cartón



- FRECUENCIA CON LA QUE HA DEJADO DE UTILIZAR SU COCHE POR RAZONES MEDIOAMBIENTALES...**

Como vemos por el gráfico el **45,0% de los encuestados nunca ha dejado de utilizar el coche** por razones medioambientales. Un escaso 1,9% dice que siempre, un 7,3% a menudo y un 16,9% algunas veces, estos porcentajes suman 26,1% frente a un al 45 %, que no consideran el medio ambiente a la hora de utilizar su coche.



- PERTENENCIA A ALGUN GRUPO O ASOCIACIÓN CUYO FIN ES CONSERVAR O PROTEGER EL MEDIO AMBIENTE:**



El 95,4% de los encuestados no pertenece a ningún grupo o asociación cuyo fin principal sea conservar o proteger el medio ambiente, un escaso 4,4% si dicen pertenecer a algún grupo o asociación que tiene como fin preservar y conservar el medio ambiente.

- ACEPTACIÓN DE PAGAR PRECIOS MÁS ELEVADOS Y A FAVOR DE DEDICAR MÁS RECURSOS PARA PROTEGER EL MEDIO AMBIENTE :**

	¿hasta que punto estaría ud a favor de <u>pagar precios más elevados</u> para proteger el medio ambiente?	¿hasta que punto estaría ud a favor de <u>dedicar más recursos</u> para proteger el medio ambiente?
<b>Muy a favor</b>	8,3	29,0
<b>Bastante a favor</b>	<b>30,4</b>	<b>45,8</b>
<b>Ni a favor ni en contra</b>	26,3	14,4
<b>Bastante en contra</b>	18,3	2,9
<b>Muy en contra</b>	12,2	2,3
<b>NS/NC</b>	4,5	5,6

Un 38,7% estaría bastante y muy a favor de pagar precios más elevados y un 30,5% estaría bastante y muy en contra de pagar precios más elevados, un 26,3% no está ni a favor ni en contra.

Un 74,8% estaría bastante y muy a favor de dedicar más recursos para proteger el medio ambiente, sólo un 5,2% estaría bastante y muy en contra de dedicar más recursos al medio ambiente, un 14,4% no está ni a favor ni en contra.

Según estas opiniones **estamos más a favor de dedicar más recursos para proteger el medio ambiente que pagar precios más elevados para protegerlo.**

- IMPLICACIÓN PERSONAL EN LA PROTECCIÓN DEL MEDIO AMBIENTE..**

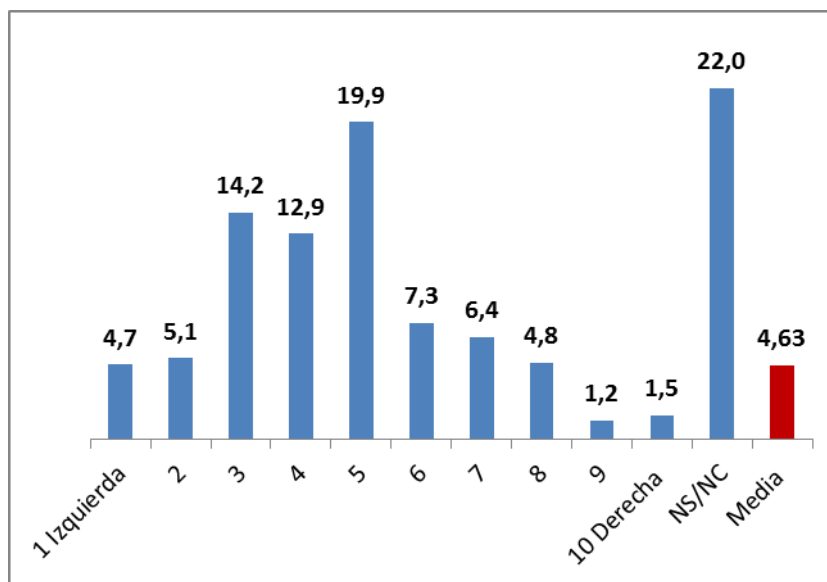
En los últimos cinco años....	Si	No	NC
Ha firmado Vd alguna petición sobre algun tema relacionado con el medio ambiente	23,6	75,8	0,6
Ha hecho algún donativo a algún grupo ecologista	12,1	87,6	0,3
Ha participado en algún acto de protesta o manifestación relacionado con el medio ambiente	10,6	89,3	0,2

Un escaso 23,6% de los encuestados ha firmado alguna petición sobre algún tema relacionado con el medio ambiente. Los porcentajes más altos los encontramos en el No, la mayoría no ha firmado ninguna petición relacionada con temas de medio ambiente, no han hecho donativos a grupos ecologistas ni han participado en actos de protestas o manifestaciones relacionadas con el medio ambiente.



- AUTOUBICACION IDEOLOGICA.**

¿En que casilla se colocaría Ud en relación a lo que políticamente consideramos izquierda y derecha?



Políticamente la mayoría se sitúa en el centro, con una ligera tendencia hacia la derecha, según la media resultante.

- PARTICIPACIÓN ELECTORAL**

¿Me podría decir si en las elecciones generales del 26 de junio de 2016 ...?	
Fue a votar y voto	82,9
No tenía edad para votar	0,5
Fue a votar pero no pudo hacerlo	0,3
No fue a votar porque no pudo	2,7
Prefirió no votar	12,6
No tenía derecho a voto	0
No recuerda	0,2
NC	0,8

La participación electoral ha sido alta en las últimas elecciones. En cuanto a los que fueron a votar y votaron, vemos que sus respuestas coinciden con los resultados de las elecciones, donde el PP fue el partido más votado, siguiendo PSOE y UNIDOS PODEMOS.

**SOLO QUIENES FUERON A VOTAR Y VOTARON EN LAS ELECCIONES GENERALES DE 2016.**  
(respuesta espontanea) (recodificada).

¿ A que partido voto?	
PP	22,1
PSOE	21,4
Unidos Podemos	12,2
Ciudadanos	8,7
En Comú Podem	3,8
Compromís-Podemos-EUPV	2,1
ERC	2,3
Convergència (CDC)	0,9
En Marea	1,3
EAJ-PNV	1,2
EH Bildu	0,5
CC-PNC	0,2
Otro partido	2,2
En blanco	1,3
Voto nulo	0,6
No recuerda	1,5
NC	17,6

- RECUERDO DE VOTO EN LAS ELECCIONES GENERALES 2016.**

Recuerdo de voto en elecciones generales	
PP	18,3
PSOE	17,8
Unidos Podemos	10,1
C's	7,2
En Comú Podem	3,2
Compromís-Podemos-EUPV	1,8
ERC	1,9
CDC	0,8
En Marea	1,1
EAJ-PNV	1
Otros	2,4
En blanco	1,1
Voto nulo	0,5
No tenía edad	0,5
No votó	15,6
No tenía derecho a voto	0
No recuerda	1,4
NC	15,4