



**BARÓMETRO DEL CENTRO DE  
INVESTIGACIONES SOCIOLOGICAS.  
(CIS)-NOVIEMBRE 2018**

20 de Diciembre de 2018

## COMENTARIOS

Del 1 al 11 de noviembre de 2018, se han realizado 2.974 entrevistas personales en los domicilios a una población española de ambos sexos, de 18 y más años, correspondiendo el 48,7% a hombres y el 51,3% a mujeres, para un nivel de confianza del 95,5% y un margen de error real de  $\pm 1,8\%$  para el conjunto de la muestra. A la vista de los datos presentados, los resultados más significativos son los siguientes:

### Valoración sobre los principales problemas de España.

PROBLEMAS PRINCIPALES QUE EXISTEN EN ESPAÑA DESDE NOVIEMBRE 2017 A NOVIEMBRE 2018												
	2017		2018									
	Nov	Dic	Enero	Feb	Marzo	Abril	Mayo	Junio	Julio	Sept	Oct	Nov
Paro	65,1	66,8	65,8	65,5	65,9	62,3	63,6	62,4	64,3	60,7	59,8	58,5
Corrupción y fraude	31,5	31,7	35,1	38,7	34,5	38,3	39,6	39,2	38,5	25,2	30,5	29,4
Problemas económicos	23,4	22,9	23,0	21,8	19,7	21,0	20,6	21,9	19,2	24,8	21,0	22,4
Políticos, partidos y política	27,0	28,5	24,3	24,2	26,0	27,4	25,4	24,5	22,2	19,2	27,8	31,3
Sanidad	9,2	9,9	9,9	12,7	10,9	10,3	10,1	11,9	10,9	10,5	11,1	10,8
Problemas de índole social	8,7	9,7	8,8	8,9	9,6	8,2	7,7	8,2	10,1	8,3	7,4	9,2
Educación	7,5	6,9	6,8	7,2	9,6	7,4	7,4	8,8	7,7	8,4	8,5	8,6
Calidad empleo	5,6	7,3	9,5	8,5	9,0	8,0	9,7	10,7	9,2	8,1	7,3	9,4
Pensiones	3,2	5,0	4,8	8,0	15,5	13,6	12,4	10,6	9,3	7,7	10,0	6,9
Independencia de Cataluña	24,6	16,7	14,9	11,3	8,6	11,0	7,2	7,1	6,3	13,0	12,2	9,7
La violencia contra la mujer	1,5	1,8	4,6	2,4	2,1	1,7	3,4	2,1	2,3	1,9	2,7	2,1
La inmigración	2,4	3,2	3,2	2,9	2,6	3,4	3,3	3,5	11,1	15,6	9,5	8,9

Según los datos de Noviembre, los problemas principales que existen actualmente en España y que tienen una **valoración superior a 10 puntos**, son: el paro (58,5%), políticos, partidos y política (31,3%); corrupción y fraude (29,4%); problemas económicos (22,4%); sanidad (10,8%).

Y con una valoración **inferior a 10 puntos**: independencia de Cataluña (9,7%), la Inmigración (9,5%), problemas de índole social (9,2%); educación (8,6%); calidad del empleo (9,4%); pensiones (6,9%) y la violencia contra la mujer (2,1%).

**Los problemas que suben en preocupación** y suponen un incremento de más de un punto con respecto al mes anterior, son:

- Políticos, partidos y políticas, que sube (3,5) puntos.
- Calidad del empleo, que sube (2,1) puntos.
- Los problemas económicos, que sube (1,4) puntos.
- Problemas de índole social, que sube (1,8) puntos.

**Y ha disminuido en preocupación con respecto al mes anterior:**

- Pensiones ha descendido (-3,1) puntos.
- Independencia de Cataluña, ha descendido (-2,5) puntos.
- Corrupción y fraude ha descendido (-1,1) puntos.
- El paro, ha descendido (-1,3) puntos.

Gráfico 1: Principales problemas en España, valoración superior a 10 puntos.

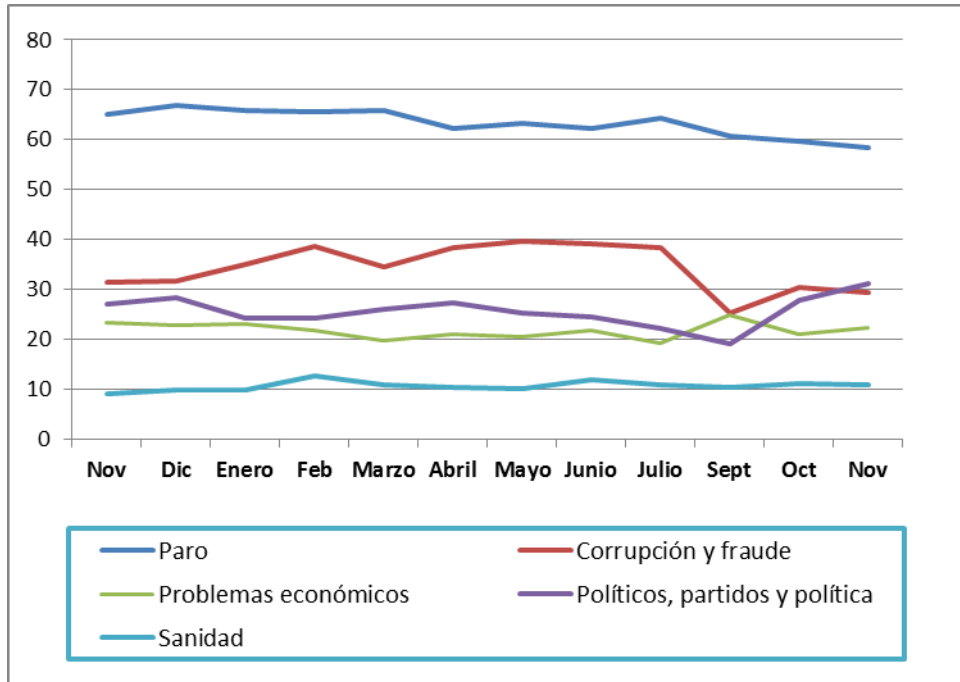
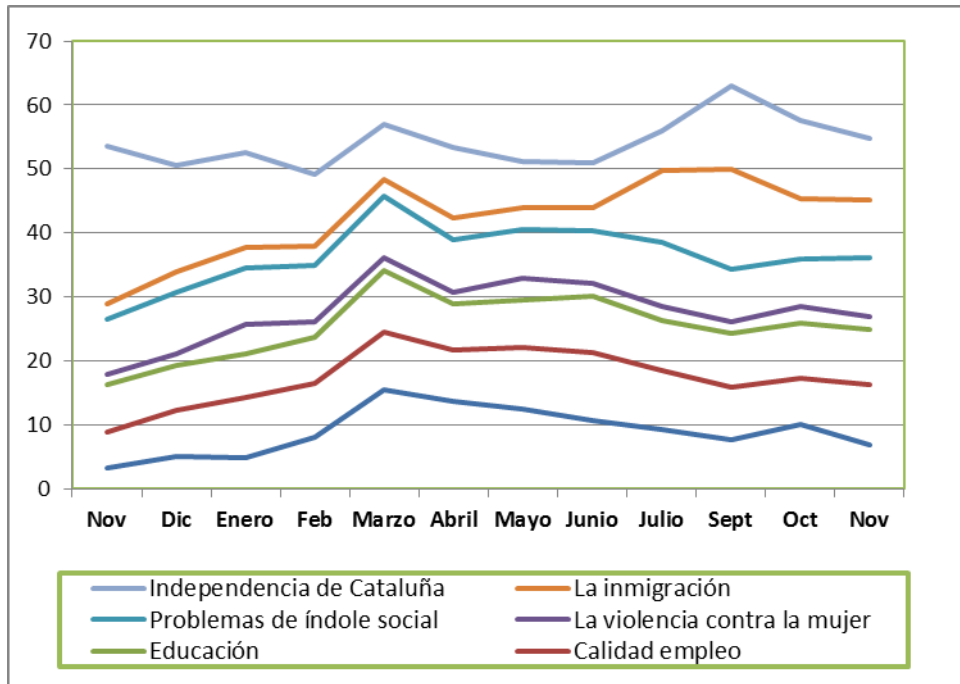


Gráfico 2: Principales problemas en España, valoración inferior a 10 puntos.



Con respecto al mismo mes del año anterior se ha incrementado en más de un punto la preocupación por:

- La inmigración, se ha incrementado (6,5) puntos.
- Los políticos, partidos y política, se ha incrementado (4,3) puntos.
- La calidad del empleo, se ha incrementado (3,8) puntos.
- Las pensiones, se ha incrementado (3,7) puntos.
- Sanidad, se ha incrementado (1,6) puntos.
- Educación, se ha incrementado (1,1)

Y ha disminuido con respecto al mismo mes del año pasado, la preocupación por:

- La independencia de Cataluña, ha disminuido (-14,9) puntos.
- El paro, ha disminuido (-6,6) puntos.
- Corrupción y fraude, ha disminuido (-2,1) puntos.
- Problemas económicos, ha disminuido (-1) puntos.

### Valoración sobre los problemas que los encuestados identifican que les afectan personalmente en mayor medida.

PROBLEMAS QUE PERSONALMENTE LE AFECTAN MÁS DESDE NOVIEMBRE 2017 A NOVIEMBRE 2018												
	2017		2018									
	Nov	Dic	Enero	Feb	Marzo	Abril	Mayo	Junio	Julio	Sept	Oct	Nov
Paro	37,0	34,5	34,6	33,6	33,9	32,7	33,0	31,6	34,4	30,1	31,4	28,6
Problemas económicos	22,9	22,5	23,8	21,1	20,7	19,8	22,1	21,8	21,8	22,4	23,3	22,3
Educación	7,4	7,1	8,1	7,4	7,3	7,7	7,5	8,3	7,8	7,6	7,9	8,4
Sanidad	10,4	10,0	10,1	11,9	10,1	10,6	10,7	11,0	11,3	10,2	10,7	9,9
Corrupción y fraude	11,2	9,9	10,9	11,3	10,1	13,2	11,7	11,3	11,2	7,9	9,4	8,4
Calidad empleo	8,2	10,0	10,3	11,4	11,2	9,2	10,4	11,6	10,3	9,8	10,0	10,5
Pensiones	8,0	9,3	10,7	12,4	17,6	16,3	16,0	14,2	13	11	13,9	11,2
Políticos, partidos y política	10,7	10,3	9,5	9,3	10,1	10,1	8,4	8,8	6,8	7,4	9,9	11,3
Problemas de índole social	6,3	6,6	6,7	6,8	7,1	6,2	5,4	6,8	7,8	6,3	6,4	6,6
Independencia de Cataluña	7,0	4,2	4,3	3,2	2,7	4,3	2,5	2,2	2,1	4,6	3,6	2,8
La inmigración	1,5	1,6	1,3	1,2	1,7	1,4	1,2	1,4	3,3	5,4	3,9	3,1

Los problemas que personalmente afectan más, con **valoración superior a 10 puntos** son: el paro (28,6%); los problemas económicos (22,3%); políticos, partidos y política (11,3%), pensiones (11,2%); calidad del empleo (10,5%). Y con una **valoración inferior a 10 puntos**: sanidad (9,9%); corrupción y fraude (8,4%), educación (8,4%); problemas de índole social (6,6%), independencia de Cataluña (2,8%), la inmigración (3,1%).

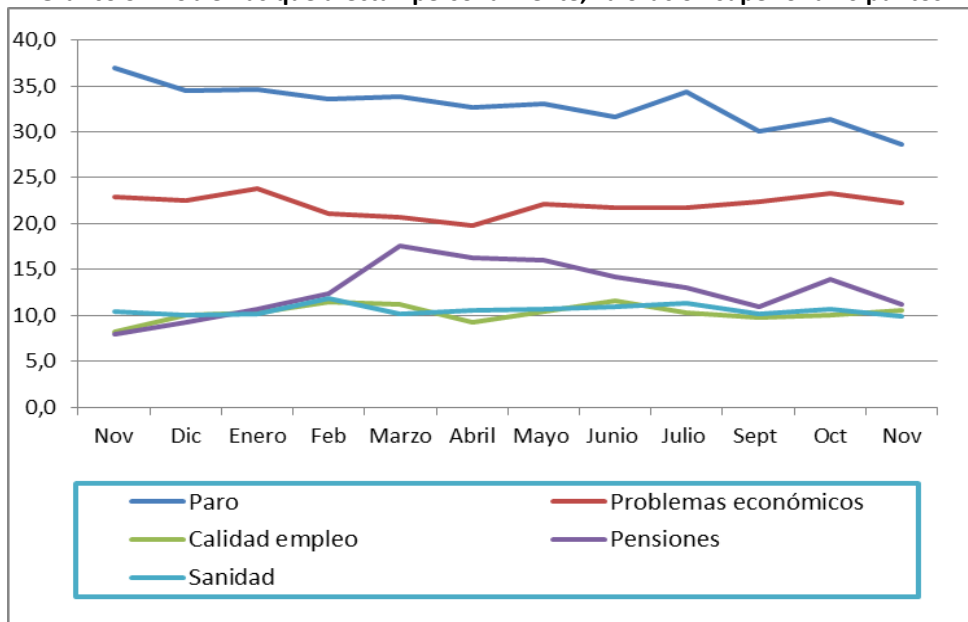
Con respecto al mes anterior ha aumentado la preocupación por:

- **Políticos, partidos y política**, se ha incrementado (1,4) puntos.

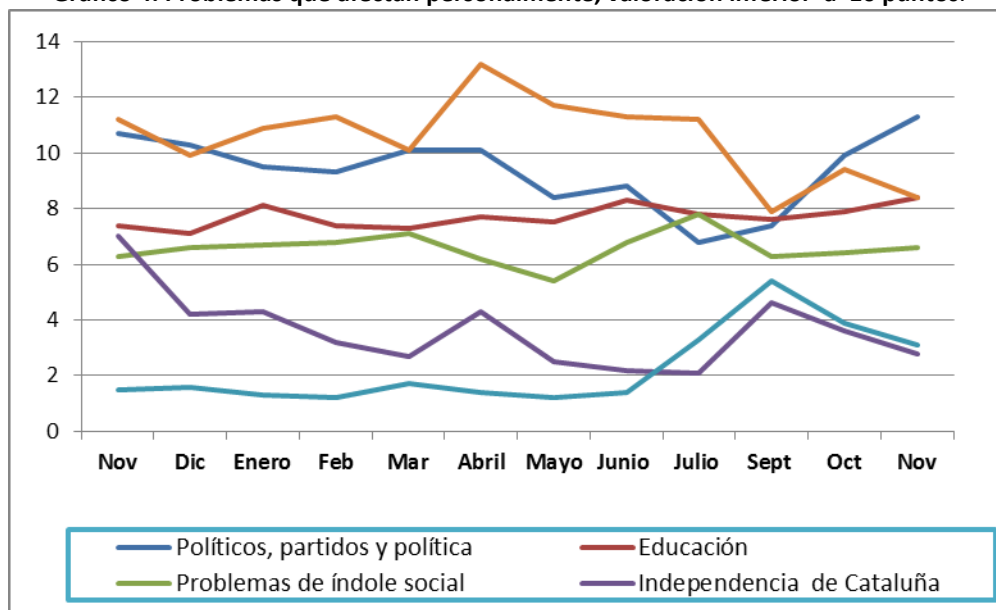
Y ha disminuido la preocupación por:

- El paro, ha descendido (-2,8) puntos.
- Pensiones, ha descendido (-2,7) puntos.
- Problemas económicos, ha descendido (-1) puntos.
- Corrupción y fraude, ha descendido (-1) punto

**Gráfico 3. Problemas que afectan personalmente, valoración superior a 10 puntos.**



**Gráfico 4. Problemas que afectan personalmente, valoración inferior a 10 puntos.**



Con respecto al mismo mes del año anterior, ha aumentado la preocupación por:

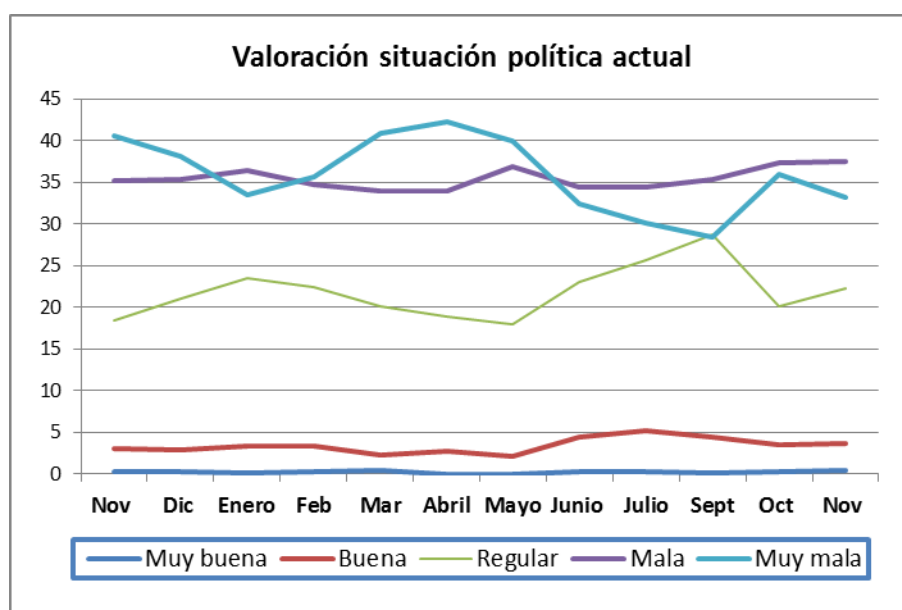
- Las pensiones, se ha incrementado (3,2) puntos.
- La calidad del empleo, se ha incrementado (2,3) puntos.
- La inmigración, se ha incrementado (1,6) puntos.
- Educación, que se ha incrementado (1) punto.

Y ha disminuido con respecto al mismo mes del año anterior la preocupación por:

- El paro, ha disminuido (-8,4) puntos.
- La independencia de Cataluña, ha disminuido (-4,2) puntos.
- Corrupción y fraude, ha disminuido (-2,8) puntos.

## Valoración de la situación política de España.

VALORACIÓN DE LA SITUACIÓN POLÍTICA DESDE NOVIEMBRE 2017 A NOVIEMBRE 2018												
Situación política actual general												
	2017		2018									
	Nov	Dic	Enero	Feb	Mar	Abril	Mayo	Junio	Julio	Sept	Oct	Nov
<b>Muy buena</b>	0,2	0,2	0,1	0,2	0,4	0,0	0,0	0,2	0,2	0,1	0,2	0,4
<b>Buena</b>	3,1	2,9	3,3	3,4	2,3	2,7	2,1	4,4	5,2	4,4	3,5	3,6
<b>Regular</b>	18,4	21,0	23,5	22,4	20,1	18,9	17,9	23,0	25,6	28,7	20,1	22,3
<b>Mala</b>	35,2	35,3	36,4	34,8	34,0	34,0	36,9	34,5	34,5	35,4	37,4	37,5
<b>Muy mala</b>	40,5	38,1	33,5	35,6	40,9	42,2	39,9	32,4	30,1	28,4	36,0	33,2



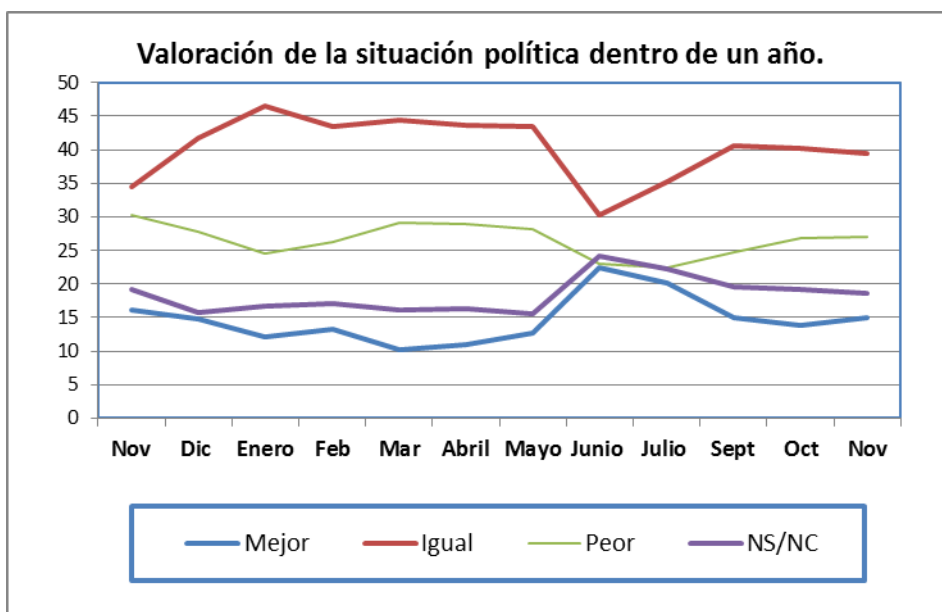
El **70,7%** califica la situación política actual como mala/muy mala, esta valoración ha disminuido (-2,7) puntos con respecto al mes anterior y ha disminuido (-5) puntos con respecto al mismo mes del año anterior.

El **22,3%** califica la situación política actual de regular, esta valoración se ha incrementado (2,2) puntos respecto al mes anterior y se ha incrementado (3,9) puntos con respecto al mismo mes del año anterior.

El 4% califica la situación política de buena/muy buena, esta valoración se ha incrementado muy ligeramente (0,3) puntos con respecto al mes anterior y (0,7) puntos con respecto al mismo mes del año anterior

### Dentro de un año

	2017		2018									
	Nov	Dic	Enero	Feb	Mar	Abril	Mayo	Junio	Julio	Sept	Oct	Nov
<b>Mejor</b>	16,1	14,8	12,2	13,3	10,2	10,9	12,7	22,5	20,2	14,9	13,8	15,0
<b>Igual</b>	34,4	41,8	46,6	43,5	44,5	43,6	43,5	30,3	35,3	40,6	40,3	39,4
<b>Peor</b>	30,3	27,7	24,5	26,2	29,1	29,0	28,2	23,1	22,4	24,8	26,8	27,0
<b>NS/NC</b>	19,1	15,8	16,7	17,1	16,2	16,4	15,6	24,1	22,2	19,6	19,1	18,6



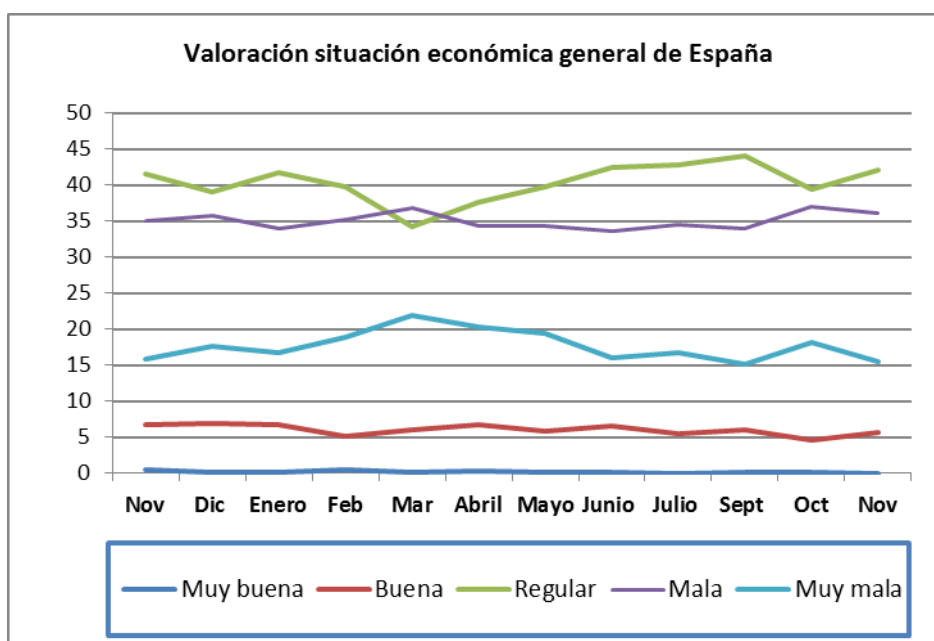
El **39,4%** cree que la situación política de España seguirá igual dentro de un año, esta valoración ha disminuido ligeramente (-0,9) puntos con respecto al mes anterior y se ha incrementado (5) puntos con respecto al mismo mes del año anterior.

El 27% cree que la situación política será peor dentro de un año, esta valoración ha aumentado ligeramente (0,2) con respecto al mes anterior y ha disminuido (-3,3) puntos con respecto al mismo mes del año anterior.

El 15% cree que la situación política será mejor dentro de un año, esta valoración se ha incrementado (1,2) puntos con respecto al mes anterior y ha disminuido (-1,1) puntos con respecto al mismo mes del año anterior.

## Valoración de la situación económica de España.

VALORACIÓN DE LA SITUACIÓN ECONÓMICA GENERAL DE ESPAÑA DESDE NOVIEMBRE 2017 A NOVIEMBRE 2018												
Situación económica actual												
	2017		2018									
	Nov	Dic	Enero	Feb	Mar	Abril	Mayo	Junio	Julio	Sept	Oct	Nov
Muy buena	0,4	0,1	0,2	0,5	0,2	0,3	0,2	0,1	0,0	0,2	0,1	0,0
Buena	6,8	6,9	6,8	5,1	6,0	6,8	5,9	6,6	5,4	6,0	4,6	5,6
Regular	41,5	39,1	41,8	39,8	34,3	37,7	39,8	42,5	42,8	44,1	39,5	42,2
Mala	35,1	35,8	34,0	35,3	36,9	34,4	34,4	33,6	34,5	33,9	37,0	36,1
Muy mala	15,8	17,7	16,7	18,8	22,0	20,3	19,4	16,1	16,8	15,2	18,2	15,5



El **51,6%** califica la situación económica de España de mala/muy mala, esta valoración ha disminuido (-3,6) puntos respecto al mes anterior y se ha incrementado (0,7) puntos respecto al mismo mes del año anterior.

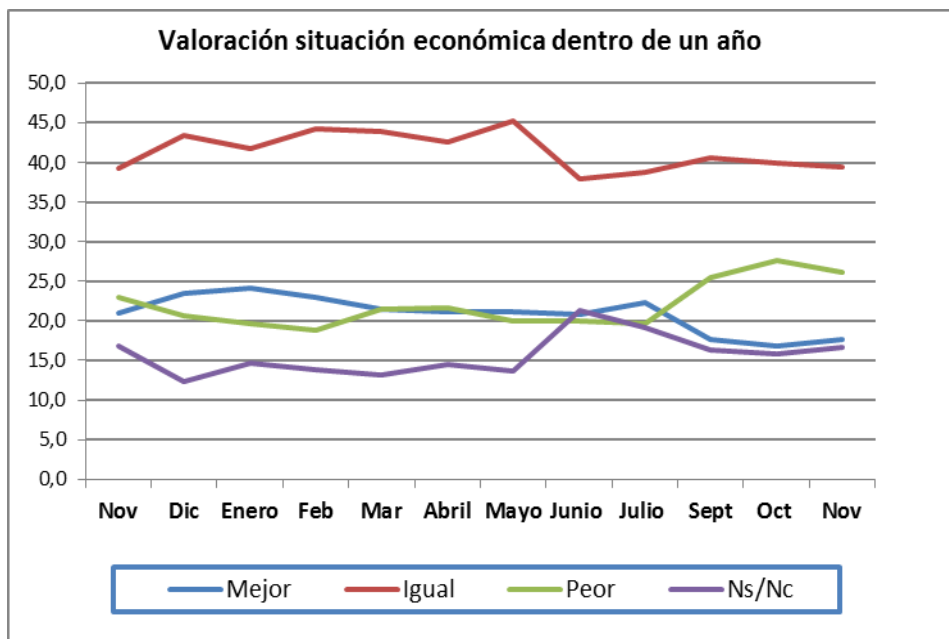
El **42,2%** califica la situación económica de regular, esta valoración se ha incrementado (3,4) puntos respecto al mes anterior y ha disminuido (-2) puntos con respecto al mismo mes del año anterior.

El **5,6%** califica la situación económica de mala/muy mala, esta valoración se ha incrementado (0,9) puntos con respecto al mes anterior y ha disminuido (-0,8) con respecto al mismo mes del año anterior.



**Dentro de un año**

	2017		2018									
	Nov	Dic	Enero	Feb	Mar	Abril	Mayo	Junio	Julio	Sept	Oct	Nov
<b>Mejor</b>	21,0	23,5	24,1	23,0	21,4	21,1	21,1	20,8	22,3	17,6	16,8	17,7
<b>Igual</b>	39,3	43,5	41,7	44,2	44,0	42,6	45,2	37,9	38,8	40,6	39,9	39,5
<b>Peor</b>	22,9	20,6	19,6	18,9	21,4	21,7	20,0	20,0	19,7	25,4	27,6	26,2
<b>Ns/Nc</b>	16,8	12,4	14,7	13,9	13,2	14,5	13,6	21,3	19,2	16,4	15,8	16,6



**El 39,5% opina que dentro de un año la situación económica de España seguirá igual**, esta valoración es muy similar al mes anterior (-0,4) décimas menos y similar al mismo mes del año anterior (0,2) décimas más.

**El 26,2% opina que la situación económica será peor**, esta valoración ha disminuido (-1,4) puntos con respecto al mes anterior y se ha incrementado (3,3) puntos con respecto al mismo mes del año anterior.

**El 17,7% opina que la situación económica será mejor**, esta valoración se ha incrementado (0,9) puntos con respecto al mes anterior y ha disminuido (-3,3) puntos con respecto al mismo mes del año anterior.

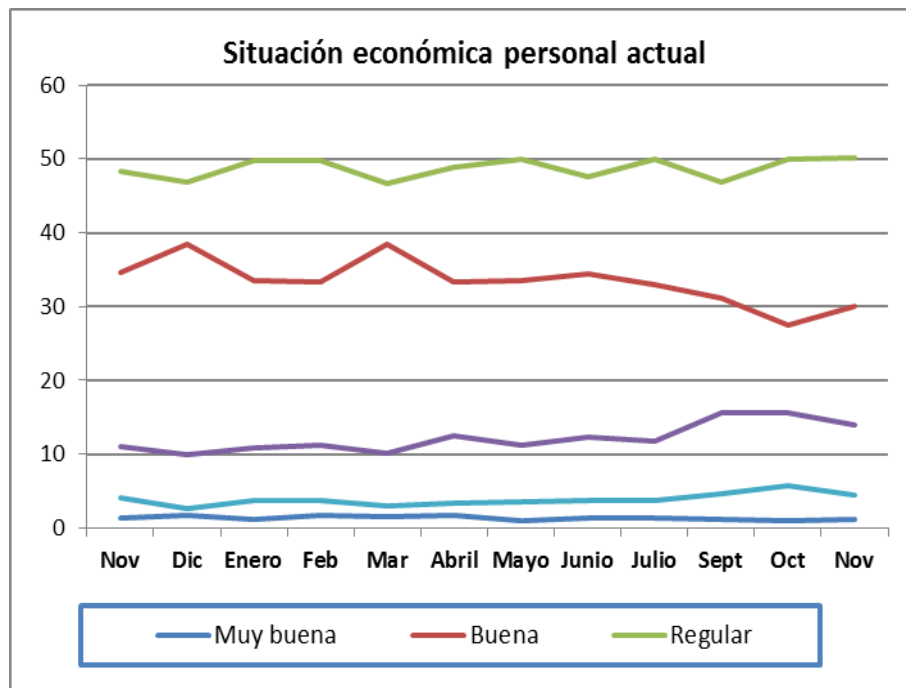
## Valoración de la situación económica personal.

VALORACIÓN DE LA SITUACIÓN ECONÓMICA PERSONAL NOVIEMBRE 2017 - NOVIEMBRE 2018												
Situación económica personal actual												
	2017		2018									
	Nov	Dic	Enero	Feb	Mar	Abril	Mayo	Junio	Julio	Sept	Oct	Nov
Muy buena	1,3	1,8	1,2	1,7	1,5	1,7	1,0	1,4	1,3	1,2	1,0	1,1
Buena	34,6	38,4	33,5	33,4	38,4	33,4	33,5	34,5	33,0	31,2	27,4	30,0
Regular	48,3	46,9	49,8	49,8	46,6	48,8	49,9	47,6	50,0	46,8	50,0	50,1
Mala	11,1	9,9	10,8	11,2	10,1	12,5	11,3	12,4	11,8	15,6	15,7	13,9
Muy mala	4,1	2,7	3,8	3,7	3,0	3,3	3,6	3,7	3,7	4,7	5,7	4,4

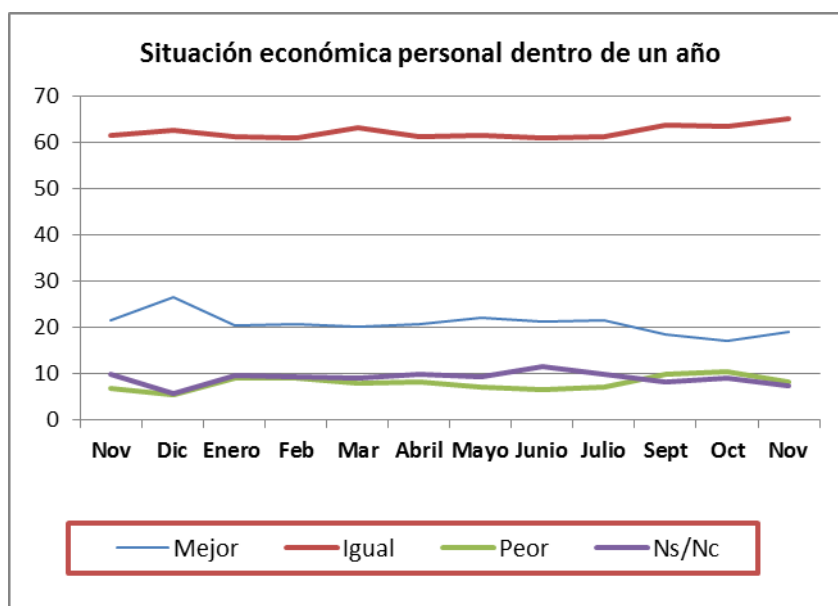
El 50,1% opina que su situación económica personal es regular, esta valoración es muy similar a la registrada el mes anterior y se ha incrementado (1,8) puntos con respecto al mismo mes del año anterior.

El 31,1% valora su situación económica personal de buena/muy buena, esta valoración se ha incrementado (2,7) puntos con respecto al mes anterior y ha disminuido (-4,8) puntos con respecto al mismo mes del año anterior.

El 18,3% valora su situación económica personal de mala/muy mala, esta valoración ha disminuido (-3,1) puntos con respecto al mes anterior y se ha incrementado (3,1) puntos con respecto al mismo mes del año anterior.



Dentro de un año												
	2017		2018									
	Nov	Dic	Enero	Feb	Mar	Abril	Mayo	Junio	Julio	Sept	Oct	Nov
<b>Mejor</b>	21,6	26,5	20,3	20,8	20,1	20,8	22,0	21,1	21,5	18,4	17,2	19,1
<b>Igual</b>	61,5	62,6	61,2	60,9	63,1	61,2	61,4	60,9	61,1	63,6	63,4	65,2
<b>Peor</b>	6,9	5,3	9,0	8,9	8,0	8,1	7,2	6,4	7,2	9,8	10,5	8,3
<b>Ns/Nc</b>	9,9	5,6	9,5	9,4	8,9	9,9	9,4	11,6	9,8	8,2	9,0	7,4



**El 65,2% opina que su situación económica personal seguirá igual dentro de un año**, esta valoración se ha incrementado (1,8) puntos con respecto al mes anterior y se ha incrementado (3,7) puntos con respecto al mismo mes del año anterior.

**El 19,1% cree que su situación económica será mejor dentro de un año**, esta valoración se ha incrementado (1,9) puntos con respecto al mes anterior y ha disminuido (-2,5) puntos con respecto al mismo mes del año anterior.

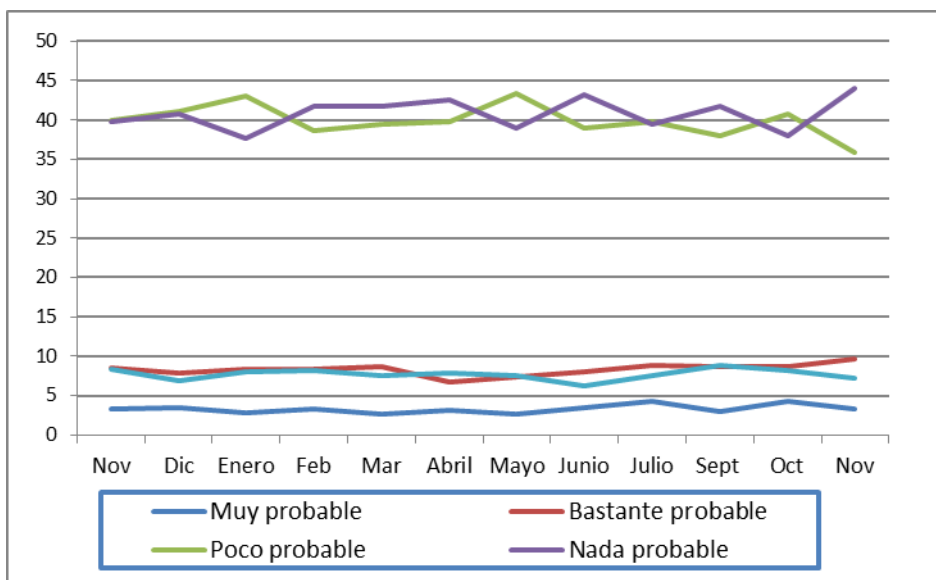
**El 8,3% opina que su situación será peor dentro de un año**, esta valoración ha disminuido (-2,2) puntos con respecto al mes anterior y se ha incrementado (1,4) puntos con respecto al mismo mes del año anterior.

## Valoración de la evolución de la situación laboral de Noviembre 2017 a Noviembre de 2018.

### Probabilidad de perder el empleo actual durante los próximos doce meses.

(N= 1.445)

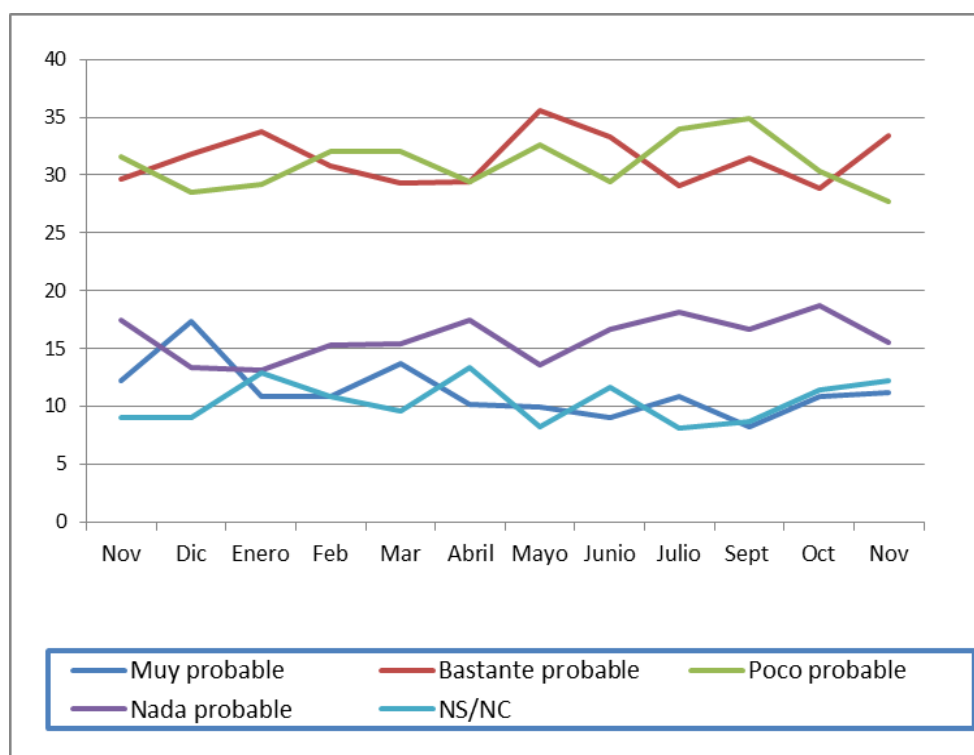
	2017		2018									
	Nov	Dic	Enero	Feb	Mar	Abril	Mayo	Junio	Julio	Sept	Oct	Nov
<b>Muy probable</b>	3,3	3,4	2,8	3,3	2,7	3,1	2,7	3,5	4,3	3,0	4,3	3,3
<b>Bastante probable</b>	8,5	7,9	8,4	8,3	8,7	6,7	7,4	8,1	8,8	8,6	8,7	9,6
<b>Poco probable</b>	40	41,1	43,1	38,7	39,4	39,7	43,4	39,0	39,8	37,9	40,7	35,8
<b>Nada probable</b>	39,8	40,8	37,6	41,7	41,8	42,5	39,0	43,2	39,5	41,7	38,0	44,0
<b>NS/NC</b>	8,3	6,8	8,0	8,2	7,5	7,9	7,5	6,3	7,5	8,9	8,2	7,2



El 79,8% cree que es poco/nada probable que pierda el trabajo los próximos doce meses, esta valoración se ha incrementado (1,1) puntos con respecto al mes anterior y es similar a la registrada el mismo mes del año anterior.

El 12,9% cree que es probable/muy probable perder el puesto de trabajo los próximos doce meses, esta valoración ha disminuido ligeramente (-0,1) y se ha incrementado (1,1) punto con respecto al mismo mes del año anterior.

Probabilidad de encontrar trabajo durante los próximos doce meses.												
Solo encuestados que están parados (N= 419 )												
	2017		2018									
	Nov	Dic	Enero	Feb	Mar	Abril	Mayo	Junio	Julio	Sept	Oct	Nov
Muy probable	12,2	17,3	10,9	10,9	13,7	10,2	10,0	9,0	10,8	8,2	10,8	11,2
Bastante probable	29,7	31,8	33,8	30,8	29,3	29,4	35,6	33,3	29,1	31,5	28,8	33,4
Poco probable	31,6	28,5	29,2	32,0	32,0	29,4	32,6	29,4	34,0	34,9	30,3	27,7
Nada probable	17,5	13,4	13,1	15,3	15,4	17,5	13,6	16,7	18,1	16,7	18,7	15,5
NS/NC	9,0	9,0	12,9	10,9	9,6	13,4	8,2	11,7	8,1	8,7	11,4	12,2



El 44,6% cree que es muy/bastante probable encontrar trabajo los próximos doce meses, esta valoración se ha incrementado (5) puntos con respecto al mes anterior y se ha incrementado (2,7) puntos con respecto al mismo mes del año anterior.

El 43,2% cree que es poco/nada probable encontrar trabajo los próximos doce meses, esta valoración ha disminuido (-5,8) puntos con respecto al mes anterior y ha disminuido (-5,9) puntos con respecto al mismo mes del año anterior.

**Preguntas Variables:** sobre *Intención de voto, la valoración del Gobierno y de los líderes políticos, así como sobre el cambio climático.*

- **VALORACIÓN DE LA GESTIÓN DEL GOBIERNO CENTRAL DEL PSOE.**

¿Cómo calificaría Ud. la gestión que está haciendo el Gobierno del PSOE?			
	Noviembre	Octubre	Septiembre
<b>Muy buena</b>	1,0	0,6	1,1
<b>Buena</b>	14,2	12,6	14,0
<b>Regular</b>	39,4	39,5	38,6
<b>Mala</b>	25,2	25,4	22,9
<b>Muy mala</b>	13,3	13,6	12,0
<b>NS/NC</b>	6,9	8,4	11,4

El 39,4% califica la gestión del PSOE en el gobierno de regular, esta calificación es casi un punto (0,9) mayor que la obtenida en el barómetro de septiembre y sin variación significativa con respecto al barómetro de octubre.

El 38,5% califica la gestión de mala/muy mala, esta calificación es ligeramente inferior a la de octubre (39%) y (3,6) puntos mayor que la de septiembre (34,9%).

El 15,2% califica la gestión del gobierno como buena/muy buena, es (2) puntos mayor que la de octubre (13,2%) y muy similar a la calificación de septiembre (15,1%).

- **VALORACIÓN DE LA GESTIÓN DEL GOBIERNO SI GOBERNASE EL PP**

¿Y considera que si el PP gobernara lo haría mejor, igual o peor?			
	Noviembre	Octubre	Septiembre
<b>Mejor</b>	14,4	15,3	16,1
<b>Igual</b>	34,1	32,1	32,5
<b>Peor</b>	44,1	43,8	41,7
<b>NS/NC</b>	7,4	8,7	9,7

**Si gobernase el PP el 44,1% opina que lo haría peor**, esta valoración se ha incrementado un poco con respecto al barómetro de octubre y es (2,4) puntos mayor que en septiembre.

**El 34,1% considera que gobernaría igual**, esta opinión se ha incrementado (2) puntos con respecto a octubre y (2,4) puntos con respecto a septiembre.

**El 14,4% considera que gobernaría mejor**, esta valoración ha disminuido casi un punto (0,9) con respecto a octubre y ha disminuido (-1,7) con respecto a septiembre.

- **VALORACIÓN DE LA GESTIÓN DEL GOBIERNO SI GOBERNASE CIUDADANOS.**

Y en el caso de un gobierno de Ciudadanos?			
	Noviembre	Octubre	Septiembre
Mejor	16,5	17,7	16,8
Igual	29,8	28,4	28,7
Peor	38,3	38,2	36,6
NS/NC	15,3	15,7	17,9

El **38,3%** considera que Ciudadanos gobernaría peor, esta valoración es similar al mes anterior y se ha incrementado (1,7) puntos con respecto a septiembre.

El **29,8%** cree que gobernaría igual, esta opinión se ha incrementado (1,4) puntos con respecto a octubre y (1,1) puntos con respecto al mes de septiembre.

El **16,5%** cree que gobernaría mejor, esta opinión ha disminuido (-1,2) puntos con respecto a octubre y es muy similar a la de septiembre.

- **VALORACIÓN DE LA GESTIÓN DEL GOBIERNO SI GOBERNASE PODEMOS.**

Y en el caso de un gobierno de Podemos?			
	Noviembre	Octubre	Septiembre
Mejor	9,6	9,8	8,0
Igual	29,9	29,0	27,3
Peor	47,1	46,9	48,5
NS/NC	13,4	14,4	16,2

Si gobernase Podemos, el **47,1%** considera que lo haría peor, esta valoración es muy similar a la de octubre y ha disminuido (-1,4) puntos con respecto a septiembre.

El **29,9%** considera que gobernaría igual, esta valoración es (0,9) puntos mayor que la de octubre y se ha incrementado (2,6) puntos con respecto a septiembre.

- **CONOCIMIENTO DE LA EXISTENCIA DE UN CAMBIO CLIMÁTICO ACTUALMENTE.**

Hay personas que creen que tenemos un cambio climático, mientras otras lo niegan. Por lo que UD. sabe, ¿cree que actualmente hay un cambio climático?	
Si cree que hay un cambio climático	83,4
No cree que haya un cambio climático	10,0
Está en duda. No lo sabe	6,2
NC	0,5

El 83,4% cree que si hay un cambio climático, el 10% no lo cree y el 6,2% está en dudas y no lo sabe.

- **GRADO DE INFLUENCIA EN EL CAMBIO CLIMÁTICO DE LA ACCIÓN DE LOS SERES HUMANOS, INDUSTRIA, COCHES, GASES.ETC.** (Pregunta solo a quienes creen que actualmente ha y un cambio climático o están en duda (N=2.662), (89,5%)...

¿Cree Ud. que en dicho cambio climático la acción de los seres humanos, de la industria, de los coches, de los gases, etc., está influyendo mucho, bastante, poco o nada?	
Mucho	58,1
Bastante	35,3
Regular	2,0
Poco	1,5
Nada	0,2
No sabe, duda	2,3
NC	0,7

El **58,1%** cree que influye mucho en el cambio climático la acción de los seres humanos, de la industria, los coches, los gases...etc.; el 35,3% cree que influye bastante, el 2% que influye regular y el 1,5% que influye poco. La mayoría el 93,4% cree que si influye en el cambio climático las acciones de los seres humanos.

- **OPINION SOBRE SI SE PUEDE PARAR Y DAR MARCHA ATRÁS O NO SE PUEDE HACER NADA RESPECTO AL CAMBIO CLIMÁTICO.** (Pregunta solo a quienes creen que actualmente ha y un cambio climático o están en duda (N=2.662), (89,5%).

¿Cree Ud. que en estos momentos, tal como están las cosas, se puede parar y dar marcha atrás al cambio climático, o que no se puede hacer nada y que estamos ante una situación irreversible?	
Cree que se puede parar y dar marcha atrás al cambio climático	62,7
Cree que estamos ante una situación irreversible y ya no se puede hacer nada	21,0
No tiene información suficiente	4,6
No lo sabe, está en duda	10,1
NC	1,5

El 62,7% cree que se puede parar y dar marcha atrás al cambio climático, el 21% cree que estamos ante una situación irreversible y ya no se puede hacer nada, el 10,1% está en dudas, no lo sabe y un 4,6% no tiene información suficiente.



- **POSICIONAMIENTO ANTE SI EL CAMBIO CLIMATICO OBLIGA A UN CAMBIO EN EL FUNCIONAMIENTO DE NUESTRAS SOCIEDADES.** (Pregunta solo a quienes creen que actualmente hay un cambio climático o están en duda (N=2.662), (89,5%).

¿Cree Ud. que el cambio climático obliga a un cambio en el funcionamiento de nuestras sociedades?	
Si	88,0
No	4,1
NS/NC	7,8

El 88% si cree que el cambio climático obliga a un cambio en el funcionamiento de nuestras sociedades; un 4,1% cree que no y el 7,8% no sabe/no contesta.

- **CAMBIOS QUE SE DEBERIAN FOMENTAR PARA ATAJAR EL CAMBIO CLIMATICO.**

(Solo a quienes creen que actualmente hay un cambio climático o están en duda y que obliga a un cambio en el funcionamiento de nuestras sociedades o "NS" o "NC". (N=2.552) (85,8%).

A nivel global, ¿cuál de los siguientes cambios cree UD que se deberían fomentar para atajar el cambio climático?	
Reducir las emisiones de gases contaminantes de las industrias	62,0
Cambiar las calefacciones que usan combustibles fósiles (carbón, petróleo, gas) por otras energías renovables.	18,2
Sustituir los coches que usan gasolina o gasoil por vehículos eléctricos o híbridos	23,2
Usar energías renovables, p.ej. Instalar paneles solares en los edificios (viviendas, etc.)	42,5
Poner impuestos ecológicos a las industrias contaminantes	18,9
Gestionar adecuadamente un mayor número de residuos	21,6
Comprar productos que utilicen materiales ecológicos (economía verde)	6,3
Reducir el uso de pesticidas agrícolas	10,1
Tener una cultura más ecológica	19,7
Proteger el agua de los ríos, lagos, mares	20,5
Fomentar el transporte público eléctrico, las bicicletas o los coches compartidos	12,3
Cuidar los bosques (limpieza, reforestación, etc.)	18,3
Promover el completo etiquetado de los productos (origen, transgénico, grasas, etc.).	1,1
Eliminar plástico en la producción y venta de productos	0,4
Otra/s	0,7
NS/NC	5,0

El 62% cree que se debería reducir las emisiones de gases contaminantes de las industrias; el 42,5% cree que se debería fomentar el uso de energía renovable, el 23,2% cree que se debería fomentar el sustituir los coches que usan gasolina o gasoil por vehículos eléctricos o híbridos.

- CAMBIOS A NIVEL INDIVIDUAL QUE HABIA QUE INCORPORAR DEBIDO AL CAMBIO CLIMATICO.**  
 (Solo a quienes creen que actualmente hay un cambio climático o están en duda y que obliga a un cambio en el funcionamiento de nuestras sociedades o “NS” o “NC”. (N=2.552) (85,8%).

Personalmente, en su día a día, ¿qué cambios cree que es necesario incorporar debido al cambio climático?	
Consumir productos ecológicos	31,0
Utilizar transportes alternativos: bicicletas, transportes públicos ecológicos, etc.	55,3
Reutilizar en mayor grado objetos (ropa, muebles)	37,9
Reciclar productos: cristal, papel, aceites, plásticos	70,5
Comprar productos de proximidad y de temporada	31,1
Controlar el consumo de energía en la vivienda	57,6
Controlar el consumo de agua	53,4
Instalar placas solares en su vivienda	35,9
Usar vehículos eléctricos o híbridos	32,8
Consumir, en general, menos productos	31,5
Consumir menos productos envasados	0,4
Promover la cultura ecológica	0,4
Otros	0,7
NS/NC	3,2

Personalmente, el 70,5% cree, que es necesario reciclar productos como el cristal, el papel, el aceite; el 57,6% cree, que es necesario controlar el consumo de energía en la vivienda; el 55,3% cree, que se debería utilizar transporte alternativo, como bicicletas, transporte público ecológico; el 53,4% controlar el consumo de agua; el 37,9% reutilizar en mayor grado los objetos como ropa, muebles; el 35,9% instalar placas solares en la vivienda; el 32,8% utilizar vehículos eléctricos o híbridos, el 31,5% consumir menos productos, el 31% consumir productos ecológicos..etc.

- FRASES SOBRE SUPUESTOS DEL CAMBIO CLIMATICO**

Esta Ud. de acuerdo, bastante de acuerdo, poco o nada de acuerdo con las siguientes opiniones					
	Muy de acuerdo	Bastante de acuerdo	Poco de acuerdo	Nada de acuerdo	Ns/Nc
Es muy difícil que una persona como yo pueda hacer algo para luchar contra el cambio climático	6,5	25,2	35,3	30,2	2,8
Se exagera mucho al hablar del peligro que supone el cambio climático	4,8	14,7	30,3	43,1	7,0
Los/as que nos asustan sobre el cambio climático están al servicio de las compañías ecologistas	5,2	21,0	24,3	30,6	18,9
El /la que contamina debería pagar por contaminar	46,5	38,0	7,0	4,0	4,5
La ciencia y la tecnología por sí solas resolverán el problema del cambio climático	3,3	13,1	33,2	37,8	12,6
Cambiar nuestras formas de vida, ayudaría a resolver el problema del cambio climático	33,0	48,6	9,4	2,4	6,6
El negacionismo sobre el cambio climático ha estado promovido por las grandes industrias que causan mayor deterioro ecológico	30,7	39,1	7,6	3,4	19,2

El 35,3% está poco de acuerdo con la opinión de que es muy difícil que una persona como yo pueda hacer algo para luchar contra el cambio climático; el 43,1% está nada de acuerdo con la opinión “se exagera mucho al hablar del peligro que supone el cambio climático; el 30,6% está nada de acuerdo con la frase los/as que nos asustan sobre el cambio climático están al servicio de las compañías ecologistas; el 46,5% está muy de acuerdo con el/la que contamina debería pagar por contaminar; el 37,8% está nada de acuerdo con la opinión de que la ciencia y la tecnología por sí solas resolverán el problema del cambio climático; el 48,6% está bastante de acuerdo con la opinión de cambiar nuestra formas de vida, ayudaría a resolver el problema del cambio climático; el 39,1% está bastante de acuerdo en que el negacionismo sobre el cambio climático ha estado promovido por las grandes industrias que causan mayor deterioro ecológico.

- GRADO DE ATENCIÓN PRESTADO POR LOS PARTIDOS POLÍTICOS AL CAMBIO CLIMATICO**

<b>¿Cree Ud. que los partidos políticos españoles prestan mucha, bastante, poca o ninguna atención al cambio climático?</b>	
Mucha	0,6
Bastante	5,3
Poca	52,6
Ninguna	35,4
NS/NC	6,2

El 52,6% creen que los partidos políticos españoles prestan poca atención al cambio climático, el 35,4% piensan que ninguna atención.

- IDEOLOGIA POLITICA DE PARTIDOS QUE PRESTA MAS ATENCION AL CAMBIO CLIMATICO.**

<b>Y ¿qué partido le parece a UD que prestan más atención al cambio climático: los de derechas, los de dentro, o lo de izquierdas?</b>	
Los partidos de derechas	2,8
Los partidos de centro	2,4
Los partidos de izquierda	33,3
Todos por igual	9,6
Ninguno	31,9
No sabe, duda	19,1
NC	0,9

Al 33,3% les parece que son los partidos de izquierdas los que prestan más atención al cambio climático; el 31,9% opina que ninguno de los partidos.

- PARTIDO QUE MÁS ESTÁ HACIENDO POR OCUPARSE DEL CAMBIO CLIMATICO.**

Por lo que Ud. sabe en España, ¿cuál es el partido político que más está haciendo por ocuparse del cambio climático?	
PP	2,0
PSOE	6,9
Podemos	9,8
Ciudadanos	1,3
IU	1,2
Unidos Podemos	0,5
Los Verdes	3,6
PACMA	1,5
EQUO	1,0
Otro partido	1,3
Ninguno	15,3
NS/NC	55,7

El 55,7% no sabe y no contesta a la pregunta; el 15,3% opina que ninguno de los partidos se ocupa del cambio climático; un 9,8% opina que Podemos y un 6,9% opina que el PSOE.

- GRADO DE IMPORTANCIA QUE LOS PARTIDOS POLITICOS DEBERIAN DAR EN SUS PROGRAMAS AL CAMBIO CLIMATICO.**

Y ¿qué importancia, mucha, bastante, poca o ninguna, cree Ud. que deberían dar en sus programas los partidos españoles a luchar contra el cambio climático?	
Mucha	36,9
Bastante	44,6
Poca	9,5
Ninguna	3,2
NS/NC	5,9

El 44,6% cree que se le debería dar bastante importancia a la lucha contra el cambio climático; el 36,9% que se le debería dar mucha importancia.

- **GRADO DE INFLUENCIA DE LA PROBLEMÁTICA ECOLOGISTA Y MEDIOAMBIENTAL A LA HORA DE VOTAR POR UN PARTIDO POLITICO O POR OTRO.**

En general, ¿cuánto influye en Ud. la problemática ecologista y medioambiental a la hora de votar por un partido político o por otro: mucho, bastante, poco o nada?	
Mucho	7,4
Bastante	24,7
Regular	10,8
Poco	30,2
Nada	20,7
No sabe, duda	5,5
NC	0,7

A la hora de votar, el 30,2% dice que le influye poco la problemática ecologista y medioambiental; el 24,7% dice que le influye bastante; el 20,7% dice que no le influye nada.

- **OPINION SOBRE SI LAS SEQUIAS EXTREMAS O INUNDACIONES SON FENOMENOS QUE SIEMPRE HAN OCURRIDO O TIENEN QUE VER CON EL CAMBIO CLIMATICO.**

Pensando en España, ¿cree Ud. que las sequías extremas o las inundaciones que han ocurrido en los últimos años son fenómenos que siempre han ocurrido o cree que tienen que ver con el cambio climático?	
Son fenómenos que siempre han ocurrido	26,8
Son fenómenos que tienen que ver con el cambio climático	66,6
NS/NC	6,6

El 66,6% opina que las sequías extremas o las inundaciones que han ocurrido en los últimos años son fenómenos que tienen que ver con el cambio climático, un 26,8% opina que son fenómenos que siempre han ocurrido.

- **POSICIONAMIENTO ANTE LA LEGALIZACION DE LA VENTA DE MARIHUANA EN DETERMINADOS ESTABLECIMIENTOS Y EN DETERMINADAS CONDICIONES.**

¿Esta Ud. a favor o en contra de que en España se legalice la venta de marihuana en determinados establecimientos y en determinadas condiciones?	
Está a favor	47,2
Está en contra	41,6
Ns/Nc	11,2

El 47,2% está a favor de que en España se legalice la venta de marihuana en determinantes establecimientos y en determinadas condiciones y el 41,6% está en contra de la legalización.

- **POSICIONAMIENTO ANTE LA LEGALIZACIÓN DE LA VENTA DE MARIHUANA PARA USO MÉDICO EN ESPAÑA.**

¿Y en concreto para el uso médico?	
Está a favor	84,0
Está en contra	9,2
Ns/Nc	6,8

El 84% está a favor de la legalización de la venta de marihuana para uso médico.

- **POSICIONAMIENTO HACIA EL CAMBIO HORARIO.**

En Europa se ha debatido recientemente sobre acabar con el cambio de horario de verano e invierno. ¿Ud. qué prefiere: acabar con el cambio de horario o que las cosas sigan como hasta ahora?	
Acabar con el cambio de horario	62,5
Que las cosas sigan como hasta ahora	19,1
Le es indiferente	14,8
Ns/Nc	3,6

Ante el debate en Europa de acabar con el cambio de horario de verano e invierno, el 62,5% prefiere acabar con el cambio de horario, el 19,1% que sigan las cosas igual como hasta ahora y el 14,8% muestra indiferencia.

- **PREFERENCIA DE HORARIO ENTRE EL DE VERANO O EL DE INVIERNO.**

¿Y qué horario preferiría Ud., el horario de verano o el horario de invierno?	
El horario de verano	65,4
El horario de invierno	13,8
Le es indiferente	16,1
NS/NC	4,8

El 65,4% prefiere el horario de verano, el 16,1% le es indiferente, al 13,8% prefiere el horario de invierno.

- CONOCIMIENTO Y ESCALA DE VALORACIÓN (0-10) DE LÍDERES POLÍTICOS NACIONALES.**

<b>Conocimiento y valoración de los líderes políticos , ámbito nacional, valoración que le merece su actuación política</b>			
	<b>Valora</b>	<b>No conoce</b>	<b>Media</b>
Pablo Casado	81,0	6,8	3,0
Alberto Garzón	71,9	14,3	3,6
Pablo Iglesias	89,8	1,3	3,0
Albert Rivera	87,6	3,1	3,5
Pedro Sánchez	90,24	1,2	3,9

El líder más valorado con una media más alta, pero sin aprobar, es Pedro Sánchez(3,9), en segundo lugar Alberto Garzón (3,6), en tercer lugar Albert Rivera (3,5) y empatan Pablo Casado(3) y Pablo Iglesias(3).

- INTENCIÓN DE VOTO EN SUPUESTAS ELECCIONES GENERALE.**

<b>Suponiendo que se celebrasen mañana elecciones generales al Parlamento español, ¿a qué partido votaría UD?</b>	
PP	11,5
PSOE	19,4
Unidos Podemos	7,2
Ciudadanos	11,4
En Comú Podem	1,8
Compromís-Podemos	1,4
ERC	3,2
PDeCAT	0,5
En Marea	0,6
EAJ-PNV	0,4
EH Bildu	0,7
CC-PNC	0,2
VOX	1,7
PACMA	1,4
Voto nulo	0,8
Otro partido	0,8
En blanco	4,0
No votaría	11,4
No sabe todavía	18,6
NC	2,9

En primer lugar votarían al PSOE (19,4%), el 11,5% votaría a PP, el 11,4% a Ciudadanos, el 7,2% a Unidos Podemos, el 18,6% no sabe todavía, y el 11,4% no votaría.

- INTENCIÓN DE VOTO ALTERNATIVO EN SUPUESTAS ELECCIONES GENERALES. (N= 1.853), 62,3%**

En caso de no votar por el partido que ha dicho, ¿a qué otro partido votaría UD?	
PP	8,4
PSOE	9,1
Unidos Podemos	12,5
Ciudadanos	15,7
En Comú Podem	3,7
Compromís-Podemos	3,0
ERC	1,1
PDeCAT	1,9
En Marea	1,0
EAJ-PNV	0,6
EH Bildu	0,4
CC-PNC	0,2
VOX	1,5
PACMA	0,9
Voto nulo	0,4
Otro partido	1,5
En blanco	4,6
No votaría	13,3
NS	19,2
NC	1,3

En caso de no votar por el partido que ha dicho, la alternativa de voto, sería el 15,7% votaría a Ciudadanos, el 12,5% a Unidos Podemos, el 9,1% al PSOE, el 8,4% al PP, el 13,3% no votaría y el 20,5% no sabe.

- PARTIDO POLITICO POR EL QUE SIENTE MÁS SIMPATIA EN LAS ELECCIONES GENERALES.**

Sin ningún compromiso ¿por qué partido siente más simpatía?	
PP	6,6
PSOE	10,5
Podemos	3,5
Ciudadanos	5,8
IU	2,4
En Comú Podem	0,3
Compromís	0,4
ERC	1,0
PDeCAT	0,1
En Marea	0,1
EAJ-PNV	0,2
CC-PNC	0,2
UPN	0,1
Nueva Canarias	0,1
Otro partido	1,4
Ninguno	56,2
Ns/Nc	11,1



La mayoría el 56,2% no siente simpatía por ninguno de los partidos políticos, por el PSOE siente simpatía el 10,5%, por el PP el 6,6%, el 5,8% por Ciudadanos, el 4,3% por Podemos y confluencias y el 2,4% por IU.

- VOTO + SIMPATIA (ELECCIONES GENERALES).**

<b>Voto + simpatía. Elecciones generales</b>	
PP	14,0
PSOE	22,8
Unidos Podemos	8,7
Ciudadanos	13,3
En Comú Podem	2,1
Compromis-Podemos	1,7
ERC	3,5
PDeCAT	0,6
En Marea	0,6
EAJ-PNV	0,5
EH Bildu	0,7
CC-PNC	0,2
VOX	1,8
PACMA	1,5
Voto nulo	0,8
Otro partido	1,0
En blanco	4,0
No votaría	17,8
No sabe todavía	1,7
NC	2,5

Uniendo voto + simpatía, el primer partido en unas elecciones generales, sería el PSOE (22,8%), el PP con (14%), seguido de Ciudadanos (13,3%), Unidos Podemos y confluencias con (13,1%), ERC (3,5%), EH Bildu (0,7%), VOX (1,8%), PACMA (1,5%) y no votaría el 17,8%.

- PREFERENCIA ENTRE DIFERENTES ALTERNATIVAS DE ORGANIZACIÓN TERRITORIAL DEL ESTADO EN ESPAÑA.**

<b>Un Estado con un único Gobierno central sin autonomías</b>	<b>20,6</b>
Un Estado en el que las comunidades autónomas tengan menor autonomía que en la actualidad	10,3
Un Estado con comunidades autónomas como en la actualidad	39,2
Un Estado en el que las comunidades autónomas tengan mayor autonomía que en la actualidad	12,5
Un Estado en el que se reconociese a las comunidades autónomas la posibilidad de convertirse en Estados independientes.	10,6
NS/NC	6,8

El 39,2% está de acuerdo con un estado con comunidades autónomas como en la actualidad; el 20,6% está de acuerdo con un estado con un único gobierno central sin autonómicas; el 12,5% con un estado en el que las comunidades autónomas tengan mayor autonomía que en la actualidad, el 10,6% con un estado en el que se reconociese a las comunidades autónomas la posibilidad de convertirse en estado independiente; y el 10,3% un estado en el que las comunidades autónomas tengan menor autonomía que en la actualidad.

- SENTIMIENTO NACIONALISTA.**

¿Cuál de las siguientes frases diría UD. que expresa mejor sus sentimientos?	
Se siente únicamente español/a	14,7
Se siente más español/a que (gentilicio C.A.)	6,7
Se siente tan español/a como (gentilicio C.A.)	55,2
Se siente más (gentilicio C.A.) que español/a	9,3
Se siente únicamente (gentilicio C.A.)	6,8
Ninguna de las anteriores	6,6
NS/NC	0,7

El 55,2% se siente tan español como gentilicio de su CA, el 14,7% se siente únicamente español, el 9,3% se siente más gentilicio de su CA que español y el 6,8% se siente únicamente de su CA.

- ESCALA DE AUTOUBICACION IDEOLOGICA.**

Izquierda y derecha. ¿En qué casilla se sitúa Ud.?	
<b>1 Izquierda</b>	4,5
2	6,5
3	15,4
4	13,7
5	19,3
6	9,5
7	5,8
8	4,0
9	1,5
10 Derecha	1,2
NS/NC	18,5
<b>Media</b>	<b>4,5</b>

La mayoría teniendo en cuenta la media (4,5) se sitúa en el centro izquierda.

- ESCALA DE UBICACION IDEOLOGICA (1-10) DE PARTIDOS POLITICOS.**

<b>Y utilizando esa misma escala, por favor, dígame dónde colocaría Ud. a cada uno de los siguientes partidos</b>					
	<b>PP</b>	<b>PSOE</b>	<b>Podemos</b>	<b>Ciudadanos</b>	<b>IU</b>
<b>1 Izquierda</b>	0,3	3,8	29,4	0,4	28,0
2	0,1	5,6	21,3	0,4	22,7
3	0,1	16,1	15,0	0,6	17,5
4	0,4	23,4	6,6	1,4	5,9
5	1,4	19,4	4,3	10,1	2,9
6	6,2	7,5	1,0	18,9	0,5
7	13,3	3,3	0,6	14,3	0,4
8	22,1	1,7	0,3	11,8	0,2
9	17,5	0,6	0,3	9,5	0,0
10 Derecha	21,3	0,5	0,2	12	0,2
NS/NC	17,2	18,0	21,0	20,5	21,7
<b>Media</b>	<b>8,3</b>	<b>4,2</b>	<b>2,3</b>	<b>7,2</b>	<b>2,2</b>

Los encuestados según las medias, sitúa al PP (8,3) y a Ciudadanos (7,2) a la derecha política, sitúa al PSOE (4,2) en el centro izquierda y a Podemos (2,3) y a IU (2,2) en la izquierda.

- FIDELIDAD DE VOTO EN ELECCIONES GENERALES.**

<b>¿Ud. es de las personas que votan siempre por el mismo partido, que por lo general suelen votar por el mismo partido, o según lo que más le convenza en ese momento, votan por un partido u otro, o no votan?</b>	
Votan siempre por el mismo partido	25,6
Po lo general suelen votar por el mismo partido	22,1
Según lo que más les convenza en ese momento, votan por un partido u otro , o no votan	39,4
Votan en blanco o nulo	1,4
No suelen votar	7,8
Es la primer vez que vota	2,1
No recuerda/NS	0,5
NC	1,1

El 39,4% declara que vota según lo que más les convenza en ese momento, votan por un partido u otro o no vota; el 25,6% vota siempre por el mismo partido; el 22,1% por lo general suelen votar por el mismo partido, un 7,8% no suelen votar.

Sumando los que votan siempre al mismo partido más los que por general suelen votar al mismo partido, que supone un 47,7%, constataríamos que existe cierta fidelidad al voto..

- PARTICIPACIÓN ELECTORAL EN LAS ELECCIONES GENERALES DE 2016.**

¿Me podría decir si en las elecciones generales del 26 de junio de 2016?	
Fue a votar y votó	81,2
No tenía edad para votar	2,4
Fue a votar pero no pudo hacerlo	0,0
No fue a votar porque no pudo	1,9
Prefirió no votar	12,3
No tenía derecho a voto	0,7
No recuerda	1,2
NC	0,3

La mayoría el 81,2% fue a votar y voto, solo un 12,3% dice que prefirió no votar.

- RECUERDO DE VOTO EN LAS ELECCIONES GENERALES DE 2016 DE LOS VOTANTES.**

¿Y podría decirme a qué partido o coalición votó?	
PP	21,9
PSOE	24,7
Unidos Podemos	11,6
Ciudadanos	9,9
En Comú Podem	2,6
Compromís-Podemos-EUPV	2,7
ERC	3,6
Convergència (CDC)	1,2
En Marea	1,0
EAJ-PNV	0,6
EH Bildu	0,8
CC-PNC	0,3
Otros partidos	2,7
En blanco	2,9
Voto nulo	0,7
No recuerda	4,5
NC	8,2

El 24,7% recuerda que voto al PSOE, el 21,9% al PP, el 17,9% a Unidos Podemos y confluencias y el 9,9% a Ciudadanos.

- RECUERDO DE VOTO EN LAS ELECCIONES GENERALES DE 2016.**

RECUERDO DE VOTO EN ELECCIONES GENERALES DE 2016	
PP	17,8
PSOE	20,0
Unidos Podemos	9,4
C's	8,0
En Comú Podem	2,1
Compromís-Podemos-EUPV	2,2
ERC	2,9
CDC	1,0
En Marea	0,8
EAJ-PNV	0,5
EH Bildu	0,7
CC-PNC	0,2
Otros	2,2
En blanco	2,4
Voto nulo	0,6
No tenía edad	2,4
No votó	14,2
No tenía derecho a voto	0,7
No recuerda	4,9
NC	6,9

Recordando el voto en las elecciones generales de 2016, el 20% voto al PSOE, el 17,8% vota a PP, el 14,5% a Unidos Podemos y confluencias, el 8% a Ciudadanos, el 2,9% voto a ERC, el 14,2% no voto.

- MOMENTO DE LA DECISIÓN DE VOTO EN LAS ELECCIONES GENERALES DE 2016.**

(Solo a quienes votaron en las elecciones generales de 2016 a algún partido) (N= 2.019) (67,9%).

Y ¿cuándo decidió Ud. votar al partido o coalición al que finalmente voto?	
Lo tenía decidido desde hace bastante tiempo (antes del inicio de la campaña electoral)	70,1
Lo decidió al comienzo de la campaña electoral	12,7
Lo decidió durante la última semana de la campaña electoral, unos días antes de las elecciones	12,0
Lo decidió el mismo día de las elecciones	3,8
NS/NC	1,3

El 70,1% tenía decidido desde hace bastante tiempo (antes del inicio de la campaña electoral) a qué partido votar; el 12,7% lo decidió al comienzo de la campaña electoral, y el 12% lo decidió durante la última semana de la campaña electoral, unos días antes de las elecciones.

- MOMENTO DE LA DECISIÓN DE NO VOTAR EN LAS ELECCIONES GENERALES DE 2016.**

(Sólo a quienes prefirieron no votar en las elecciones generales de 2016. (N=365) (12,27%).

Y ¿Cuándo decidió Ud. que prefería no votar?	
Lo tenía decidido desde hace bastante tiempo (antes del inicio de la campaña electoral)	69,6
Lo decidido al comienzo de la campaña electoral	4,1
Lo decidió durante la última semana de la campaña electoral, unos días antes de las elecciones	7,7
Lo decidió el mismo día de las elecciones	4,4
Nunca ha votado	10,4
Ns/Nc	3,9

El 69,6% tenía decidido no votar desde hace bastante tiempo (antes del inicio de la campaña electoral); el 10,4% nunca ha votado, el 7,7% lo decidió durante la última semana de la campaña electoral, unos días antes de las elecciones, un 4,4% lo decidió el mismo día de las elecciones...

- PARTIDO POLITICO QUE CONSIDERA MÁS CERCANO A SUS IDEAS.**

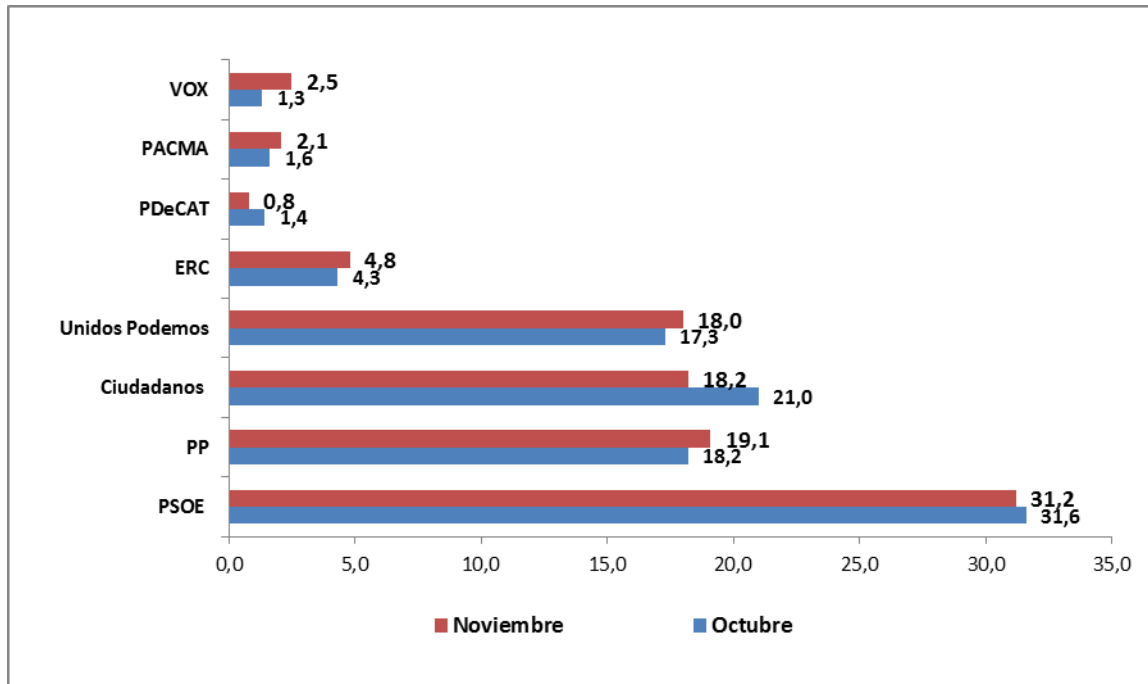
¿Cuál de los siguientes partidos considera más cercano a sus propias ideas?	
PP	13,4
PSOE	21,7
Podemos	7,4
Ciudadanos	10,7
IU	3,5
En Comú Podem	0,5
Compromis	0,3
ERC	3,6
PDeCAT	0,5
En Marea	0,1
EAJ-PNV	0,5
EH Bildu	0,8
CC-PNC	0,2
UPN	0,0
Nueva Canarias	0,0
Unidos Podemos	0,7
VOX	1,4
PACMA	1,1
Otro partido	0,7
Ninguno	26,3
NS/NC	6,4

El partido que considera más cercano a sus ideas es el PSOE (21,7%), el PP (13,4%), Ciudadanos (10,7%), Podemos y sus confluencias (8,3%), e IU (3,5%). Vox (1,4%), PACMA (1,1%). Un 26,3% considera que ninguno de los partidos está cercano a sus propias ideas.

<b>Barómetro CIS NOVIEMBRE 2018</b>		
	<b>Voto directo en la encuesta (en % sobre censo)</b>	<b>Voto más simpatía (en % sobre voto a candidaturas)</b>
PSOE	19,4	31,2
PP	11,5	19,1
Ciudadanos	11,4	18,2
Unidos Podemos	7,2	11,9
En Comú Podem	1,8	2,8
Compromís-Podemos-EUPV	1,4	2,4
En Marea	0,6	0,9
ERC	3,2	4,8
PDeCAT	0,5	0,8
PACAMA	1,4	2,1
VOX	1,7	2,5
EH Bildu	0,7	1,0
EAJ-PNV	0,4	0,7
CC-PNC	0,2	0,3
Otros partidos	0,8	1,4
En blanco	4,0	
Voto nulo	0,8	
Abstención ("No votaría")	11,4	
No sabe	18,6	
No contesta	2,9	
*) Como consecuencia del efecto de redondeo del segundo decimal el sumatorio puede no ser exactamente 100		

Según el barómetro de noviembre, sitúa al PSOE (31,2%) en primera posición, seguido del PP (19,1%) de los votos, Ciudadanos con (18,2%), Unidos Podemos y confluencias (18%), ERC (4,8%), VOX (2,5), PACAMA (2,1%) y un 18,6% no sabe a quién votaría.

ESTIMACIÓN DEL VOTO CIS, COMPARACIÓN NOVIEMBRE – OCTUBRE 2018



Como vemos en este cuadro, el partido más votado sería el PSOE aunque baja un poco con respecto al mes anterior, el PP aumenta un punto en relación al mes de octubre, Ciudadanos baja, Unidos Podemos aumenta ligeramente, y también aumenta ERC, PACMA y VOX.



### PRINCIPALES RESULTADOS.

La encuesta se ha realizado del 1 al 11 de noviembre 2018, antes de las elecciones autonómicas andaluzas. Se han realizado 2.974 entrevistas, el 48,7% eran hombres y el 51,3% mujeres; en cuanto a la edad el 40,7% tiene de (55- 65 y más), el 38,1% tiene de (35-54 años) y el 21,2% tiene de (18 - 34 años); el 48,6% son personas que trabajan, el 26,4% son pensionistas, el 14,1% son parados, el 4,1% son estudiantes, el 6,7% realiza trabajo doméstico no remunerado.

Los principales problemas que preocupan a los españoles, son el paro (58,5%), aunque ha descendido 1,3 puntos con respecto a octubre sigue siendo el principal problema de este país, la preocupación por los políticos, partidos y política (31,3%), se ha incrementado 3,5 puntos con respecto a octubre y se ha situado en segundo lugar en la preocupación de los españoles, por delante de la corrupción y el fraude (29,4%) que ha bajado 1,1 punto con respecto a octubre, los problemas económicos (22,4%), ha subido 1,4 puntos con respecto al mes anterior. Ha descendido un poco la preocupación por las pensiones 3,5 puntos y por la independencia de Cataluña 2,5 puntos con respecto al mes de octubre.

Los problemas que más preocupan personalmente siguen siendo el paro (28,6%), los problemas económicos (22,3%), los políticos, partidos y política (11,3%), pensiones (11,2%) y la calidad del empleo (10,5%). Ha aumentado 1,4 puntos con respecto a octubre la preocupación por los políticos, los partidos y la política.

**El 70,7%** califica la **situación política actual** de mala/muy mala, esta valoración ha disminuido 2,7 puntos respecto al mes de octubre y el 39,4% cree que dentro de un año la situación seguirá igual.

En cuanto a la **situación económica actual de España**, el **51,6%** la califica de mala/muy mala, aunque esta valoración ha disminuido 3,6 puntos con respecto a octubre. La calificación de regular (42,2%) se ha incrementado 3,4 puntos con respecto al mes anterior. A un año vista, el 39,5% opina que la situación económica de España seguirá igual, esta opinión es similar a la registrada el mes anterior.

**La situación económica personal** es valorada por el 50,1% como regular, y el 31,1% califica su situación económica como buena/muy buena, esta valoración se ha incrementado 2,7 puntos con respecto a octubre. El 65,2% opina que dentro de un año su situación seguirá igual.

**Valoración de la situación laboral:** De los encuestados que trabajan (48,9%), el 79,8% opina que es poco/nada probable que pierda su trabajo los próximos doce meses, esta valoración se ha incrementado 1,1 punto con respecto al mes anterior.

De los encuestados que están parados, el 44,6% cree que es muy/bastante probable encontrar trabajo los próximos doce meses, esta valoración se ha incrementado 5 puntos con respecto al mes de octubre; y el 43,2% cree que es poco/nada probable encontrar trabajo los próximos doce meses, esta valoración ha disminuido 5,8 puntos con respecto al mes anterior.

**El barómetro de Noviembre** incluye una parte variable sobre: **“Intención de voto, la valoración del gobierno y de los líderes políticos así como sobre el cambio climático”**.

El 39,4% califica la gestión del PSOE en el gobierno de regular, esta calificación es casi un punto (0,9) mayor que la obtenida en el barómetro de septiembre y sin variación significativa con respecto al barómetro de octubre.

Preguntados sobre la valoración de la gestión de diferentes gobiernos de los otros partidos, el **44,1%** opina que si gobernase el PP lo haría peor, esta valoración se ha incrementado 2,4 puntos con respecto a septiembre. Si gobernase Ciudadanos, el **38,3%** considera que lo haría peor, esta valoración se ha incrementado 1,7 puntos con respecto a septiembre. Si gobernase Podemos, el **47,1%** considera que lo haría peor, esta valoración es similar a la de octubre y 1,4 puntos menos que la de septiembre. Podemos es el partido que consigue la valoración más negativa, el siguiente es el PP.

### Conocimiento de la existencia de un cambio climático actualmente:

- El 83,4% si creen que hay un cambio climático actualmente.
- El 58,1% cree que influye mucho en el cambio climático la acción de los seres humanos, de la industria, los coches, gases, etc.
- El 62,7% cree que se puede parar y dar marcha atrás al cambio climático.
- El 88% cree que el cambio climático obliga a un cambio en el funcionamiento de nuestra sociedad.
- Para atajar el cambio climático el 62% cree que se debería reducir las emisiones de gases contaminantes de las industrias, el 42,5% que se debería fomentar el uso de energía renovable, el 23,2% cree que se debería sustituir los coches que usan gasolina o gasoil por vehículos eléctricos o híbridos.
- Los que creen que hay un cambio climático, el 70,5% personalmente cree que es necesario reciclar productos como el cristal, el papel, el aceite, el 57,6% cree necesario controlar el consumo de energía en la vivienda, el 55,3% cree que se debería utilizar transporte alternativo, como bicicleta, o transporte publico ecológico, el 53,4% controlar el consumo de agua..etc.

### Frases sobre supuestos del cambio climático:

- **El 48,6% está bastante de acuerdo** con la frase: *“Cambiar nuestras formas de vida, ayudaría a resolver el problema del cambio climático”*; y el **39,1% está bastante de acuerdo** con la frase: *“El negacionismo sobre el cambio climático ha estado promovido por las grandes industrias que causan mayor deterioro ecológico.”*
- **El 46,5% está muy de acuerdo** con: *“El/la que contamina debería pagar por contaminar”*.
- **El 35,3% está poco de acuerdo** con: *“es muy difícil que una persona como yo pueda hacer algo para luchar contra el cambio climático”*.
- **El 43,1% está, nada de acuerdo** con la opinión *“Se exagera mucho al hablar del peligro que supone el cambio climático”*. Y el **30,6% está, nada de acuerdo** con: *“Los/as que nos asustan sobre el cambio climático están al servicio de las compañías ecologistas”*. **El 37,8% está, nada de acuerdo** con la opinión. *“La ciencia y la tecnología por sí solas resolverán el problema del cambio climático”*.

### Atención de los partidos políticos al cambio climático:

- El 52,6% cree que los partidos políticos españoles prestan poca atención al cambio climático. El 33,3% cree que son los partidos de izquierda los que prestan más atención y un 31,9% cree que ninguno de los partidos presta atención al cambio climático.
- El 55,7% no sabe y no contesta a la pregunta sobre qué partido está haciendo más por ocuparse del cambio climático; el 15,3% opina que ninguno de los partidos.
- El 44,6% cree que los partidos deberían dar bastante importancia a luchar contra el cambio climático.
- A la hora de votar el 30,2% dice que le influye poco la problemática ecologista y medioambiental y el 20,7% dice que no le influye nada, solo un 24,7% contesta que le influye bastante.
- El 66,6% piensa que las sequías extremas o las inundaciones son fenómenos que tienen que ver con el cambio climático.

### Cambiando de tema se pregunta sobre la marihuana y el horario de verano:

- El 47,2% está a favor de que en España se legalice la venta de marihuana en determinados establecimientos y en determinadas condiciones y el 41,6% está en contra, como vemos esta opinión está dividida, pero el 84% sí está a favor de que se legalice para uso médico.
- El 62,5% quiere acabar con el cambio horario de invierno y verano, y el 65,4% prefiere el horario de verano.

### Valoración de los líderes políticos:

- El líder más valorado con una nota media más alta, pero sin aprobar, es Pedro Sánchez (3,9), que pierde puntuación con respecto a octubre, el segundo es Alberto Garzón (3,6), Albert Rivera (3,5) y Pablo Casado y Pablo Iglesias con un (3) cada uno. Todos han bajado en valoración con respecto al mes de octubre.

### Intención de voto en supuestas elecciones generales:

- Si mañana se celebrasen elecciones generales, el partido más votado sería el PSOE (19,4%); seguido por PP (11,5%), Ciudadanos (11,4%), Unidos Podemos (7,2%). Un 18,6% no sabe todavía a quien votar y un 11,4% no votaría.
- En el voto alternativo (*en caso de no votar por el partido que se ha dicho en primer lugar*), el (15,7%) votaría a Ciudadanos, el (12,5%) a Unidos Podemos, el (9,1%) al PSOE, el (8,4%) al PP. Un 13,3% no votaría y un 20,5% no sabe a quién votaría.
- Una mayoría, el 56,2%, no siente simpatía por ninguno de los partidos políticos, por el PSOE siente simpatía un (10,5%), por el PP (6,6%), por Ciudadanos (5,8%), por Podemos (4,3%), y por IU (2,4%).
- En unas supuestas elecciones generales, **sumando voto+ simpatía**, el primer partido sería el PSOE (22,8%), PP (14%), Ciudadanos (13,3%), Unidos Podemos y confluencias (13,1%). Un 17,8% no votaría.

### Preferencia sobre la organización territorial del estado:

- El 39,2% prefiere un estado con comunidades autónomas como en la actualidad, esta preferencia ha subido ligeramente (0,4) con respecto al mes de octubre y ha subido 3 puntos con respecto a septiembre.
- El 20,6% prefiere un estado con un único gobierno central sin autonomías, esta preferencia está aumentando con respecto al mes de octubre (0,7) y con respecto a septiembre (0,7).
- Se mantiene un 10,6% sin variación con respecto a septiembre y octubre, que prefiere un estado en el que se reconociese a las CCAA la posibilidad de convertirse en estados independientes.
- El 55,2% se siente tan español como de su comunidad autónoma. Y la mayoría políticamente se sitúa en el centro izquierda.

Los encuestados ubican ideológicamente al PP (8,3) y a Ciudadanos (7,2) en la derecha política, al PSOE (4,2) en el centro izquierda, y a Podemos (2,3) y a IU (2,2) en la izquierda política

Los que votan siempre al mismo partido (25,6%) y los que por lo general suelen votar por el mismo partido (22,1%), sumados son un 47,7% que considero que mantienen una fidelidad en el voto, frente a un 39,4% que votan según les convenza en ese momento un partido u otro o decidan no votar. Un 7,8% contesta que no suelen votar.

En cuanto al momento en que se decide votar o no votar por determinado partido, el 70,1% tenía decidido el voto bastante tiempo antes del inicio de la campaña electoral.

Y los que deciden no votar, el 69,6% lo tenían decidido de antemano, antes del inicio de la campaña.

En este barómetro de noviembre, teniendo en cuenta la estimación que hace actualmente el CIS tenemos que el PSOE con un (31,2%) sería el partido más votado, el segundo sería el PP (19,1%), Ciudadanos (18,2%), Unidos Podemos y sus confluencias (18%), ERC (4,8%), PACMA (2,1%), VOX (2,5%).