

2016

BARÓMETRO DEL CENTRO DE INVESTIGACIONES SOCIOLOGICAS (CIS)- Octubre 2016



SECRETARÍA DE POLÍTICA SINDICAL

30 DE NOVIEMBRE

COMENTARIOS

Del 1 al 10 de octubre de 2016 se han realizado 2.491 entrevistas personales en los domicilios a una población mayor de 18 años, correspondiendo el 48,4 % a hombres y el 51,6 % a mujeres, con un margen de error real de $\pm 2\%$ para el conjunto de la muestra. A la vista de los datos presentados, los resultados más significativos son los siguientes:

Valoración sobre los principales problemas de España.

PROBLEMAS PRINCIPALES EN ESPAÑA DESDE OCTUBRE 2015 HASTA OCTUBRE 2016												
	2015			2016								
	Oct	Nov	Dic	Enero	Feb	Mar	Abril	Mayo	Junio	Julio	Sept	Oct
Paro	79,1	77,5	79,8	77,9	78,0	77,1	78,4	75,3	76,4	75,6	71,6	71,3
Problemas económicos	24,7	24,0	24,4	23,2	25,1	25,6	25,1	23,6	25,1	22,8	23,7	24,2
Inmigración	6,5	4,1	3,8	3,2	3,3	3,5	3,5	2,9	3,3	2,9	3	3,2
Políticos, partidos y política	21,5	20,4	14,8	23,4	22,2	24,4	20,8	21,3	21,1	19,4	29,3	29,5
Vivienda	1,4	1,9	2,4	1,2	1,7	1,5	1,8	1,3	1,6	1,4	0,8	1,3
Inseguridad ciudadana	3,2	2,3	1,9	2,4	2,6	2,3	2,2	2,3	3,1	2,0	1,9	2,6
Calidad empleo	4,3	4,8	3,9	4,6	4,1	4,7	4,3	4,5	4,8	5,9	4,2	4,8
Sanidad	10,6	11,9	11,9	11,6	9,6	11,1	9,3	10,7	10,0	12,0	11,2	12,1
Educación	8,7	9,7	9,7	10,2	8,5	9,8	8,6	9,1	9,7	10,4	10,9	11
Pensiones	2,6	1,8	2,8	2,7	2,7	2,4	2,5	2,5	2,3	4,2	3,5	2,8
Corrupción y fraude	39,4	40,1	38,8	39,2	47,5	44,0	47,8	46,7	44,9	43,4	36,6	37,6
Los bancos	0,8	0,8	0,3	0,8	0,4	0,4	0,6	0,5	0,6	0,5	0,3	0,4
Los recortes	2,8	3,3	3,0	3,0	2,5	1,7	2,7	1,8	2,8	1,9	2	2
Problemas de índole social	10,1	11,0	11,8	11,7	11,4	11,1	9,7	9,7	11,6	8,9	8,5	8,2
Los desahucios	1,0	1,9	1,6	1,0	0,7	0,9	0,6	1,0	0,9	0,7	0,6	0,7
La Administración de justicia	2,6	1,9	1,0	1,1	1,1	1,3	1,6	1,7	1,6	1,1	1,4	1,4
Nacionalismos	4,2	5,1	3,4	2,6	0,2	0,8	0,5	0,5	0,6	0,8	0,9	0,9
Falta de Gobierno	0	0,0	0	0,0	1,4	3,1	7,1	5,2	4,8	6,4	11,6	13,9

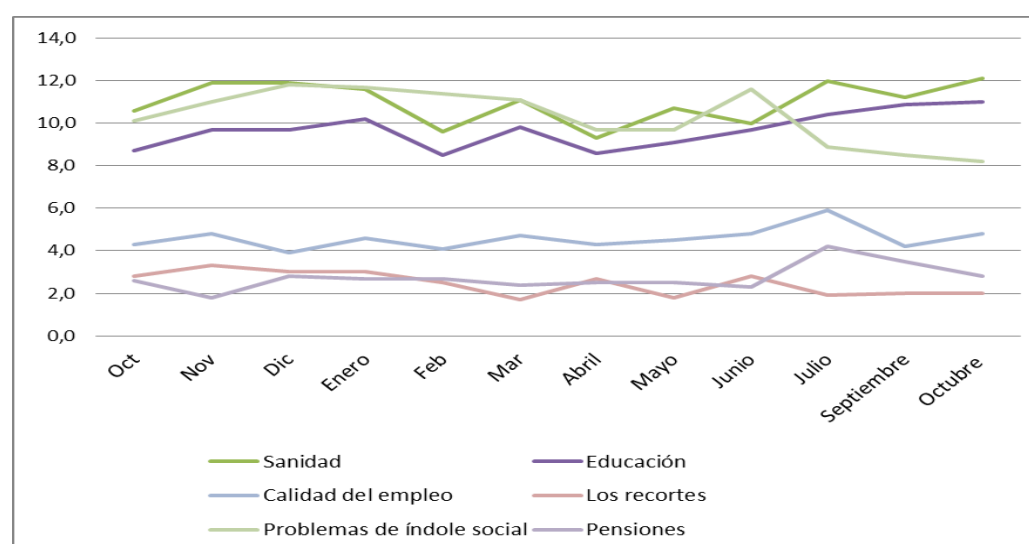
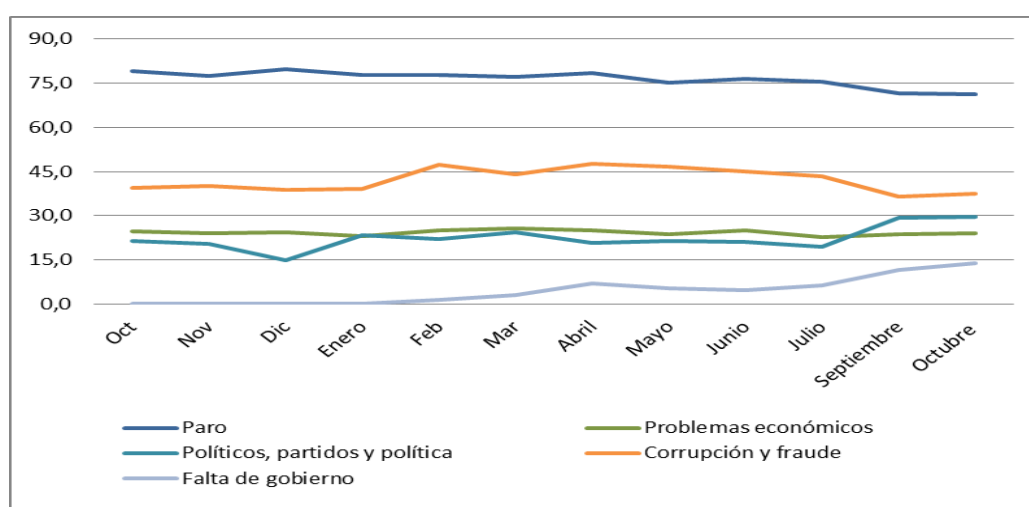
1.- Respecto al mes anterior:

Según la encuesta del CIS realizada en el mes de Octubre de 2016, los problemas principales que existen actualmente en España y que consiguen una valoración superior a los **10 puntos**, son por orden: paro; corrupción y fraude; políticos, partidos y políticos; problemas económicos; falta de gobierno; sanidad y educación.

Las variaciones con respecto al mes anterior y que suponen un aumento en más de un punto porcentual en la preocupación de los encuestados son las siguientes:

- **Corrupción y fraude**, aumenta en **1 punto** en la preocupación de los encuestados y se mantiene como el segundo problema en España para el 37,6%.
- **Políticos, partidos y políticas**, se incrementa ligeramente en 0,2 décimas, es el tercer problema para el 9,5% de los encuestados.
- **Los Problemas económicos** se incrementa ligeramente en medio punto y es el cuarto problema para el 24,2% de los encuestados.
- **Falta de gobierno**, aumenta **2,3 puntos** en la preocupación de los encuestado y es el quinto problema para el 13,9%.
- La **sanidad**, se incrementa en 0,9 decimas en la preocupación de los encuestados, así lo manifiestan el **12,1%** de las respuestas.
- La **educación**, se incrementa ligeramente 0,1 decima en la preocupación de los encuestados en un 11%.

Y se reduce ligeramente el **paro 0,3 decimas**, aunque se mantiene como el **primer problema para los encuestados en un 71,3%**.



2.- Respecto al mismo mes del año anterior:

Si comparamos las respuestas, ante los principales problemas que tiene España, entre octubre de 2016 y 2015, advertimos que la preocupación ha aumentado en:



- **Políticos, partidos y política**, en Octubre de 2016 registra un 29,5% de respuestas y en octubre de 2015 un 21,5%, se ha producido un incremento de **8 puntos**.
- **Paro** con un 71,3% en octubre de 2016, y un 79,1% en octubre de 2015, ha disminuido en **7,8 puntos**, pero sigue siendo el prime problema para los encuestados.
- **Corrupción y fraude**, con un 37,6% en octubre de 2016, y un 39,4% en octubre 2015, ha disminuido en **1,8 puntos**, pero sigue siendo el segundo problemas más importantes.
- **Los problemas económicos** que en octubre de 2016 registra un 24,2%, y en octubre 2015 con un 24,7% era el tercer problema para los encuestados.
- **Sanidad** que en Octubre 2016 es una preocupación para el 12,1% y en 2015 era para el 10,6%, se ha incrementado en **1,5 puntos**.
- **Educación** que en Octubre 2016 es una preocupación para el 11% y en Octubre 2015 lo fue para el 8,7%, se ha incrementado en **2,3 puntos**.

Y pierden puntuación los siguientes ítems:

- **Inmigración** con un 3,2 % en Octubre 2016 y un 6,5% en octubre de 2015, disminuye **3,3 puntos** en la preocupación de los encuestados.
- **Nacionalismos** con un 0,9% en Octubre 2016 y un 4,2% en Octubre 2015, disminuye 3,3 puntos en la preocupación de los encuestados.
- **Los problemas de índoles social**, con un 8,2% en Octubre 2016 y 4,2% en Octubre 2015, disminuye **1,9 puntos** en la preocupación de los encuestados.

Valoración sobre los problemas que los encuestados identifican como que les afectan personalmente en mayor medida

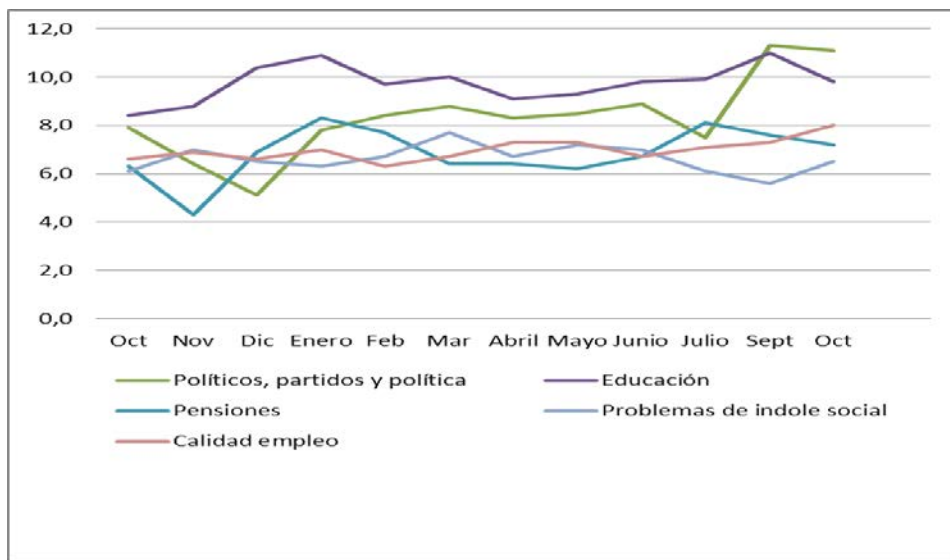
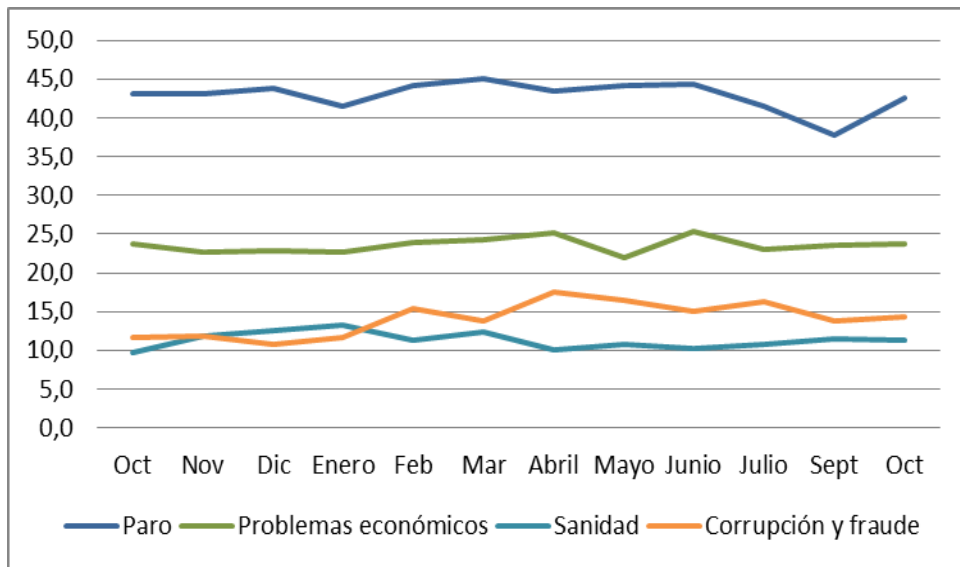
PROBLEMAS QUE PERSONALMENTE LE AFECTAN MÁS DESDE OCTUBRE 2015 HASTA OCTUBRE 2016												
	2015			2016								
	Oct	Nov	Dic	Enero	Feb	Mar	Abril	Mayo	Junio	Julio	Sept	Oct
Paro	43,1	43,1	43,8	41,5	44,1	45,1	43,5	44,2	44,3	41,5	37,7	42,5
Problemas económicos	23,7	22,7	22,9	22,7	23,9	24,2	25,1	22,0	25,4	23,0	23,6	23,8
Inmigración	2,5	1,3	1,2	1,0	1,3	1,1	1,2	1,2	0,7	1,1	1,4	1,1
Políticos, partidos y política	7,9	6,4	5,1	7,8	8,4	8,8	8,3	8,5	8,9	7,5	11,3	11,1
Vivienda	1,3	1,7	2,0	1,2	2,1	1,2	1,6	1,1	1,5	1,4	1,4	1
Inseguridad ciudadana	2,2	1,5	1,6	1,5	1,8	0,9	1,6	2,5	2,3		1,4	1,8
Calidad empleo	6,6	6,9	6,6	7,0	6,3	6,7	7,3	7,3	6,7	7,1	7,3	8
Sanidad	9,7	11,8	12,6	13,3	11,3	12,3	10,0	10,7	10,2	10,8	11,5	11,3
Educación	8,4	8,8	10,4	10,9	9,7	10,0	9,1	9,3	9,8	9,9	11	9,8
Pensiones	6,3	4,3	6,9	8,3	7,7	6,4	6,4	6,2	6,7	8,1	7,6	7,2
Corrupción y fraude	11,6	11,9	10,8	11,7	15,4	13,8	17,6	16,5	15,1	16,3	13,7	14,3
Los recortes	3,7	2,8	3,9	3,5	2,8	2,4	3,2	2,5	2,9	2,3	2,3	2,5
Preocupaciones personales	4,8	4,1	3,6	4,1	4,6	4,1	3,7	3,5	4,3	3,5	3,1	2,9
Subida del IVA	2,0	2,7	2,7	2,0	2,2	2,3	2,9	1,9	1,4	2,5	1,8	2,1
Problemas de índole social	6,1	7,0	6,5	6,3	6,7	7,7	6,7	7,2	7,0	6,1	5,6	6,5
Los nacionalismos	1,6	1,8	1,2	1,0	0,1	0,2	0,2	0,2	0,2	0,3	0,4	0,4



1.- Respecto al mes anterior:

Los problemas que personalmente afectan más a los encuestados en Octubre son por orden. El paro para un 42,5%, los problemas económicos en un 23,8%, la corrupción y fraude en un 14,3%, la sanidad en un 11,3% y los políticos, partidos y política en un 11,1%.

En este mes aumenta la preocupación por el paro 4,8 puntos con respecto a septiembre 2016.





2.- Respetto al mismo mes del año anterior:

El paro, los problemas económicos y la corrupción y fraude, son los tres principales problemas que más afectan personalmente a los encuestados, tanto en Octubre 2015 como en Octubre 2016, se suman además en este año Sanidad y Políticos, partidos y política.

Los ítems que presentan un aumento en la valoración superior a un punto, son los siguientes:

- Políticos, partidos y política que aumenta en 3,2 puntos con respecto a Octubre de 2015, en la preocupación de los encuestados hasta un 11,1%.
- Sanidad, que aumenta en 1,6 puntos con respecto a Octubre 2015 en la preocupación de los encuestados hasta un 11,3%.
- Corrupción y fraude que aumenta en 2,7 puntos respecto a Octubre 2015 en la preocupación de los encuestados hasta un 14,3%.

Y disminuyen:

- Inmigración que disminuye 1,4 puntos con respecto a Octubre de 2015.
- Los recortes que disminuye 1,2 puntos respecto a Octubre 2015.
- Las preocupaciones personales que disminuye 1,9 puntos respecto a Octubre 2015.
- Los nacionalismos que disminuyen 1,2 puntos respecto a Octubre 2015.

Comparación entre problemas generales y problemas personales.

El **paro**, sigue siendo la mayor preocupación, tanto como “problema que personalmente le afectan más” como, “problema principal en España” para los encuestados en el mes de octubre de 2016. Los **problemas económicos**, la **educación**, la **sanidad**, los **problemas de índole social** son los problemas que mantienen una valoración muy similar, tanto a nivel personal como general.

La **calidad del empleo** y las **pensiones** preocupan más a nivel personal que general y la **corrupción y fraude**, los **políticos, partidos y políticos** tienen mayor importancia a nivel general que personal.

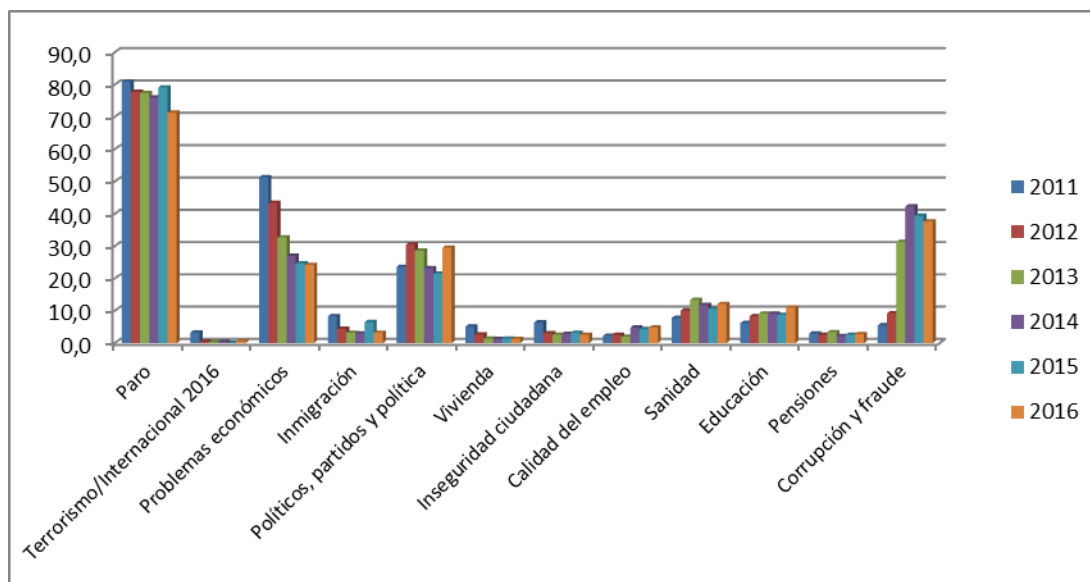
COMPARACIÓN ENTRE LAS RESPUESTAS DE "PROBLEMAS PRINCIPALES EN ESPAÑA Y "PROBLEMAS QUE PERSONALMENTE LE AFECTAN MAS"		
OCTUBRE 2016	Problemas generales	Problemas personales
Paro	71,3	42,5
Corrupción y fraude	37,6	14,3
Políticos, partidos y política	29,5	11,1
Problemas económicos	24,2	23,8
Falta de gobierno	13,9	5,6
Sanidad	12,1	11,3
Educación	11,0	9,8
Problemas de indoles social	8,2	6,5
Calidad en el empleo	4,8	8
Pensiones	2,8	7,2

Evolución temporal

De octubre de 2011 a octubre de 2016

PROBLEMAS PRINCIPALES EN ESPAÑA (Octubre 2011-2016)

	2011	2012	2013	2014	2015	2016
Paro	80,9	77,8	77,4	76,0	79,1	71,3
Terrorismo/Internacional 2016	3,3	0,5	0,3	0,4	0,1	0,6
Problemas económicos	51,3	43,4	32,7	27,0	24,7	24,2
Inmigración	8,3	4,4	3,2	3,0	6,5	3,2
Políticos, partidos y política	23,6	30,5	28,6	23,2	21,5	29,5
Vivienda	5,1	2,7	1,4	1,3	1,4	1,3
Inseguridad ciudadana	6,4	3,1	2,6	2,9	3,2	2,6
Calidad del empleo	2,3	2,6	2,0	4,8	4,3	4,8
Sanidad	7,8	10,1	13,4	11,8	10,6	12,1
Educación	6,2	8,3	9,1	9,1	8,7	11,0
Pensiones	3,0	2,6	3,4	2,2	2,6	2,8
Corrupción y fraude	5,5	9,2	31,3	42,3	39,4	37,6



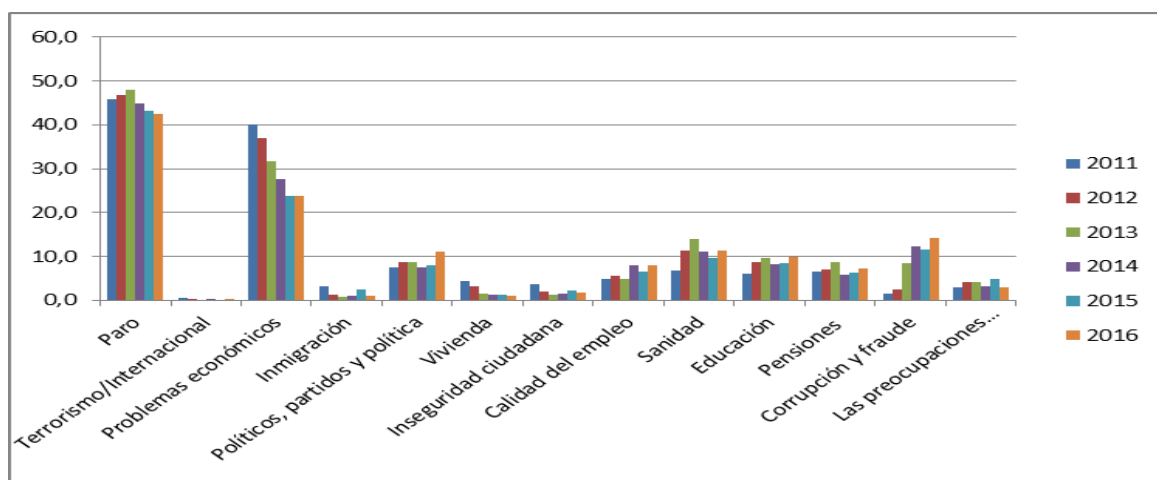
Entre Octubre de 2011 y Octubre de 2016 las respuestas a los principales problemas que existen en España han variado significativamente en su valoración:

- El **paro**, se mantiene como el principal problema para el **71,3%** de los encuestados.
- La **corrupción y el fraude**, es desde el 2013 el segundo problema en importancia para los encuestados, así los manifiestan el 37,6 % de los encuestados en 2016, frente al 5,5% de octubre de 2011.

- Los **políticos, partidos y política**, se sitúan en el tercer lugar en la preocupación de los encuestados y en este mes con una valoración de 29,5%.
- Los **problemas económicos**, aunque han disminuido hasta la mitad de su valoración desde octubre de 2011, se mantienen como el cuarto problema principal en España con el **24,2%**.
- La **sanidad y la educación**, han aumentado sustancialmente en la inquietud de los encuestados desde el año 2011 al 2016 y son el quinto y sexto problema más importante.
- La **calidad del empleo**, en octubre del 2011 significaba un problema para el 2,3% y en este mes alcanza una valoración más alta con el **4,8%** de las respuestas.
- La **inmigración**, que en el año 2011 fue un problema importante para el 8,3% de los encuestados, ha ido perdiendo importancia en los años siguientes, en 2016 supone un problema para el **3,2%**.
- Las **pensiones 2,8%** y la **inseguridad ciudadana 2,6%**, ocupan los penúltimos lugares en preocupación y el terrorismo y la vivienda ocupan los últimos lugares en estos momentos.

PROBLEMAS QUE PERSONALMENTE LE AFECTAN MÁS (Octubre 2011-2016)

	2011	2012	2013	2014	2015	2016
Paro	45,8	46,8	48,0	44,9	43,1	42,5
Terrorismo/Internacional	0,6	0,1	0,0	0,1	0,0	0,2
Problemas económicos	40,0	36,9	31,7	27,6	23,7	23,8
Inmigración	3,1	1,2	0,8	1,1	2,5	1,1
Políticos, partidos y política	7,6	8,8	8,8	7,5	7,9	11,1
Vivienda	4,3	3,1	1,5	1,3	1,3	1,0
Inseguridad ciudadana	3,6	2,1	1,3	1,6	2,2	1,8
Calidad del empleo	4,9	5,5	4,9	7,9	6,6	8,0
Sanidad	6,7	11,3	14,0	11,2	9,7	11,3
Educación	6,2	8,8	9,6	8,3	8,4	9,8
Pensiones	6,6	7,0	8,7	5,8	6,3	7,2
Corrupción y fraude	1,6	2,5	8,4	12,2	11,6	14,3
Las preocupaciones personales	2,9	4,2	4,2	3,1	4,8	2,9





En octubre del año 2011, entre los ítems analizados solo había dos problemas que afectaban más personalmente a los encuestados y que superaban los 10 puntos: **paro y problemas económicos**; en octubre de 2016, son cinco los problemas que más preocupan: **paro, problemas económicos, Políticos, partidos y políticas, sanidad, corrupción y fraude**.

El **paro**, es el problema que más afecta a nivel personal en los últimos seis años.

Los **problemas económicos**, han ido perdiendo valoración a lo largo de la serie analizada como problema que personalmente más afecta a los encuestados, pero se mantienen como la segunda preocupación en importancia, con el 23,8%.

Políticos, partidos y política, ha ido incrementado su valoración desde el 2011 que suponía un 7,6% en las preocupaciones personales a un 11,1% en 2016.

La **sanidad**, desde el año 2011 que suponía un 6,7% ha pasado en el 2016 a un 11,3%, que significa un incremento en la preocupación de los encuestados.

La **corrupción y fraude**, que en el 2011 registraba una valoración del 1,6% ha ido incrementándose hasta el **14,3%** en 2016, lo que significa un aumento de **12,7 puntos**.

Calidad en el empleo, ha ido incrementándose su valoración desde el 4,9% en el 2011 hasta el 8,0% en el 2016, lo que significa un aumento de **3 puntos**.

Las **pensiones**, que en el año 2011 eran un problema para el 6,6% de los encuestados, en octubre de 2016 es un problema para el 7,2%.

El **terrorismo**, la **inmigración**, la **vivienda** y la **inseguridad ciudadana**, se perciben en este momento, como problemas menos importantes para los encuestados.

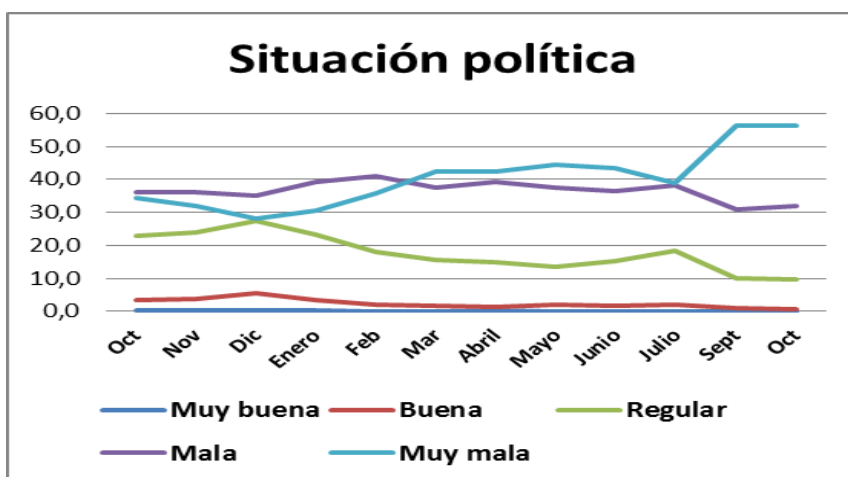
Valoración de la situación política de España

VALORACIÓN DE LA SITUACIÓN POLÍTICA DESDE OCTUBRE 2015 HASTA OCTUBRE 2016

Situación política actual

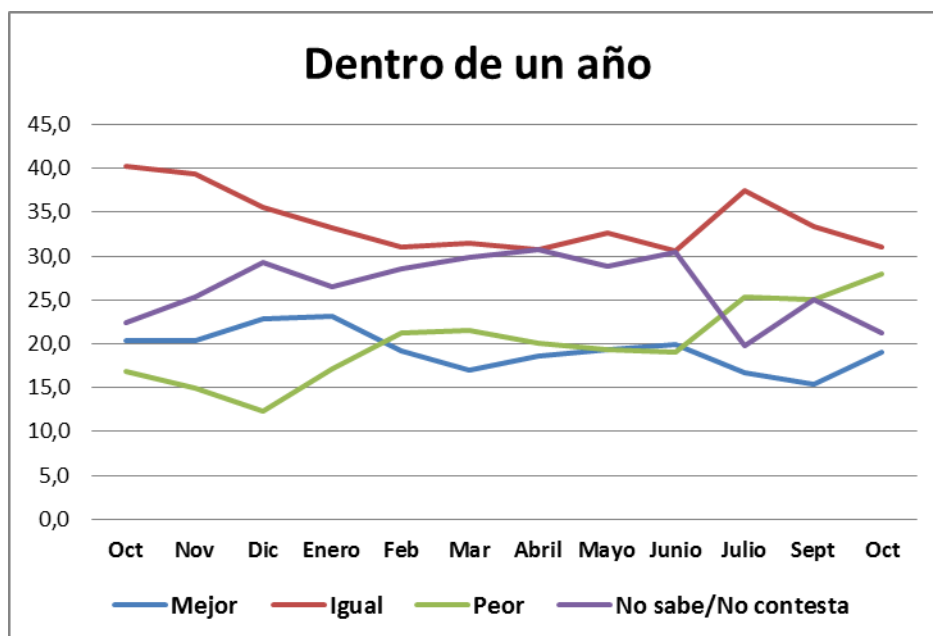
	2015			2016											
	Oct	Nov	Dic	Enero	Feb	Mar	Abril	Mayo	Junio	Julio	Sept	Oct			
Muy buena	0,3	0,2	0,4	0,2	0,1	0,1	0,2	0,1	0,1	0,0	0,0	0,0			
Buena	3,3	3,8	5,6	3,3	2,1	1,6	1,2	1,9	1,8	2,1	0,9	0,8			
Regular	23,0	24,1	27,5	23,2	18,2	15,7	14,9	13,7	15,4	18,3	9,9	9,6			
Mala	36,1	36,3	35,1	39,3	41,0	37,6	39,4	37,7	36,5	38,1	30,9	31,9			
Muy mala	34,3	31,9	28,0	30,6	35,7	42,3	42,5	44,6	43,6	39,0	56,2	56,2			

La **situación política** es percibida como **muy mala por el 56,2% de los encuestados**, porcentaje igual al mes de septiembre y como **mala por el 31,9%** de los encuestados. Comparando con octubre de 2015, **la valoración muy mala se ha ido incrementado en 21,9 puntos, y la situación de mala ha disminuido en 4,2 puntos, con respecto a 2011**. En consecuencia los encuestados consideran que la situación política en los últimos años ha ido evolucionando a peor. El 9,8% de los encuestados consider la situación política regular, **13,4 puntos menos** que en 2011. Un escaso 0,8% considera la situación política buena en contraste con 2011 que la consideraba el 3,3% de los encuestados, 2,5 puntos menos. La calificación de muy buena no ha sido considerada por ninguno de los encuestados.



Dentro de un año

	2015			2016								
	Oct	Nov	Dic	Enero	Feb	Mar	Abril	Mayo	Junio	Julio	Sept	Oct
Mejor	20,4	20,4	22,8	23,1	19,2	17,0	18,6	19,3	19,9	16,7	15,4	19,1
Igual	40,2	39,3	35,6	33,2	31,1	31,5	30,7	32,6	30,6	37,5	33,4	31
Peor	16,9	15,0	12,3	17,2	21,3	21,6	20,0	19,4	19,0	25,4	25,1	28
No sabe/No contesta	22,4	25,4	29,3	26,5	28,5	29,8	30,7	28,8	30,4	19,8	25	21,2



El 31% de los encuestados ve la situación política dentro de un año igual, en comparación con 2015 ha disminuido esa valoración en 9,2 puntos. El 28% de los encuestados ve la situación peor, en comparación con octubre 2015, se ha incrementado en 11,1 puntos. Los encuestados son pesimistas con respecto al futuro de la situación política.

Valoración de la situación económica de España

VALORACIÓN DE LA SITUACIÓN ECONÓMICA DESDE OCTUBRE 2015 HASTA OCTUBRE 2016

Situación económica actual

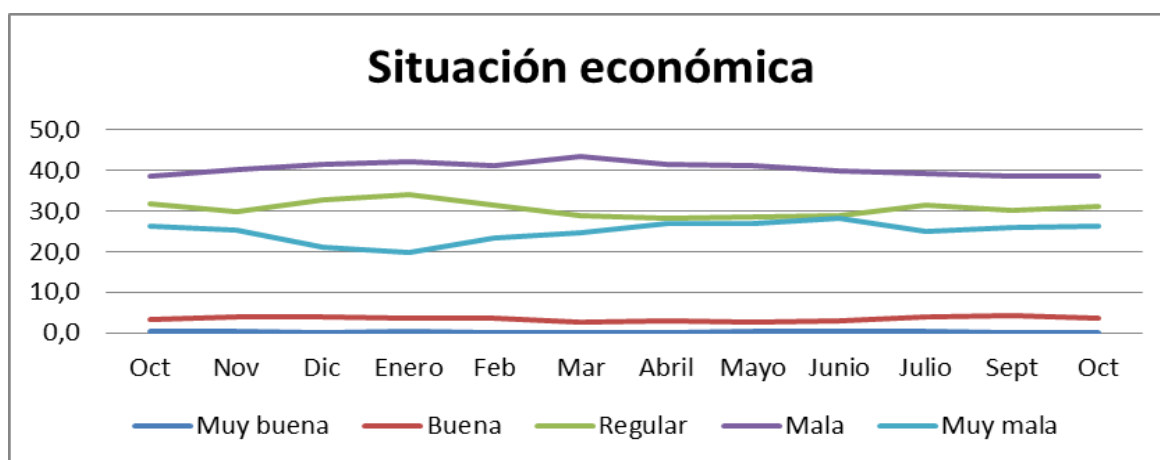
	2015			2016								
	Oct	Nov	Dic	Enero	Feb	Mar	Abril	Mayo	Junio	Julio	Sept	Oct
Muy buena	0,2	0,3	0,1	0,2	0,1	0,1	0,1	0,2	0,2	0,2	0,1	0,1
Buena	3,2	3,8	4,0	3,6	3,5	2,5	2,9	2,7	3,0	3,8	4,2	3,5
Regular	31,7	29,8	32,8	33,9	31,5	28,7	28,2	28,6	28,7	31,6	30,3	31
Mala	38,5	40,2	41,6	42,1	41,2	43,3	41,4	41,3	39,7	39,1	38,7	38,7
Muy mala	26,1	25,4	21,0	19,8	23,4	24,8	27,0	26,8	28,2	25,0	26	26,1

El **38,7%** de los encuestados valora la situación económica actual de mala, porcentaje similar al de Octubre 2015, que era 38,5%, dos décimas inferior.

El **31%** valora la situación económica actual de regular, porcentaje similar a Octubre de 2015.

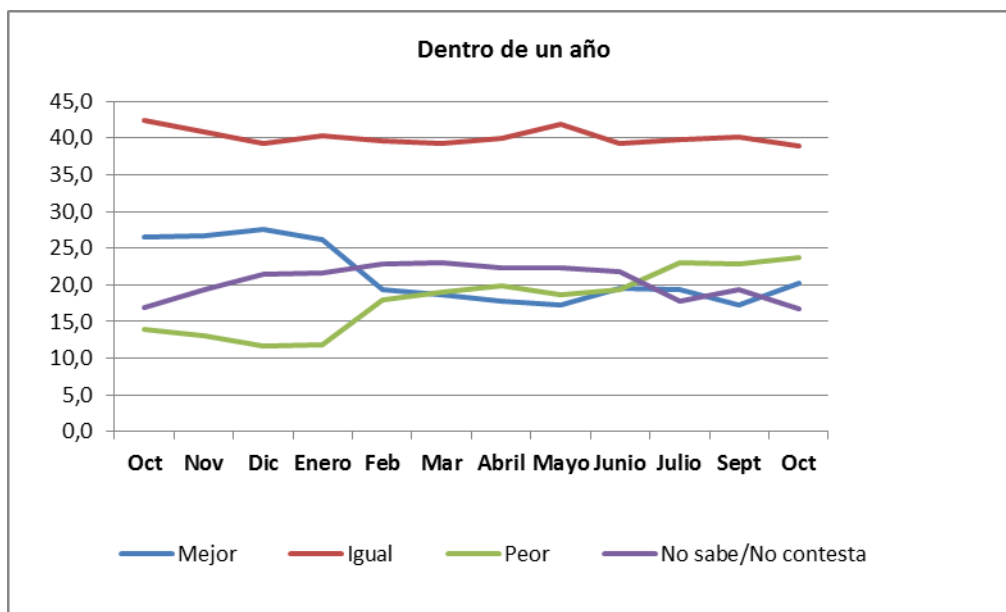
El **26,1%** valora la situación económica actual como muy mala, en octubre de 2015 la valoración era la misma.

En opinión de los encuestados la situación económica actual no ha mejorado en los últimos doce meses.



Dentro de un año

	2015			2016								
	Oct	Nov	Dic	Enero	Feb	Mar	Abril	Mayo	Junio	Julio	Sept	Oct
Mejor	26,6	26,7	27,6	26,1	19,4	18,7	17,8	17,3	19,6	19,3	17,2	20,3
Igual	42,4	40,9	39,3	40,3	39,7	39,2	39,9	41,8	39,3	39,8	40,2	38,9
Peor	14,0	13,0	11,6	11,9	18,0	19,0	19,8	18,6	19,4	23,0	22,8	23,8
No sabe/No contesta	17,0	19,4	21,4	21,7	22,8	23,0	22,4	22,3	21,8	17,8	19,3	16,8

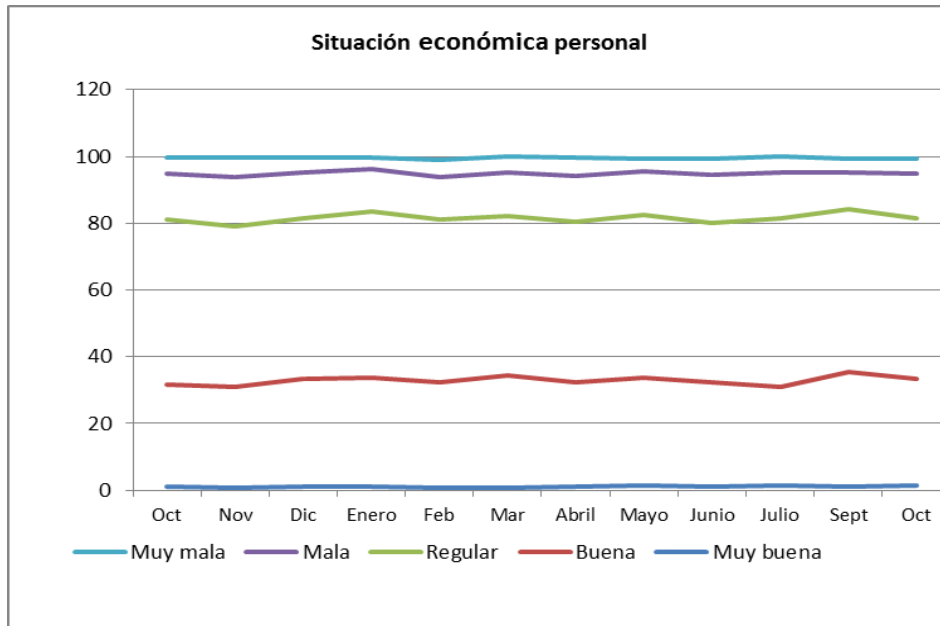


Un 38,9% de los encuestados ve la situación económica igual dentro de un año, en comparación con octubre del 2015, la valoración ha disminuido en 3,5 puntos. **Y un 23,8% ve la situación económica peor dentro de un año**, en comparación con octubre 2015 esta valoración se ha incrementado en 9,8 puntos.

Valoración de la situación económica personal.

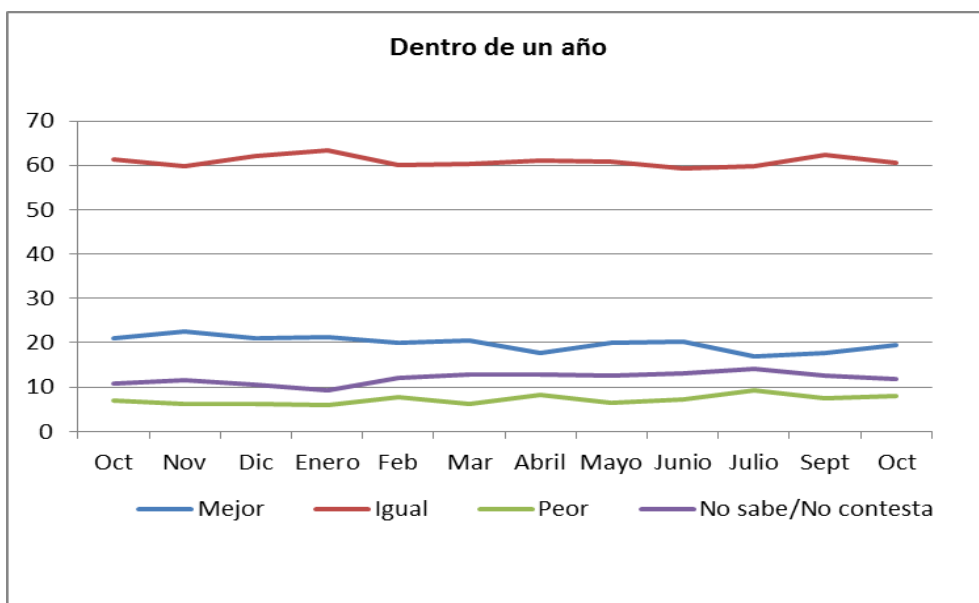
VALORACIÓN DE LA SITUACIÓN ECONÓMICA PERSONAL												
OCTUBRE 2015-2016												
Situación económica personal												
	2015			2016								
	Oct	Nov	Dic	Enero	Feb	Mar	Abril	Mayo	Junio	Julio	Sept	Oct
Muy buena	1,2	0,8	1	1,1	0,9	0,9	1,1	1,5	1,1	1,4	1,2	1,5
Buena	30,5	30,2	32,5	32,7	31,5	33,6	31,1	32,2	31,4	29,6	34,3	31,8
Regular	49,5	48	48,1	49,7	48,6	47,7	48,3	48,8	47,7	50,6	48,9	48,1
Mala	13,6	14,8	13,6	12,6	13	13,1	13,6	13	14,5	13,6	11	13,4
Muy mala	5	5,8	4,6	3,6	5	4,7	5,6	4	4,7	4,7	4	4,6

La **situación económica personal es valorada como regular por el 48,1% de encuestados**, porcentaje muy similar aunque unas décimas menos que en el mes de septiembre y 1,4 puntos menos que en octubre 2015. **El 31,8% de los encuestados manifiesta que su situación es buena, 1,3 puntos más que en octubre 2015.** **El 13,4% considera su situación económica personal mala**, porcentaje muy similar a Octubre de 2015.



Dentro de un año

	2015			2016								
	Oct	Nov	Dic	Enero	Feb	Mar	Abril	Mayo	Junio	Julio	Sept	Oct
Mejor	20,9	22,6	20,9	21,4	19,9	20,5	17,8	20	20,2	16,9	17,7	19,6
Igual	61,3	59,8	62,2	63,5	60,1	60,4	61,2	60,9	59,4	59,8	62,3	60,5
Peor	6,9	6,1	6,3	5,9	7,8	6,3	8,2	6,5	7,2	9,2	7,5	8,1
No sabe/No contesta	10,9	11,5	10,5	9,2	12,2	12,9	12,9	12,7	13,1	14,1	12,5	11,8



El 60,5% de los encuestados estima que su situación económica personal será igual dentro de un año a la que poseen en la actualidad. Los que piensan que será mejor son el 19,6%, un **1,9 puntos** más que en septiembre, pero **1,3 puntos** menos que en octubre de 2015. Los que señalan que será peor son el 8,1%, que supone un ligero incremento **0,6 puntos** con respecto a septiembre, pero **1,2 puntos** más que en octubre 2015.

Valoración de la evolución de la situación laboral de Octubre de 2015 a Octubre de 2016

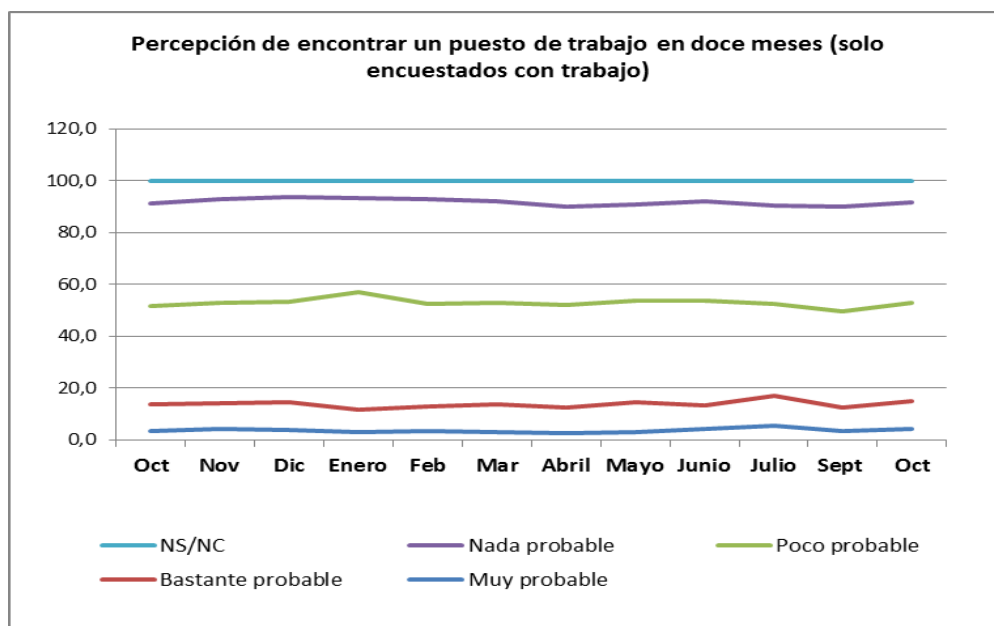
El 42,6% de los encuestados en octubre de 2016 trabajan (1.061 encuestados). A estas personas se les pregunta por su percepción de cómo va a ser su evolución en materia laboral, a través de una pregunta formulada de la siguiente manera: *¿Piensa usted que es muy probable, bastante, poco o nada probable que durante los próximos doce meses pierda su empleo actual? O ¿Cree Ud. que es muy probable, bastante, poco o nada probable que durante los próximos doce meses encuentre Ud. trabajo?*

Probabilidad de perder el puesto de trabajo durante los próximos doce meses. (solo encuestados con trabajo)

Solo encuestados con trabajo

	2015			2016									
	Oct	Nov	Dic	Enero	Feb	Mar	Abril	Mayo	Junio	Julio	Sept	Oct	
Muy probable	3,3	4,1	3,7	3,0	3,4	3,1	2,6	3,0	4,4	5,3	3,3	4,2	
Bastante probable	10,6	10,0	10,7	8,5	9,7	10,5	10,0	11,7	8,9	11,8	9,2	10,8	
Poco probable	37,9	38,7	38,9	45,7	39,3	39,5	39,3	39,1	40,4	35,4	37,0	38,1	
Nada probable	39,6	39,9	40,3	36,0	40,4	39,0	38,0	37,0	38,4	37,9	40,7	38,5	
NS/NC	8,5	7,3	6,4	6,7	7,1	7,8	10,1	9,3	7,9	9,6	9,9	8,4	

El 38,5% ve nada probable que pierda el puesto de trabajo en los próximos doce meses y el 38,1% lo ve poco probable, esta es una tendencia que se mantiene desde octubre 2015, los que tienen trabajo tienen confianza en mantenerlo. Un 10,8 % piensa que es bastante probable que pierda el puesto de trabajo, este porcentaje ha aumentado con respecto al mes de septiembre en 1,6 puntos, y en comparación con octubre del 2015 está en un porcentaje similar, 10,6% y 10,8%.

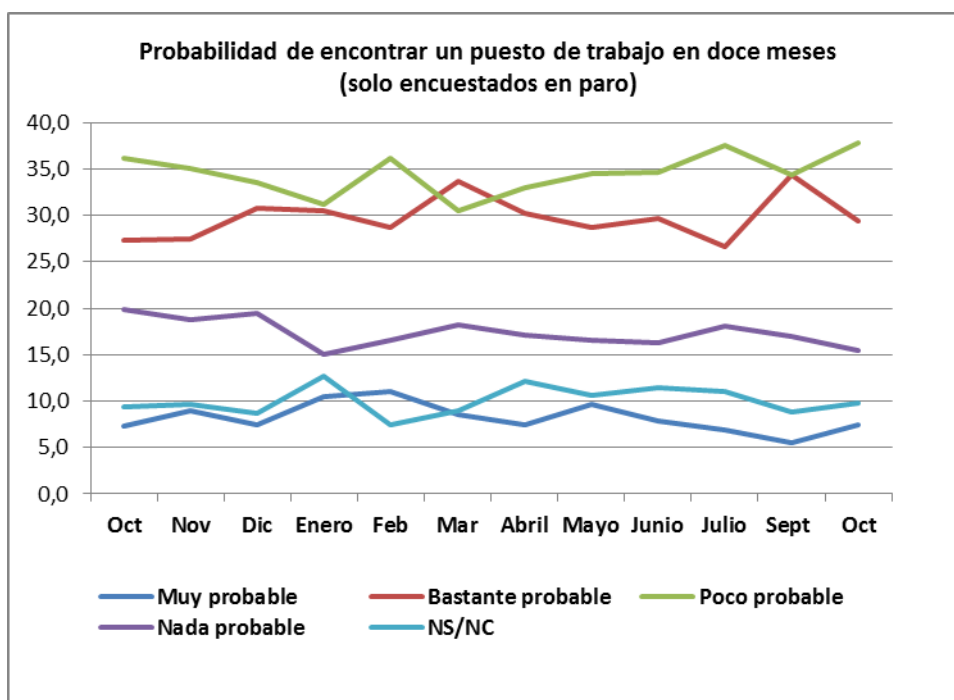


POSIBILIDAD DE ENCONTRAR UN PUESTO DE TRABAJO EN DOCE MESES DESDE OCTUBRE 2015 HASTA OCTUBRE 2016

Solo encuestados en paro

	2015			2016								
	Oct	Nov	Dic	Enero	Feb	Mar	Abril	Mayo	Junio	Julio	Sept	Oct
Muy probable	7,3	8,9	7,5	10,5	11,1	8,6	7,4	9,7	7,9	6,9	5,5	7,5
Bastante probable	27,3	27,4	30,7	30,5	28,7	33,6	30,2	28,7	29,6	26,6	34,4	29,4
Poco probable	36,1	35,1	33,5	31,2	36,2	30,5	33,0	34,5	34,7	37,5	34,4	37,8
Nada probable	19,8	18,8	19,5	15,1	16,6	18,2	17,1	16,6	16,3	18,1	16,9	15,4
NS/NC	9,4	9,7	8,7	12,7	7,4	9,0	12,2	10,6	11,5	11,0	8,8	9,8

El 19,2% se encuentra parado o en busca de empleo (479 encuestados), las expectativas de los encuestados en paro de encontrar un puesto de trabajo en los doce meses próximos, son más positivas que hace un año, **29,4% piensa que es bastante probable** frente a octubre de 2015 que lo pensaba un 27,3%, ha subido la confianza en 2,1 puntos. Y el **37,8% % piensa que será poco probable que encuentre un puesto de trabajo durante los próximos doce meses**, este porcentaje es 3,4 puntos mayor que el porcentaje de septiembre, 34,4% y 1,7 puntos mayor que el porcentaje del mes de octubre 2015, 36,1%.



Preguntas variables – Octubre 2016

En este mes de Octubre se incluye preguntas que recogen la importancia que tiene la política en la vida de los ciudadanos, la valoración de los partidos y de los políticos y la probabilidad de votar a unos u a otros partidos....

- **Importancia que tienen en su vida los siguientes aspectos.** Valoración de 0 (nada importante) a 10 (muy importante).

VALORACIÓN	La familia	los amigos/as	tiempo libre	La política	El trabajo	la religión	Las asociaciones, clubes y otras actividades asociativas
0	0	0,4	0,4	18,7	2,4	25,9	11,6
1	0	0,2	0,2	4	0,3	4,2	3
2	0	0,4	0,5	4,8	0,2	5,7	4,2
3	0,1	0,6	0,6	6	0,1	4,9	5,5
4	0,1	0,9	1	6,3	0,5	5,4	6,1
5	0,5	6,9	8,7	17,9	4,1	19,5	22,2
6	0,5	6	7,9	10,5	3	6	11,6
7	2,1	11,4	14,1	9,8	5,6	5,9	10,7
8	5,3	24,6	26,7	10,8	16,7	7,5	9,8
9	7,9	16,4	10,6	3,9	15,5	3,1	2,7
10	83,2	31,4	27,4	5,7	49,3	10,5	5,7
Media	9,69	8,21	7,95	4,64	8,66	4,25	5,02



Los aspectos más valorados y más importantes en consecuencia es por orden: la familia 9,69 de media para el 83,2% de los encuestados, el trabajo 8,66 para el 49,3 de los encuestados, los amigos/as 8,21 para el 31,4% de los encuestados, el tiempo libre 7,95 de media para el 27,4% de los encuestados, las asociaciones 5,02 de media para el 5,7% de los encuestados , y por último la política 4,64 de media para el 5,7% de los encuestados y la religión 4,25 de media para el 10,5% de los encuestados.

- **Frecuencia con la que se habla o discute de política en reuniones..**

	Amigos/as	Familiares	Compañeros/as de trabajo/estudios
A menudo	23	23,4	11,9
Algunas veces	33,2	33,6	17,1
Raramente	24	24,6	14,9
Nunca	19,6	18,1	12,7

El 33,6% de los encuestados habla/discute de política con los familiares, y en un 33,2% con los amigos. Solo un 17,15 habla/o discute de política con sus compañeros de trabajo/o estudio. Se habla de política en un ambiente de confianza.

- **Preguntas sobre los periódicos, la radio, la TV, ¿con que frecuencia?**

	Todos los días	3-4 días por semana	1-2 días por semana	Con menor frecuencia	Nunca
Lee las secciones políticas del periódico	22,6	12,2	12,3	14,7	38,1
Escucha o ve las noticias en la radio o la TV	65,2	15,5	8,3	5,6	5,3
Aparte de las noticias escucha o ve otros programas sobre política en la radio o en la TV	15,7	15	17,6	21	30,3
Usa internet para obtener información acerca de la política o la sociedad	18,9	8,5	9,2	11,1	51,5

El **65,2%** de los encuestados escucha o ve las noticias en la radio o la TV. El 38,1% nunca lee las secciones políticas en los periódicos y el 30,3% no ve programas políticos en la TV ni los escucha en la radio. El 51,5% de los encuestados no usa internet para obtener información acerca de la política o la sociedad.

- Afirmaciones de acuerdo o desacuerdo sobre las siguientes cuestiones.**

	De acuerdo	En desacuerdo	Ni de acuerdo ni en desacuerdo
El voto es la única forma en que la gente como Vd puede influir en lo que hace el Gobierno	57,4	30,8	7,5
La política tiene una gran influencia en la vida de cualquier ciudadano/a	78,3	9,3	8,4
Generalmente la política le parece tan complicada que la gente con Ud, no puede entender lo que pasa	36,9	45,4	15
Es mejor no meterse en política	41,7	39,1	14,7
Le interesan los temas de actualidad	82,5	5,5	10,7
En general, se considera un/a ciudadano/a que entiende de política	37,7	36,6	23

El 82,5% de los encuestados afirma que les interesa los temas de actualidad, el 57,4% afirma que el voto es la única forma en que la gente puede influir en lo que hace el Gobierno, el 41,7% afirma que es mejor no meterse en política y el 37,7% afirma que se considera un ciudadano/a que entiende de política.

- Pertenencia a ciertos grupos o asociaciones.**

	Pertenece y participa activamente	Pertenece pero no participa activamente	Antes pertenecía pero ahora no	Nunca ha pertenecido
Un partido político	2,2	1,9	4,9	90,8
Un sindicato o una asociación de empresarios/as	3,6	4,4	10,6	81,3
Un colegio profesional	3	1,9	3,1	91,4
Una parroquia u otro tipo de organización/asociación religiosa	4,9	2,8	4,3	87,6
Un grupo deportivo	8,8	3,3	13,6	73,9
Un grupo cultural o de ocio	9,3	3,5	9,8	76,7
Una organización de apoyo social o derechos humanos	6,7	4	4,6	84,5
Una asociación juvenil o estudiantil	1,8	1,4	7,4	89,1
Otro tipo de asociación voluntaria	6,3	2,5	6,2	84,8

Los porcentajes más altos de contestaciones los encontramos en la respuesta “nunca ha pertenecido”, a ningún tipo de asociación o grupo.

Los que han contestado afirmativamente el 9,3% pertenece a un grupo cultural o de ocio, y el 8,8% pertenece a un grupo deportivo, un 6,7% pertenece a una organización de apoyo social o derechos humanos.

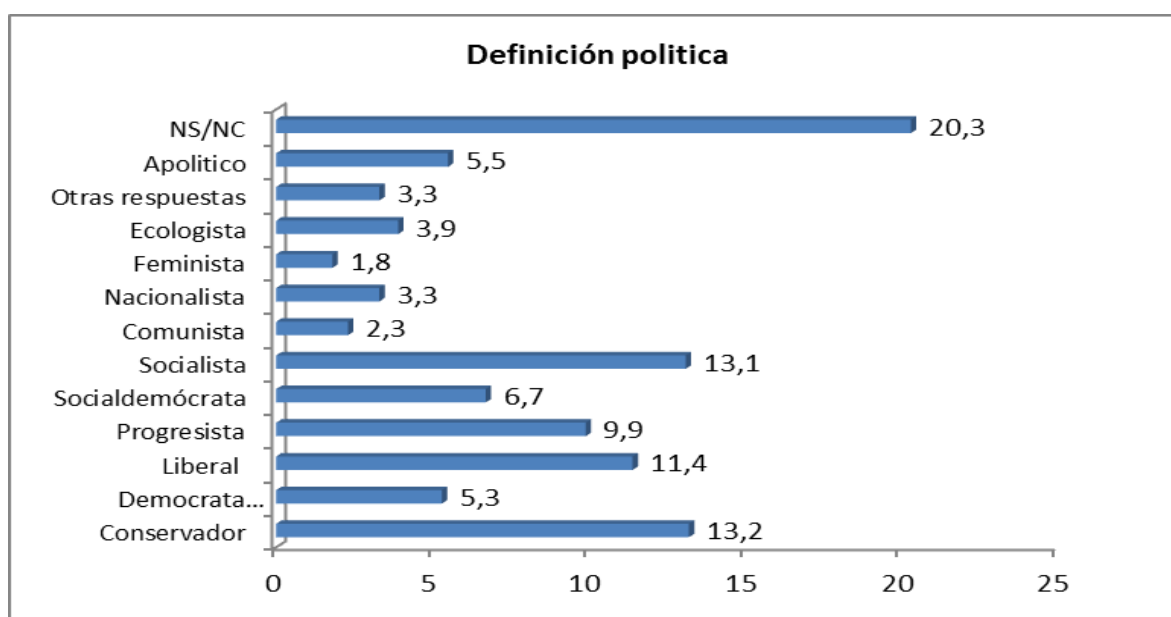
Los porcentajes más bajos se registra en la pertenencia y participación a un partido político 2,2% y a un sindicato o asociación de empresario 3,6%.

- **Formas de participar en acciones sociales y política.**

	Ha participado durante los últimos doce meses	Participó en un pasado más lejano	Nunca ha participado
Asistir a una manifestación	12	38,9	49
Participar en una huelga	5,3	35,9	58,6
Participar en un foro o en un blog de debate político en internet	4,7	3,4	90,8
firmar una petición/recogida de firmas bien en persona o por internet	25,6	21,4	52,6

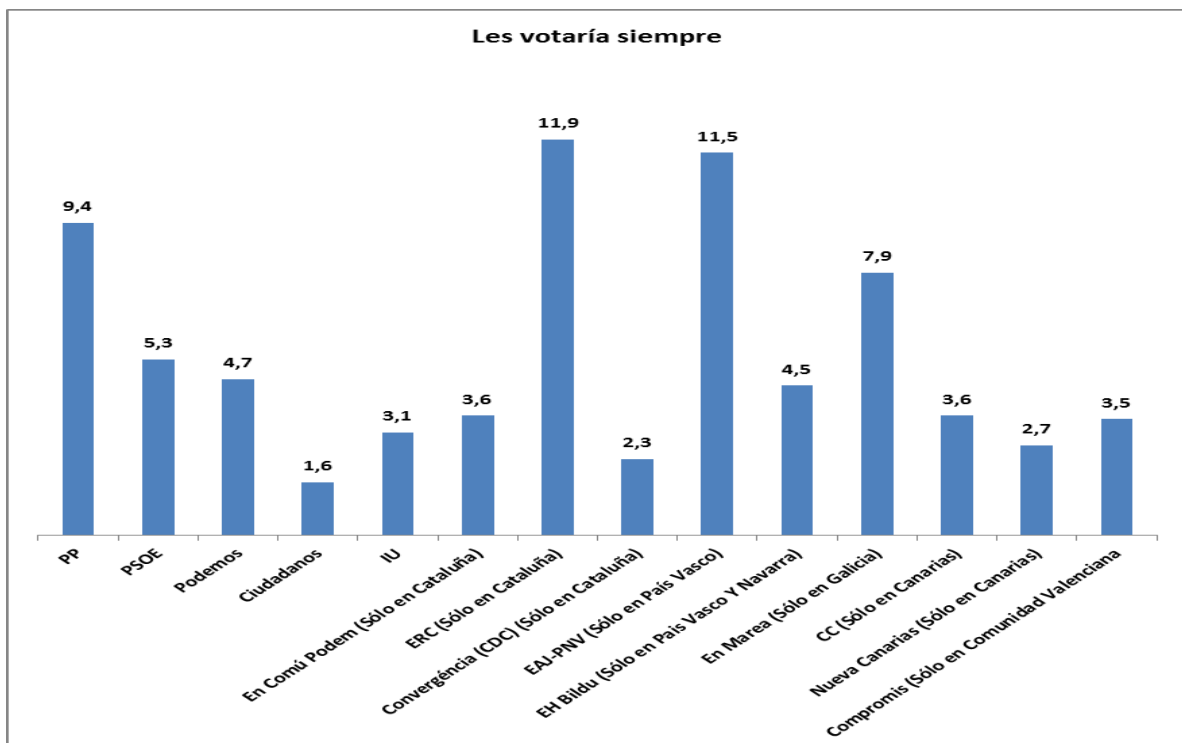
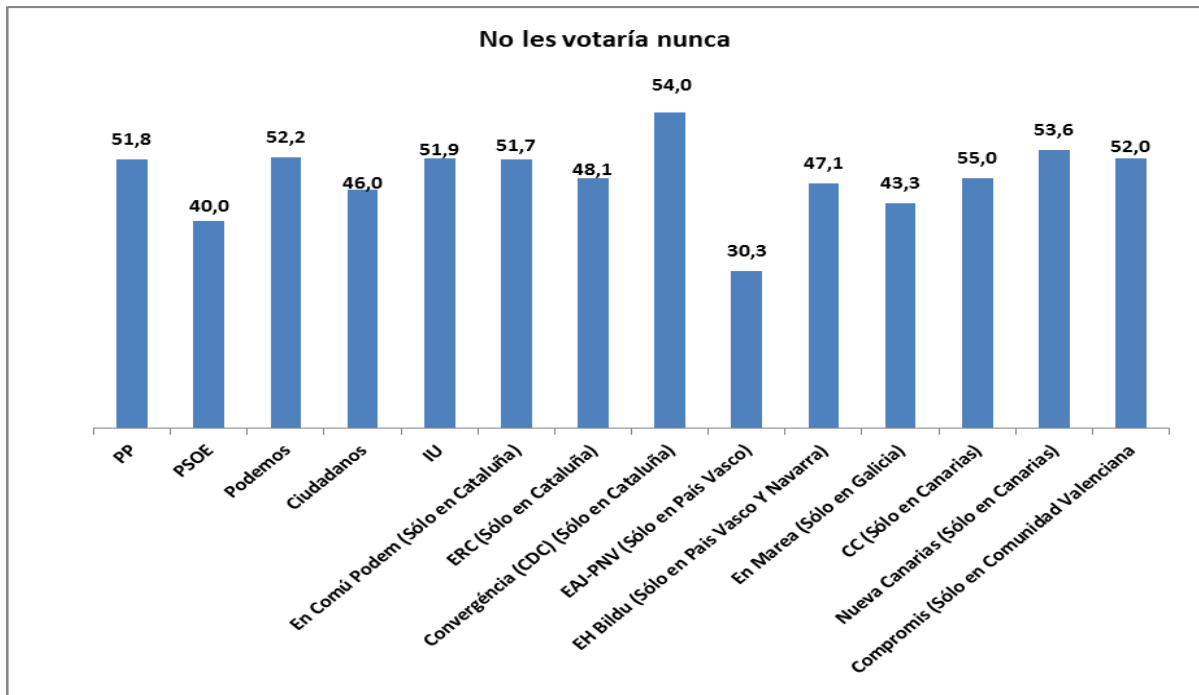
La mayoría de los encuestados nunca ha participado. De los que sí han participado el 38,9% participó en un pasado más lejano. El 25,6% ha firmado una petición en persona o por internet. La mayoría 58,8% que han firmado una petición la han recogido en persona y un 24,0% en internet.

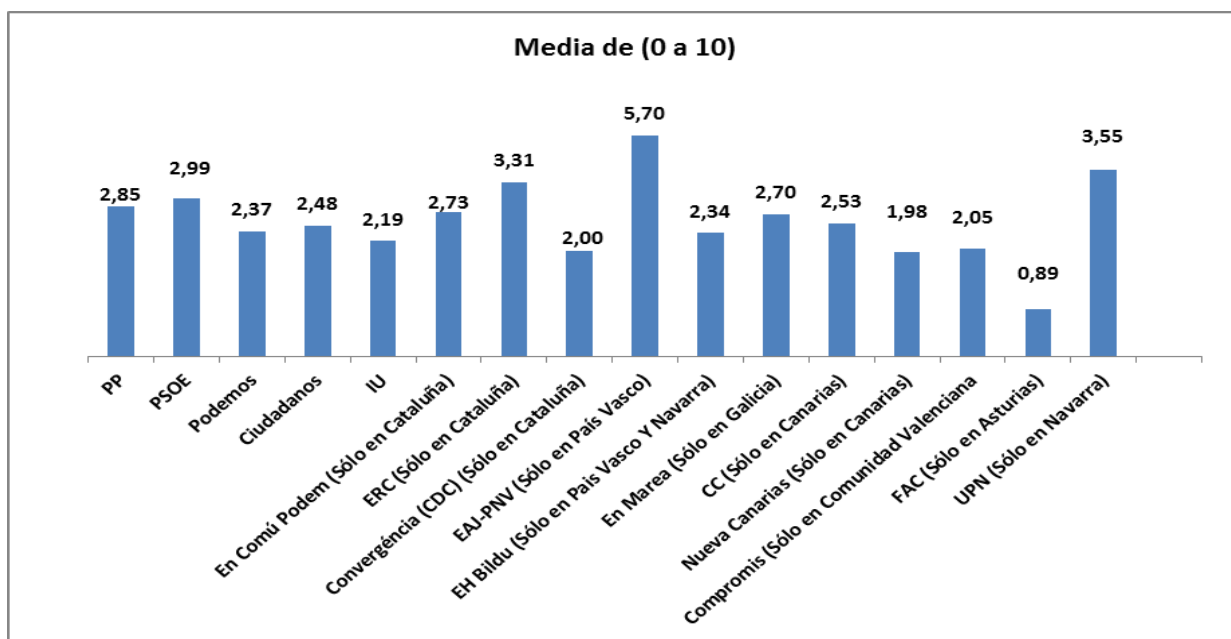
- **Definirse políticamente según la siguiente clasificación.**



El 20,3% de los encuestados no contesta o no sabe. El 13,2% se define como conservador y el 13,1% se define como Socialista, el 11,4% se define como liberal, el 9,9% como progresista. De manera general vemos dos bloques conservadores y socialistas, que se corresponde con el bipartidismo de los últimos años en España.

- **Probabilidad de votacion a distintos partidos en unas elecciones. Utilizando una escala que va de 0 que significa (con toda seguridad no le votaría nunca) a 10 que significa (con toda seguridad le votaría siempre).**



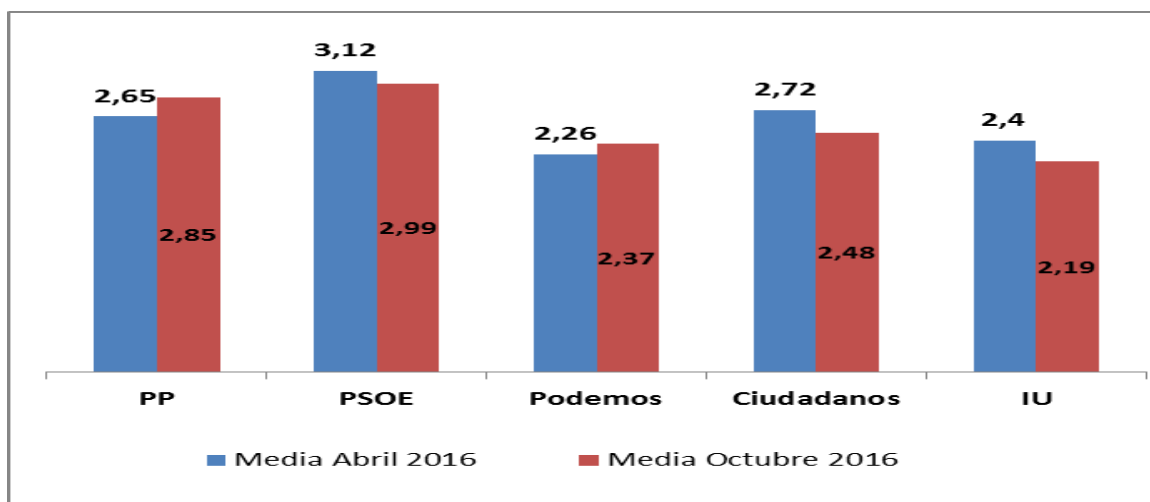


En los gráficos podemos ver que de los cuatro partidos de ámbito estatal, el mayor porcentaje de **nunca votaría** se lo llevan por orden: Podemos 52,2%, IU 51,9% y PP con 51,8%.

A nivel autonómico, nunca votaría a: **Cataluña:** Convergencia 54 %; En Comú Podem 51,7, ERC 48,1%. País Vasco: EAJ-PNV 30,3%, EH Bildu 47,1%; Galicia: En Marea 43,3%. Canarias CC 55,0%, Nueva Canarias 53,6%, País Valenciano. Compromís.

El mayor porcentaje de los **votaría siempre**, por orden lo registran: PP 9,4%, PSOE con 5,3%. Podemos con 4,7% , IU con 3,1% y por último Ciudadanos con 1,6%. A nivel autonómico: Cataluña: ERC 11,9%, EAJ-PNV 11,5%, En Marea 7,9%, CC-Canarias 3,6%, Compromís País Valenciano 3,5%.

En el gráfico siguiente vemos las medias de probabilidad de votación haciendo una comparación entre los barómetros de Abril y Octubre 2016. En Octubre la media más alta de todos los partidos la registra el PSOE con 2,99 pero es inferior a la registrada en Abril 3,12. El PP registra de media 2,85 que es superior a la registrada en Abril 2,65. Ciudadanos registra una media de 2,48 que es inferior al mes de Abril 2,72., IU registra una media de 2,19 que es inferior a la media de Abril 2,4 y Podemos tiene de media 2,37 que es superior a la registrada en Abril 2,26.



Esta encuesta que se ha realizado antes de conformarse gobierno, y en previsión de futuras elecciones, refleja un pequeño cambio en la tendencia del voto, que según la media favorecería al PP y a Podemos, que son los únicos partidos que han subido la media de tendencia del voto.

- **Conocimiento de los líderes políticos y valoración que merece su actuación política.**

	Media de valoración	No conoce
Iñigo Allí	3,69	91,4
Joan Baldoví Roda	4,31	84,4
Xavier Domènech	4,51	76,9
Marian Beitialarrangoitia	3,48	91,8
Aitor Esteban	4,28	89,1
Alexandra Fernández	3,88	92,1
Alberto Garzón	4,47	19,4
Francesc Homs	2,9	70
Pablo iglesias	3,22	2,4
Isidro Martínez Oblanca	2,36	93,4
Ana Maria Oramas	3,83	86,4
Pedro Quevedo	3,40	92
Mariano Rajoy	2,97	0,2
Albert Rivera	3,69	3,2
Pedro Sánchez	3,35	1,2
Gabriel Rufián	3,32	75,1

Los líderes más conocidos son Mariano Rajoy, Pedro Sanchez, Pablo Iglesias, Albert Rivera y Alberto Garzón, en contraposición los líderes autonómicos son muy poco conocidos fuera de su ámbito.

En la **media de valoración** destaca en primer lugar Alberto Garzón con 4,47, Albert Rivera con 3,69, Pedro Sanchez con 3,35, Pablo Iglesias con 3,22 y Mariano Rajoy con 2,97.

- **Tras las elecciones del pasado 26 de junio, los partidos políticos han establecido negociaciones para formar gobierno. Con que interés ha seguido las informaciones de estas negociaciones.**

Con mucho interes	18,9
Con bastante interes	31,2
Ni con mucho ni con poco	12,8
Con poco interes	22,6
Con ningún interes	14
NC	0,5

El 31,2% de los encuestados afirma haber seguido las informaciones sobre las negociaciones con bastante interes, seguidos por un 18,9 % que las ha seguido con mucho interes. Un 22% las ha seguido con poco interes.

- **Hasta que punto las negociaciones para formar Gobierno tras las elecciones del 26 junio han sido tema de conversación cuando se ha reunido con sus**

	Amigos	Familiares	Compañeros de trabajo/estudio
A menudo	22,2	23,6	11,2
Algunas veces	35,7	36	16,6
Raramente	22,8	22,2	14,4
Nunca	18,7	17,9	13,6
No procede	0,4	0,2	43,8
NS/NC	0,2	0,2	0,4

El 36% de los encuestados ha mantenido conversaciones sobre el tema de las negociaciones para formar gobierno con los familiares, amigos 35,7% y en menor medida con los compañeros de trabajo /estudios, algunas veces 16,6%. . Se opina más de política en los ámbitos familiar y de amistad, que en el ámbito social o de trabajo.

- **Suponiendo que se celebrasen elecciones generales al Parlamento español ¿a que partido votaría?.(Respuesta espontanea)**

Partidos	%
PP	19,6
PSOE	12,3
Unidos Podemos	9,9
Ciudadanos	8,2
En Comú Podem	2,6
Compromis-Podemos	2,2
ERC	2,4
Convergència (CDC)	0,8
En Marea	1,1
EAJ-PNV	0,9
EH Bildu	0,5
CC-PNC	0,2
PACMA	1,1
Otros Partidos	0,8
Voto nulo	0,2
En blanco	3,1
No votaría	14,5
No sabe todavía	15,8
NC	3,7

En los datos de este mes de octubre, el partido más votado sería el PP con 19,6%, PSOE con 12,3%, Unidos Podemos 9,9%, Ciudadanos con 8,2%. Destacamos también el porcentaje de encuestados que dicen no saberlo todavía 15,5% y el porcentaje que dice que no votaría 14,5%.

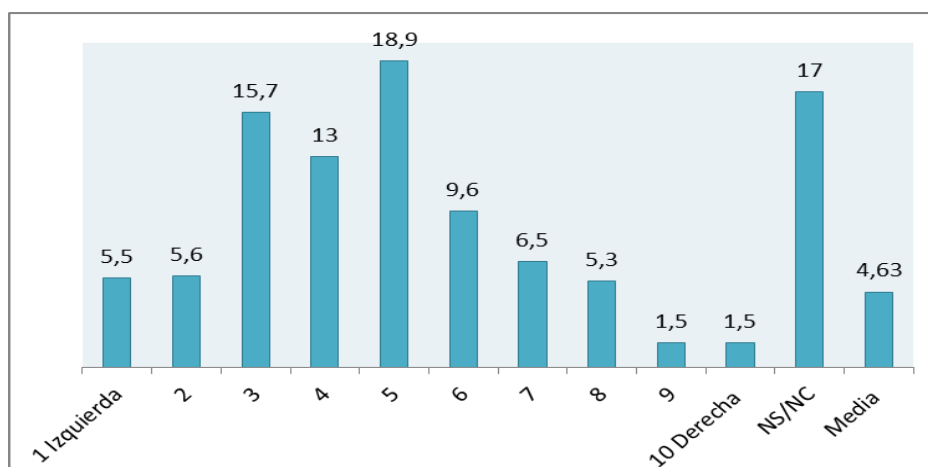
- **Por cual de los siguientes partidos siente más simpática o cual considera más cercado a sus propias ideas.**

Siente más simpatía y cercano a sus ideas		Voto + simpatía (Elecciones generales)	
PP	18,2	PP	21,8
PSOE	17,5	PSOE	16,7
Unidos Podemos	10,2	Unidos Podemos	11,2
Ciudadanos	8,5	Ciudadanos	9,7
IU	4,1	En Comú Podem	3,3
En Comú Podem	0,4	Compromis-Podemos	2,4
Compromis	0,4	ERC	2,8
ERC	2,7	Convergència (CDC)	1
Convergència (CDC)	1	En Marea	1,3
En Marea	0,3	EAJ-PNV	1,2
EAJ-PNV	1	EH Bildu	0,6
EH Bildu	0,6	CC-PNC	0,2
CC-PNC	0,2	PACMA	1,1
UPN	0	Otros Partidos	1
Foro Asturias	0	En blanco	3,1
Nueva Canarias	0	Voto nulo	0,2
Otros partidos	1,1	Ninguno	18,6
Ninguno	28,6	N/S	1,2
NS	1,7	NC	2,7
NC	2,9		

El 18,2% de los encuestados siente más simpatía y cercana sus ideas al PP, seguido del PSOE 17,5%, Unidos Podemos 10,2% e IU el 4,1%.

En cuanto a la unión de Voto + simpática, el porcentaje más alto es para el PP con el 21,8%, el PSOE 16,7%, Unidos Podemos 11,2%, Ciudadanos 9,7%.

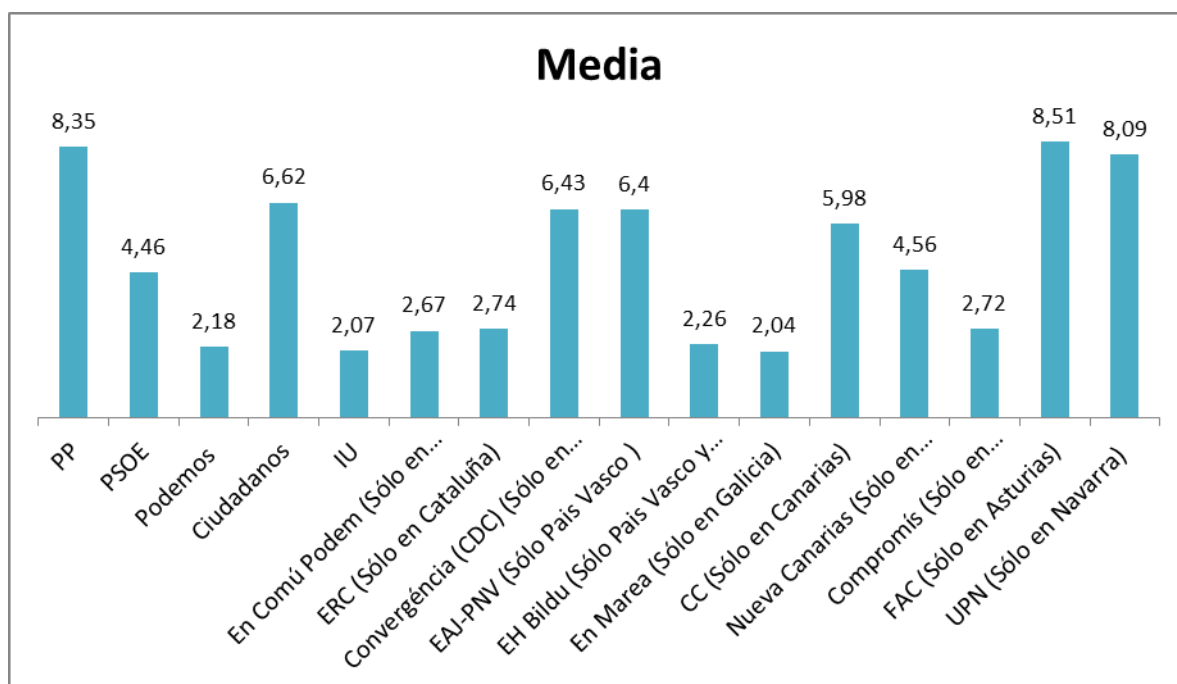
- **Politicamente hablando utilizando las expresiones derecha e izquierda, personalmente donde se situa?**



El mayor porcentaje de contestación 18,9% se sitúa en el centro con mayor registro de porcentajes hacia la izquierda. La media se sitúa en un 4,63 que confirma la tendencia centro izquierda en la situación política de los encuestados que han opinado. Un 17% no sabe o contesta.

- **Colocación de los partidos utilizando la expresión derecha e izquierda (1 es izquierda y 10 derecha).**

Los encuestados sitúan PP y Ciudadanos más a la derecha y Podemos e IU más a la izquierda, el PSOE se encuentra situado en el centro ligeramente a la izquierda.



Los encuestados sitúan PP y Ciudadanos más a la derecha y Podemos e IU más a la izquierda, el PSOE se encuentra situado en el centro ligeramente a la izquierda.

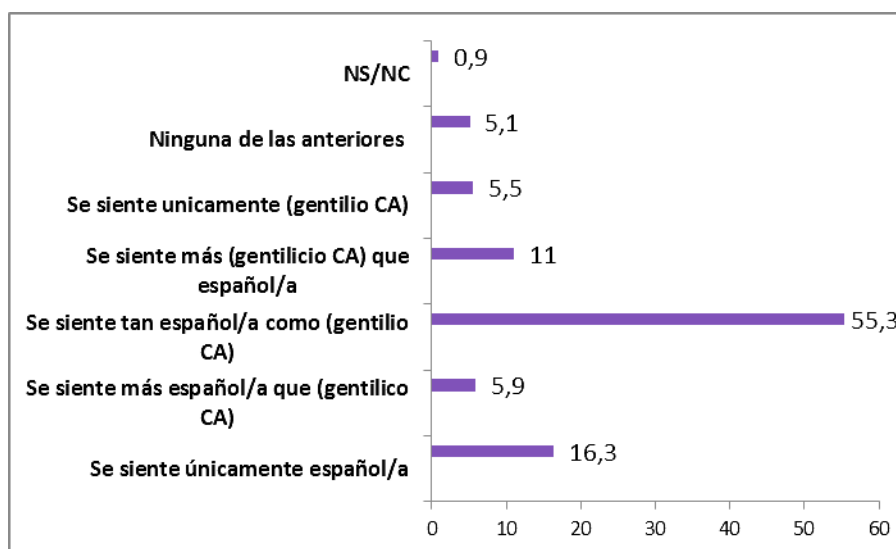
- **Fórmulas alternativas de organización territorial del Estado español.**

Un Estado con un único Gobierno central sin autonomías	18,9
Un Estado en el que las comunidades autónomas tengan menor autonomía que en la actualidad	10,5
Un Estado con Comunidades autónomas como en la actualidad	38,3
un Estado en el que las comunidades autónomas tengan mayor autonomía que en la actualidad	13,2
Un Estado en el que se reconociese a las comunidades autónomas la posibilidad de convertirse en Estados independientes	10,1
NS/NC	9

El 38,3% de los encuestados está de acuerdo con un estado con CCAA como en la actualidad, y el 18,95 con un estado con un único gobierno central sin autonomías, solo un 10,1% esta de acuerdo en un estado que se reconociese a las CCAA la posibilidad de convertirse en estados independientes.

- **Siguientes frases que expresan mejor sus sentimientos.**

El 55,3% de los encuestados se siente tan español como perteneciente a su Comunidad Autónoma, el 16,3% se siente únicamente español, el 11% se siente más de la comunidad autónoma que español.



- **Decir si se fue a votar en las elecciones del pasado 26 de junio de 2016.-**

El 84,5% de los encuestados dice que fue a votar y voto, el 11,65 prefirió no votar.

Fue a votar y voto	84,5
No tenía edad para votar	0,3
Fue a votar pero no pudo hacerlo	0,1
No fue a votar porque no pudo	2,9
Prefirió no votar	11,6
No tenía derecho a voto	0,1
No recuerda	0,1
NC	0,5

- (Para quienes fueron a votar). A que partido voto?.- (Respuesta espontanea).**

El 24,2% de los encuestado dice que voto al PP, el 22,4% a PSOE, el 12,7% a Unidos Podemos, 11,2% a Ciudadanos.

¿ A que partido voto?	
PP	24,2
PSOE	22,4
Unidos Podemos	12,7
Ciudadanos	11,2
En Comú Podem	3,6
Compromís-Podemos-EUPV	2,7
ERC	3
Convergència (CDC)	1,1
En Marea	1,4
EAJ-PNV	1,2
EH Bildu	0,6
CC-PNC	0,1
Otro partido	2
En blanco	2,3
Voto nulo	0,4
No recuerda	1,4
NC	9,5

- Recuerdo de voto en elecciones generales de 2016.-**

PP	20,5
PSOE	18,9
Unidos Podemos	10,7
Ciudadanos	9,5
En Comú Podem	3
Compromís-Podemos-EUPV	2,2
ERC	2,5
Convergència (CDC)	1
En Marea	1,2
EAJ-PNV	1
Otros	2,4
En blanco	2
Voto nulo	0,4
No tenía edad	0,3
No votó	14,5
No tenía derecho a voto	0,1
No recuerda	1,3
NC	8,6



Barómetro CIS octubre 2016		
	Voto directo en la encuesta (en %)	Estimación de voto CIS (en % sobre voto válido)
<i>PP</i>	19,6	34,55
<i>PSOE</i>	12,3	17
<i>Unidos Podemos</i>	9,9	13,7
<i>Ciudadanos</i>	8,2	12,8
<i>En Comú Podem</i>	2,6	3,5
<i>Compromís-Podemos-EUPV</i>	2,2	3
<i>ERC</i>	2,4	3
<i>Convergència (CDC)</i>	0,8	1,7
<i>En Marea</i>	1,1	1,6
<i>EAJ-PNV</i>	0,9	1,3
<i>EH Bildu</i>	0,5	0,8
<i>CC-PNC</i>	0,2	0,5
<i>Otros partidos</i>	1,9	3
<i>En blanco</i>	3,1	3,8
<i>Voto nulo</i>	0,2	
<i>Abstención ("No votaría")</i>	14,5	
<i>No sabe</i>	15,8	
<i>No contesta</i>	3,7	

