



**BARÓMETRO DEL CENTRO DE  
INVESTIGACIONES SOCIOLOGICAS.  
(CIS)-OCTUBRE 2018**

12 de Noviembre de 2018

## COMENTARIOS

Del 1 al 9 de Octubre de 2018, se han realizado 2.973 entrevistas personales en los domicilios a una población española de ambos sexos, de 18 y más años, correspondiendo el 48,3% a hombres y el 51,7% a mujeres, para un nivel de confianza del 95,5% y un margen de error real de  $\pm 1,8\%$  para el conjunto de la muestra. A la vista de los datos presentados, los resultados más significativos son los siguientes:

### Valoración sobre los principales problemas de España.

PROBLEMAS PRINCIPALES QUE EXISTEN EN ESPAÑA DESDE OCTUBRE 2017 A OCTUBRE 2018												
	2017			2018								
	Oct	Nov	Dic	Enero	Feb	Marzo	Abril	Mayo	Junio	Julio	Sept	Oct
Paro	66,2	65,1	66,8	65,8	65,5	65,9	62,3	63,6	62,4	64,3	60,7	59,8
Corrupción y fraude	28,3	31,5	31,7	35,1	38,7	34,5	38,3	39,6	39,2	38,5	25,2	30,5
Problemas económicos	21,9	23,4	22,9	23,0	21,8	19,7	21,0	20,6	21,9	19,2	24,8	21,0
Políticos, partidos y política	27,5	27,0	28,5	24,3	24,2	26,0	27,4	25,4	24,5	22,2	19,2	27,8
Sanidad	8,3	9,2	9,9	9,9	12,7	10,9	10,3	10,1	11,9	10,9	10,5	11,1
Problemas de índole social	7,8	8,7	9,7	8,8	8,9	9,6	8,2	7,7	8,2	10,1	8,3	7,4
Educación	5,3	7,5	6,9	6,8	7,2	9,6	7,4	7,4	8,8	7,7	8,4	8,5
Calidad empleo	5,9	5,6	7,3	9,5	8,5	9,0	8,0	9,7	10,7	9,2	8,1	7,3
Pensiones	3,1	3,2	5,0	4,8	8,0	15,5	13,6	12,4	10,6	9,3	7,7	10,0
Independencia de Cataluña	29,0	24,6	16,7	14,9	11,3	8,6	11,0	7,2	7,1	6,3	13,0	12,2
La violencia contra la mujer	0,8	1,5	1,8	4,6	2,4	2,1	1,7	3,4	2,1	2,3	1,9	2,7
La inmigración	2,8	2,4	3,2	3,2	2,9	2,6	3,4	3,3	3,5	11,1	15,6	9,5

Según los datos de Octubre, los problemas principales que existen actualmente en España y que tienen una **valoración superior a 10 puntos**, son: el paro (59,8%), corrupción y fraude (30,5%); políticos, partidos y política (27,8%); problemas económicos (21%); Independencia de Cataluña (12,2%), sanidad (11,1%), pensiones (10%). Y con una valoración inferior a 10 puntos: la Inmigración (9,5%), educación (8,5%); problemas de índole social (7,4%); calidad del empleo (7,3%); y la violencia contra la mujer (2,7%).

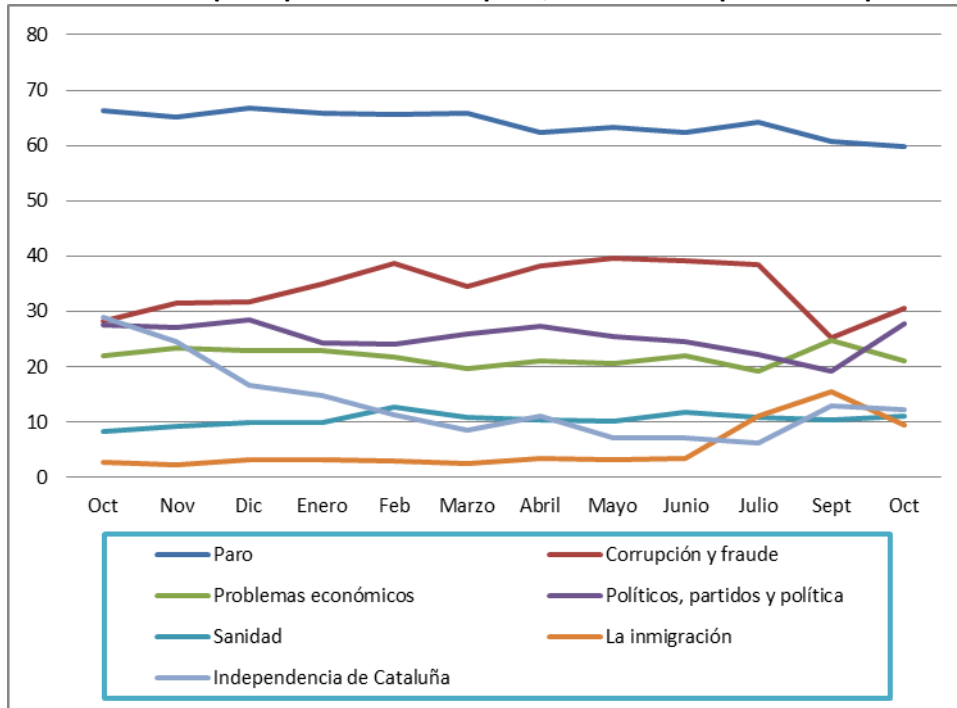
**Los problemas que suben en preocupación** y suponen un incremento de más de un punto con respecto al mes anterior, son:

- **Políticos, partidos y políticas**, que sube (8,6) puntos.
- **Corrupción y fraude**, que sube (5,3) puntos.
- **Pensiones**, que sube (2,3) puntos.
- **La violencia contra la mujer**, que sube (0,8) puntos.

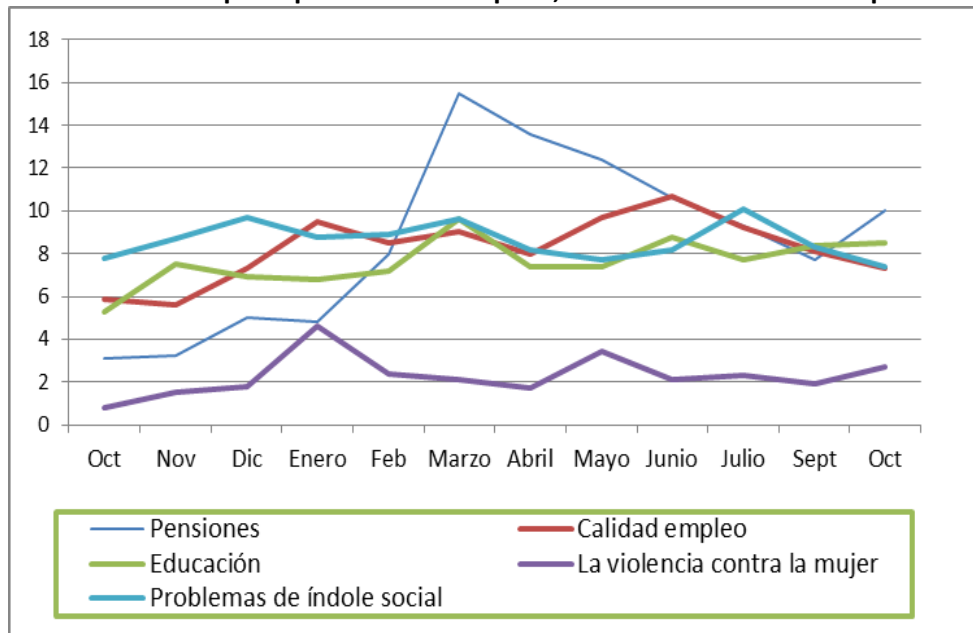
**Y ha disminuido en preocupación con respecto al mes anterior:**

- **La inmigración**, ha descendido (-6,1) puntos.
- **Los problemas económicos**, ha descendido (-3,8) puntos.
- **El paro**, ha descendido (-0,9) puntos.
- **Problemas de índole social**, ha descendido (-0,9) puntos.

**Gráfico 1: Principales problemas en España, valoración superior a 10 puntos.**



**Gráfico 2: Principales problemas en España, valoración inferior a 10 puntos.**



Con respecto al mismo mes del año anterior se ha incrementado en más de un punto la preocupación por:

- La **inmigración**, se ha incrementado (6,7) puntos.
- Las **pensiones**, se ha incrementado (6,9) puntos
- La **educación**, se ha incrementado (3,2)
- La **sanidad**, se ha incrementado (2,8) puntos.
- La **corrupción y fraude**, se ha incrementado (2,2) puntos.
- La **calidad del empleo**, se ha incrementado (1,4)
- La **violencia contra la mujer**, se ha incrementado (1,9).

Y ha disminuido más de un punto con respecto al mismo mes del año anterior:

- La **independencia de Cataluña**, que disminuye (-16,8) puntos.
- El **paro**, que disminuye (-6,4) puntos.
- Lo **problemas económicos** que disminuye (-0,9) puntos.

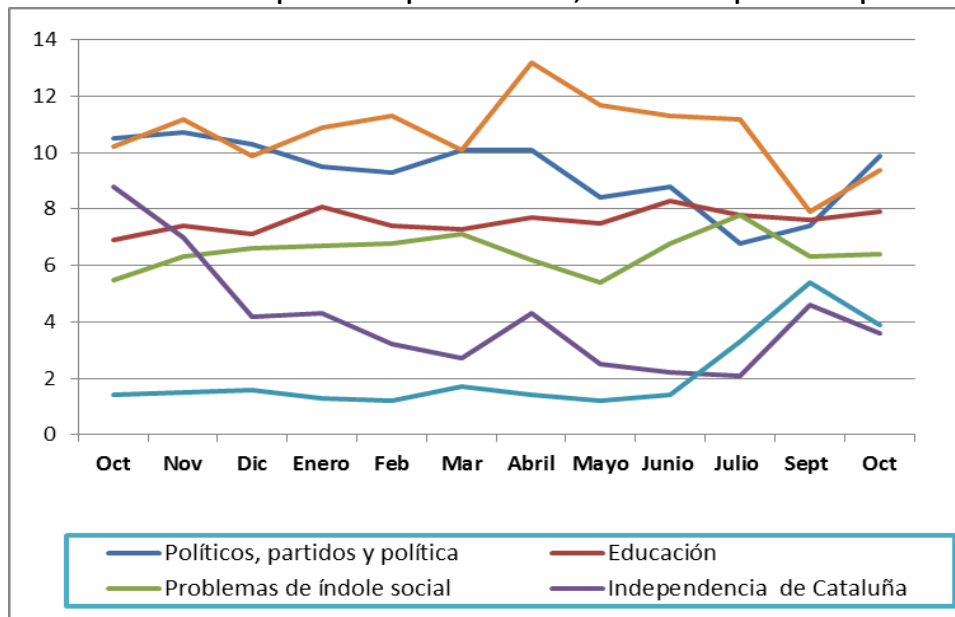
### Valoración sobre los problemas que los encuestados identifican que les afectan personalmente en mayor medida.

PROBLEMAS QUE PERSONALMENTE LE AFECTAN MÁS DESDE OCTUBRE 2017 HASTA OCTUBRE 2018												
	2017			2018								
	Oct	Nov	Dic	Enero	Feb	Marzo	Abril	Mayo	Junio	Julio	Sept	Oct
Paro	34,9	37	34,5	34,6	33,6	33,9	32,7	33,0	31,6	34,4	30,1	31,4
Problemas económicos	23,0	22,9	22,5	23,8	21,1	20,7	19,8	22,1	21,8	21,8	22,4	23,3
Educación	6,9	7,4	7,1	8,1	7,4	7,3	7,7	7,5	8,3	7,8	7,6	7,9
Sanidad	9,9	10,4	10,0	10,1	11,9	10,1	10,6	10,7	11,0	11,3	10,2	10,7
Corrupción y fraude	10,2	11,2	9,9	10,9	11,3	10,1	13,2	11,7	11,3	11,2	7,9	9,4
Calidad empleo	8,0	8,2	10,0	10,3	11,4	11,2	9,2	10,4	11,6	10,3	9,8	10,0
Pensiones	7,2	8	9,3	10,7	12,4	17,6	16,3	16,0	14,2	13	11	13,9
Políticos, partidos y política	10,5	10,7	10,3	9,5	9,3	10,1	10,1	8,4	8,8	6,8	7,4	9,9
Problemas de índole social	5,5	6,3	6,6	6,7	6,8	7,1	6,2	5,4	6,8	7,8	6,3	6,4
Independencia de Cataluña	8,8	7	4,2	4,3	3,2	2,7	4,3	2,5	2,2	2,1	4,6	3,6
La inmigración	1,4	1,5	1,6	1,3	1,2	1,7	1,4	1,2	1,4	3,3	5,4	3,9

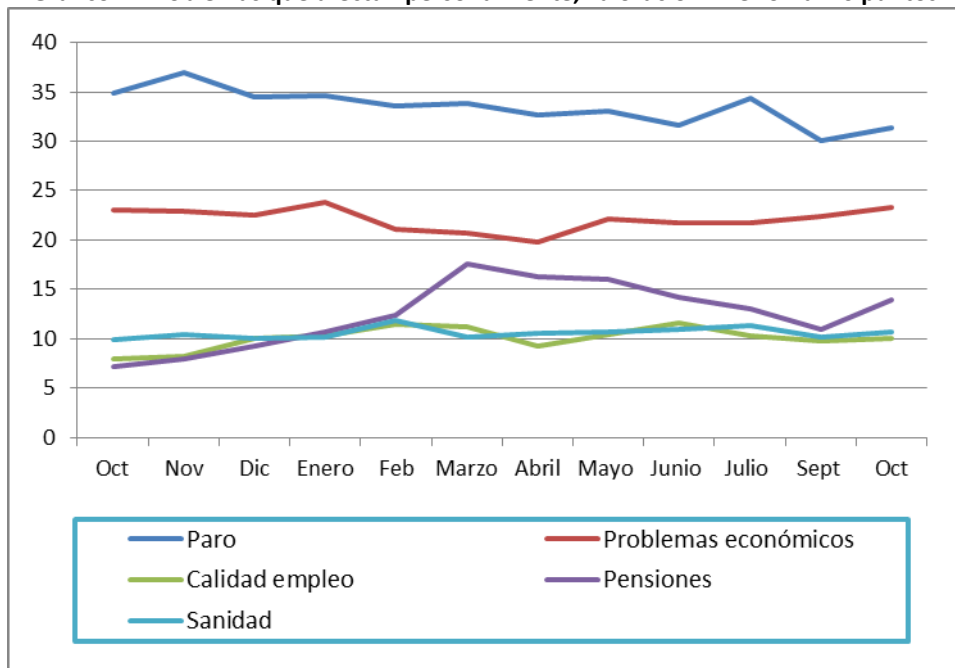
Los problemas que personalmente afectan más, con **valoración superior a 10 puntos** son: el paro (31,4%); los problemas económicos (23,3%); pensiones (13,9%); sanidad (10,7%), calidad del empleo (10%). Y con una **valoración inferior a 10 puntos**: políticos, partidos y política (9,9%); corrupción y fraude (9,4%), educación (7,9%); problemas de índole social (6,4%). Con respecto al mes anterior ha aumentado la preocupación por:

- Las **pensiones** que se incrementan (2,9) puntos.
- **Políticos, partidos y política**, se incrementa (2,5) puntos.
- La **corrupción y fraude**, se incrementa (1,5) puntos.

**Gráfico 3. Problemas que afectan personalmente, valoración superior a 10 puntos.**



**Gráfico 4. Problemas que afectan personalmente, valoración inferior a 10 puntos.**



Con respecto al mismo mes del año anterior, ha aumentado la preocupación por:

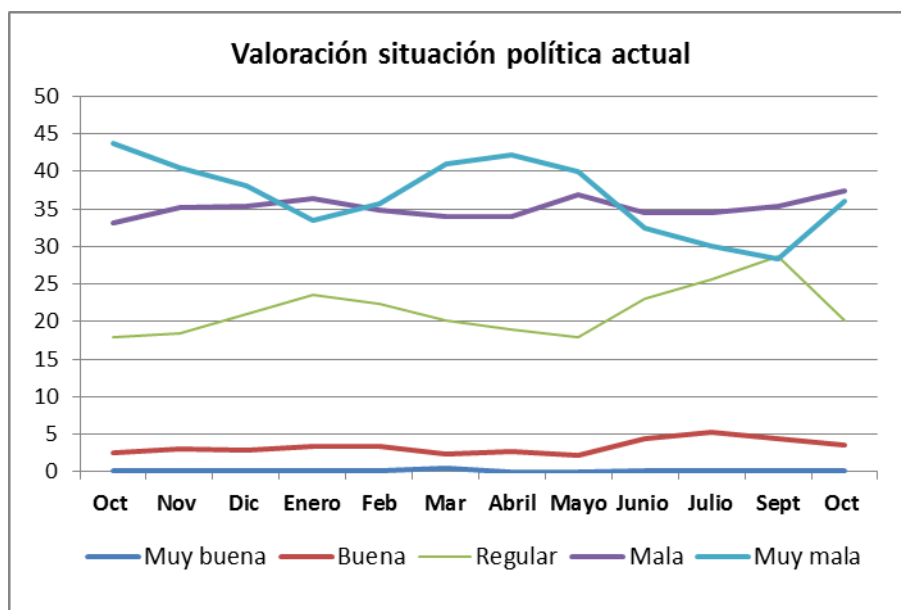
- Las **pensiones**, se ha incrementado (6,7) puntos.
- La **inmigración**, se ha incrementado (2,5) puntos.
- La **calidad del empleo**, se ha incrementado (2) puntos.
- La **educación**, se ha incrementado (1) punto.

Y ha disminuido con respecto al mismo mes del año pasado, la preocupación por:

- La **independencia de Cataluña**, ha bajado (-5,2) puntos.
- El **paro**, ha bajado (-3,5) puntos.

## Valoración de la situación política de España.

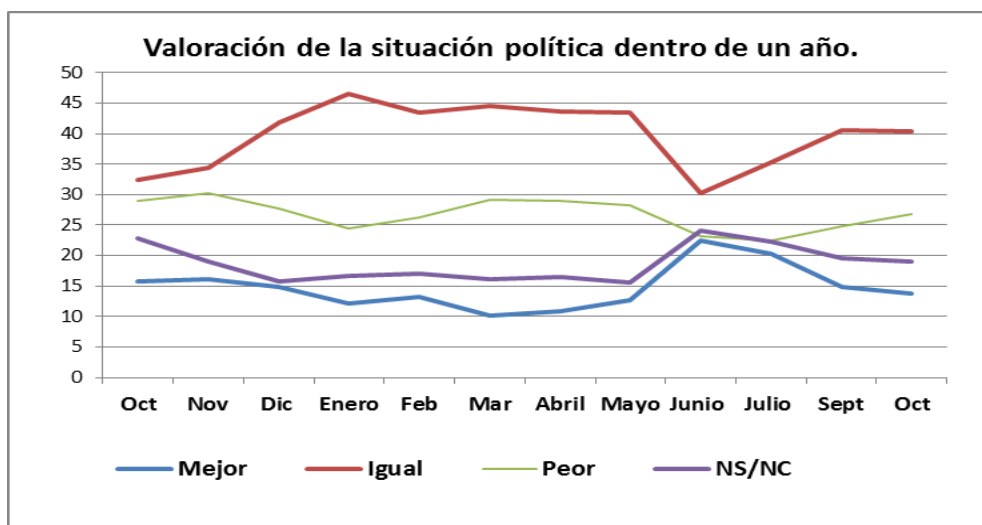
VALORACIÓN DE LA SITUACIÓN POLÍTICA DESDE OCTUBRE 2017 HASTA OCTUBRE 2018												
Situación política actual general												
	2017			2018								
	Oct	Nov	Dic	Enero	Feb	Mar	Abril	Mayo	Junio	Julio	Sept	Oct
Muy buena	0,1	0,2	0,2	0,1	0,2	0,4	0,0	0,0	0,2	0,2	0,1	0,2
Buena	2,6	3,1	2,9	3,3	3,4	2,3	2,7	2,1	4,4	5,2	4,4	3,5
Regular	17,9	18,4	21,0	23,5	22,4	20,1	18,9	17,9	23,0	25,6	28,7	20,1
Mala	33,2	35,2	35,3	36,4	34,8	34,0	34,0	36,9	34,5	34,5	35,4	37,4
Muy mala	43,7	40,5	38,1	33,5	35,6	40,9	42,2	39,9	32,4	30,1	28,4	36,0



El 73,4% califica la situación política actual como mala/muy mala, esta valoración se ha incrementado (9,6) puntos con respecto al mes anterior y disminuye (-3,5) puntos con respecto al mismo mes del año anterior; el 20,1% considera la situación regular, ha disminuido (-8,6) puntos con respecto al mes anterior y se ha incrementado (2,2) puntos con respecto al mismo mes del año anterior; el 3,7% considera la situación buena/muy buena, ha disminuido (-0,8) con respecto al mes anterior y se ha incrementado (1) punto con respecto al mismo mes del año anterior.

**Dentro de un año**

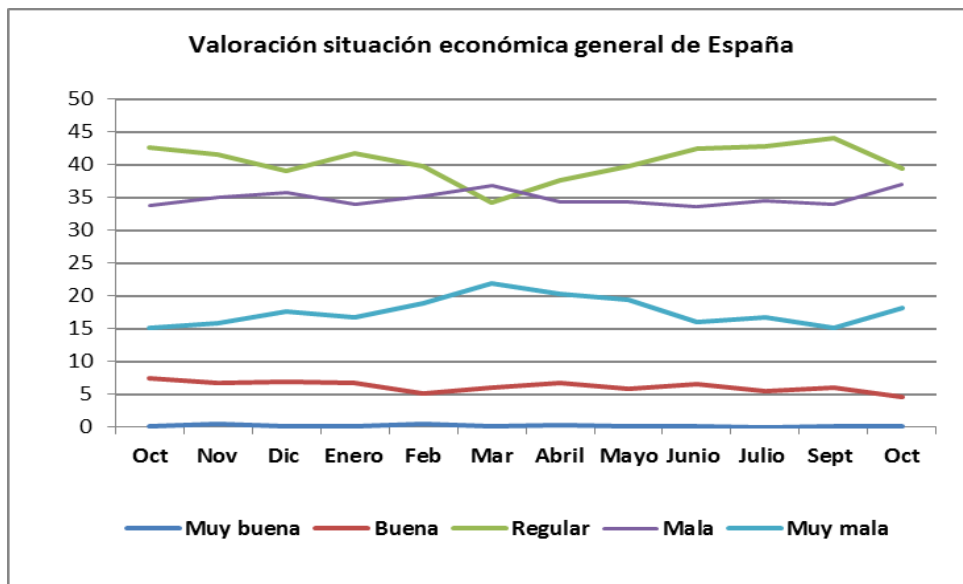
	2017			2018								
	Oct	Nov	Dic	Enero	Feb	Mar	Abril	Mayo	Junio	Julio	Sept	Oct
<b>Mejor</b>	15,8	16,1	14,8	12,2	13,3	10,2	10,9	12,7	22,5	20,2	14,9	13,8
<b>Igual</b>	32,4	34,4	41,8	46,6	43,5	44,5	43,6	43,5	30,3	35,3	40,6	40,3
<b>Peor</b>	29	30,3	27,7	24,5	26,2	29,1	29,0	28,2	23,1	22,4	24,8	26,8
<b>NS/NC</b>	22,9	19,1	15,8	16,7	17,1	16,2	16,4	15,6	24,1	22,2	19,6	19,1



El **40,3%** cree que la situación política de España seguirá igual dentro de un año, esta valoración se ha incrementado(7,9) puntos con respecto al mismo mes del año anterior; el **26,8%** cree que la situación política será peor dentro de un año, esta valoración se ha incrementado (2) puntos con respecto al mes anterior y ha disminuido (-2,2) puntos con respecto al mismo mes del año anterior; el **13,8%** cree que la situación política será mejor dentro de un año, esta valoración ha disminuido (-1,1) puntos con respecto al mes anterior y ha disminuido (-2) puntos con respecto al mismo mes del año anterior.

**Valoración de la situación económica de España.**

VALORACIÓN DE LA SITUACIÓN ECONÓMICA GENERAL DE ESPAÑA DESDE OCTUBRE 2017 HASTA OCTUBRE 2018												
Situación económica actual												
	2017			2018								
	Oct	Nov	Dic	Enero	Feb	Mar	Abril	Mayo	Junio	Julio	Sept	Oct
<b>Muy buena</b>	0,2	0,4	0,1	0,2	0,5	0,2	0,3	0,2	0,1	0,0	0,2	0,1
<b>Buena</b>	7,4	6,8	6,9	6,8	5,1	6,0	6,8	5,9	6,6	5,4	6,0	4,6
<b>Regular</b>	42,6	41,5	39,1	41,8	39,8	34,3	37,7	39,8	42,5	42,8	44,1	39,5
<b>Mala</b>	33,8	35,1	35,8	34,0	35,3	36,9	34,4	34,4	33,6	34,5	33,9	37,0
<b>Muy mala</b>	15,1	15,8	17,7	16,7	18,8	22,0	20,3	19,4	16,1	16,8	15,2	18,2



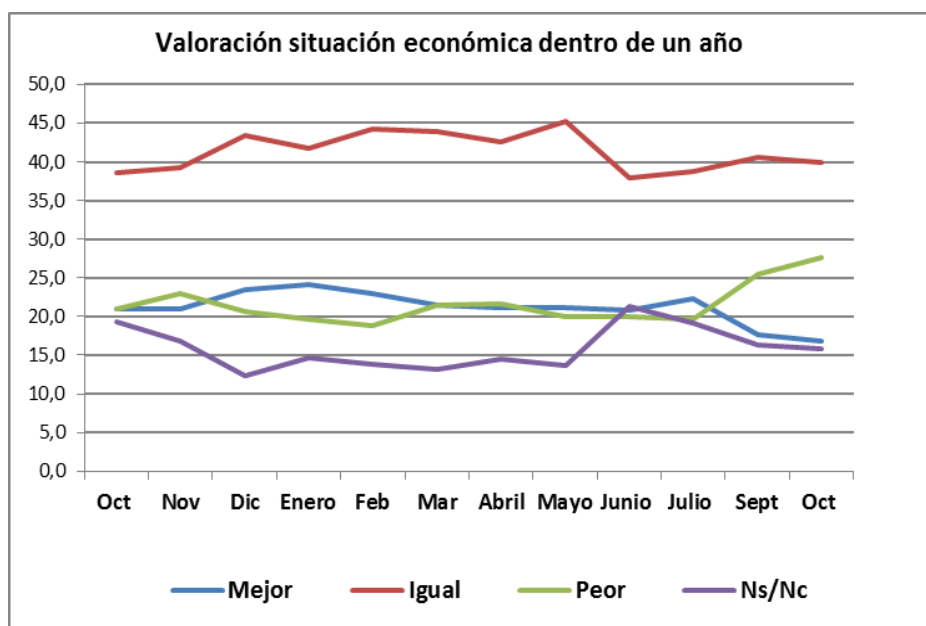
El **55,2%** califica la situación económica de España de mala/muy mala, esta valoración se ha incrementado (6,1) puntos respecto al mes anterior y se ha incrementado (6,3) puntos respecto al mismo mes del año anterior; el 39,5% califica la situación de regular, esta valoración ha disminuido (-4,6) puntos respecto al mes anterior y ha disminuido (-3,1) punto respecto al mismo mes del año anterior; el 4,7% califica la situación económica de buena/muy buena, esta valoración ha disminuido (-1,5) puntos respecto al mes anterior y ha disminuido (-2,9) puntos con respecto al mismo mes del año anterior.

### Dentro de un año

	2017				2018							
	Oct	Nov	Dic	Enero	Feb	Mar	Abril	Mayo	Junio	Julio	Sept	Oct
<b>Mejor</b>	21,0	21,0	23,5	24,1	23,0	21,4	21,1	21,1	20,8	22,3	17,6	16,8
<b>Igual</b>	38,6	39,3	43,5	41,7	44,2	44,0	42,6	45,2	37,9	38,8	40,6	39,9
<b>Peor</b>	21,0	22,9	20,6	19,6	18,9	21,4	21,7	20,0	20,0	19,7	25,4	27,6
<b>Ns/Nc</b>	19,4	16,8	12,4	14,7	13,9	13,2	14,5	13,6	21,3	19,2	16,4	15,8

El **39,9%** opina que dentro de un año la situación económica de España seguirá igual, esta valoración ha disminuido ligeramente (-0,7) con respecto al mes anterior y se ha incrementado (1,3) puntos con respecto al mismo mes del año pasado; el **27,6%** considera que la situación será peor, esta valoración se ha incrementado (2,2) puntos respecto al mes anterior y (6,6) puntos con respecto al mismo mes del año pasado; el **16,8%** considera que la situación económica será mejor, esta valoración ha disminuido ligeramente (-0,8) con respecto al mes anterior y ha disminuido (-4,2) puntos con respecto al mismo mes del año anterior; un 15,8% no sabe y no contesta, ha disminuido (-3,6) puntos respecto al mismo mes del año anterior.

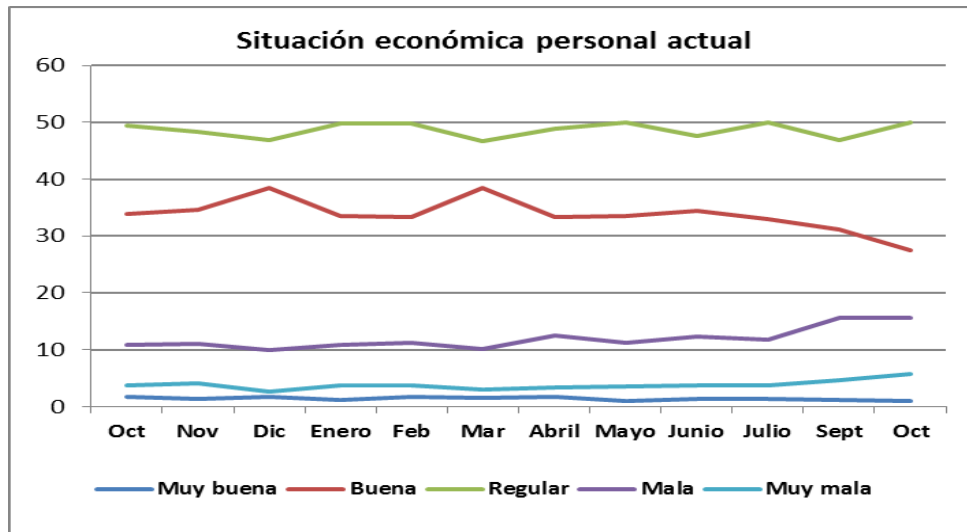




### Valoración de la situación económica personal.

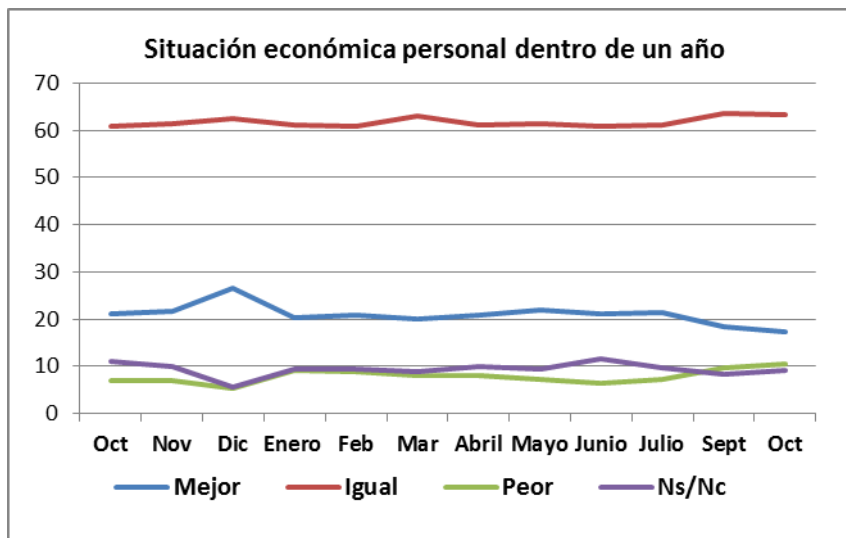
VALORACIÓN DE LA SITUACIÓN ECONÓMICA PERSONAL OCTUBRE 2017 - OCTUBRE 2018												
Situación económica personal actual												
	2017			2018								
	Oct	Nov	Dic	Enero	Feb	Mar	Abril	Mayo	Junio	Julio	Sept	Oct
<b>Muy buena</b>	1,7	1,3	1,8	1,2	1,7	1,5	1,7	1,0	1,4	1,3	1,2	1,0
<b>Buena</b>	33,9	34,6	38,4	33,5	33,4	38,4	33,4	33,5	34,5	33,0	31,2	27,4
<b>Regular</b>	49,4	48,3	46,9	49,8	49,8	46,6	48,8	49,9	47,6	50,0	46,8	50,0
<b>Mala</b>	10,8	11,1	9,9	10,8	11,2	10,1	12,5	11,3	12,4	11,8	15,6	15,7
<b>Muy mala</b>	3,7	4,1	2,7	3,8	3,7	3,0	3,3	3,6	3,7	3,7	4,7	5,7

**El 50%% opina que su situación económica personal es regular**, esta valoración se ha incrementado (3,2) puntos con respecto al mes anterior y (0,6) con respecto al mismo mes del año anterior; **el 28,4% califica su situación de buena/muy buena**, esta valoración ha disminuido (-4) puntos respecto al mes anterior y ha disminuido (-7,2) puntos con respecto al mismo mes del año anterior; **el 21,4% califica su situación personal de mala/muy mala**, esta valoración se ha incrementado (1,1) puntos con respecto al mes anterior y se ha incrementado (6,9) puntos con respecto al mismo mes del año anterior.



**Dentro de un año**

	2017			2018								
	Oct	Nov	Dic	Enero	Feb	Mar	Abril	Mayo	Junio	Julio	Sept	Oct
<b>Mejor</b>	21,1	21,6	26,5	20,3	20,8	20,1	20,8	22,0	21,1	21,5	18,4	17,2
<b>Igual</b>	60,9	61,5	62,6	61,2	60,9	63,1	61,2	61,4	60,9	61,1	63,6	63,4
<b>Peor</b>	6,9	6,9	5,3	9,0	8,9	8,0	8,1	7,2	6,4	7,2	9,8	10,5
<b>Ns/Nc</b>	11,1	9,9	5,6	9,5	9,4	8,9	9,9	9,4	11,6	9,8	8,2	9,0

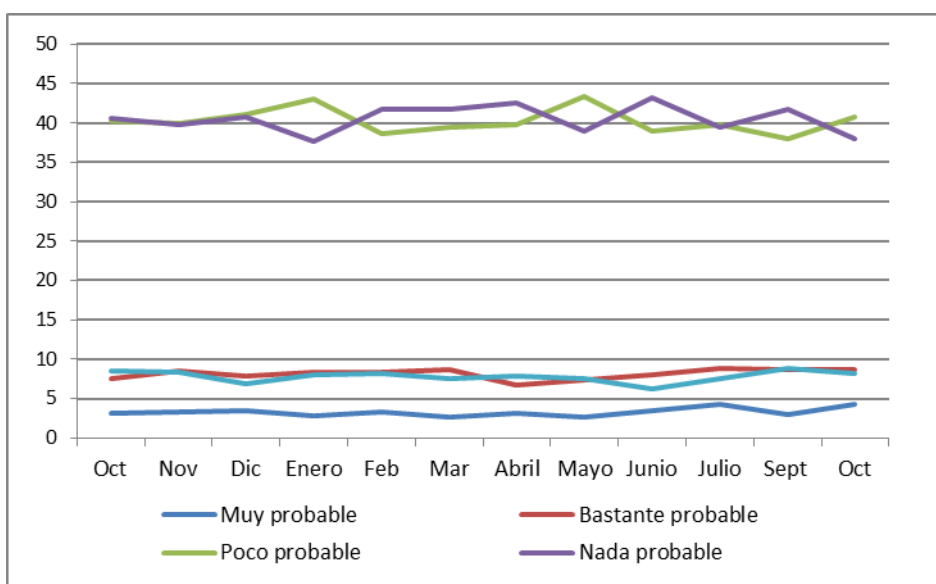


El **63,4%** opina que su situación económica personal seguirá **igual dentro de un año**, esta valoración se ha incrementado (2,5) puntos con respecto al mismo mes del año anterior; el **17,2%** opina que su situación económica será **mejor dentro de un año**, esta valoración ha disminuido (-1,2) puntos con respecto al mes anterior y ha disminuido (-3,9) puntos con respecto al mismo mes del año anterior.

**El 10,5% cree que su situación económica personal será peor dentro de un año**, esta valoración se ha incrementado (0,7) puntos con respecto al mes anterior y se ha incrementado (3,6) puntos con respecto al mismo mes del año anterior.

## Valoración de la evolución de la situación laboral de Octubre 2017 a Octubre de 2018.

Probabilidad de perder el empleo actual durante los próximos doce meses.												
Solo a quienes trabajan (1 en P38).( N=1.373 )												
	2017			2018								
	Oct	Nov	Dic	Enero	Feb	Mar	Abril	Mayo	Junio	Julio	Sept	Oct
Muy probable	3,1	3,3	3,4	2,8	3,3	2,7	3,1	2,7	3,5	4,3	3,0	4,3
Bastante probable	7,5	8,5	7,9	8,4	8,3	8,7	6,7	7,4	8,1	8,8	8,6	8,7
Poco probable	40,3	40	41,1	43,1	38,7	39,4	39,7	43,4	39,0	39,8	37,9	40,7
Nada probable	40,6	39,8	40,8	37,6	41,7	41,8	42,5	39,0	43,2	39,5	41,7	38,0
NS/NC	8,5	8,3	6,8	8,0	8,2	7,5	7,9	7,5	6,3	7,5	8,9	8,2

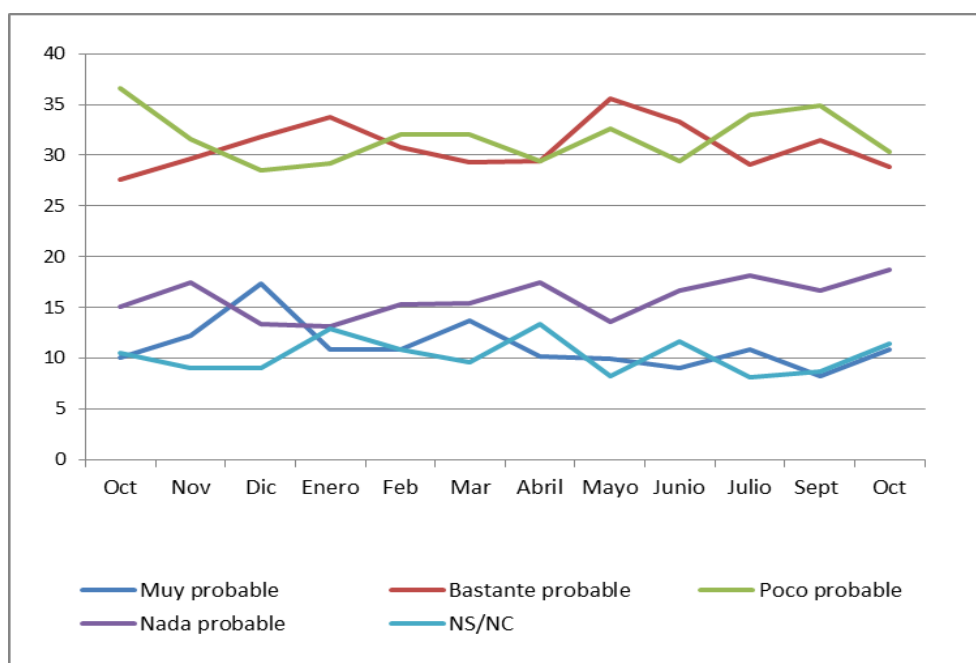


**El 78,7% cree que es poco/nada probable que pierda el trabajo los próximos doce meses**, esta valoración ha disminuido (-0,9) puntos con respecto al mes anterior y ha disminuido (-2,2) puntos con respecto al mismo mes del año anterior; **el 13% opina que es bastante/muy probable que pierda el trabajo los próximos doce meses**, esta valoración se ha incrementado (1,4) puntos respecto al mes anterior y se ha incrementado (2,4) puntos respecto al mismo mes del año anterior.

**Probabilidad de encontrar trabajo durante los próximos doce meses.**

Solo encuestados que están parados (N= 455)

	2017			2018								
	Oct	Nov	Dic	Enero	Feb	Mar	Abril	Mayo	Junio	Julio	Sept	Oct
<b>Muy probable</b>	10,1	12,2	17,3	10,9	10,9	13,7	10,2	10,0	9,0	10,8	8,2	10,8
<b>Bastante probable</b>	27,6	29,7	31,8	33,8	30,8	29,3	29,4	35,6	33,3	29,1	31,5	28,8
<b>Poco probable</b>	36,6	31,6	28,5	29,2	32,0	32,0	29,4	32,6	29,4	34,0	34,9	30,3
<b>Nada probable</b>	15,1	17,5	13,4	13,1	15,3	15,4	17,5	13,6	16,7	18,1	16,7	18,7
<b>NS/NC</b>	10,5	9,0	9	12,9	10,9	9,6	13,4	8,2	11,7	8,1	8,7	11,4



El 49% de los encuestados en paro, ve poco/nada probable encontrar un trabajo los próximos doce meses, esta valoración ha disminuido (-2,6) puntos con respecto al mes anterior y (-2,7) puntos con respecto al mismo mes del año anterior; el 39,6% opina que es bastante/muy probable que encuentre un trabajo los próximos doce meses, esta valoración se ha incrementado (1,9) puntos con respecto al mismo mes del año anterior.

Preguntas Variables sobre: La intención de voto, la valoración del Gobierno y de los líderes políticos.

▪ **VALORACIÓN DE LA GESTIÓN DEL GOBIERNO CENTRAL DEL PSOE.**

¿Cómo calificaría Ud. la gestión que está haciendo el Gobierno del PSOE?	
Muy buena	0,6
Buena	12,6
Regular	39,5
Mala	25,4
Muy mala	13,6
NS/NC	8,4

El 39,5% califica la gestión del gobierno del PSOE, de Pedro Sánchez, de regular, el 39% califica la gestión de mala/muy mala, el 13,2% la califica de buena/muy buena, un 8,4% no sabe/no contesta.

▪ **VALORACIÓN DE UNA POSIBLE GESTIÓN DEL GOBIERNO CENTRAL SI GOBERNASE EL PP.**

¿Y considera que si el PP gobernara lo haría mejor, igual o peor?	
Mejor	15,3
Igual	32,1
Peor	43,8
NS/NC	8,7

El 43,8% considera que si el PP gobernase lo haría peor, el 32,1% considera que igual y el 15,3% considera que mejor.

▪ **VALORACIÓN DE UNA POSIBLE GESTIÓN DEL GOBIERNO CENTRAL SI GOBERNASE CIUDADANOS.**

Y en el caso de un Gobierno de Ciudadanos	
Mejor	17,7
Igual	28,4
Peor	38,2
NS/NC	15,7

El 38,2% considera que si gobernase Ciudadanos lo haría peor, el 28,4% que lo haría igual y el 17,7% que lo haría mejor.

▪ **VALORACIÓN DE UNA POSIBLE GESTIÓN DEL GOBIERNO CENTRAL SI GOBERNASE PODEMOS.**

¿Y en el caso de Podemos?	
Mejor	9,8
Igual	29,0
Peor	46,9
NS/NC	14,4

El 46,9% considera que si gobernase Podemos lo haría peor, el 29% considera que igual y el 9,8% que lo haría mejor.

▪ **GRADO DE ACUERDO CON DISTINTAS FRASES SOBRE LA POLITICA.**

¿Hasta qué punto está Vd. muy de acuerdo, de acuerdo, en desacuerdo o muy en desacuerdo con cada una de las siguientes frases?				
	Muy de acuerdo	De acuerdo	En desacuerdo	Muy en desacuerdo
A través del voto la gente como yo puede influir en lo que pasa en la política	19,7	46,6	20,6	7,9
Esté quien esté en el poder, siempre busca sus intereses personales	39,2	41,4	14,7	1,8
Los/as políticos/as no se preocupan mucho de lo que piensa la gente como yo	37,5	41,8	14,8	2,2
Estoy mejor informado/a sobre política que la mayoría de la gente	5,1	24,6	44,2	17,9
Vota tanta gente, que mi voto apenas influye en los resultados	5,8	25,2	44,2	15,6
Votar contribuye a sostener la democracia	30,1	52,2	8,3	2,4
La democracia siempre es preferible a cualquier otra forma de gobierno	44,1	45,0	4,3	1,2

- El 46,6% está de acuerdo con la frase: *“A través del voto la gente como yo puede influir en lo que pasa en la política”* y un 20,6% está en desacuerdo.
- El 41,4% está de acuerdo y el 39,2% está muy de acuerdo con la frase: *“Esté quien esté en el poder, siempre busca sus intereses personales”*.
- El 41,8% está de acuerdo y el 37,5% está muy de acuerdo con la frase: *“Los/as políticos/as no se preocupan mucho de lo que piensa la gente como yo”*.
- El 44,2% está en desacuerdo con la frase: *“Estoy mejor informado/a sobre política que la mayoría de la gente”*.
- El 44,2% está en desacuerdo con la frase: *“Vota tanta gente, que mi voto apenas influye en los resultados”*.
- El 45% está de acuerdo y el 44,1% muy de acuerdo con la frase: *“La democracia siempre es preferible a cualquier otra forma de gobierno”*.

▪ **PARTIDO POLITICO MÁS CAPACITADO PARA AFRONTAR DIFERENTES TEMAS.**

¿Cuál de los siguientes partidos políticos considera Ud que está más capacitado para afrontar cada uno de los siguientes temas?								
	PP	PSOE	Podemos	Ciudadanos	IU	Otro	Ninguno	NS/NC
La creación de empleo	19,1	22,0	8,3	8,3	2,4	6,5	3,5	29,9
La educación	13,7	26,2	10,8	10,0	2,8	6,1	2,8	27,8
La sanidad	13,4	27,5	10,0	8,4	2,8	6,2	2,9	28,8
La economía	21,2	20	7,7	9,1	2,3	6,6	3,1	30,0
La Unión Europea	17,2	22,6	7,2	8,6	2,0	6,2	2,9	33,4
La política social	11,2	27,2	13,3	9,1	3,2	6,1	2,6	27,3
La seguridad ciudadana	19,4	21,8	7,3	9,0	2,1	6,3	1,9	31,2
La vivienda	12,3	23,1	13,1	8,9	2,7	6,0	2,8	31,0
La inmigración	16,0	20,3	11,3	9,5	2,6	6,4	3,2	30,7
El Estado de las autonomías	14,8	20,7	8,7	9,9	2,2	7,6	3,1	32,9
El medio ambiente	11,1	22,3	12,6	7,8	3,6	7,6	2,8	32,1
La política exterior	18,8	24,2	7,0	7,8	1,8	6,2	2,9	31,3
La igualdad entre hombres y mujeres	10,5	26,9	13,8	9,0	2,9	6,2	2,9	27,9
Las infraestructuras	17,3	23,4	7,1	7,8	2,1	6,2	2,9	33,2
La lucha contra la corrupción	9,0	17,2	13,1	12,1	2,7	7,4	3,7	34,8

La mayoría no sabe/no contesta a estas cuestiones, los que sí lo hacen un 22% considera que el PSOE está más capacitado para afrontar el tema de la creación de empleo pero un 19,1% considera que el PP. El PSOE está más capacitado para afrontar la educación (26,2%), la sanidad (27,5%), la Unión Europea (22,6%), la política social (27,2), la seguridad ciudadana (21,8), la vivienda (23,1%), la inmigración (20,3), el estado de las autonomías (20,75), el medio ambiente (22,3%), la política exterior (24,2%), la igualdad entre hombres y mujeres (26,9%), las infraestructuras (23,45), la lucha contra la corrupción (17,2%). El 21,2% considera que el PP está más capacitado para la economía frente al 20% que considera al PSOE.

▪ **AUTODEFINICIÓN DE SU IDEOLOGIA POLITICA**

¿Cómo se definiría Ud en política según la siguiente clasificación?	
Conservador/a	12,8
Demócrata cristiano/a	4,3
Liberal	10,8
Progresista	10,5
Socialdemócrata	6,9
Socialista	13,4
Comunista	2,1
Nacionalista	2,8
Feminista	3,7
Ecologista	4,2
Otras respuestas	4,0
Apolítico/a	10,6
NS/NC	14,0

Un 13,4% se define socialista, un 12,8% se define conservador, un 10,8 se define liberal, un 10,5% se define progresista, un 6,9 se define socialdemócrata.

▪ **CONOCIMIENTO Y ESCALA DE VALORACIÓN (0-10) DE LÍDERES POLÍTICOS NACIONALES Y AUTONOMICOS.**

<b>Conocimiento y Valoración de los siguientes lideres politicos</b>			
	<b>Valora</b>	<b>No conoce</b>	<b>Media</b>
<b>Iñigo Allí</b>	4,4	91,1	3,38
<b>Joan Baldoví Roda</b>	12,4	80,0	4,75
<b>Marian Beitialarrangoitia</b>	4,6	91,0	3,67
<b>Carles Campuzano</b>	9,0	82,6	3,50
<b>Pablo Casado</b>	79,0	10,2	3,25
<b>Aitor Esteban</b>	12,1	82,5	4,29
<b>Miguel Anxo Fernández Bello</b>	4,0	91,0	3,77
<b>Alberto Garzón</b>	66,8	22,2	4,08
<b>Pablo Iglesias</b>	90,8	2,5	3,29
<b>Lucía Martín González</b>	2,2	93,4	3,68
<b>Isidro Martinez Oblanca</b>	2,7	93,6	3,08
<b>Ana Maria Oramas</b>	8,7	86,3	4,15
<b>Pedro Quevedo</b>	6,9	88,0	3,98
<b>Albert Rivera</b>	87,7	4,9	3,81
<b>Pedro Sánchez</b>	91,8	1,7	4,16
<b>Joan Tardá</b>	41,4	51,7	3,12

Los más conocidos y valorados son Pedro Sánchez, Pablo Iglesias, Albert Rivera, Pablo Casado y Alberto Garzón, Joan Tarda.

Teniendo en cuenta la media, la nota más alta corresponde a Pedro Sánchez (4,16), Alberto Garzón(4,08), Albert Rivera (3,81), Pablo Iglesias (3,29), Pablo Casado (3,25), Joan Tarda (3,12).



▪ **CONOCIMIENTO Y ESCALA DE VALORACIÓN (0-10) DE LOS MINISTROS DE LOS GOBIERNOS DEL PSOE DE PEDRO SANCHEZ.**

<b>Valoración de los ministros/as que forman el Gobierno</b>			
	<b>Valora</b>	<b>No conoce</b>	<b>Media</b>
José Luis Abalos	29,2	58,4	4,11
Meritxell Batet	28,5	59,2	3,97
Josep Borrell	57,0	30,1	4,40
Nadia Calviño	17,1	72,9	4,05
Carmen Calvo	36,6	51,6	4,10
María Luisa Carcedo	13,1	77,4	3,75
Isabel Celaá	22,8	67,4	3,80
Dolores Delgado	25,4	63,8	3,53
Pedro Duque	55,3	28,9	4,56
Fernando Grande-Marlaska	47,3	39,2	4,42
José Guirao	14,4	74,5	3,89
Reyes Maroto	13,9	75,5	3,48
Maria Jesús Montero	21,9	66,5	3,82
Luis Planas	11,1	78,9	3,70
Teresa Ribera	18,7	70	3,96
Margarita Robles	42,2	45,4	4,11
Magdalena Valerio	19,1	70,2	4,05

Los más conocidos y valorados son Josep Borrell, Pedro Duque, Fernando Grande-Marlaska, Margarita Robles, Carmen Calvo, Jose Luis Abalos, Meritxell Batet y los menos conocidos son Luis Planas, Maria Luisa Carcedo, Reyes Maroto, José Guirao. Teniendo en cuenta la media la mejor nota corresponde a Pedro Duque (4,56), Fernando Grande-Marlaska (4,42), Margarita Robles (4,11), Jose Luis Abalos (4,11), Carmen Calvo (4,10), Nadia Calviño (4,05, Magdalena Valerio (4,05))

▪ **GRADO DE CONFIANZA EN EL PRESIDENTE DEL GOBIERNO: PEDRO SANCHEZ.**

<b>Confianza personal en el presidente del Gobierno Pedro Sánchez</b>	
<b>Mucha confianza</b>	3,2
<b>Bastante confianza</b>	21,5
<b>Poca confianza</b>	40,3
<b>Ninguna confianza</b>	32,2
<b>Ns/Nc</b>	2,8

El 72,5% tiene poca/ninguna confianza en el presidente del gobierno Pedro Sánchez y el 24,7% tiene mucha/bastante confianza.

En comparación al barómetro de Julio ha aumentado 6,9 puntos los que tienen poca/ninguna confianza en el presidente Pedro Sánchez y ha disminuido 4,1 puntos los que tienen mucha/bastante confianza.

▪ **GRADO DE CONFIANZA EN EL LIDER DEL PRINCIPAL PARTIDO DE LA OPOSICIÓN (PP): PABLO CASADO.**

Confianza personal en el principal líder de la oposición, Pablo Casado	
Mucha confianza	2,2
Bastante confianza	11,4
Poca confianza	30,0
Ninguna confianza	49,5
NS/NC	6,9

El 79,5% tiene poca/ninguna confianza en el principal líder de la oposición Pablo Casado y el 13,6% tiene mucha/bastante confianza.

▪ **PREFERENCIA PERSONAL COMO PRESIDENTE DEL GOBIERNO**

De los siguientes líderes políticos, ¿quién preferiría que fuese el presidente del Gobierno en estos momentos?	
Pablo Casado	10,8
Pablo Iglesias	10,6
Albert Rivera	16,9
Pedro Sánchez	25,8
Alberto Garzón	1,4
Ninguno de ellos	22,0
Otro	2,5
NS/NC	10,1

El 25,8% prefiere en estos momentos que fuese presidente Pedro Sánchez, el 22% no prefiere a ninguno, el 16,9% prefiere a Albert Rivera, el 10,8% a Pablo Casado, el 10,6% a Pablo Iglesias, solo 1,4% preferiría a Alberto Garzón.

▪ **INTENCIÓN DE VOTO EN SUPUESTAS ELECCIONES GENERALES<sup>1</sup>.**

Suponiendo que se celebrasen mañana elecciones generales al Parlamento español, ¿a qué partido votaría UD?	
PP	12,6
PSOE	21,7
Podemos	8,1
Ciudadanos	15,3
En Comú Podem	2,3
Compromís-Podemos	1,4
ERC	3,0
PDeCAT	1,0
En Marea	0,3
EAJ-PNV	0,7
EH Bildu	0,6
CC-PNC	0,1
PACMA	1,2
Vox	1,0
Voto nulo	0,7
Otro partido	0,9
En blanco	3,1
No votaría	10,3
No sabe todavía	14,3
NC	1,3

El primer partido sería el PSOE con un (21,7%) en intención de voto, seguido de Ciudadanos (15,3%), PP (12,6%) Podemos (en Comú Podem, Compromís-Podemos, En marea) con 12,1% estaría en cuarto lugar. Un 14,3% no sabe todavía y un 10,3% no votaría.

<sup>1</sup> Estos datos de "intención de voto" son datos directos de opinión y no suponen ni proporcionan por si mismos ninguna estimación de hipotéticos resultado electorales,

▪ **INTENCIÓN DE VOTO ALTERNATIVO EN SUPUESTAS ELECCIONES GENERALES.**

En caso de no votar por el partido que ha dicho, ¿a qué otro partido votaría UD?	
PP	10,1
PSOE	10,0
Unidos Podemos	12,5
Ciudadanos	15,1
En Comú Podem	3,4
Compromís-Podemos	2,7
ERC	1,8
PDeCAT	1,7
En Marea	1,0
EAJ-PNV	0,6
EH Bildu	0,2
CC-PNC	0,0
PACMA	1,4
Vox	0,8
Los Verdes	0,5
Voto nulo	0,2
Otro partido	0,8
En blanco	5,8
No votaría	14,5
No sabe todavía	16,3
NC	0,7

En caso de voto alternativo, en caso de no votar por el partido que ha dicho, el primer partido sería Unidos Podemos y sus confluencias con un 19,6%, seguido de Ciudadanos (15,1%), por el PP (10,1%) y por PSOE (10%). Es decir en el caso de no poder votar por los partidos tradicionales, se votaría por los nuevos partidos como Unidos Podemos y Ciudadanos.

▪ **PARTIDO POLITICO POR EL QUE SE SIENTE MÁS SIMPATIA EN LAS ELECCIONES GENERALES (CON FILTRO).** GENERALES). (Contestan "Voto nulo", En blanco, No votaría, No sabe todavía, o NC en P20) (N=884).

Sin ningún compromiso ¿por qué partido siente más simpatía?	
PP	6,0
PSOE	12,0
Podemos	2,4
Ciudadanos	4,5
IU	2,0
En Comú Podem	0,2
Compromís	0,1
ERC	1,5
PDeCAT	0,1
En Marea	0,1
EAJ-PNV	0,1
CC-PNC	0,1
Otros partido	2,0
Ninguno	60
NS/NC	8,9

Se siente más simpatía por el PSOE (12%), PP (6%), Unidos Podemos y sus confluencias (4,8%) y Ciudadanos (4,5%)

▪ **VOTO + SIMPATIA**

<b>Voto + simpatía. Elecciones generales</b>	
PP	14,3
PSOE	24,8
Unidos Podemos	8,9
Ciudadanos	16,4
En Comú Podem	2,5
Compromis-Podemos	1,6
ERC	3,3
PDeCAT	1,1
En Marea	0,4
EAJ-PNV	0,8
EH Bildu	0,6
CC-PNC	0,1
PACMA	1,2
VOX	1,0
Voto nulo	0,7
Otro partido	1,2
En blanco	3,1
No votaría	15,5
No sabe todavía	1,5
NC	0,9

El primer partido sería el PSOE (24,8%), Ciudadanos (16,4%), PP (14,3%), Unidos Podemos y confluencias (13,4%). ERC (3,3%), PDeCAT (1,1%), EAJ-PNV (0,8%), EH Bildu (0,6%), PACMA (1,2%) VOX (1,0%). Un 15,5% no votaría.

▪ **PERCEPCIÓN DE CLIMA DE CRISPACIÓN EN LA POLÍTICA ESPAÑOLA.**

<b>¿Cree que en estos momentos en España hay mucha, bastante, poca o ninguna crispación y tensión política?</b>	
Hay mucha crispación	64,2
Hay bastante crispación	26,8
Regular	1,9
Hay poca crispación	3,1
No hay ninguna crispación política	0,5
No tiene suficiente información	1,2
NS/NC	2,2

El 64,2% creen que en estos momentos hay mucha crispación en España y un 26,8% cree que bastante, es decir un 91% cree que en estos momentos hay mucha y bastante crispación en España...

▪ **ACTORES QUE CONTRIBUYEN A LA CRISPACIÓN EN LA POLÍTICA ESPAÑOLA.**

(SOLO A QUIENES CREEN QUE HAY MUCHA O BASTANTE CRISPACIÓN POLÍTICA EN ESTOS MOMENTOS EN ESPAÑA. (n=2.707).

¿Y quién le parece que está contribuyendo en mayor grado a que haya crispación política?	
Los medios de comunicación, los/a periodistas	13,6
Los/as políticos/as y los partidos políticos	52,3
Los/as empresarios/as y los poderes económicos	2,5
Todos/as por igual	28,4
Otro	0,9
NS/NC	2,3

Y los que contribuyen en mayor grado a que haya crispación política son los políticos y los partidos políticos para un 52,3% de los encuestados, seguido por un 28,4% creen que son todos, los políticos, los medios de comunicación, los empresarios y los poderes económicos.

▪ **PARTIDO QUE MÁS CONTRIBUYE A LA CRISPACIÓN EN LA POLÍTICA ESPAÑOLA.**

(SOLO A QUIENES CREEN QUE HAY MUCHA O BASTANTE CRISPACIÓN POLÍTICA EN ESTOS MOMENTOS EN ESPAÑA Y LOS/AS POLITICOS/AS Y LOS PARTIDOS POLITICOS ESTAN CONTRIBUYENDO A ELLA EN MAYOR GRADO. (N=1.415).

En concreto, ¿qué partido político le parece que hace más para que haya crispación en España en estos momentos?	
PP	27,3
PSOE	6,9
Ciudadanos	7,1
Podemos	7,0
Los partidos independentistas	27,8
Todos por igual	21,6
NS/NC	2,3

Al 27,8% le parece que los partidos independentistas son los que hacen más para que haya crispación en España, seguidos por el PP (27,3%), y un 21,6% consideran que son todos por igual.

▪ **LIDER POLITICO QUE MAS CONTRIBUYE A LA CRISPACIÓ EN LA POLÍTICA ESPAÑOLA.**

(SOLO A QUIENES CREEN QUE HAY MUCHA O BASTANTE CRISPACIÓN POLÍTICA EN ESTOS MOMENTOS EN ESPAÑA Y LOS/AS POLITICOS/AS Y LOS PARTIDOS POLITICOS ESTAN CONTRIBUYENDO A ELLA EN MAYOR GRADO. (N=1.415).

Y de los/as líderes políticos/as que Ud. conoce, ¿quién es más responsable de que haya crispación política en este momento?	
Pablo Casado	17,5
Pablo Iglesias	11,0
Albert Rivera	9,9
Pedro Sánchez	9,8
Carles Puigdemont	2,9
Quim Torra	5,4
Mariano Rajoy	1,1
Todos/as un poco	28,8
Otro/a	3,0
NS/Tiene dudas	8,6
NC	2,0

El líder político que más contribuye a la crispación es Pablo Casado (17,5%), Pablo Iglesias (11%), Albert Rivera (9,95), Pedro Sánchez (9,8%), Quim Torra (5,4%) y un 28,8% considera que son todos un poco.

▪ **PREOCUPACIÓN POR LA EXISTENCIA DE CRISPACIÓ EN LA POLITICA ESPAÑOLA.**

En general, ¿le preocupa a UD mucho, bastante, poco o nada que en España exista crispación política?	
Le preocupa mucho	39,2
le preocupa bastante	39,3
Regular	6,4
Le preocupa poco	9,2
No le preocupa nada	4,2
NS/NC	1,7

A la mayoría un 78,5% le preocupa mucho/bastante que en España exista crispación política.

▪ **ACTUACIÓN FRENTE AL CLIMA DE CRISPACIÓN.**

¿Y cree que en estos momentos debería hacerse algo para intentar reducir la crispación política que existe en España?	
Cree que debería hacerse algo para reducir la crispación política	87,8
No cree que debería hacerse nada para reducir la crispación política	3,8
NS/Está en duda	7,7
NC	0,7

El 87,8% cree que debería hacerse algo para reducir la crispación política.

▪ **AFECTACIÓN DE LA CORRUPCIÓN POLÍTICA.**

Cambiando de tema, ¿diría Ud. que la corrupción afecta, en general, a todos los partidos por igual o afecta a unos partidos más que otros?	
Afecta a todos los partidos por igual	51,0
Afecta a unos partidos más que a otros	46,5
No es un problema que afecte	0,1
NS/NC	2,4

El 51% dice que la corrupción afecta a todos los partidos por igual y un 46,5% cree que afecta a unos partidos más que a otros.

▪ **PARTIDO MÁS AFECTADO POR LA CORRUPCIÓN POLITICA.**

SOLO A QUIENES DICEN QUE LA CORRUPCIÓN AFECTA A UNOS PARTIDOS MÁS QUE A OTROS. (N=1.381)

Y, según su opinión, ¿a qué partido afecta más la corrupción?	
PP	84,4
PSOE	6,5
Podemos	0,7
Ciudadanos	0,6
IU	0,1
PDeCAT	0,1
Otro partido	0,3
NS/NC	7,63

El 84,4% opina que la corrupción afecta más al Partido Popular, un 6,5% opina que afecta al PSOE..



▪ **PREFERENCIAS ENTRE DIFERENTES ALTERNATIVAS DE ORGANIZACIÓN TERRITORIAL DEL ESTADO.**

Le voy a presentar ahora algunas fórmulas alternativas de organización territorial del Estado en España. Dígame por favor, con cuál está Ud. más de acuerdo.	
Un Estado con un único Gobierno central sin autonomías	19,9
Un Estado en el que las comunidades autónomas tengan menor autonomía que en la actualidad	10,9
Un Estado con comunidades autónomas como en la actualidad	38,8
Un Estado en el que las comunidades autónomas tengan mayor autonomía que en la actualidad	12,8
Un Estado en el que se reconociese a las comunidades autónomas la posibilidad de convertirse en Estados independientes.	10,1
NS/NC	7,5

El 38,8% está más de acuerdo con un Estado con comunidades autónomas como en la actualidad, el 19,9% con un Estado con un único Gobierno central sin autonomías; un 12,8% con un Estado en el que las comunidades autónomas tengan mayor autonomía que en la actualidad.

▪ **SENTIMIENTO NACIONALISTA.**

¿Cuál de las siguientes frases diría UD. que expresa mejor sus sentimientos?	
Se siente únicamente español/a	15,4
Se siente más español/a que (gentilicio C.A.)	7,0
Se siente tan español/a como (gentilicio C.A.)	55,4
Se siente más (gentilicio C.A.) que español/a	10,1
Se siente únicamente (gentilicio C.A.)	6,1
Ninguna de las anteriores	5,2
NS/NC	0,9

El 55,4% se siente tan español como de su comunidad autónoma, el 15,4% se siente solo español, el 10,1% se siente más de su comunidad autónoma.

▪ **ESCALA DE AUTOUBICACIÓN IDEOLÓGICA (1-10).**

Izquierda y derecha. ¿En qué casilla se sitúa Ud.?	
<b>1 Izquierda</b>	4,2
<b>2</b>	6,0
<b>3</b>	15,2
<b>4</b>	13,9
<b>5</b>	19,6
<b>6</b>	10,1
<b>7</b>	5,8
<b>8</b>	4,5
<b>9</b>	1,1
<b>10 Derecha</b>	1,2
<b>NS/NC</b>	18,4
<b>Media</b>	4,59

Considerando la media (4,59) podemos decir que una mayoría se sitúa políticamente en el centro izquierda.

▪ **ESCALA DE UBICACIÓN IDEOLÓGICA (1-10) DE PARTIDOS POLÍTICOS.**

¿Dónde colocaría a cada uno de los siguientes partidos?			
	1 Izquierda	10 Derecha	Media
PP	0,3	22,3	8,31
PSOE	2,7	0,5	4,29
Podemos	29,1	0,2	2,3
Ciudadanos	0,4	13,1	7,25
IU	27,0	0,1	2,18
En Comú Podem (Sólo en Cataluña)	7,6	0	3,08
ERC (Sólo en Cataluña)	17,1	0,4	2,75
PDeCAT(Sólo en Cataluña)	4,3	4,3	5,87
EAJ-PNV (Sólo País Vasco )	2,8	2,1	5,87
EH Bildu (Sólo País Vasco y Navarra)	29,6	0,5	2,47
En Marea (Sólo en Galicia)	19,4	0	2,26
CC (Sólo en Canarias)	2,4	0,8	5,8
Nueva Canarias (Sólo en Canarias)	2,4	0,8	5,09
Compromís (Sólo en Comunidad Valenciana)	6,3	0	2,81
FAC (Sólo en Asturias)	0,0	14,7	8,33
UPN (Sólo en Navarra)	0,0	35,7	8,82

Considerando la media, los partidos que sitúan más a la derecha son PP, FAC (Asturias), UPN (Navarra), Ciudadanos, en la derecha más hacia el centro PDeCAT, EAJ-PNV, Nueva Canarias, CC (Canarias), en la izquierda hacia el centro sitúan al PSOE, a la izquierda a Podemos y sus confluencias, a IUEH Bildu, ERC.

#### ■ PARTICIPACIÓN ELECTORAL EN LAS ELECCIONES GENERALES DE 2016.

¿Me podría decir si en las elecciones generales del 26 de junio de 2016..?	
Fue a votar y votó	81,5
No tenía edad para votar	2,4
Fue a votar pero no pudo hacerlo	0,2
No fue a votar porque no pudo	2,6
Prefirió no votar	11,7
No tenía derecho a voto	0,4
No recuerda	0,9
NC	0,2

El 81,5% fue a votar y voto en las elecciones de junio de 2016, un 11,7% prefirió no votar.

#### ■ RECUERDO DE VOTO EN LAS ELECCIONES GENERALES DE 2016 DE LOS VOTANTES.

SOLO A QUIENES FUERON A VOTAR Y VOTARON EN LAS ELECCIONES GENERALES. ( n= 2.424)

¿Y podría decirme a qué partido o coalición votó?	
PP	21,7
PSOE	26,9
Unidos Podemos	10,8
Ciudadanos	11,2
En Comú Podem	2,8
Compromís-Podemos-EUPV	2,2
ERC	3,9
Convergència (CDC)	1,3
En Marea	0,5
EAJ-PNV	1
EH Bildu	0,7
CC-PNC	0,1
Otros partidos	2,4
En blanco	2,5
Voto nulo	0,7
No recuerda	4,9
NC	6,5

El recuerdo de voto de los votantes, el 26,9% voto al PSOE, el 21,7% voto al PP, el 16,3% voto a Unidos Podemos y sus confluencia; el 11,2% voto a Ciudadanos, el 3,9% voto a ERC, el 4,9% no recuerda a quien voto.

▪ **RECUERDO DE VOTO EN LAS ELECCIONES GENERALES DE 2016.**

PP	17,7
PSOE	22,0
Unidos Podemos	8,8
C's	9,1
En Comú Podem	2,3
Compromís-Podemos-EUPV	1,8
ERC	3,2
CDC	1,0
En Marea	0,4
EAJ-PNV	0,8
EH Bildu	0,5
CC-PNC	0,1
Otros	1,9
En blanco	2,0
Voto nulo	0,6
No tenía edad	2,4
No votó	14,6
No tenía derecho a voto	0,4
No recuerda	4,9
NC	5,5

En las elecciones el 22% voto al PSOE, el 17,7% al PP, el 13,3% voto a Unidos Podemos y sus confluencias, el 9,1% voto a Ciudadanos, el 3,2% voto a ERC, el 14,6% no votó.

▪ **PARTIDO POLITICO MÁS CERCANO A SUS IDEAS.**

PP	13,3
PSOE	22,5
Podemos	8,0
Ciudadanos	11,5
IU	3,1
En Comú Podem	0,3
Compromis	0,4
ERC	3,2
PDeCAT	0,5
En Marea	0,1
EAJ-PNV	0,6
EH Bildu	0,8
CC-PNC	0,4
VOX	0,6
Unidos Podemos	0,8
Voto nulo	0,0
Otro partido	1,3
Ninguno	26,9
NS/NC	5,6

Para el 26,9% no hay ningún partido cercano a sus ideas, para el 22,5% considera más cercano a sus ideas al PSOE, para el 13,3% al PP, para el 11,5% a Ciudadanos, para el 8,8% se siente más cercano a Podemos y sus confluencias, un 3,1% a IU, un 3,2% a ERC.

**ESTIMACIÓN DE VOTO. OCTUBRE 2018.**

<b>Barómetro CIS OCTUBRE de 2018</b>		
	<b>Voto directo en la encuesta (en % sobre censo)</b>	<b>Estimación de voto más simpatía (en % sobre voto a candidaturas)</b>
PSOE	21,7	31,6
PP	12,6	18,2
Ciudadanos	15,3	21,0
Unidos Podemos	8,1	11,4
En Comú Podem	2,3	3,2
Compromís-Podemos-EUPV	1,4	2,1
En Marea	0,3	0,6
ERC	3,0	4,3
PDeCAT	1,0	1,4
PACMA	1,2	1,6
VOX	1,0	1,3
EH Bildu	0,6	0,8
EAJ-PNV	0,7	1,0
CC-PNC	0,1	0,1
Otros partidos	0,9	1,5
En blanco	3,1	
Voto nulo	0,7	
Abstención ("No votaría")	10,3	
No sabe	14,3	
No contesta	1,3	
*) Como consecuencia del efecto de redondeo del segundo decimal el sumatorio puede no ser exactamente 100		

En la estimación que hace el CIS, el partido ganador en unas hipotéticas elecciones generales sería el PSOE (31,6%), Ciudadanos (21%), PP (18,5%), Unidos Podemos y sus confluencias con un 17,3%. ERC (4,3%), PACMA (1,6%), vox (1,3%).

## PRINCIPALES RESULTADOS.

La encuesta se ha realizado entre 1 y 9 de Octubre de 2018, es el tercer barómetro con el gobierno de Pedro Sánchez, y el segundo con el nuevo director del CIS, Jose Félix Tezanos.

Los principales problemas de España, siguen siendo en primer lugar el paro (59,8%), corrupción y fraude (30,5%), políticos, partidos y política (27,8%), problemas económicos (21%), independencia de Cataluña (12,2%), sanidad (11,1%), pensiones (10%), la violencia contra la mujer representa (2,7%) en la preocupación de los españoles. En este mes ha subido la preocupación por los políticos, partidos y política (8,6) puntos; por la corrupción y fraude ha subido (5,3) puntos, pensiones (2,3) puntos y la violencia contra la mujer que ha subido ligeramente (0,8) puntos. Ha disminuido la preocupación por la inmigración (-6,1) puntos, y por los problemas económicos (-3,8) puntos.

Personalmente los problemas que más afectan son el paro (31,4%), los problemas económicos (23,3%), pensiones (13,9%), sanidad (10,7%), calidad del empleo (10%). Ha subido la preocupación por las pensiones (2,9) puntos, por los políticos, partidos y política (2,5) puntos y por la corrupción y fraude (1,5) puntos.

Se sigue calificando la **situación política actual de España** como mala/muy mala por el 73,4% de los encuestados, esta valoración ha subido (9,6) puntos respecto al mes anterior. Y el 40,3% cree que dentro de un año la situación seguirá igual y solo un 13,85 cree que será mejor.

En cuanto a la situación económica actual de España, el 55,2% la califica de mala/muy mala, esta valoración se ha incrementado (6,1) puntos con respecto al mes de septiembre y con respecto al próximo año el 39,9% opina que la situación seguirá igual, solo el 16,8% opina que será mejor.

Las personas que trabajan, el 78,7% creen que es poco o nada probable que pierda su trabajo los próximos doce meses y de las personas que están en paro, el 49% ve poco o nada probable encontrar un trabajo los próximos doce meses y un 39,6% cree que es bastante o muy probable que encuentre trabajo los próximos doce meses, esta valoración se ha incrementado (1,9) puntos con respecto al mes de septiembre.

**El barómetro de Octubre** incluye una parte variable sobre: **“La intención de voto, la valoración del Gobierno y de los líderes políticos”**.

La gestión que está haciendo el Gobierno del PSOE, con Pedro Sánchez, es calificada por el 39,5% de regular, un 39% la califica de mala/muy mala y un 13,2% la califica de buena/muy buena.

En el caso de que gobernase el PP, un 43,8% considera que lo haría peor; si gobernase Ciudadanos un 38,2% considera que lo haría peor y si gobernase Podemos un 46,9% considera que lo haría peor. Hace poco tiempo que está gobernando el PSOE, pero su calificación es un poco mejor que el resto de los partidos, las peores calificaciones son para el PP y Podemos.

El **89,1%** está de acuerdo y muy de acuerdo con la frase **“La democracia siempre es preferible a cualquier otra forma de gobierno”**; el **80,6%** está de acuerdo y muy de acuerdo con la frase **“Esté quien esté en el poder siempre busca sus intereses personales”**; el **79,3%** está de acuerdo y muy de acuerdo con la frase, **“Los políticos no se preocupan mucho de lo que piensa la gente como yo”**.

La mayoría prefiere un gobierno democrático, pero piensa que los políticos solo se preocupan de sus intereses y no de los intereses de la gente.

A la pregunta sobre qué **partido político considera más capacitado** para afrontar diferentes temas, el mayor porcentaje se registra en Ns/Nc.

En el tema de **creación de empleo**, al PSOE (22%) lo consideran el partido más capacitado y para los temas de educación, sanidad, Unión Europea, política social, seguridad ciudadana, vivienda, inmigración, estado de las autonomías, medio ambiente, política exterior, igualdad entre hombres y mujeres, las infraestructura y la lucha contra la corrupción también se considera el más capacitado.

En economía se considera más capacitado al PP (21,2%) frente al (20%) del PSOE.

Si hacemos una comparación por porcentajes entre Podemos y Ciudadanos, vemos que se considera más capacitado a Podemos para los temas de sanidad, política social, vivienda, inmigración, medio ambiente, igualdad entre hombres y mujeres, lucha contra la corrupción. Ciudadanos se adelanta en economía, Unión Europea, seguridad ciudadana, estado de las autonomías, empatan en creación de empleo, y en educación.

Un 13,4% se define socialista en la política, un 12,8% conservador, un 10,8% liberal, 10,5% progresista, un 10,6% se dice apolítico y 14% no sabe/ no contesta.

Los líderes políticos más conocidos son Pedro Sánchez (91,8%), Pablo Iglesias (90,8%), Albert Rivera (87,7%), Pablo Casado (79%), Alberto Garzón (66,85).

En una escala de (0-10), la nota media de valoración más alta corresponde a Pedro Sánchez (4,16), Alberto Garzón (4,08), Albert Rivera (3,81), Pablo Iglesias (3,29), Pablo Casado (3,25), en el ámbito nacional. En cuanto a los ministros del gobierno de Pedro Sánchez, la nota media más alta corresponde a Pedro Duque (4,56), Fernando Grande –Marlaska (4,42), Josep Borrell (4,40), Margarita Robles (4,11), Jose Luis Abalos (4,11) tienen la misma nota, Carmen Calvo (4,10), Nadia Calviño (4,05) y Magdalena Valerio (4,05) tienen la misma nota y los que han conseguido menos nota son Reyes Montero (3,48), Dolores Delgado (3,53), Luis Planas (3,70).

El 72,5% tiene poca/ninguna confianza personal en el presidente del gobierno, Pedro Sánchez y el 79,5% tienen poca/ ninguna confianza en el líder del PP, Pablo Casado. Como vemos Pablo Casado genera menos confianza que Pedro Sánchez.

En estos momentos, el 25,8% prefiere de presidente a Pedro Sánchez; un 22% no prefiere a ninguno; un 16,9% prefiere a Albert Rivera, un 10,8% prefiere a Pablo Casado y un 10,6% prefiere a Pablo Iglesias.

- Teniendo en cuenta **el voto directo en la encuesta** y si mañana se celebrasen elecciones generales, el 21,7% votaría al PSOE, el 15,3% a Ciudadanos, el 12,6% al PP y el 12,1% a Podemos y sus confluencias. En el ámbito autonómico, en Cataluña, el 3% votaría a ERC y el 1% a PDeCAT; en Euskadi, el 0,7% votaría a EAJ-PNV y el 0,6% a EH Bildu, y otros partidos, al PACMA le votaría el 1,2% y a VOX el 1%. Y en el caso de no votar por el partido que se ha dicho, en plan alternativo, el 19,6% votaría a Podemos y sus confluencias, el 15,1% a Ciudadanos, el 10,1% a PP y el 10% a PSOE.
- A la pregunta porque partido **siente más simpatía en unas elecciones generales** (29,7%), (utilizando el filtro de hacerle la pregunta solo a los que no han contestado que votarían por algún partido). La contestación mayoritaria (60%) dice no sentir simpatía por ningún partido; el 12% siente simpatía por el PSOE, el 6% por el PP, el 4,5% por Ciudadanos, el 2,8% por Podemos y sus confluencias y el 2% por IU.
- **Uniendo voto más simpatía**, el primer partido sería el PSOE (24,8%), seguido de Ciudadanos (16,4%), el PP (14,3%), Unidos Podemos y sus confluencias (13,4%) y el 15,5% no votaría.

Sobre la **crispación política**, el 91% cree que en estos momentos en España hay mucha/bastante crispación política y al 52,3%, les parece que son los políticos y los partidos políticos quienes más contribuyen a esa crispación; y de los partidos son el PP(27,3%) y los partidos independentista (27,8%) los que más contribuyen a la crispación, y en cuanto a los políticos el (28,8%) consideran que todos los

líderes políticos contribuyen a la crispación y de los líderes destacan a Pablo Casado (17,5%) y Pablo Iglesias (11%). Al 78,5% le preocupa mucho/bastante la existencia de crispación política en España y el 87,8% cree que debería hacerse algo para reducir la crispación política.

Sobre **la corrupción**, el 51% cree que afecta a todos los partidos en general, un 46% considera que afecta a unos partidos más que a otros, y para un 84,4% la corrupción afecta más al PP. El 38,8% está de acuerdo con un Estado con comunidades autónomas como en la actualidad. El 55,4% se siente tan español como gentilicio.

La mayoría de los encuestados se sitúa políticamente en el centro izquierda. En cuanto a los partidos, sitúan al PP (8,31), Ciudadanos (7,25), y en el ámbito autonómico (FAC ( 8,33), UPN (8,82), a PDeCAT (5,87) en Cataluña y a EAJ-PNV (5,87) en el País Vasco, en la derecha política, con diferente nota, cuanto más se acerca al 10 más de derechas se considera. En la izquierda sitúan al PSOE (4,29), En Comú Podem (3,08), ERC (2,75), Podemos (2,3), IU (2,18), EH Bildu (2,47), en este caso cuanto más se acerca al 1 más de izquierdas se considera

El 81,5% fue a votar y voto en las elecciones generales de junio de 2016. Y en el recuerdo de voto de los votantes, el 26,9% recuerda que voto al PSOE, el 21,7% que voto al PP, el 16,3% que voto a Unidos Podemos y sus confluencias, el 11,2% a Ciudadanos. Y en el recuerdo de voto real, el 22% voto al PSOE, el 17,7% voto al PP, el 13,3% voto a Unidos Podemos y confluencias, el 9,1% voto a Ciudadanos. El recuerdo de voto siempre está por encima del voto real.

El PSOE (22,5%) es el partido más cercano a las ideas políticas personales, seguido del el PP (13,3%), Ciudadanos (11,5%), y Unidos Podemos (8,8%).

En este **barómetro de Octubre, en la estimación actual que realiza el CIS, el PSOE lograría el 31,6% en intención de voto** (1,1) puntos más que en septiembre, Ciudadanos sería el segundo partido con 21%, consigue (1,4) puntos más que en septiembre, el PP lograría 18,2% y pierden (2,6) puntos en relación a septiembre y Unidos Podemos con el 17,3%, consiguen (1,2) puntos más que en septiembre.

El PSOE sigue creciendo en intención de voto en estos últimos dos meses.

Por bloques, la suma de PSOE + Unidos Podemos, daría un (48,9%) frente al (39,2%) que suma PP+ Ciudadanos.