



**BARÓMETRO DEL CENTRO DE
INVESTIGACIONES SOCIOLOGICAS.
(CIS)-SEPTIEMBRE 2018**

9 de Octubre de 2018

COMENTARIOS

Del 1 al 11 de Septiembre de 2018, se han realizado 2.972 entrevistas personales en los domicilios a una población española de ambos sexos, de 18 años y más años, correspondiendo el 48,4% a hombres y el 51,6% a mujeres, con un margen de error real de $\pm 1,8\%$ para el conjunto de la muestra. A la vista de los datos presentados, los resultados más significativos son los siguientes:

Valoración sobre los principales problemas de España.

PROBLEMAS PRINCIPALES QUE EXISTEN ACTUALMENTE EN ESPAÑA DESDE SEPTIEMBRE 2017 A SEPTIEMBRE 2018												
	2017				2018							
	Sept	Oct	Nov	Dic	Enero	Feb	Marzo	Abril	Mayo	Junio	Julio	Sept
Paro	69,5	66,2	65,1	66,8	65,8	65,5	65,9	62,3	63,6	62,4	64,3	60,7
Corrupción y fraude	38,0	28,3	31,5	31,7	35,1	38,7	34,5	38,3	39,6	39,2	38,5	25,2
Problemas económicos	21,7	21,9	23,4	22,9	23,0	21,8	19,7	21,0	20,6	21,9	19,2	24,8
Políticos, partidos y política	20,7	27,5	27,0	28,5	24,3	24,2	26,0	27,4	25,4	24,5	22,2	19,2
Sanidad	9,7	8,3	9,2	9,9	9,9	12,7	10,9	10,3	10,1	11,9	10,9	10,5
Problemas de índole social	7,9	7,8	8,7	9,7	8,8	8,9	9,6	8,2	7,7	8,2	10,1	8,3
Educación	8,4	5,3	7,5	6,9	6,8	7,2	9,6	7,4	7,4	8,8	7,7	8,4
Calidad empleo	7,5	5,9	5,6	7,3	9,5	8,5	9,0	8,0	9,7	10,7	9,2	8,1
Pensiones	2,6	3,1	3,2	5,0	4,8	8,0	15,5	13,6	12,4	10,6	9,3	7,7
Independencia de Cataluña	7,8	29,0	24,6	16,7	14,9	11,3	8,6	11,0	7,2	7,1	6,3	13,0
La violencia contra la mujer	1	0,8	1,5	1,8	4,6	2,4	2,1	1,7	3,4	2,1	2,3	1,9
La inmigración	5,7	2,8	2,4	3,2	3,2	2,9	2,6	3,4	3,3	3,5	11,1	15,6

Según los datos del CIS de Septiembre, los problemas principales que existen actualmente en España y que tienen una **valoración superior a 10 puntos**, son: el paro (60,7%), corrupción y fraude (25,2%); problemas económicos (24,8%); políticos, partidos y política (19,2%); la Inmigración (15,6%), Independencia de Cataluña (13%), sanidad (10,5%). Con valoración inferior a 10 puntos: educación (8,4%); problemas de índole social (8,3%); calidad del empleo (8,1%); pensiones (7,7%) y la violencia contra la mujer (1,9%).

Los problemas que suben en preocupación y suponen un incremento de más de un punto con respecto al mes anterior, son:

- **Independencia de Cataluña**, se ha incrementado (6,7) puntos.
- **Los problemas económicos**, se ha incrementado (5,6) puntos.
- **La inmigración**, se ha incrementado (4,5) puntos.

Y ha disminuido en más de un punto la preocupación por:

- Corrupción y fraude, ha descendido (-13,3) puntos.
- El paro, ha descendido (-3,6) puntos.
- Políticos, partidos y política, ha descendió (-3) puntos.
- Problemas de índole social, ha descendido (-1,8) puntos.
- Pensiones, ha descendido (-1,6) puntos.
- Calidad del empleo, ha descendido (-1,1) puntos.

Gráfico 1: Principales problemas en España, valoración superior a 10 puntos.

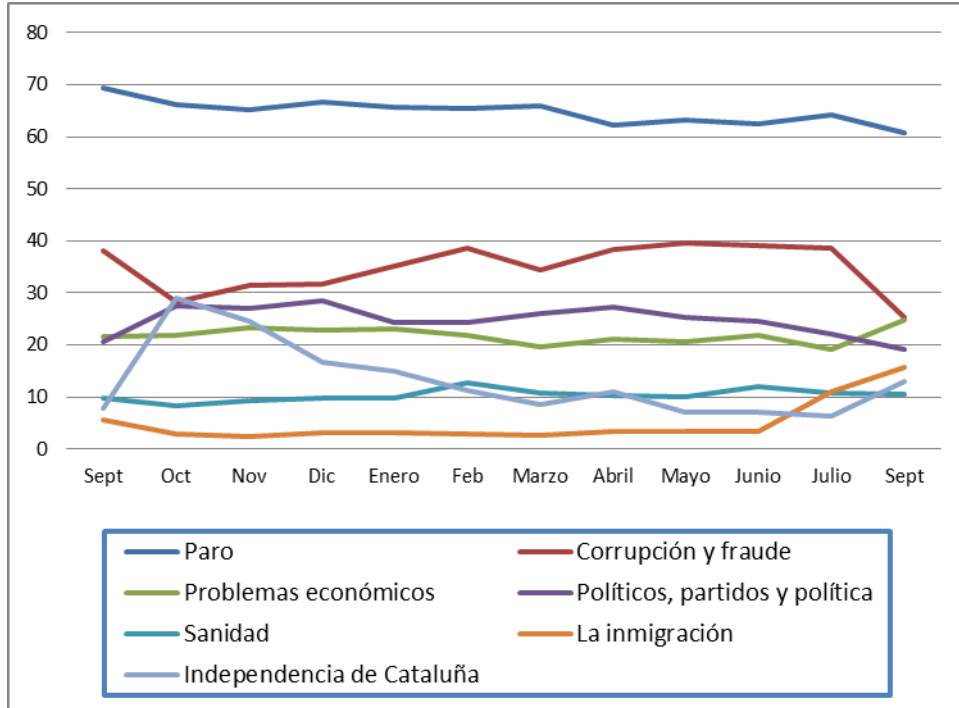
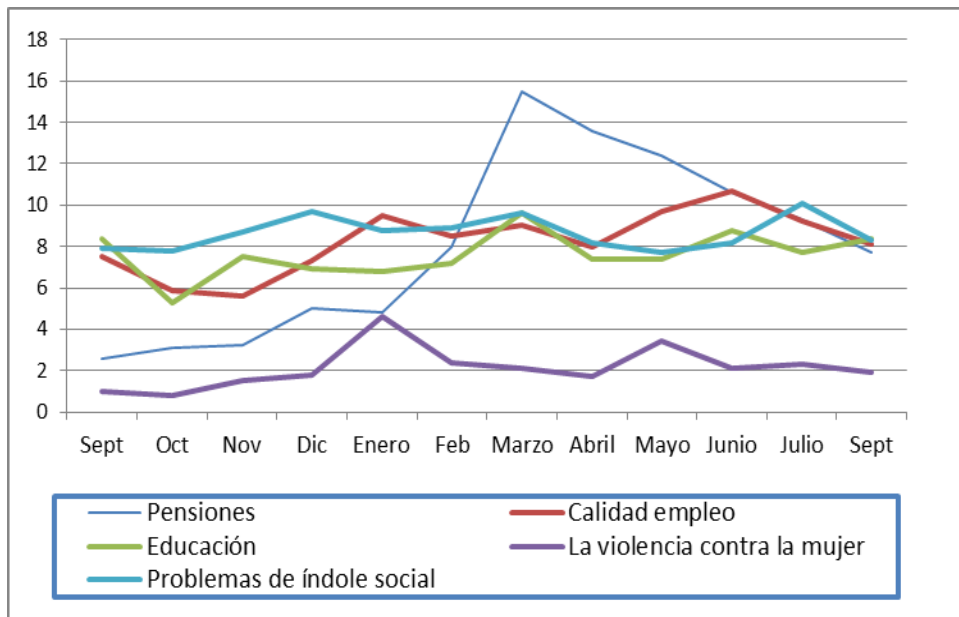


Gráfico 2: Principales problemas en España, valoración inferior a 10 puntos.



Y con respecto al mismo mes del año anterior se ha incrementado en más de un punto:

- **La Inmigración**, se ha incrementado (9,9) puntos.
- **Las Pensiones**, se ha incrementado (5,1) puntos
- **Independencia de Cataluña**, se ha incrementado (5,2) puntos.
- **Problemas económicos**, se ha incrementado (3,1) puntos.

Y ha disminuido más de un punto con respecto al mismo mes del año anterior:

- **Paro**, que disminuye (-8,8) puntos.
- **Corrupción y fraude**, que disminuye (-12,8) puntos.
- **Políticos, partidos y política**, que disminuye (-1,5) puntos.

Valoración sobre los problemas que los encuestados identifican que les afectan personalmente en mayor medida.

PROBLEMAS SOCIALES QUE PERSONALMENTE AFECTAN MÁS DESDE SEPTIEMBRE 2017 HASTA SEPTIEMBRE 2018												
	2017				2018							
	Sept	Oct	Nov	Dic	Enero	Feb	Marzo	Abril	Mayo	Junio	Julio	Sept
Paro	35,3	34,9	37,0	34,5	34,6	33,6	33,9	32,7	33,0	31,6	34,4	30,1
Problemas económicos	22,4	23,0	22,9	22,5	23,8	21,1	20,7	19,8	22,1	21,8	21,8	22,4
Educación	9,0	6,9	7,4	7,1	8,1	7,4	7,3	7,7	7,5	8,3	7,8	7,6
Sanidad	9,9	9,9	10,4	10,0	10,1	11,9	10,1	10,6	10,7	11,0	11,3	10,2
Corrupción y fraude	12,4	10,2	11,2	9,9	10,9	11,3	10,1	13,2	11,7	11,3	11,2	7,9
Calidad empleo	10,7	8,0	8,2	10,0	10,3	11,4	11,2	9,2	10,4	11,6	10,3	9,8
Pensiones	7,4	7,2	8,0	9,3	10,7	12,4	17,6	16,3	16,0	14,2	13,0	11,0
Políticos, partidos y política	7,5	10,5	10,7	10,3	9,5	9,3	10,1	10,1	8,4	8,8	6,8	7,4
Problemas de índole social	7,2	5,5	6,3	6,6	6,7	6,8	7,1	6,2	5,4	6,8	7,8	6,3
Independencia de Cataluña	2,4	8,8	7,0	4,2	4,3	3,2	2,7	4,3	2,5	2,2	2,1	4,6
La inmigración	2,6	1,4	1,5	1,6	1,3	1,2	1,7	1,4	1,2	1,4	3,3	5,4

Los problemas que personalmente afectan más, con **valoración superior a 10 puntos** son: el paro (30,1%); los problemas económicos (22,4%); pensiones (11%); sanidad (10,2%).

Y con una valoración inferior a 10 puntos: Calidad del empleo (9,8%); Corrupción y fraude (7,9%); Educación (7,6%); políticos, partidos y política (7,4%); problemas de índole social (6,3%), independencia de Cataluña (4,6%); la Inmigración (5,4%).

Con respecto al mes anterior, las variaciones que suponen un incremento de más de un punto en la preocupación personal de los encuestados son:

- Independencia de Cataluña, se ha incrementado 2,5 puntos.
- La Inmigración, se ha incrementado 2,1 puntos.

Y pierden puntuación:

- El Paro, disminuye (-4,3) puntos.
- Corrupción y fraude, disminuye (-3,3) puntos.
- Pensiones, que disminuye (-2) puntos
- Problemas de índole social, disminuye (-1,5) puntos.
- Sanidad, disminuye (-1,1) puntos.

Gráfico 3. Problemas que afectan personalmente, valoración superior a 10 puntos.

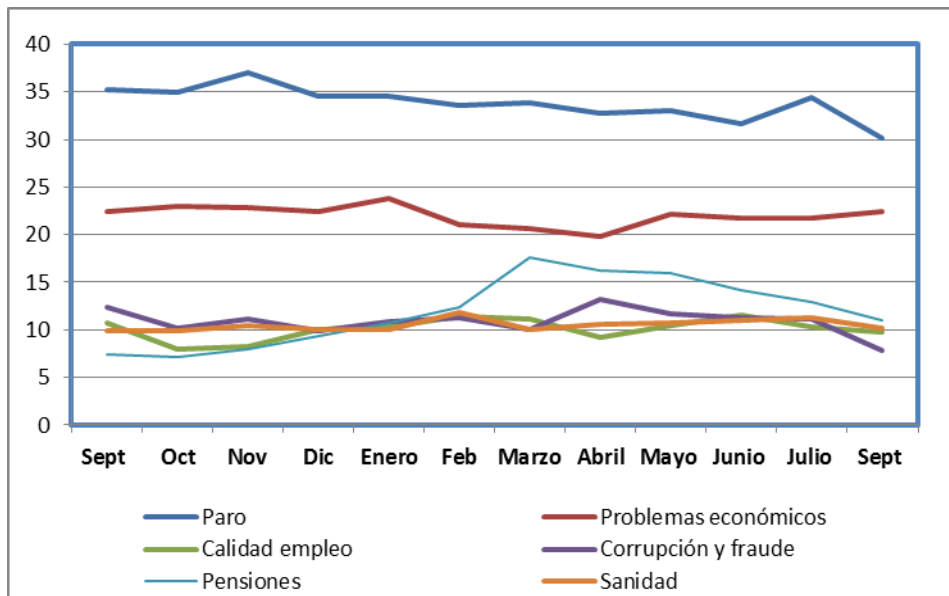
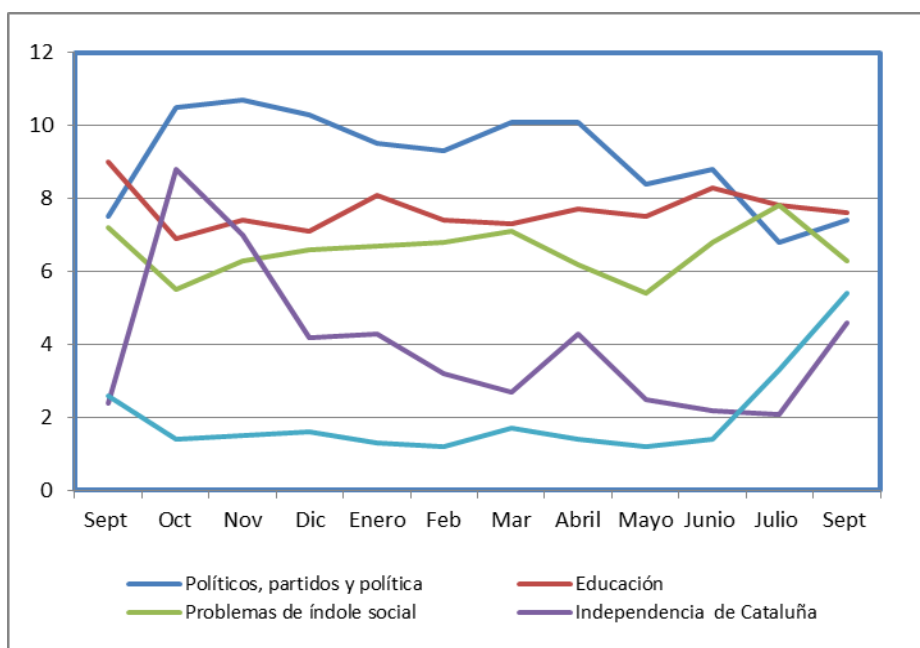


Gráfico 4. Problemas que afectan personalmente, valoración inferior a 10 puntos.



Con respecto al **mismo mes del año anterior**, los problemas que afectan personalmente y presentan un aumento en la valoración superior a un punto, son los siguientes:

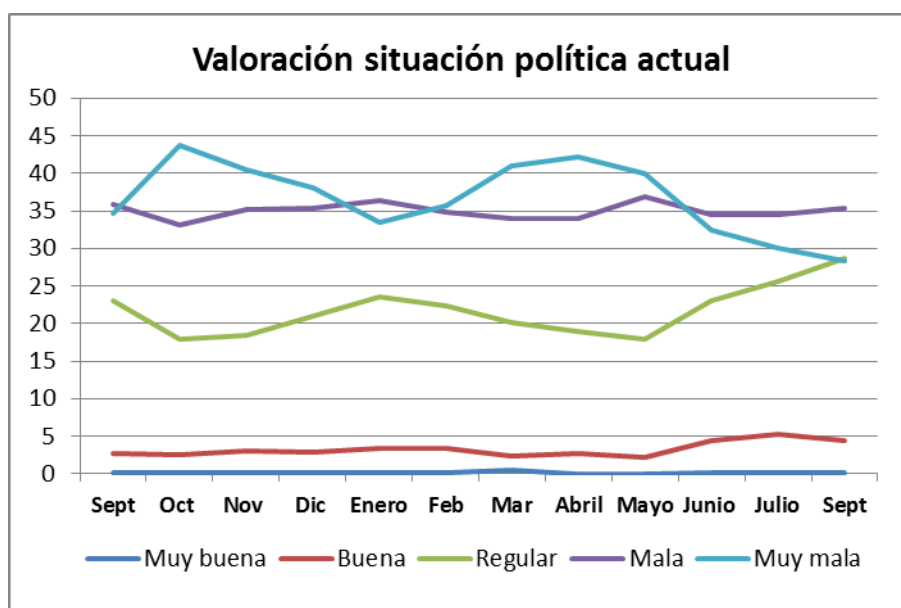
- **Pensiones**, se ha incrementado **(3,6) puntos**.
- **La Inmigración**, se ha incrementado **(2,8) puntos**.
- **Independencia de Cataluña**, se ha incrementado **(2,2) puntos**.

Y pierde puntuación:

- El **paro**, que disminuye **(-5,2) puntos**.
- **Corrupción y fraude**, disminuye **(-4,5) puntos**.
- **Educación**, disminuye **(-1,4) puntos**.

Valoración de la situación política de España.

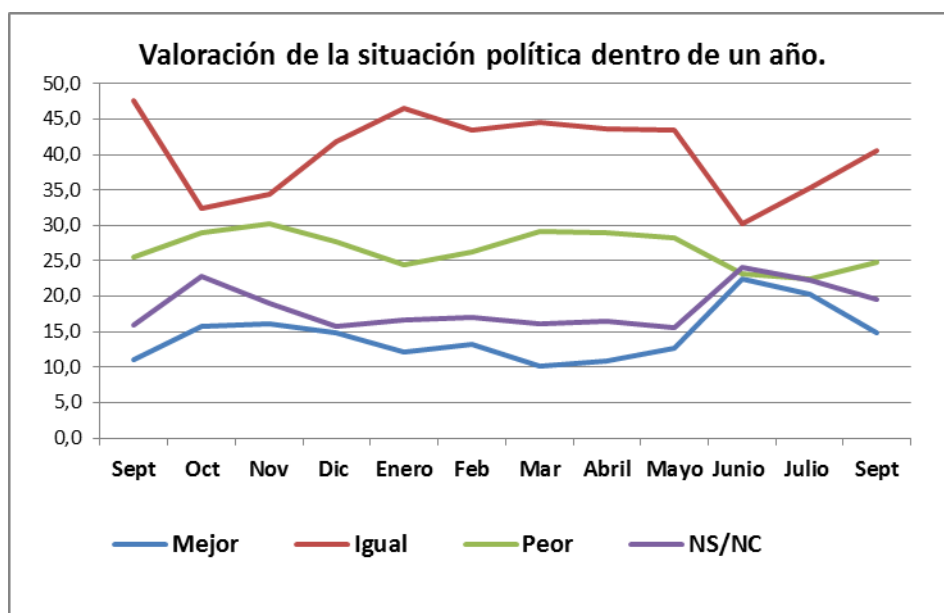
VALORACIÓN DE LA SITUACIÓN POLÍTICA GENERAL DESDE SEPTIEMBRE 2017 HASTA SEPTIEMBRE 2018												
Situación política actual general												
	2017				2018							
	Sept	Oct	Nov	Dic	Enero	Feb	Mar	Abril	Mayo	Junio	Julio	Sept
Muy buena	0,2	0,1	0,2	0,2	0,1	0,2	0,4	0,0	0,0	0,2	0,2	0,1
Buena	2,7	2,6	3,1	2,9	3,3	3,4	2,3	2,7	2,1	4,4	5,2	4,4
Regular	23,1	17,9	18,4	21,0	23,5	22,4	20,1	18,9	17,9	23,0	25,6	28,7
Mala	35,8	33,2	35,2	35,3	36,4	34,8	34,0	34,0	36,9	34,5	34,5	35,4
Muy mala	34,7	43,7	40,5	38,1	33,5	35,6	40,9	42,2	39,9	32,4	30,1	28,4



El 63,8% califica la situación política actual como mal/muy mala, esta valoración ha disminuido ligeramente en comparación con el mes anterior (-0,8) puntos y con respecto al mismo mes del año anterior ha disminuido (-6,7) puntos; el 28,7% califica la situación política de regular, esta valoración se ha incrementado (3,1) puntos con respecto al mes anterior y se ha incrementado (5,6) puntos en comparación al mismo mes del año anterior; el 4,5% califica la situación política de buena/muy buena, esta valoración ha disminuido ligeramente (-0,9) puntos respecto al mes anterior y se ha incrementado (1,6) puntos con respecto al mismo mes del año anterior.

Dentro de un año

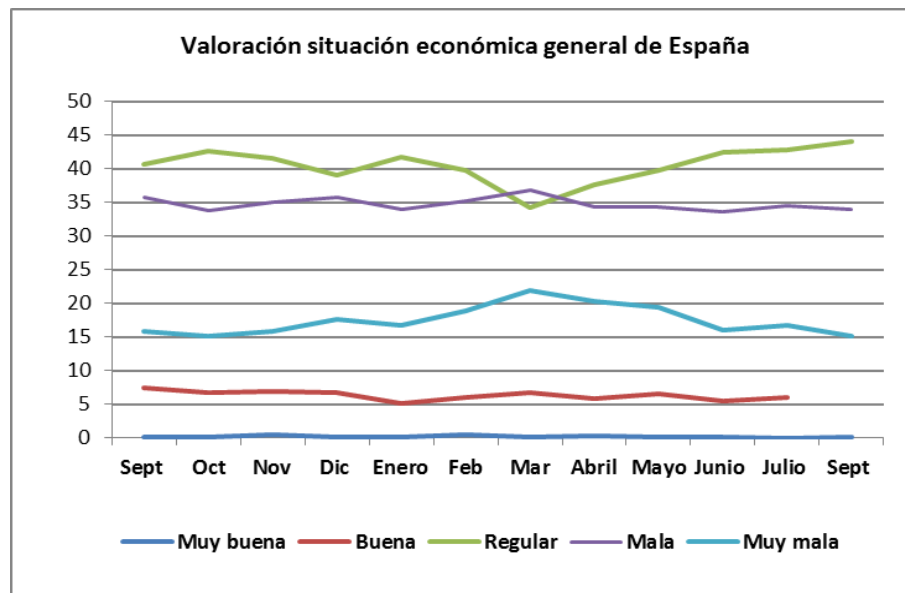
	2017				2018							
	Sept	Oct	Nov	Dic	Enero	Feb	Mar	Abril	Mayo	Junio	Julio	Sept
Mejor	11,0	15,8	16,1	14,8	12,2	13,3	10,2	10,9	12,7	22,5	20,2	14,9
Igual	47,6	32,4	34,4	41,8	46,6	43,5	44,5	43,6	43,5	30,3	35,3	40,6
Peor	25,5	29	30,3	27,7	24,5	26,2	29,1	29,0	28,2	23,1	22,4	24,8
NS/NC	15,9	22,9	19,1	15,8	16,7	17,1	16,2	16,4	15,6	24,1	22,2	19,6



El 40,6% cree que la situación política de España seguirá igual dentro de un año, esta valoración se ha incrementado (5,3) puntos con respecto al mes anterior y ha disminuido (-7) puntos con respecto al mismo mes del año anterior; **el 24,8% cree que la situación política será peor dentro de un año**, esta valoración se ha incrementado (2,4) puntos con respecto al mes anterior y ha disminuido (-0,7) puntos con respecto al mismo mes del año anterior; **el 14,9 cree que la situación política será mejor dentro de un año**, esta valoración ha disminuido (-5,3) puntos con respecto al mes anterior y se ha incrementado (3,9) puntos con respecto al mismo mes del año anterior.

Valoración de la situación económica de España.

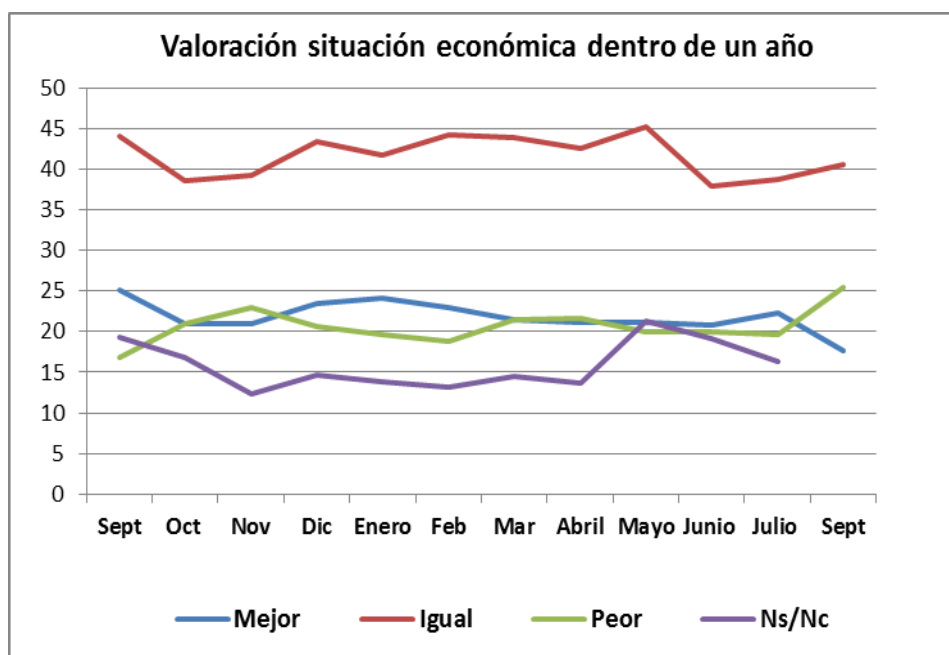
VALORACIÓN DE LA SITUACIÓN ECONÓMICA GENERAL DE ESPAÑA DESDE SEPTIEMBRE 2017 HASTA SEPTIEMBRE 2018												
Situación económica actual												
	2017				2018							
	Sept	Oct	Nov	Dic	Enero	Feb	Mar	Abril	Mayo	Junio	Julio	Sept
Muy buena	0,2	0,2	0,4	0,1	0,2	0,5	0,2	0,3	0,2	0,1	0,0	0,2
Buena	6,9	7,4	6,8	6,9	6,8	5,1	6,0	6,8	5,9	6,6	5,4	6,0
Regular	40,7	42,6	41,5	39,1	41,8	39,8	34,3	37,7	39,8	42,5	42,8	44,1
Mala	35,8	33,8	35,1	35,8	34,0	35,3	36,9	34,4	34,4	33,6	34,5	33,9
Muy mala	15,8	15,1	15,8	17,7	16,7	18,8	22,0	20,3	19,4	16,1	16,8	15,2



El 49,1% califica la situación económica de España de mala/muy mala, esta valoración ha disminuido (-2,2) puntos con respecto al mes anterior y disminuido (-2,5) puntos con respecto al mismo mes del año anterior; el 44,1% califica la situación de regular, esta valoración se ha incrementado (1,3) puntos con respecto al mes anterior y se ha incrementado (3,4) puntos con respecto al mismo mes del año anterior; el 6,2% califica la situación actual de buena/muy buena, esta valoración se ha incrementado (0,8) puntos con respecto al mes anterior y disminuido (-0,9) puntos con respecto al mismo mes del año anterior.

Dentro de un año

	2017				2018							
	Sept	Oct	Nov	Dic	Enero	Feb	Mar	Abril	Mayo	Junio	Julio	Sept
Mejor	25,1	21,0	21,0	23,5	24,1	23,0	21,4	21,1	21,1	20,8	22,3	17,6
Igual	44,1	38,6	39,3	43,5	41,7	44,2	44,0	42,6	45,2	37,9	38,8	40,6
Peor	16,8	21,0	22,9	20,6	19,6	18,9	21,4	21,7	20,0	20,0	19,7	25,4
Ns/Nc	14,0	19,4	16,8	12,4	14,7	13,9	13,2	14,5	13,6	21,3	19,2	16,4



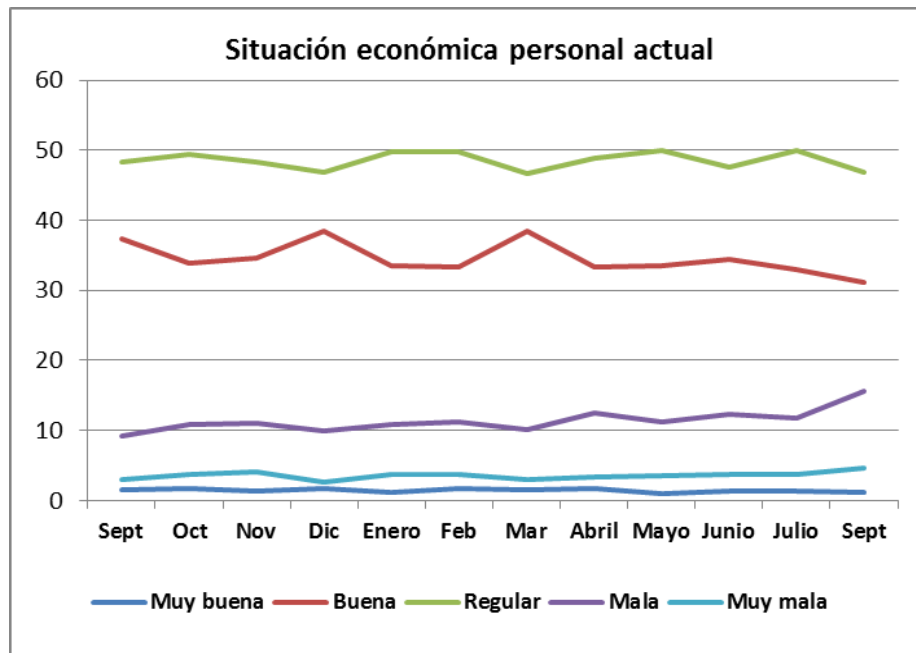
El 40,6% opina que dentro de un año la situación económica de España seguirá igual, esta valoración se ha incrementado (1,8) puntos respecto al mes anterior y ha disminuido (-3,5) puntos con respecto al mismo mes del año anterior; el 25,4% cree que la situación económica será peor, esta valoración se ha incrementado (5,7) puntos con respecto al mes anterior y se ha incrementado (8,6) puntos con respecto al mismo mes del año anterior; el 17,6% cree que la situación económica será mejor dentro de un año, esta valoración ha disminuido (-4,7) puntos con respecto al mes anterior y ha disminuido (-7,5) puntos con respecto al mismo mes del año anterior.

Valoración de la situación económica personal.

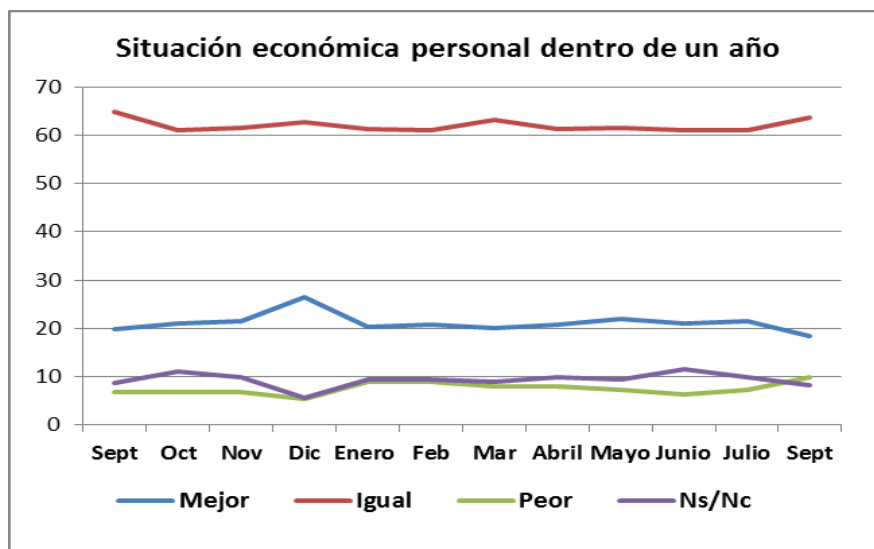
VALORACIÓN DE LA SITUACIÓN ECONÓMICA PERSONAL ACTUAL												
SEPTIEMBRE 2017 - SEPTIEMBRE 2018												
Situación económica personal actual												
	2017				2018							
	Sept	Oct	Nov	Dic	Enero	Feb	Mar	Abril	Mayo	Junio	Julio	Sept
Muy buena	1,6	1,7	1,3	1,8	1,2	1,7	1,5	1,7	1,0	1,4	1,3	1,2
Buena	37,4	33,9	34,6	38,4	33,5	33,4	38,4	33,4	33,5	34,5	33,0	31,2
Regular	48,4	49,4	48,3	46,9	49,8	49,8	46,6	48,8	49,9	47,6	50,0	46,8
Mala	9,3	10,8	11,1	9,9	10,8	11,2	10,1	12,5	11,3	12,4	11,8	15,6
Muy mala	3,0	3,7	4,1	2,7	3,8	3,7	3,0	3,3	3,6	3,7	3,7	4,7

El 46,8% opina que su situación económica personal es regular, esta valoración ha disminuido (-3,2) puntos con respecto al mes anterior y ha disminuido (-1,6) puntos con respecto al mismo mes del año anterior; el 32,4% califica su situación económica de buena/muy buena, esta valoración ha disminuido (-1,9) puntos con respecto al mes anterior y ha disminuido (-6,6) puntos con respecto al mismo mes del año anterior; el 20,3% califica su situación económica de mala/muy mala, esta valoración se ha

incrementado (4,8) puntos con respecto al mes anterior y se ha incrementado (8) puntos con respecto al mismo mes del año anterior.



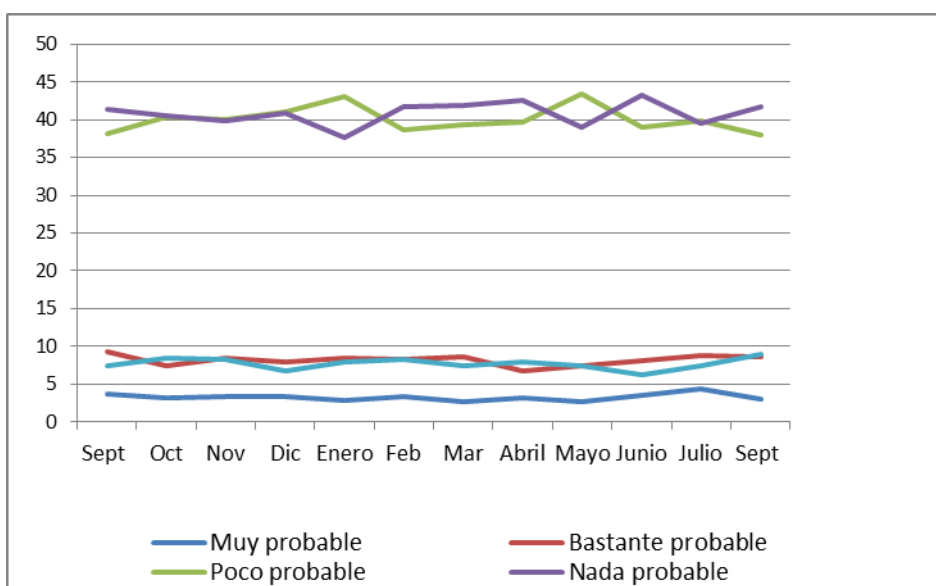
Dentro de un año												
	2017				2018							
	Sept	Oct	Nov	Dic	Enero	Feb	Mar	Abril	Mayo	Junio	Julio	Sept
Mejor	19,9	21,1	21,6	26,5	20,3	20,8	20,1	20,8	22,0	21,1	21,5	18,4
Igual	64,7	60,9	61,5	62,6	61,2	60,9	63,1	61,2	61,4	60,9	61,1	63,6
Peor	6,8	6,9	6,9	5,3	9,0	8,9	8,0	8,1	7,2	6,4	7,2	9,8
Ns/Nc	8,6	11,1	9,9	5,6	9,5	9,4	8,9	9,9	9,4	11,6	9,8	8,2



El 63,6% opina que su situación económica personal seguirá **igual dentro de un año**, esta valoración se ha incrementado (2,5) puntos con respecto al mes anterior y ha disminuido (-1,1) puntos con respecto al mismo mes del año anterior; **el 18,4% cree que su situación económica será mejor dentro de un año**, esta valoración ha disminuido (-3,1) puntos con respecto al mes anterior y ha disminuido (-1,5) puntos con respecto al mismo mes del año anterior; **el 9,8% cree que su situación económica personal será peor dentro de un año**, esta valoración se ha incrementado (2,6) puntos con respecto al mes anterior y se ha incrementado (3) puntos con respecto al mismo mes del año anterior.

Valoración de la evolución de la situación laboral de Septiembre 2017 a Septiembre de 2018.

Probabilidad de perder el empleo actual en los próximos doce meses.												
Solo a quienes trabajan (1 en P36).(N=1.411)												
	2017				2018							
	Sept	Oct	Nov	Dic	Enero	Feb	Mar	Abril	Mayo	Junio	Julio	Sept
Muy probable	3,7	3,1	3,3	3,4	2,8	3,3	2,7	3,1	2,7	3,5	4,3	3,0
Bastante probable	9,3	7,5	8,5	7,9	8,4	8,3	8,7	6,7	7,4	8,1	8,8	8,6
Poco probable	38,2	40,3	40	41,1	43,1	38,7	39,4	39,7	43,4	39,0	39,8	37,9
Nada probable	41,3	40,6	39,8	40,8	37,6	41,7	41,8	42,5	39,0	43,2	39,5	41,7
NS/NC	7,4	8,5	8,3	6,8	8,0	8,2	7,5	7,9	7,5	6,3	7,5	8,9

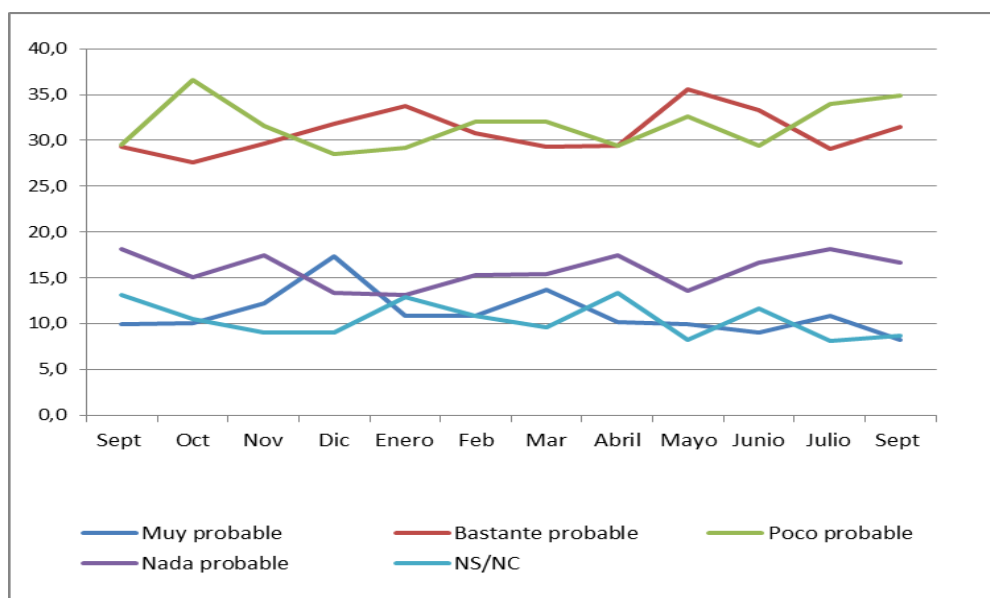


El 79,6% cree que es poco/nada probable que pierda el trabajo los próximos doce meses, esta valoración es (0,3) puntos mayor que la del mes anterior y muy similar a la registrada el mismo mes del año anterior; el 11,6% cree que es muy/bastante probable que pierda el trabajo los próximos doce meses, esta valoración ha disminuido (-1,5) puntos con respecto al mes anterior y ha disminuido (-1,4) puntos con respecto al mismo mes del año anterior.

Probabilidad de encontrar empleo en los próximos doce meses.

Solo encuestados que están parados (N= 413)

	2017				2018							
	Sept	Oct	Nov	Dic	Enero	Feb	Mar	Abril	Mayo	Junio	Julio	Sept
Muy probable	10,0	10,1	12,2	17,3	10,9	10,9	13,7	10,2	10,0	9,0	10,8	8,2
Bastante probable	29,3	27,6	29,7	31,8	33,8	30,8	29,3	29,4	35,6	33,3	29,1	31,5
Poco probable	29,5	36,6	31,6	28,5	29,2	32,0	32,0	29,4	32,6	29,4	34,0	34,9
Nada probable	18,2	15,1	17,5	13,4	13,1	15,3	15,4	17,5	13,6	16,7	18,1	16,7
NS/NC	13,1	10,5	9,0	9	12,9	10,9	9,6	13,4	8,2	11,7	8,1	8,7



El 51,6% de los encuestados en paro, ve poco/nada probable encontrar un trabajo los próximos doce meses, esta valoración ha disminuido (-0,5) puntos con respecto al mes anterior y se ha incrementado (3,9) puntos con respecto al mismo mes del año anterior; el 39,7% opina que es muy/bastante probable encontrar un trabajo los próximos doce meses, esta valoración ha disminuido (-0,2) puntos con respecto al mes anterior y se ha incrementado (0,4) puntos con respecto al mismo mes del año anterior.

Preguntas Variables: sobre *Intención de voto, la valoración del Gobierno y de los líderes políticos, así como sobre la valoración de la Constitución y el Parlamento.*

❖ **VALORACION DE LA GESTIÓN DEL GOBIERNO CENTRAL DEL PSOE.**

¿Cómo calificaría Ud. la gestión que está haciendo el Gobierno del PSOE?	
Muy buena	1,1
Buena	14,0
Regular	38,6
Mala	22,9
Muy mala	12,0
NS/NC	11,4

El 38,6% califica la gestión que está haciendo el gobierno del PSOE de regular, el 34,9% califica la gestión como mala/muy mala; el 15,1% la califica de buena/muy buena, existe un 11,4% que no se manifiesta.

❖ **VALORACIÓN DE UNA POSIBLE GESTIÓN DEL GOBIERNO CENTRAL SI GOBERNASE EL PP.**

¿Y considera que si el PP gobernara lo haría mejor, igual o peor?	
Mejor	16,1
Igual	32,5
Peor	41,7
NS/NC	9,7

El 41,7% opina que la gestión del gobierno del PP sería peor, un 32,5% cree que sería igual y un 16,1% opina que mejor.

❖ **VALORACIÓN DE UNA POSIBLE GESTIÓN DEL GOBIERNO CENTRAL SI GOBERNASE CIUDADANOS.**

Y en el caso de un Gobierno de Ciudadanos	
Mejor	16,8
Igual	28,7
Peor	36,6
NS/NC	17,9

El 36,6% opina que un gobierno de Ciudadano gestionaría peor, un 28,7% cree que igual y un 16,8% opina que mejor.

❖ **VALORACIÓN DE UNA POSIBLE GESTIÓN DEL GOBIERNO CENTRAL SI GOBERNASE PODEMOS.**

¿Y en el caso de Podemos?	
Mejor	8,0
Igual	27,3
Peor	48,5
NS/NC	16,2

Un 48,5% cree que Podemos gestionaría peor el gobierno, un 27,3% cree que igual y un 8% cree que gestionaría mejor el gobierno central.

❖ **GRADO DE SATISFACCIÓN CON LA CONSTITUCIÓN ESPAÑOLA.**

Se cumplen 40 años desde que se aprobó la Constitución española 1978. ¿Está satisfecho con la manera en que nos han ido las cosas con esta Constitución?	
Muy satisfecho/a	7,4
Bastante satisfecho/a	39,9
Regular	17,5
Poco satisfecho/a	19,5
Nada satisfecho/a	8,2
Está en duda no sabe lo suficiente	6,8
NC	0,6

El 39,9% está bastante satisfecho/a con la manera en que nos han ido las cosas con esta constitución y el 7,4% está muy satisfecho/a; un 17,5% califica de regular su satisfacción; el 19,5% está poco satisfecho y el 6,8% no está nada satisfecho. Por bloques tenemos que el 47,3% está satisfecho de cómo nos ha ido con esta constitución; el 27,7 está poco o nada satisfecho y un 17, esta regular de satisfecho,

❖ **POSICIONAMIENTO RESPECTO A LA REFORMA DE LA CONSTITUCIÓN ESPAÑOLA**

Y ¿cree Ud. que en estos momentos sería necesario reformar o modificar la Constitución de 1978?	
Sí hay que reformarla, hay que hacer cambios	69,6
No hay que reformarla, hay que dejarla como está	14,9
No sabe, tiene dudas	14,2
NC	1,3

Para el 69,6% si hay que reformar la constitución, hay que hacer cambios, el 14,9% piensa que hay que dejarla como esta y el 14,2% no sabe tiene dudas, solo un 1,3%.

❖ TIPO DE REFORMA QUE HABRÍA QUE HACER EN LA CONSTITUCIÓN ESPAÑOLA.

(SÓLO A QUIENES PIENSAN QUE HABRÍA QUE REFORMAR LA CONSTITUCIÓN DE 1978). (1 en P.14) (N= 22.069)

¿Qué tipo de reforma piensa Ud que habría que hacer en estos momentos en la C.1978?	
Una pequeña reforma	33,2
Una reforma importante	49,3
Un reforma casi total de la Constitución de 1978	14,0.
Depende de las circunstancias políticas	0,7
No lo sabe, tiene dudas	2,5
NC	0,3

El 49,3% piensa que una reforma importante frente al 33,2% que piensa que una pequeña reforma y el 14% que piensa en una reforma casi total de la constitución de 1978

❖ ASPECTOS DE LA CONSTITUCIÓN ESPAÑOLA QUE DEBERÍAN REFORMARSE.

(SÓLO A QUIENES PIENSAN QUE HABRÍA QUE HACER UNA PEQUEÑA REFORMA O UNA REFORMA IMPORTANTE DE LA CONSTITUCIÓN DE 1978) (N=1.708).(MAXIMO DOS RESPUESTAS).

¿Y en qué aspectos o cuestiones concretas cree Ud. que habría que introducir reformas en la Constitución de 1978?	
Para profundizar la integración de España en la Unión Europea y sus instituciones	3,4
En una mejor coordinación de competencias en educación y sanidad	32,4
En las competencias del Senado	6,4
En la sucesión de la Corona	12,6
En la regulación de competencias de las Comunidades Autónomas	19,3
En la manera de nombrar a cada una de las Comunidades Autónomas	2,6
En mejorar la protección de los derechos sociales	22,7
En garantizar una mayor igualdad de las mujeres	19,3
En proteger en mayor grado los derechos y libertadas de los/as ciudadanos/as	17,2
En incrementar la transparencia y el control de la actividad política	28,9
En modificar el sistema electoral	16,7
Otros aspectos	6,3
No lo sabe, no tiene información o conocimiento suficiente	2,8
NC	0,5

Un 32,4% cree que habría que introducir en la Constitución de 1978 una mejor coordinación de competencias en educación y sanidad; un 28,9% proponer incrementar la transparencia y el control de la actividad política; un 19,3% regular las competencias de las Comunidades autónomas; un 19,3% garantizar una mayor igualdad de las mujeres.

❖ SENTIMIENTO DE ORGULLO DE LOS ESPAÑOLES POR EL PROCESO DE LA TRANSICIÓN.

40 años después, ¿cree Ud. que la forma en que se llevó a cabo la transición a la democracia en España constituye un motivo de orgullo para los/as españoles/as?	
Sí	67,3
No	22,0
NS/NC	10,7

EL 67,3% cree que la forma en que se llevó a cabo la transición a la democracia en España constituye un motivo de orgullo para los españoles; el 22% cree que no y un 10,7% no contesta.

❖ GRADO DE SATISFACCIÓN CON EL FUNCIONAMIENTO DE LA DEMOCRACIA EN ESPAÑA.

En conjunto ¿está satisfecho con la forma en que funciona la democracia en España?	
Muy satisfecho/a	4,6
Bastante satisfecho/a	38,0
Poco satisfecho/a	42,5
Nada satisfecho/a	12,3
NS/NC	2,5

Una mayoría el 54,8% está poco/nada satisfecho/a con la forma en que funciona la democracia en España y el 42,6% está bastante/muy satisfecho/a en la forma que funciona la democracia en nuestro país.

❖ REGIMEN POLITICO PREFERIDO.

Distintos tipos de regímenes políticos. ¿Con cuál de las siguientes frases está Ud. más de acuerdo?	
La democracia es preferible a cualquier otra forma de gobierno	85,8
En algunas circunstancias, un régimen autoritario puede ser preferible a un sistema democrático	5,0
Para personas como UD., da igual un régimen que otro	6,2
NS/NC	3,1

El 85,8% está de acuerdo con la frase “la democracia es preferible a cualquier otra forma de gobierno”.

❖ VALORACIÓN DE LA IMPORTANCIA DE LOS TEMAS TRATADOS EN EL CONGRESO.

¿Cree Ud. que en el Parlamento se discuten los problemas que realmente preocupan a los españoles/as o que prestan demasiada atención a problemas de poca importancia?	
Discuten los problemas que realmente preocupan a los/as españoles/as	14,0
Presta demasiada atención a problemas de poca importancia	75,9
NS/NC	10,1

El 75,9% creen que en el Parlamento se presta demasiada atención a problemas de poca importancia.

❖ GRADO DE SATISFACCIÓN CON EL FUNCIONAMIENTO DEL PARLAMENTO ESPAÑOL.

Y en conjunto, ¿se siente Ud. muy satisfecho con el funcionamiento del Parlamento español?	
Muy satisfecho/a	0,5
Satisfecho/a	20,3
Insatisfecho/a	53,5
Muy insatisfecho/a	17,6
NS/NC	8,0

El 71,1% se siente insatisfecho/muy insatisfecho/a por el funcionamiento del Parlamento español, y el 20,8% se siente satisfecho/muy satisfecho/a por su funcionamiento.

❖ PREFERENCIA ENTRE DIFERENTES ALTERNATIVAS DE ORGANIZACIÓN TERRITORIAL DEL ESTADO.

Formular alternativas de organización territorial	
Un Estado con un único Gobierno central sin autonomías	19,9
Un Estado en el que las Comunidades Autónomas tengan menor autonomía que en la actualidad	11,6
Un Estado con Comunidades Autónomas como en la actualidad	36,2
Un Estado en el que las Comunidades Autónomas tengan mayor autonomía que en la actualidad	14,2
Un Estado en el que se reconociese a las Comunidades Autónomas la posibilidad de convertirse en Estados independientes	10,2
NS/NC	7,9

Si sumamos los que quieren un gobierno central único (19,9%) y los que prefieren que las CCAA tengan menos autonomías (11,6%), sumarian un (31,5%); y si sumamos los que quieren mayor autonomía para las CCAA (14,2%) y un estado que reconociese que las CCAA puedan convertirse en estados independientes (10,2%) sumarian un (24,4%), estos porcentajes son menores que el 36,2% que prefieren un estado como en la actualidad, como el que tenemos.

❖ SENTIMIENTO NACIONALISTA.

¿Cuál de las siguientes frases diría Ud. que expresa mejor sus sentimientos?	
Se siente únicamente español/a	16,3
Se siente más español/a que (gentilicio C.A)	7,4
Se siente tan español/a como (gentilicio C.A.)	52,6
Se siente más (gentilicio C.A) que español/a	10,4
Se siente únicamente (gentilicio C.A)	6,5
Ninguna de las anteriores	5,9
NS/NC	0,9

El 52,6% se siente tan español como de su comunidad autónoma; el 16,3% se siente solo español y el 6,5% se siente más de su comunidad autónoma.

❖ CONOCIMIENTO Y ESCALA DE VALORACIÓN (0-10) DE LÍDERES POLÍTICOS NACIONALES.

Valoración actuación política de los siguientes líderes políticos				
	Valora	No conoce	NS/NC	Media
Pablo Casado	72,1	10,1	17,7	3,56
Alberto Garzón	70,1	13,1	16,9	3,79
Pablo Iglesias	89,6	1,0	9,3	3,07
Albert Rivera	87,3	2,7	10,0	3,93
Pedro Sánchez	89,8	0,9	9,2	4,11

Pedro Sánchez es el líder más valorado (4,11); Albert Rivera (3,93), Alberto Garzón (3,79), Pablo Casado (3,56) y Pablo Iglesias (3,07)

❖ ESCALA DE AUTOUBICACIÓN IDEOLÓGICA.

Izquierda y derecha. ¿En qué casilla se sitúa Ud.?	
1 Izquierda	4,4
2	4,8
3	13,4
4	13,1
5	23,6
6	10,3
7	6,4
8	4,0
9	1,2
10 Derecha	1,0
NS/NC	17,7
Media	4,67

Con una media 4,67, personalmente se sitúan en una izquierda moderada hacia el centro.

❖ ESCALA DE UBICACIÓN IDEOLÓGICA (1-10) DE PARTIDOS POLÍTICOS.

¿Dónde colocaría a cada uno de los siguientes partidos?			
	1 Izquierda	10 Derecha	Media
PP	0,3	20,3	8,20
PSOE	2,8	0,4	4,33
Podemos	31,4	0,4	2,27
Ciudadanos	0,7	12,8	7,10
IU	27,8	0,1	2,25

Teniendo en cuenta las medias, el PP y Ciudadanos se sitúan a la derecha, Podemos e IU a la izquierda y el PSOE se sitúa en una izquierda moderada.

❖ INTENCIÓN DE VOTO EN SUPUESTAS ELECCIONES GENERALES.

Si mañana se celebran elecciones a qué partido votaría? (respuesta espontánea)	
PP	12,9
PSOE	18,6
Unidos Podemos	6,4
Ciudadanos	12,3
En Comú Podem	1,7
Compromís-Podemos	1,1
ERC	2,6
PDeCAT	1,1
En Marea	0,6
EAJ-PNV	0,6
EH Bildu	0,7
CC-PNC	0,1
VOX	0,9
PACMA	0,9
Voto nulo	0,2
Otro partido	0,9
En blanco	3,6
No votaría	1,7
No sabe todavía	19,9
NC	2,8

El primer partido en Intención de voto es el PSOE (18,6%); el PP (12,9%); Ciudadanos (12,3%); Unidos Podemos (6,4%), un 19,9% no sabe a quién votaría.

❖ INTENCIÓN DE VOTO ALTERNATIVO EN SUPUESTAS ELECCIONES GENERALES.

(SÓLO A QUIENES HAN CONTESTADO QUE VOTARÍAN A ALGÚN PARTIDO EN UNAS SUPUESTAS ELECCIONES GENERALES)(A todos excepto "Voto nulo", "En blanco", "No votaría", "No sabe todavía", o "NC" en P25 (N=1.833).

¿a qué otro partido votaría UD?	
PP	9,7
PSOE	8,7
Unidos Podemos	11,2
Ciudadanos	16,0
En Comú Podem	2,1
Compromís-Podemos	2,0
ERC	2,3
PDeCAT	1,6
En Marea	1,0
EAJ-PNV	0,5
EH Bildu	0,5
CC-PNC	0,2
VOX	0,7
PACMA	0,9
Voto nulo	0,1
Otro partido	1,3
En blanco	5,0
No votaría	14,6
No sabe todavía	20,6
NC	1,2

El primero partido sería Ciudadanos (16%), Unidos Podemos (11,2%), PP (9,7%) y PSOE (8,7%).

- ❖ **PARTIDO POLITICO POR EL QUE SIENTE MÁS SIMPATIA EN LAS ELECCIONES GENERALES (CON FILTRO).** (SÓLO A QUIENES NO HAN CONTESTADO QUE VOTARÍAN A ALGÚN PARTIDO EN UNAS SUPUESTAS ELECCIONES GENERALES) (Contestan “Voto nulo”, “En blanco”, “No votaría”, “No sabe todavía” o “NC” en P25) (N=1.139) (38,3%)

¿Me podría decir por qué partido siente UD más simpatía?	
PP	6,6
PSOE	10,7
Podemos	2,5
Ciudadanos	6,0
IU	2,9
Compromis	0,3
ERC	1,1
PDeCAT	0,9
En Marea	0,1
EAJ-PNV	0,2
EH Bildu	0,4
CC-PNC	0,1
Otro partido	2,3
Ninguno	56,5
NS/NC	9,6

El 56,5% contesta que no siente simpatía por ningún partido. El 10,7% siente simpatía por el PSOE; un 6,6% por el PP; un 6% por Ciudadanos, y un 2,5% por Podemos.

VOTO+ SIMPATIA (ELECCIONES GENERALES)	
PP	15,2
PSOE	22,4
Unidos Podemos	7,7
Ciudadanos	14,4
En Comú Podem	1,9
Compromis-Podemos	1,4
ERC	3,0
PDeCAT	1,4
En Marea	0,8
EAJ-PNV	0,6
EH Bildu	0,8
CC-PNC	0,1
VOX	1,0
PACMA	1,1
Voto nulo	0,2
Otro partido	1,3
En blanco	3,6
No votaría	19,2
No sabe todavía	1,7
NC	1,9

Uniendo voto y simpatía, el primer partido es el PSOE (22,4%), le sigue el PP (15,2%), Ciudadanos (14,4%) y por último Unidos Podemos (7,7%). Un 19,2% no votaría.

❖ **FIDELIDAD DE VOTO EN ELECCIONES GENERALES.**

¿Ud. es de las personas que votan siempre por el mismo partido, que por lo general suelen votar por el mismo partido o, según lo que más le convenza en ese momento, votan por un partido u otro, o no votan?	
Votan siempre por el mismo partido	23,7
Por lo general suelen votar por el mismo partido	23,0
Según lo que más le convenza en ese momento, votan por un partido u otro, o no votan	41,4
Votan en blanco o nulo	1,5
No suelen votar	6,4
Es la primera vez que vota	2,6
No recuerda/NS	0,5
NC	0,8

El 41,4% votan según que le convenza en ese momento, votan por un partido u otro, o no votan; el 23,7% dice votar siempre por el mismo partido y el 23% por lo general suelen votar por el mismo partido. Es decir, un 46,7% vota siempre o suelen votar por el mismo partido frente a un 41,4% que depende si se convence o no, vota o no vota.

❖ **PARTICIPACIÓN ELECTORAL.**

¿Me podría decir si en las elecciones generales del 26 de junio de 2016...?	
Fue a votar y votó	81,5
No tenía edad para votar	2,5
Fue a votar pero no pudo hacerlo	0,1
No fue a votar porque no pudo	1,9
Prefirió no votar	11,9
No tenía derecho a voto	0,8
No recuerda	0,9
NC	0,4

El 81,5% contesta que en las elecciones generales de junio 2016 fue a votar y voto, un 11,9% prefirió no votar.

❖ **RECUERDO DE VOTO EN LAS ELECCIONES GENERALES POR LOS VOTANTES.**

(SOLO A QUIENES FUERON A VOTAR Y VOTARON EN LAS ELECCIONES GENERALES DE 2016. 1 en P28. (N=2.422))

¿Y podría decirme a qué partido o coalición votó? (Respuesta espontánea.	
PP	23,7
PSOE	24,6
Unidos Podemos	10,8
Ciudadanos	10,9
En Comú Podem	1,9
Compromís-Podemos-EUPV	1,8
ERC	3,1
Convergencia (CDC)	2,0
En Marea	0,9
EAJ-PNV	0,9
EH Bildu	0,9
CC-PNC	0,2
Otros partidos	2,8
En blanco	3,0
Voto nulo	0,8
No recuerda	3,6
NC	8,1

El 24,6% recuerda que voto al PSOE, el 23,7% que voto al PP; el 10,9% a Ciudadanos y el 10,8% a Unidos Podemos.

❖ **RECUERDO DE VOTO EN LAS ELECCIONES**

RECUERDO DE VOTO EN ELECCIONES GENERALES DE 2016	
PP	19,3
PSOE	20,1
Unidos Podemos	8,8
C's	8,9
En Comú Podem	1,5
Compromís-Podemos-EUPV	1,5
ERC	2,6
CDC	1,6
En Marea	0,7
EAJ-PNV	0,7
EH Bildu	0,7
CC-PNC	0,2
Otros	2,3
En blanco	2,4
Voto nulo	0,6
No tenía edad	2,5
No votó	13,9
No tenía derecho a voto	0,8
No recuerda	3,8
NC	7,0

El 20,1% voto al PSOE, el 19,3% voto al PP, el 8,9% voto a Ciudadanos, el 8,8% voto a Unidos Podemos

❖ MOMENTO DE LA DECISIÓN DE VOTO.

(SOLO A QUIENES FUERON A VOTAR Y VOTARON EN LAS ELECCIONES GENERALES DE 2016 Y HAN CONTESTADO ALGÚN PARTIDO) (1 en P28 y a todos excepto “En blanco”, “Voto nulo”, “No recuerda” o “NC” en P28a) (N=2.049).

Y ¿Cuándo decidió Ud. votar al partido o coalición al que finalmente votó?	
Lo tenía decidido desde hace bastante tiempo (antes del inicio de la campaña electoral)	69,7
Lo decidió al comienzo de la campaña electoral	14,8
Lo decidió durante la última semana de la campaña electoral, unos días antes de las elecciones	10,1
Lo decidió en mismo día de las elecciones	3,2
NS/NC	2,1

El 69,7% tenía decidido su voto desde hace bastante tiempo, antes del inicio de la campaña electoral.

❖ PARTIDO POLITICO QUE CONSIDERA MÁS CERCANO A SUS IDEAS.

Partido más cercano a sus propias ideas	
PP	14,8
PSOE	21,1
Podemos	5,9
Ciudadanos	10,7
IU	3,9
En Comú Podem	0,3
Compromis	0,5
ERC	3,1
PDeCAT	1,1
En Marea	0,1
EAJ-PNV	0,6
EH Bildu	1,0
CC-PNC	0,1
UPN	0,0
Nueva Canarias	0,0
PACMA	0,6
Otros partido	1,6
Ninguno	28,7
NS/NC	5,5

El 28,7% considera que ninguno de los partidos está más cercano a sus ideas, el 21,1% considera que el PSOE; el 14,8% el PP, el 10,7% Ciudadanos y el 5,9% a Podemos, y un 3,9% a IU.

ESTIMACIÓN DE VOTO. Septiembre 2018.

Barómetro CIS Septiembre de 2018		
	Voto directo en la encuesta (en %)¹	Estimación de voto CIS (en % sobre voto válido)
PSOE	18,6	30,5
PP	12,9	20,8
Ciudadanos	12,3	19,6
Unidos Podemos	6,4	10,5
* En Comú Podem	1,7	2,6
* Compromís-Podemos-EUPV	1,1	1,9
* En Marea	0,6	1,1
ERC	2,6	4,1
PDeCAT	1,1	1,9
PACMA	0,9	1,6
VOX	0,9	1,4
EH Bildu	0,7	1,1
EAJ-PNV	0,6	0,9
CC-PNC	0,1	0,2
Otros partidos	0,9	1,8
En blanco	3,6	
Voto nulo	0,2	
Abstención ("No votaría")	11,7	
No sabe	19,9	
No contesta	2,8	
(1) Como consecuencia del efecto de redondeo del segundo decimal el sumatorio puede no ser exactamente 100.		

Teniendo en cuenta la estimación de voto, en unas probables elecciones generales, el primer partido sería el PSOE (30,5%), el PP (20,8%), Ciudadanos (19,6%), Unidos Podemos y su confluencias (En Comu Podem, Compromís-Podemos-EUPV, En Marea), con un 16,1%.

PRINCIPALES RESULTADOS.

La encuesta se ha realizado entre 1 y 11 de Septiembre de 2018, es el segundo barómetro con el gobierno de Pedro Sánchez, y con el nuevo director del CIS, Jose Félix Tezanos. La encuesta es un poco más amplia se ha hecho 2.972 entrevista personales y según su director se han hecho pequeña modificaciones puntuales que no afectan a los resultados. Recoge ya la elección de Pablo Casado como dirigente del PP.

Los problemas de España que más preocupan siguen siendo el paro (60,7%), la corrupción y el fraude (25,2%), los políticos, partidos y política (19,2%), los problemas de índole económico (24,8%), la inmigración (15,6%), Independencia de Cataluña (13%), Sanidad (10,5%). En este mes, llama la atención el aumento de la inmigración como problema, y el aumento de la preocupación por la independencia de Cataluña, y también llama la atención la poca preocupación por el problema de violencia contra la mujer. La violencia contra la mujer, preocupa solo al (1,9%) de los encuestados, un porcentaje, irrisorio en comparación con la situación real que vemos reflejada casi todos los días en los medios de comunicación. A nivel personal preocupan el paro (30,1%), los problemas económicos (22,4%), pensiones (11%), y sanidad (10,2%).

La situación política actual de España es calificada por el **63,8% como mala/muy mala**, pese a ello esta valoración ha disminuido en comparación con el mes anterior y ha aumentado (28,7%) los que califican la situación política de regular. Un 40,6% cree que dentro de un año la situación seguirá igual y un 24,8% cree que será peor, estas valoraciones han aumentado con respecto al mes anterior, que reflejaba un cierto optimismo.

La situación económica actual de España, es calificada por el 49,1% como mala/muy mala, esta valoración ha disminuido más de dos puntos con respecto al mes anterior; la calificación de regular (44,1%), se ha incrementado con respecto al mes anterior. Con respecto al futuro inmediato, el 40,6% cree que la situación seguirá igual dentro de un año. En cuanto a **la situación económica personal**, el **46,8% califica su situación de regular**, esta valoración ha disminuido con respecto al mes anterior, existe un **32,4% que califica su situación de buena/muy buena**; se ha incrementado (4,8) puntos con respecto al mes anterior, los que califican su situación económica como mala/muy mala (20,3%). De cara a los próximos 12 meses, el 63,6% considera que su situación económica personal seguirá igual.

De los encuestados que trabajan (47,48%), el 79,6% ve poco/nada probable perder el trabajo los próximos doce meses, esta valoración se ha incrementado ligeramente (0,3) puntos con respecto al mes anterior.

De los encuestados que están en paro (14%), el 51,6% ve poco/nada probable encontrar un trabajo los próximos doce meses, esta valoración ha disminuido ligeramente con respecto al mes anterior y se ha incrementado (3,9) puntos con respecto al mismo mes del año anterior.

El barómetro de este mes de Septiembre, incluye una parte variable sobre: ***“Intención de voto, la valoración del Gobierno y de los líderes políticos, así como sobre la valoración de la Constitución y el Parlamento”***.

La primera pregunta sobre **la valoración de la gestión del gobierno central del PSOE, el 38,6% la califica de regular**, el 34,9% la califica de mala/muy mala, el 15,1% la califica de buena/muy buena, un 11,4% no emite opinión.

Si gobernase el PP, el 41,7% opina que su gestión sería peor, un 32,5% cree que sería igual y un 16,1% cree que sería mejor.

Si gobernase Ciudadanos, el 36,6% cree que su gestión sería peor, el 28,7% que sería igual y el 17,9% no sabe y no contesta.

Si gobernase Podemos, el 48,5% cree que sería peor, el 27,3% que igual y el 16,2% no saben y no contesta.

Valoración de la Constitución:

- Un 47,3% está bastante/muy satisfecho de cómo nos ha ido con la Constitución de 1978; un 27,7% está poco/nada satisfecho, y un 17,5% esta regularmente satisfecho/a.
- El 69,6% cree que hay que reformar la Constitución, que hay que hacer cambios, y de ellos, el 49,3% piensa que habría que hacer una reforma importante, un 33,2% cree que la reforma debería ser pequeña y un 14% demanda una reforma casi total de la Constitución de 1978.
- De los aspectos de la Constitución, que se deberían reformar, un 32,4% destaca que se debería coordinar mejor las competencias en educación y sanidad, un 28,9% que se debería incrementar la transparencia y el control de la actividad política y un 22,7% que se debería mejorar en la protección de los derechos sociales.
- 40 años después, el 67,3% cree que es motivo de orgullo para los españoles la forma en que se llevó la transición a la democracia en España y un 22% dice que no.
- El 54,8% está poco /nada satisfecho/a con la forma en que funciona la democracia en España en la actualidad y el 42,6% está bastante/muy satisfecho/a de cómo funciona la democracia en España.
- El 85,8% prefiere la democracia a cualquier otra forma de gobierno.

Valoración del Parlamento:

- El 75,9% piensa que en el Parlamento prestan demasiada atención a problemas de poca importancia.
- Y el 53,5% se siente insatisfecho/a del funcionamiento del Parlamento español.

En cuanto a nuestra organización territorial como Estado, el 36,2% prefiere un Estado con CCAA como en la actualidad, un 31,5% prefiere un estado con un único gobierno central o un estado donde las CCAA tengan menos autonomía que en la actualidad, un 24,4% prefiere un Estado en que las CCAA tengan mayor autonomía que en la actualidad o un Estado en el que se reconociese a las CCAA la posibilidad de convertirse en Estados independientes.

El 52,6% se siente tan español como de su CCAA.

Valoración de los líderes políticos:

- El líder político más valorado, teniendo en cuenta la media, es Pedro Sánchez (4,11); le siguen Albert Rivera (3,93), Alberto Garzón (3,79), Pablo Casado (3,56) y Pablo Iglesias (3,07).
- La mayoría políticamente se sitúa en una izquierda moderada, o en lo que podríamos llamar centro izquierda.
- En cuanto a los partidos, el PP y Ciudadanos, los encuestados los sitúan a la derecha; al PSOE en el centro izquierda, y a IU y Podemos los sitúan en la izquierda ideológica.

Intención de voto en supuestas elecciones generales:

- Si mañana se celebrasen elecciones generales, el 18,6% votaría al PSOE, el 12,9% al PP, el 12,3% a Ciudadanos y el 9,8% a Unidos Podemos y sus confluencias. Un 19,9% no lo sabe todavía.

- Como **voto alternativo**, en caso de no votar por el partido que se ha dicho en primer lugar, el 16% votaría a Ciudadanos, el 16,3% votaría a Unidos Podemos y sus confluencias.
- El 56,5% no siente simpatía por ningún partido, el 10,7% siente simpatía por el PSOE, el 6,6% por PP, el 6% por Ciudadanos, el 2,9% por IU, el 2,5% por Podemos.
- Si se une Voto + Simpatía, el 22,4% se inclina por el PSOE, 15,2% por el PP, el 14,4 por Ciudadanos, el 11,8% por Unidos Podemos y sus confluencias.
- Un 41,4% vota según lo que más le convenza en ese momento, votan por un partido u otro, o no votan. Los que votan siempre por el mismo partido (23,7%) y los que por lo general suelen votar por el mismo partido (23%), juntos representa el 46,7%, lo que puede significar la existencia de una fidelidad a la hora de votar.
- El 81,5% fue a votar y voto en las elecciones de 26 de junio de 2016.
- El 24,6% recuerda que voto al PSOE, el 23,7% que voto al PP, el 10,9% que voto a Ciudadanos, el 15,4% a Unidos Podemos y confluencias.
- Y en la realidad el 20,1% voto al PSOE, el 19,3% al PP, el 12,5% a Unidos Podemos y sus confluencias, el 8,9% a Ciudadanos.
- El 69,7% tenía decidido el voto desde hace bastante tiempo, antes del inicio de la campaña electoral.
- El 21,1% considera que el PSOE es el partido más cercano a sus propias ideas, el 14,8% considera que es más cercano el PP, el 10,7% está más cercano a las ideas de Ciudadanos, el 5,9% está más cercano a las ideas de Podemos, el 3,9% a las ideas de IU.

En voto directo en la encuesta, el PSOE tendría el (18,6%), PP (12,9%), Ciudadanos (12,3%), Unidos Podemos y confluencias el (9,8%), otros partido el 7,8%, y 11,7% que no votaría, un 22,7% que no sabe/no contesta. En comparación con julio los socialistas bajan cinco puntos en voto directo, el PP sube 2,7 puntos, Ciudadanos sube 1 punto y Unidos Podemos y sus confluencias suben 0,9 puntos y se quedarían en el 9,8%.

En la estimación de voto que hace el CIS, para este mes de Septiembre, el partido más votado sería el PSOE (30,5%), en segundo lugar el PP con el 20,8%, en tercer lugar Ciudadanos con el 19,6%, en cuarto lugar Unidos Podemos y confluencias con el 16,1%, el 13% votaría otros partidos.

- El PSOE en este mes de septiembre, sería la fuerza política más votada, aventaja en 9,7 puntos al PP (20,8). El PP aventaja en 1,2 puntos a Ciudadanos (19,6), y Ciudadanos aventaja 3,5 puntos a Unidos Podemos y sus confluencias (16,1).
- Sumando por bloques, el PSOE y Unidos Podemos y confluencias, sumarían el 46,6% de los votos y el bloque de la derecha PP + Ciudadanos, sumarían el 40,4% de los votos.
- El quinto partido sería ERC con un (4,1%), aumenta ligeramente su apoyo (0,5), el PDeCAT (1,9) aumenta también (0,6) con respecto a Julio.
- El EAJ- PNV (0,9), baja (-0,3) décimas y EH Bildu (1,1) sube (0,5) con respecto a Julio.
- PACMA consigue (1,6%) de votos y VOX (1,4%).

Barómetro CIS Julio de 2018		
	Voto directo en la encuesta (en %)¹	Estimación de voto CIS (en % sobre voto válido)
PSOE	23,9	29,9
Ciudadanos	11,3	20,4
PP	10,2	20,4
Unidos Podemos	5,9	10,2
* En Comú Podem	1,4	2,6
* Compromís-Podemos-EUPV	1,1	2,1
* En Marea	0,5	0,7
ERC	3,1	3,9
PDeCAT	0,6	1,3
EAJ-PNV	0,7	1,2
EH Bildu	0,9	0,6
CC-PNC	0,1	0,2
Otros partidos	2,5	4,0
En blanco	3,4	2,5
Voto nulo	0,4	
Abstención ("No votaría")	13,9	
No sabe	18,5	
No contesta	1,4	
1) Como consecuencia del efecto de redondeo el sumatorio no siempre es exactamente 100.		

Barómetro CIS Septiembre de 2018		
	Voto directo en la encuesta (en %)¹	Estimación de voto CIS (en % sobre voto válido)
PSOE	18,6	30,5
PP	12,9	20,8
Ciudadanos	12,3	19,6
Unidos Podemos	6,4	10,5
* En Comú Podem	1,7	2,6
* Compromís-Podemos-EUPV	1,1	1,9
* En Marea	0,6	1,1
ERC	2,6	4,1
PDeCAT	1,1	1,9
PACMA	0,9	1,6
VOX	0,9	1,4
EH Bildu	0,7	1,1
EAJ-PNV	0,6	0,9
CC-PNC	0,1	0,2
Otros partidos	0,9	1,8
En blanco	3,6	
Voto nulo	0,2	
Abstención ("No votaría")	11,7	
No sabe	19,9	
No contesta	2,8	
Como consecuencia del efecto de redondeo del segundo decimal el sumatorio puede no ser exactamente 100.		