

2017

**BARÓMETRO DEL CENTRO DE
INVESTIGACIONES SOCIOLOGICAS
(CIS)-JUNIO 2017**



12 de Julio 2017

COMENTARIOS

Del 1 al 9 de Junio de 2017 se han realizado 2.492 entrevistas personales en los domicilios a una población mayor de 18 años, correspondiendo el 48,5% a hombres y el 51,5% a mujeres, con un margen de error real de $\pm 2\%$ para el conjunto de la muestra. A la vista de los datos presentados, los resultados más significativos son los siguientes:

Valoración sobre los principales problemas de España.

PROBLEMAS PRINCIPALES EN ESPAÑA DESDE JUNIO 2016 HASTA JUNIO 2017												
	2016						2017					
	Junio	Julio	Sept	Oct	Nov	Dic	Enero	Feb	Marzo	Abril	Mayo	Junio
Paro	76,4	75,6	71,6	71,3	72,9	74,7	73,3	72,2	72,3	69,6	71,4	71,2
Corrupción y fraude	44,9	43,4	36,6	37,6	36,1	36,7	33,8	37,3	44,8	42,0	54,3	49,1
Problemas económicos	25,1	22,8	23,7	24,2	23,9	24,7	25,2	27,0	22,0	21,2	21,1	21,7
Políticos, partidos y política	21,1	19,4	29,3	29,5	25,7	22,1	23,5	23,4	20,5	20,9	18,1	20,9
Sanidad	10,0	12,0	11,2	12,1	13,6	13,7	13,3	13,9	11,7	12,6	9,6	10,3
Problemas de índole social	11,6	8,9	8,5	8,2	10,2	12,2	10,5	10,1	10,8	10,1	9,2	9,0
Educación	9,7	10,4	10,9	11	14,4	13,5	9,5	9,5	10,3	10,4	8,8	9,2
Calidad empleo	4,8	5,9	4,2	4,8	6,8	7,4	6,6	5,7	6,5	6,7	7,3	7,6
Terrorismo internacional	1,5	2,1	1,2	0,6	0,8	1,5	4,0	1,9	0,6	2,0	1,9	5,8
Pensiones	2,3	4,2	3,5	2,8	5	4,2	5,2	4,0	4,3	4,5	4,3	3,5
Inmigración	3,3	2,9	3	3,2	3,9	3,1	3,8	3,4	4,1	4,0	3,5	3,2
Inseguridad ciudadana	3,1	2,0	1,9	2,6	3,3	3,2	3,7	2,7	3,0	3,7	2,7	3,5
La violencia contra la mujer	0,9	0,5	0,9	0,5	1,1	0,6	1,8	1,6	3,4	2,8	1,3	1,7

1.- Respecto al mes anterior:

Según la encuesta del CIS realizada en el mes de Junio 2017 los problemas principales que existen actualmente en España y que consiguen una valoración superior a **10 puntos**, son por orden: el paro (71,2%); corrupción y fraude (49,1%); problemas económicos (21,7%); políticos, partidos y política (20,9%); sanidad (10,3%).

Y consiguen una valoración inferior a 10 puntos: educación (9,2%), problemas de índoles social (9%), calidad en el empleo (7,6%) y el terrorismo internacional, considerado un problema importante para el 5,8% de los encuestados.

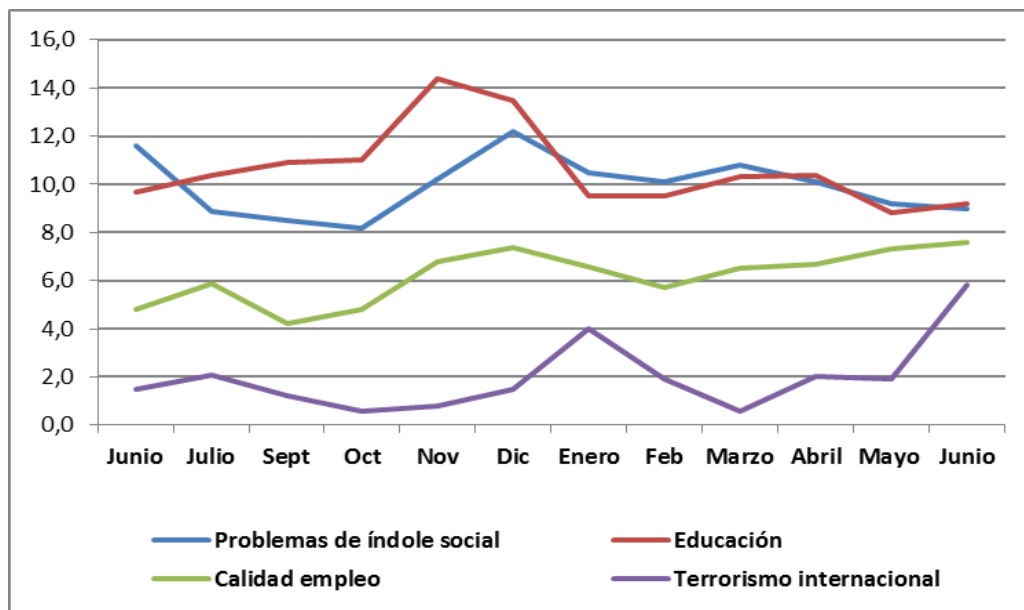
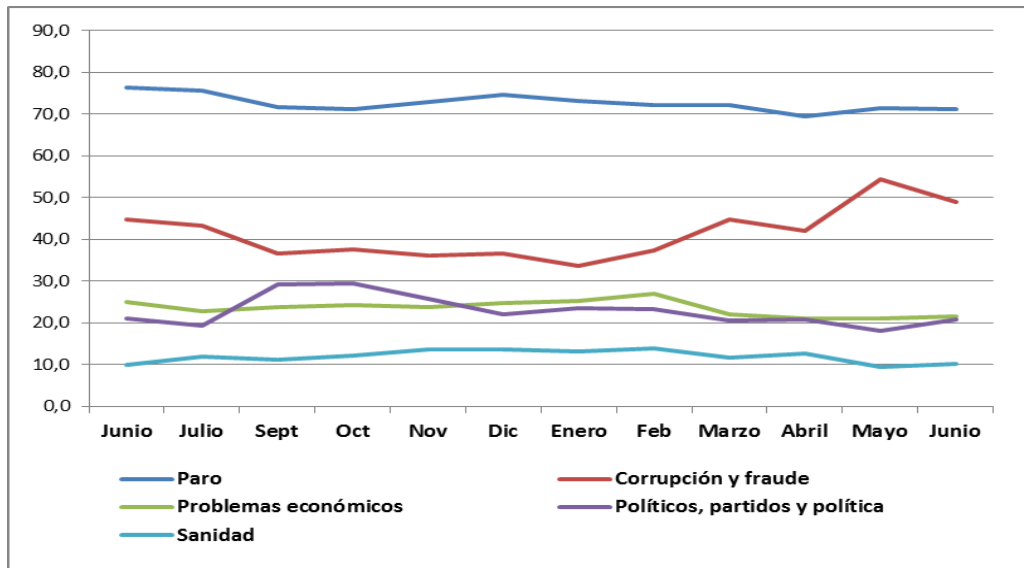


Las variaciones con respecto al mes anterior y que supone un incremento en más de un punto porcentual en la preocupación de los encuestados, son los siguientes:

- **Políticos, partidos y política** que aumenta **2,8 puntos** con respecto al mes anterior.
- **El terrorismo internacional** que aumenta **3,9 puntos** en relación al mes anterior.

Se reduce en más de un punto la valoración de:

- **Corrupción y fraude** que disminuye **-5,2 puntos** con respecto al mes anterior, pero se mantiene como el segundo problema principal de España, por detrás del paro que es el principal problema.



2.- Respecto al mismo mes del año anterior:

Si analizamos la tendencia de las respuestas en los doce últimos meses, ante los problemas principales que tiene España, vemos que aumenta la preocupación por:

- **Corrupción y fraude, aumenta 4,2 puntos** en relación al mismo mes del año anterior.
- **Calidad en el empleo** que aumenta **2,8 puntos** en relación al mismo mes del año anterior.
- **Pensiones** que aumenta **1,2 puntos** en relación al mismo mes del año anterior.
- **Terrorismo internacional** que aumenta **4,3 puntos** en relación al mismo mes del año anterior.

Y pierden puntuación:

- El **paro**, que disminuye **-5,2 puntos** pero sigue siendo el principal problema de España.
- **Problemas económicos**, que disminuye **-3,4 puntos, con respecto al año anterior.**
- **Los problemas de índole social** que disminuye **-2,96 puntos** respecto al mismo mes del año anterior.

Valoración sobre los problemas que los encuestados identifican como que les afectan personalmente en mayor medida.

PROBLEMAS QUE PERSONALMENTE LE AFECTAN MÁS DESDE JUNIO 2016 HASTA JUNIO 2017												
	2016						2017					
	Junio	Julio	Sept	Oct	Nov	Dic	Enero	Feb	Mar	Abril	Mayo	Junio
Paro	44,3	41,5	37,7	42,5	40,5	37,6	37,7	39,2	39,9	37,4	38,4	37,4
Problemas económicos	25,4	23,0	23,6	23,8	24,3	23,1	23,5	25,5	24,3	22	21,3	21,1
Educación	9,8	9,9	11,0	9,8	13,2	12,0	9,4	9,6	8,8	10,4	8,3	9,1
Sanidad	10,2	10,8	11,5	11,3	13	13,2	12,6	12,1	11,3	12,9	10,0	10,6
Corrupción y fraude	15,1	16,3	13,7	14,3	12,3	11,9	10,4	13,1	15,0	14,6	18,4	16,3
Calidad empleo	6,7	7,1	7,3	8	9,2	10,1	8,8	7,6	8,6	9,5	9,8	9,3
Pensiones	6,7	8,1	7,6	7,2	9,5	9,4	9,1	8,7	9,3	9,7	8,4	8,1
Políticos, partidos y política	8,9	7,5	11,3	11,1	9,2	8,3	8,3	8,2	7,4	8,5	6,9	6,6
Preocupaciones personales	4,3	3,5	3,1	2,9	2,9	3,1	3,2	4,3	3,6	3	4,0	3
Problemas de índole social	7,0	6,1	5,6	6,5	6,4	8,0	6,7	7,0	6,8	6,7	6,1	6,1

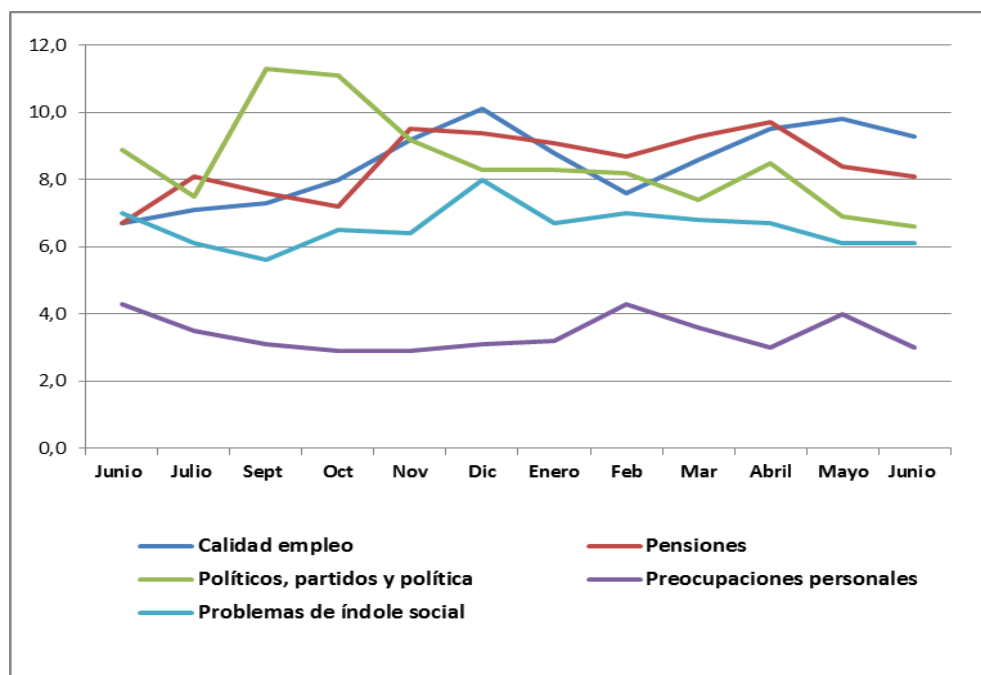
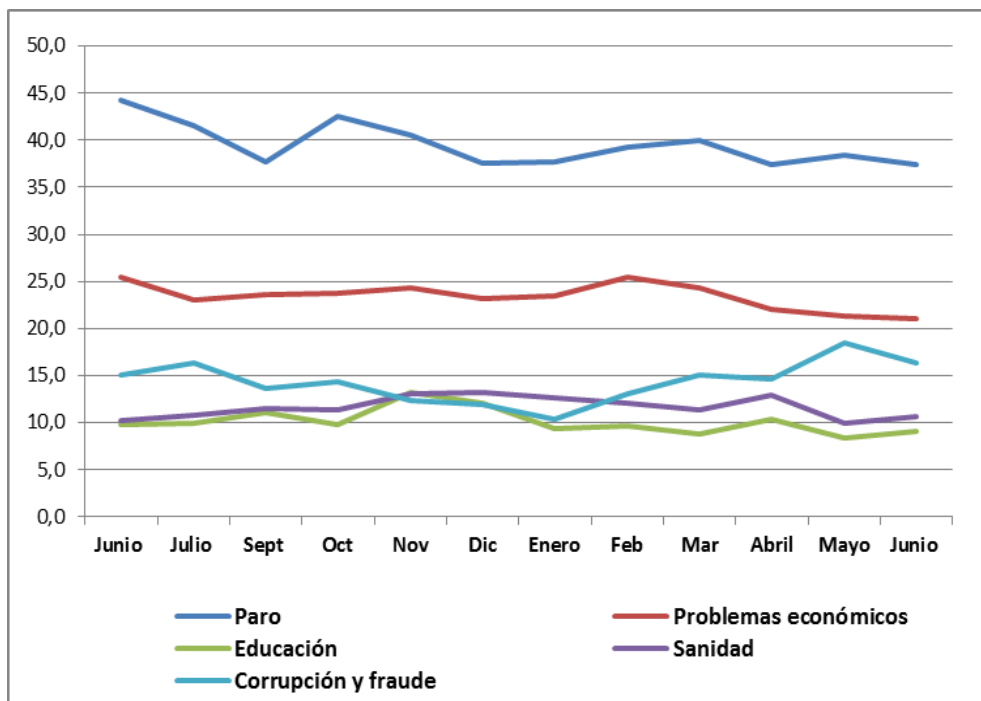
1.- Respecto al mes anterior:

Los problemas que personalmente afectan más a los encuestados en Junio 2017, con valoración superior a 10 puntos, son por orden: el paro (37,4%), los problemas económicos (21,1%), corrupción y fraude (16,3%), sanidad (10,6%).



En comparación con el mes anterior, pierde puntuación:

- **El paro**, que disminuye **-1 punto** pero sigue siendo el principal problema de preocupación personal para la mayoría.
- **Corrupción y fraude**, que disminuye **-2,1 puntos** y sigue siendo el segundo mayor problema para la mayoría de los encuestados.





2.- Respecto al mismo mes del año anterior:

El paro, los problemas económicos, la corrupción y fraude y la sanidad son los problemas que personalmente más afectan a los encuestados y que reciben una respuesta superior a 10 puntos tanto en junio de este año como en junio del año anterior.

Los problemas que presentan un aumento en la valoración superior a un punto, son los siguientes:

- **Corrupción y fraude** que se incrementa **1,2 puntos** con respecto a junio 2016 y es el tercer problema que más preocupa personalmente, detrás del paro y los problemas económicos.
- **Calidad del empleo**, que se incrementa **2,6 puntos** en relación a junio 2016 y preocupa al 9,3% de los encuestados.
- **Pensiones**, se incrementa **1,4 puntos** y preocupa personalmente al 8,1% de los encuestados.

Y pierde puntuación:

- **El paro**, que disminuye **-6,9 puntos** en relación a junio 2016 pero sigue siendo el principal problema personal para los encuestados.
- **Problemas económicos**, que disminuye **-4,3 puntos** con respecto al año anterior y sigue siendo el segundo problema personal que más preocupa.
- **Políticos, partidos y política**, que disminuye **-2,3 puntos** en relación al año anterior y preocupa personalmente al 6,6% de los encuestados.
- **Las preocupaciones personales** que ha disminuido su valoración **-1,3 puntos** en relación al mismo mes del año anterior.

Comparación entre problemas generales y problemas personales.

El **paro** es la mayor preocupación tanto como “problema que personalmente afecta más” como, “problema principal en España”, para los encuestados en el mes de junio 2017.

Los **problemas económicos, sanidad y educación** alcanzan una valoración muy similar tanto a nivel general como personal.

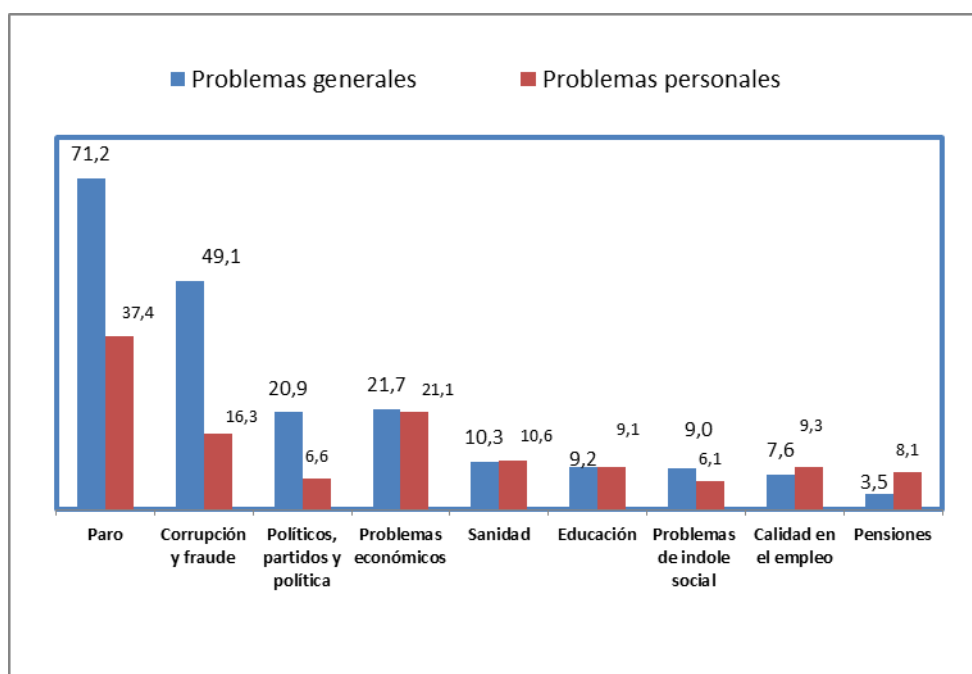
La corrupción y fraude aunque adquiere mayor valoración a nivel general que a nivel personal, es valorado como uno de los principales problemas.

Políticos, partidos y política alcanza mayor valoración a nivel general que a nivel personal, que ocupa uno de los últimos lugares.

La calidad del empleo y las pensiones alcanzan mayor valoración a nivel personal que general.



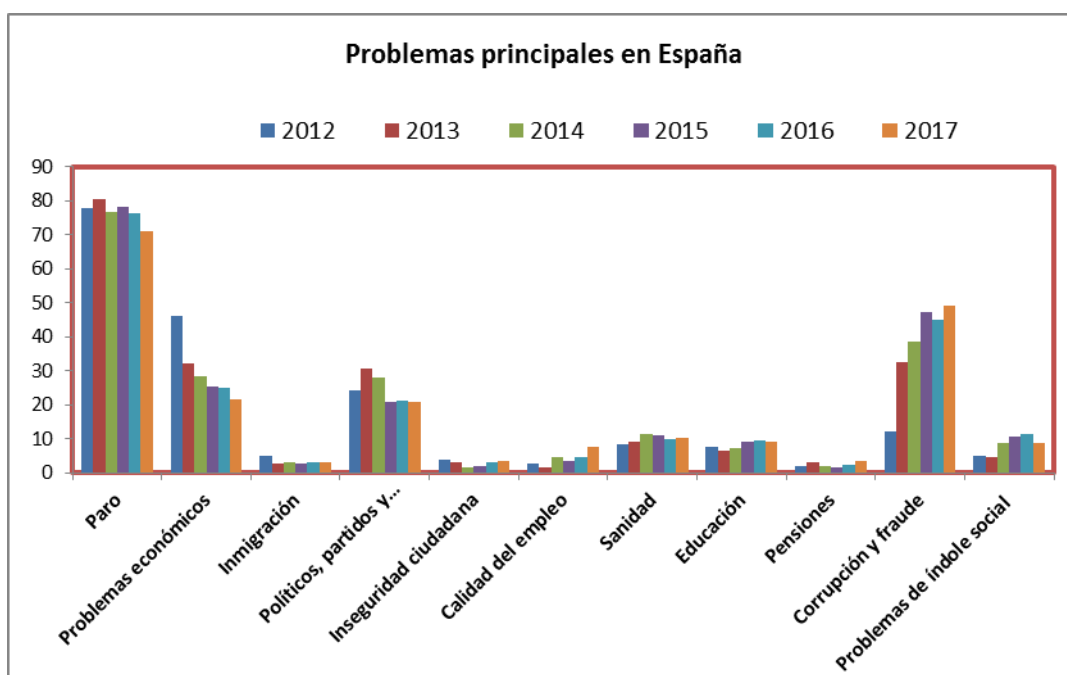
COMPARACIÓN ENTRE LAS RESPUESTAS "PROBLEMAS PRINCIPALES EN ESPAÑA Y "PROBLEMAS QUE PERSONALMENTE LE AFECTA MÁS"		
JUNIO 2017	Problemas generales	Problemas personales
Paro	71,2	37,4
Corrupción y fraude	49,1	16,3
Políticos, partidos y política	20,9	6,6
Problemas económicos	21,7	21,1
Sanidad	10,3	10,6
Educación	9,2	9,1
Problemas de índole social	9,0	6,1
Calidad en el empleo	7,6	9,3
Pensiones	3,5	8,1



Evolución temporal.

De junio de 2012 a junio de 2017

PROBLEMAS PRINCIPALES EN ESPAÑA (JUNIO 2012-2017)						
	2012	2013	2014	2015	2016	2017
<i>Paro</i>	77,8	80,3	76,8	78,2	76,4	71,2
<i>Problemas económicos</i>	46,3	32,1	28,4	25,4	25,1	21,7
<i>Inmigración</i>	5,0	2,8	3,1	2,7	3,3	3,2
<i>Políticos, partidos y política</i>	24,3	30,6	28,0	20,7	21,1	20,9
<i>Inseguridad ciudadana</i>	3,9	3	1,6	2,1	3,1	3,5
<i>Calidad del empleo</i>	2,7	1,8	4,7	3,6	4,8	7,6
<i>Sanidad</i>	8,6	9,3	11,5	11,2	10,0	10,3
<i>Educación</i>	7,7	6,6	7,3	9,1	9,7	9,2
<i>Pensiones</i>	1,9	3	2,1	1,8	2,3	3,5
<i>Corrupción y fraude</i>	12,4	32,5	38,8	47,1	44,9	49,1
<i>Problemas de índole social</i>	4,9	4,8	9,0	10,7	11,6	9,0



Entre junio 2012 y junio 2017 las respuestas a los principales problemas que existen en España han variado en su valoración.

El **paro**, es el principal problema en España en toda la serie analizada, alcanza su valoración más alta 80,3% en el año 2013, y en este mes de junio 2017 obtiene la valoración más baja 71,2%, pero sigue situándose por encima del 75% en las respuestas.

La **corrupción y fraude**, es desde el 2013 el segundo problema importante para la mayoría y en este mes de junio 2017 alcanza la valoración más alta de la serie el 49,1% de respuestas.

Los problemas económicos, van perdiendo valoración en la serie analizada, desde junio 2012, 46,3% hasta junio 2017, 21,7%, ha descendido 24,6 puntos, aunque sigue siendo uno de los tres problemas principales de España.

Los políticos, partidos y política, es el cuarto problema en importancia, la valoración más alta corresponde a junio 2013, 30,6%, y las más bajas corresponden a junio 2015, 20,7%, y a junio 2017, 20,9%.

La sanidad, desde el año 2014 supera los 10 puntos en la preocupación de los encuestados.

La educación, ha ido en aumento en la preocupación de los encuestados a partir del año 2015 hasta ahora.

Los problemas de índole social han ido aumentando su valoración como problema desde el año 2014.

PROBLEMAS QUE PERSONALMENTE LE AFECTAN MÁS (JUNIO 2012-2017)						
	2012	2013	2014	2015	2016	2017
<i>Paro</i>	46,5	50,8	46,7	46,1	44,3	37,4
<i>Problemas económicos</i>	39,2	30,4	27,3	26,1	25,4	21,1
<i>Políticos, partidos y política</i>	8,7	11,4	9,7	6,4	8,9	6,6
<i>Calidad del empleo</i>	4,8	4,5	6,7	6,7	6,7	9,3
<i>Sanidad</i>	8,1	11,2	11,7	9,9	10,2	10,6
<i>Educación</i>	8,2	7,7	8,1	7,8	9,8	9,1
<i>Pensiones</i>	5,4	7,2	6,2	6,1	6,7	8,1
<i>Corrupción y fraude</i>	3,3	9,4	11,3	13,4	15,1	16,3
<i>Problemas de índole social</i>	3,3	3,8	6,4	6,8	7,0	6,1

En junio 2012 había dos problemas que afectaban más personalmente a la mayoría de los encuestados y que superaban los 10 puntos: **el paro y los problemas económicos**.

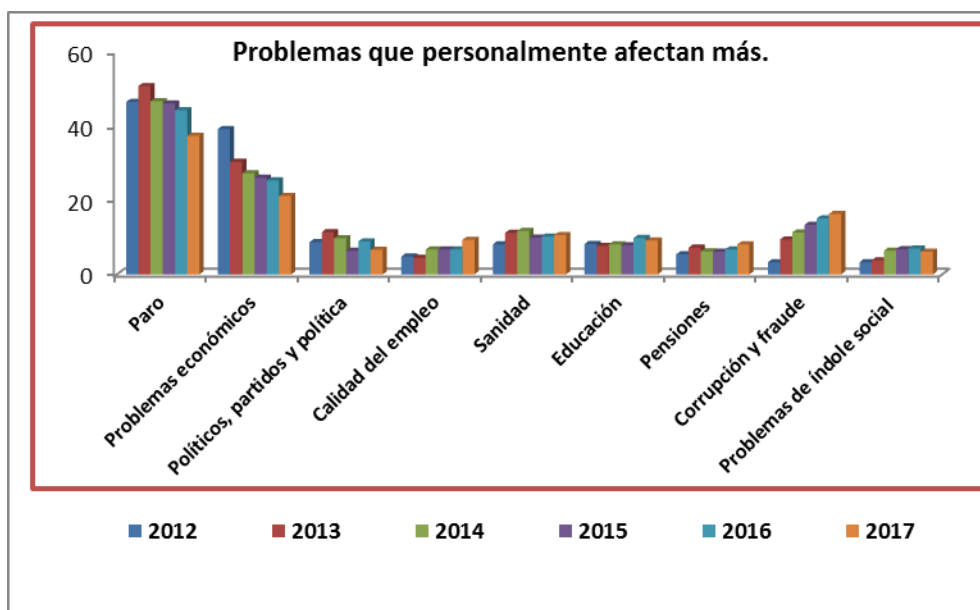
En junio de 2017, son cuatro los problemas que superan una valoración mayor a 10 puntos: **el paro, los problemas económicos, corrupción y fraude, y sanidad**.

El paro, es el problema que más afecta personalmente a los españoles en los últimos años, alcanza su mayor valoración en esta serie en junio de **2013 con 50,8%** y en **junio 2017** sigue siendo el principal problema con un **37,4%**.

Los problemas económicos, es el segundo problema en toda la serie con una valoración alta en 2012, 39,2% y la más baja **21,1%** en junio de 2017.

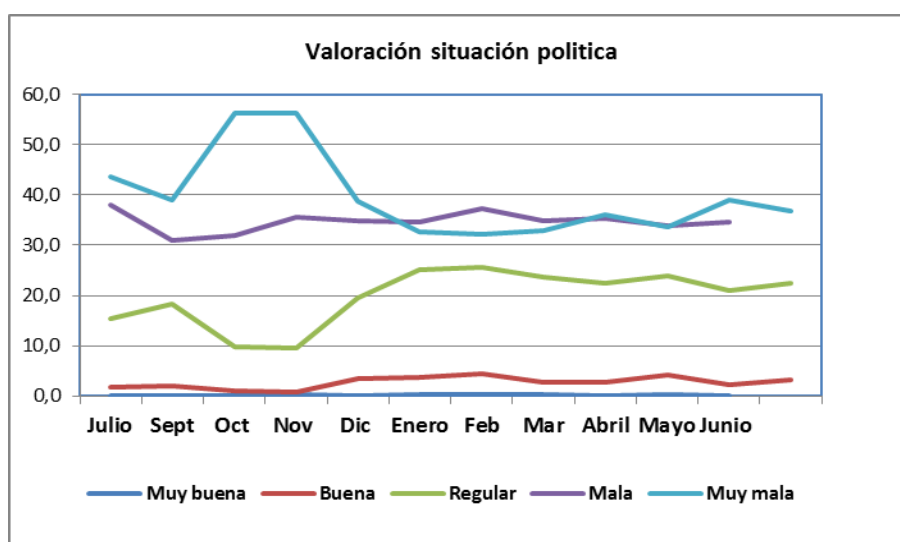
Corrupción y fraude es el tercer problema que más afecta personalmente, con una valoración muy baja en junio de 2012, 3,3% y la más alta en junio 2017 con 16,3%, se ha ido incrementando a lo largo de toda la serie.

Sanidad, se mantiene como cuarto problema que afecta personalmente, y a partir de 2013 se mantiene por encima de los 10 puntos en la preocupación de los encuestados.



Valoración de la situación política de España

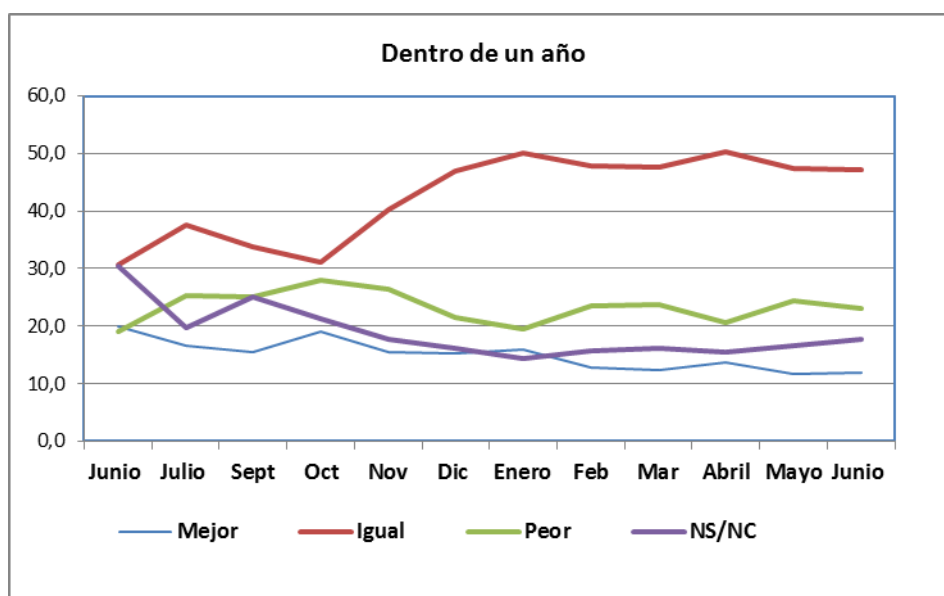
VALORACIÓN DE LA SITUACIÓN POLÍTICA DESDE JUNIO 2016 HASTA JUNIO 2017												
Situación política actual general												
	2016						2017					
	Junio	Julio	Sept	Oct	Nov	Dic	Enero	Feb	Mar	Abril	Mayo	Junio
Muy buena	0,1	0,0	0,0	0,0	0,3	0,1	0,2	0,2	0,2	0,1	0,2	0,0
Buena	1,8	2,1	0,9	0,8	3,5	3,8	4,5	2,7	2,7	4,1	2,3	3,1
Regular	15,4	18,3	9,9	9,6	19,6	25,1	25,7	23,6	22,4	24	21,1	22,4
Mala	36,5	38,1	30,9	31,9	35,6	34,9	34,6	37,2	34,9	35,3	34	34,6
Muy mala	43,6	39,0	56,2	56,2	38,7	32,6	32,2	32,9	36	33,7	38,9	36,8



La calificación de la **situación política en España** es mala. El 71,4% de los encuestados la califica como mala/muy mala y sólo el 3,1% la califica de buena/muy buena. La califican de regular el 22,4%. La calificación de mala/muy mala se mantiene a lo largo del año, de junio 2016 a junio 2017, aunque ha disminuido 2,5 puntos en relación a mayo 2017 y ha disminuido 8,7 puntos en relación a junio 2016

Dentro de un año

	2016						2017					
	Junio	Julio	Sept	Oct	Nov	Dic	Enero	Feb	Mar	Abril	Mayo	Junio
Mejor	19,9	16,7	15,4	19,1	15,5	15,2	16	12,8	12,4	13,7	11,7	12,0
Igual	30,6	37,5	33,7	31	40,3	47,0	50	47,8	47,6	50,2	47,5	47,2
Peor	19,0	25,4	25,1	28	26,4	21,6	19,6	23,6	23,8	20,7	24,3	23,1
NS/NC	30,4	19,8	25	21,2	17,8	16,2	14,4	15,7	16,2	15,4	16,6	17,8



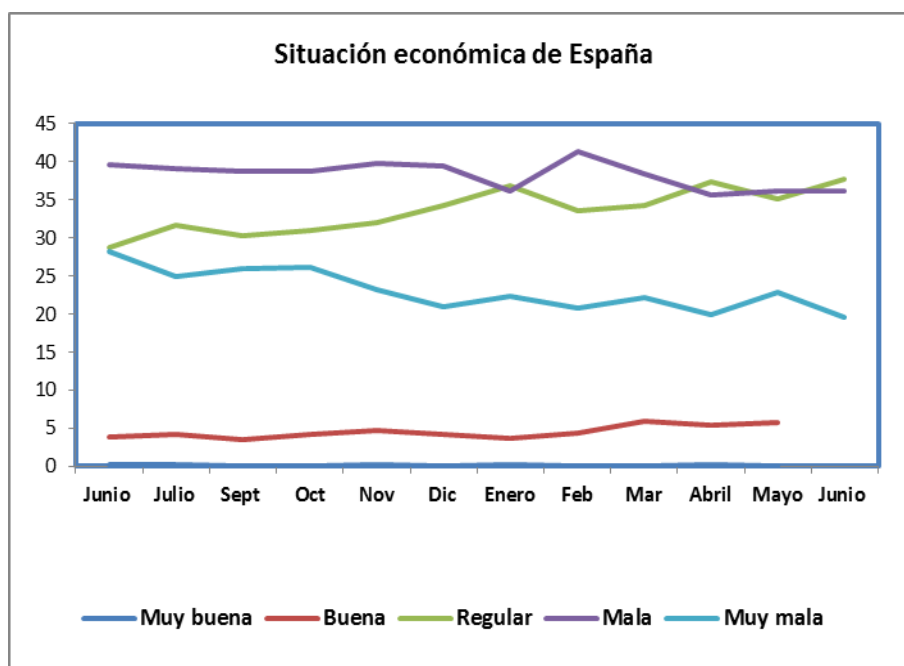
De cara al futuro inmediato, el **47,2%** opina que la **situación política seguirá igual**, valoración similar al mes anterior y 16,6 puntos más que la valoración de junio 2016.

El **23,1%** opina que la **situación política será peor** dentro de un año, ha disminuido **-1,2 puntos** con respecto al mes anterior y se ha incrementado **4,1 puntos** con respecto a junio de 2016.

El **12%** opina que la **situación política será mejor** dentro de un año, valoración muy similar al mes anterior y **-7,9 puntos** menor a junio de 2016.

Valoración de la situación económica de España

VALORACIÓN DE LA SITUACIÓN ECONÓMICA GENERAL DE ESPAÑA DESDE JUNIO 2016 HASTA JUNIO 2017												
Situación económica actual												
	2016						2017					
	Junio	Julio	Sept	Oct	Nov	Dic	Enero	Feb	Mar	Abril	Mayo	Junio
Muy buena	0,2	0,2	0,1	0,1	0,2	0,1	0,2	0,0	0,0	0,2	0,0	0,0
Buena	3	3,8	4,2	3,5	4,2	4,7	4,3	3,7	4,4	6,0	5,4	5,7
Regular	28,7	31,6	30,3	31	32	34,3	36,8	33,6	34,3	37,3	35,1	37,8
Mala	39,7	39,1	38,7	38,7	39,8	39,5	36,2	41,3	38,5	35,7	36,1	36,2
Muy mala	28,2	25	26	26,1	23,2	20,9	22,4	20,8	22,2	20,0	22,8	19,6



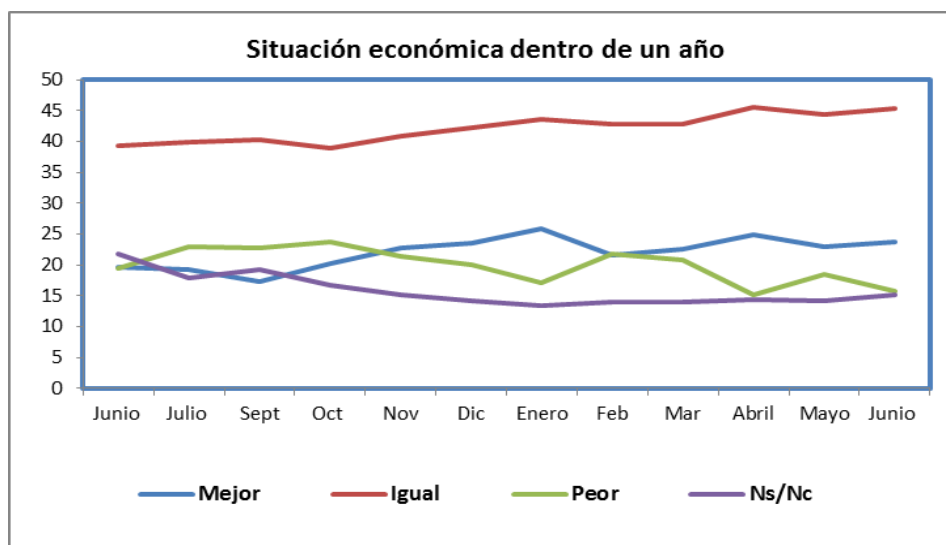
El **55,8%** de los encuestados valora la **situación económica actual como mala /muy mala**, aunque disminuye su valoración **-3,1 puntos** con respecto al mes anterior y disminuye **-12,1 punto** con respecto a junio de 2016.

El **37,8%** valoran la situación económica actual de **regular**, esta valoración se ha incrementado **2,7 puntos** con respecto al mes anterior y **9,1 puntos** con respecto a junio 2016.

El **5,7%** califica la situación económica actual de **buena/muy buena**, esta valoración es similar a la del mes anterior y **2,5 puntos** más que la valoración de junio 2016.

Dentro de un año

	2016						2017					
	Junio	Julio	Sept	Oct	Nov	Dic	Enero	Feb	Mar	Abril	Mayo	Junio
Mejor	19,6	19,3	17,2	20,3	22,7	23,6	25,9	21,6	22,6	24,8	23,0	23,8
Igual	39,3	39,8	40,2	38,9	40,9	42,3	43,6	42,8	42,8	45,6	44,3	45,3
Peor	19,4	23	22,8	23,8	21,3	20	17,1	21,7	20,7	15,2	18,5	15,7
NS/NC	21,8	17,8	19,3	16,8	15,1	14,1	13,4	14,0	13,9	14,4	14,2	15,2



El **45,3%** opina que dentro de un año la **situación seguirá igual**, se ha incrementado **1 punto** con respecto al mes anterior y **6 puntos** con respecto a junio de 2016.

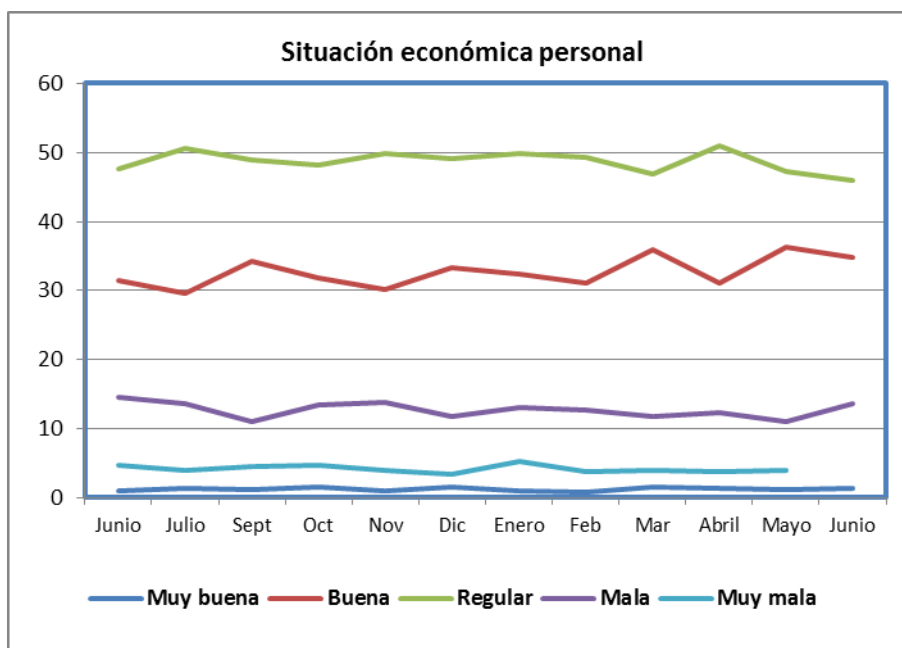
El **15,7%** opina que la situación **será peor**, esta valoración ha disminuido **-2,8 puntos** con respecto al mes anterior y **-3,7 puntos** con respecto a junio 2016.

El **23,8%** opina que **será mejor**, esta valoración se ha incrementado ligeramente y ha aumentado **4,2 puntos** con respecto a 2016.

Valoración de la situación económica personal.

VALORACIÓN DE LA SITUACIÓN ECONÓMICA PERSONAL												
JUNIO 2016 JUNIO 2017												
Situación económica personal actual												
	2016						2017					
	Junio	Julio	Sept	Oct	Nov	Dic	Enero	Feb	Mar	Abril	Mayo	Junio
Muy buena	1,1	1,4	1,2	1,5	1,0	1,5	1,1	0,8	1,5	1,4	1,2	1,3
Buena	31,4	29,6	34,3	31,8	30,2	33,4	32,4	31,1	35,9	31	36,3	34,8
Regular	47,7	50,6	48,9	48,1	49,8	49,1	49,8	49,3	46,8	51	47,3	46,0
Mala	14,5	13,6	11	13,4	13,9	11,7	13	12,7	11,7	12,4	11,0	13,6
Muy mala	4,7	4,7	4	4,6	4,7	3,9	3,4	5,3	3,8	4,0	3,8	3,9

El **17,5%** de los encuestados valora su situación económica personal como **mala/muy mala**, **2,7 puntos** más que hace un mes y **-1,7 puntos** menos que hace un año. Valoran su **situación económica de regular** el **46%** de los encuestados, **-1,3 puntos** menos que el mes anterior y **-1,7 puntos** menos que el mismo mes del año anterior. El **36,1%** valora su situación económica personal de **buena/muy buena**, **-1,4 puntos** menos que el mes anterior y **3,6 puntos** más que hace un año. La valoración de la situación económica personal sigue en la misma tónica sin notarse una mejoría cierta, aunque algo más optimista que el año anterior.

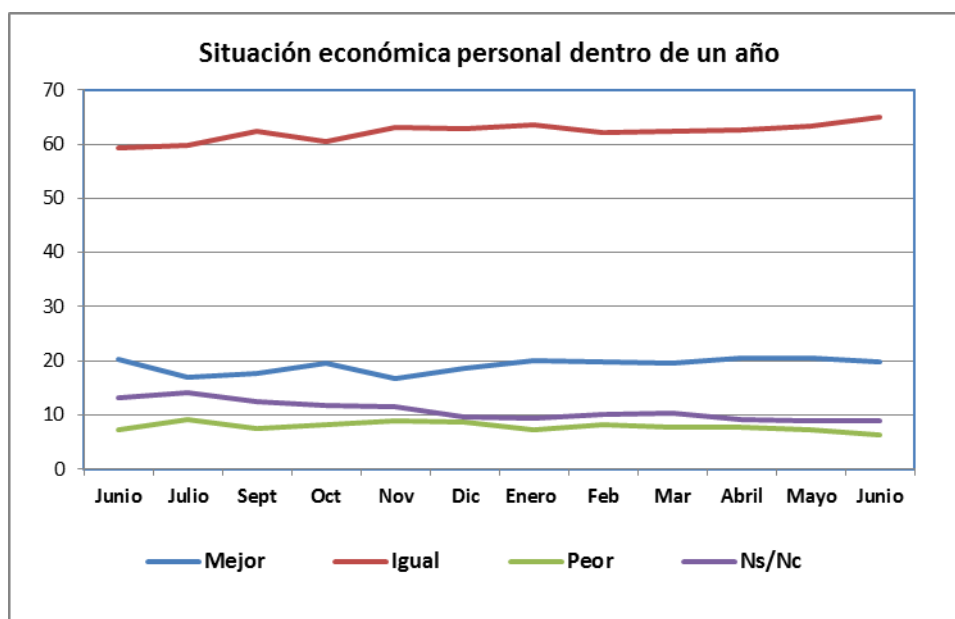


Dentro de un año												
	2016						2017					
	Junio	Julio	Sept	Oct	Nov	Dic	Enero	Feb	Mar	Abril	Mayo	Junio
Mejor	20,2	16,9	17,7	19,6	16,8	18,7	19,9	19,7	19,5	20,6	20,5	19,7
Igual	59,4	59,8	62,3	60,5	63,0	62,9	63,5	62,2	62,4	62,7	63,4	65,0
Peor	7,2	9,2	7,5	8,1	8,8	8,7	7,2	8,1	7,7	7,6	7,3	6,4
NS/NC	13,1	14,1	12,5	11,8	11,5	9,6	9,4	10,0	10,4	9,1	8,9	8,8

El **19,7%** de los encuestados piensa que su situación económica será **mejor** dentro de un año, es **0,8 puntos** menos que el mes anterior y **-0,5 puntos** menos con respecto a junio 2016.

El **65%** piensa que su situación económica seguirá **igual dentro de un año**, se ha incrementado **1,6 puntos** con respecto al mes anterior y **5,6 puntos** con respecto al mismo mes del año anterior.

El **6,4%** opina que su situación económica será **peor** dentro de un año, es **0,9 puntos** menos que la valoración del mes anterior y **-0,8 puntos** menos que la de junio 2016.



Valoración de la evolución de la situación laboral de Mayo 2016 a Mayo de 2017.

El **46,7% de los encuestado trabajan**, 1.163, y el 15% son personas en situación de paro o buscando trabajo, 373. A estas personas se les pregunta por su percepción de cómo va a ser su evolución en materia laboral, si conservará su empleo actual para los que trabajan o encontrarán empleo los que están parados.

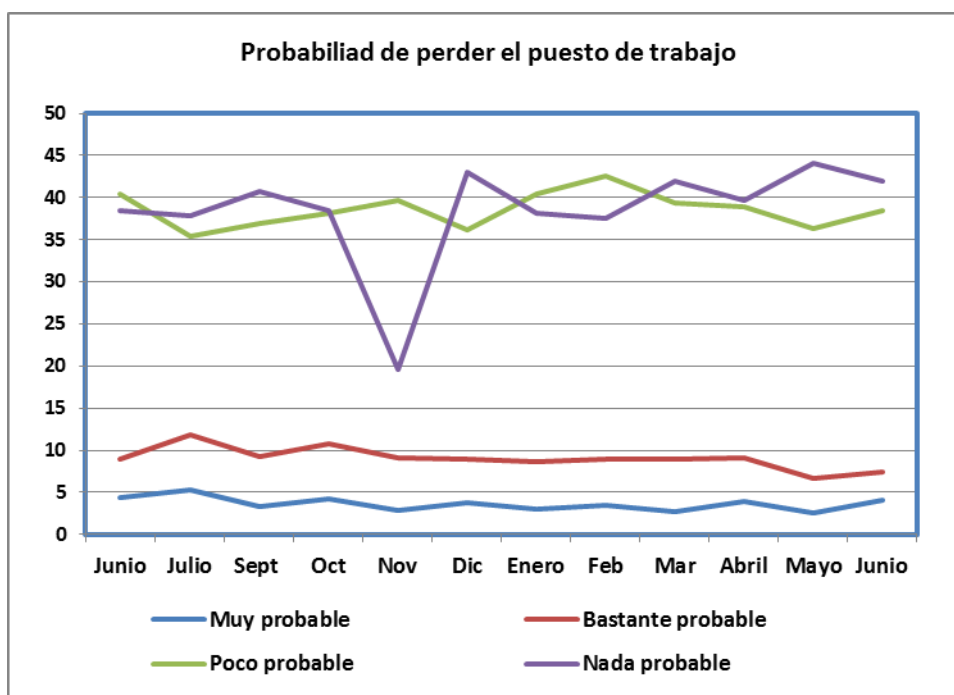
El **80,3%** de los encuestados que trabajan ven **poco/nada probable** perder su puesto de trabajo los próximos meses, porcentaje similar al mes anterior y se ha incrementado **1,5 puntos** con respecto al mismo mes del año anterior.

El **11,5%** ven muy **probable/bastante probable** perder el puesto de trabajo los próximos meses, esta valoración se ha incrementado **2,3 puntos** con respecto al mes anterior y ha disminuido **-1,8 puntos** con respecto a junio 2016.

Probabilidad de perder el puesto de trabajo durante los próximos doce meses.

Solo encuestados que trabajan.(N=1.163)

	2016						2017					
	Junio	Julio	Sept	Oct	Nov	Dic	Enero	Feb	Mar	Abril	Mayo	Junio
Muy probable	4,4	5,3	3,3	4,2	2,9	3,7	3,0	3,4	2,7	3,9	2,5	4,1
Bastante probable	8,9	11,8	9,2	10,8	9,1	8,9	8,6	9,0	8,9	9,1	6,7	7,4
Poco probable	40,4	35,4	37	38,1	39,6	36,1	40,5	42,5	39,4	38,9	36,3	38,4
Nada probable	38,4	37,9	40,7	38,5	19,6	43	38,1	37,6	42	39,6	44,1	41,9
NS/NC	7,9	9,6	9,9	8,4	8,8	8,4	9,7	7,6	6,9	8,4	10,5	8,1



Ha aumentado el optimismo en cuanto a mantener el puesto de trabajo durante los próximos meses, para las personas que están trabajando.

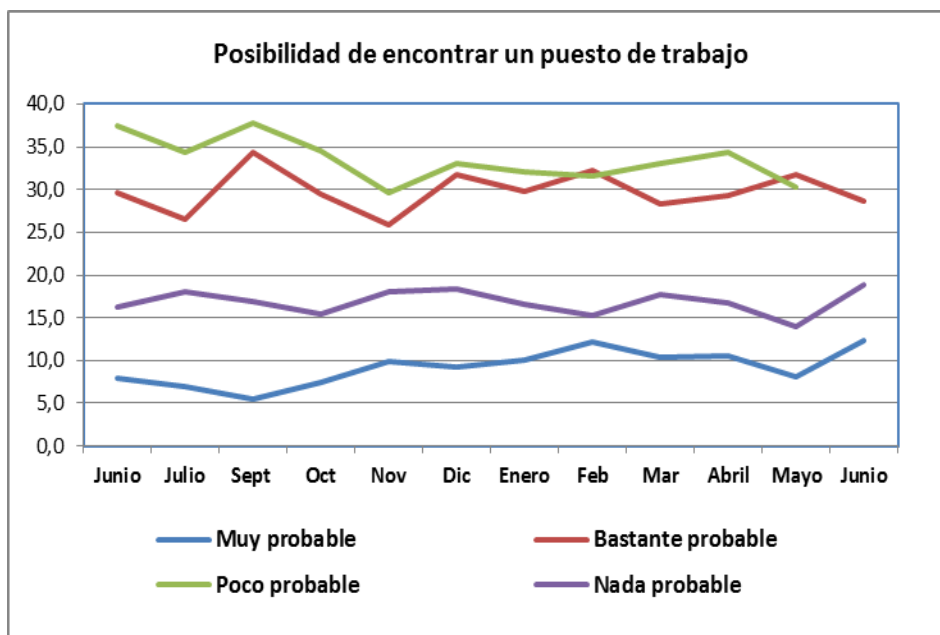
Probabilidad de encontrar un puesto de trabajo durante los próximos doce meses.

Solo encuestados que están parados (N= 373)

	2016						2017					
	Junio	Julio	Sept	Oct	Nov	Dic	Enero	Feb	Mar	Abril	Mayo	Junio
Muy probable	7,9	6,9	5,5	7,5	9,9	9,2	10,0	12,2	10,4	10,6	8,1	12,3
Bastante probable	29,6	26,6	34,4	29,4	25,9	31,8	29,8	32,2	28,3	29,3	31,8	28,7
Poco probable	34,7	37,5	34,4	37,8	34,5	29,6	33,0	32	31,6	33,1	34,3	30,3
Nada probable	16,3	18,1	16,9	15,4	18,0	18,4	16,6	15,3	17,7	16,7	13,9	18,8
NS/NC	11,5	11,0	8,8	9,8	11,8	11,0	10,5	8,3	12	10,4	11,8	9,9

Entre los encuestados que se encuentran en paro, el **41%** opina que es **muy/bastante probable** encontrar un puesto de trabajo en los próximos meses, esta valoración se ha incrementado **1,1 puntos** con respecto al mes anterior y **3,5 puntos** con respecto al mismo mes del año anterior.

El **49,1%** opina que es **poco/nada probable** encontrar un puesto de trabajo los próximos meses, esta valoración se ha incrementado **0,9 puntos** con respecto al mes anterior y ha disminuido **-1,9 menos** con respecto a junio 2016.



Preguntas Variables:

El barómetro del CIS de este mes de Junio, incluye una serie de preguntas sobre uso del tiempo libre: actividades, viajes, ocio.

- **Actividades en las que se emplea el tiempo libre.**

¿En que suele emplear su tiempo libre?	
Ir a bares y discotecas	22,6
Ir al cine o al teatro	20,8
Hacer deporte	33,8
Acudir a un espectáculo deportivo	10,1
Acudir a un concierto o espectáculo musical	11,9
Ir a dar una vuelta, un paseo	71,8
Salir al campo, ir de excursión	35,2
Ver la televisión	68,9
Leer libros, revistas, cómics	42,3
Escuchar música	42,8
Oír la radio	30,7
Ir a alguna asociación o club	10,4
Hacer trabajos manuales	15,6
Navegar por internet, redes sociales, chats, etc.	37,8
Estudiar	12,6
Jugar a algo	13,3
Ir de compras	25,2
NC	0,5

El 71,8% de los encuestados emplea su tiempo libre en ir a dar una vuelta/un paseo; el 68,9% emplea su tiempo libre en ver la tv; el 42,8% en escuchar música, el 42,3% en leer libros, revistas, comics, .etc.; el 37,8% lo emplea en navegar por internet, redes sociales, chats, etc.; el 33,8% lo emplea en hacer deporte.

La mayoría de los encuestados suele emplear su tiempo libre en pasear y en ver la televisión.

- **Aspectos más importantes a la hora de ocupar su tiempo de vacaciones o descanso.**

¿Qué tres aspectos de los que figuran son más importantes para usted?	
Dedicar más tiempo a la familia	56,7
Descansar	55,0
Disfrutar del sol y el aire libre	30,5
Distraerse, divertirse	32,6
Visitar monumentos de interés cultural y artístico	6,0
Conocer lugares nuevos	15,7
Practicar deportes	12,9
Ver a familiares y/o a amigos	34,3
Salir de las obligaciones rutinarias	16,9
Ir a los lugares de siempre	7
NC	32,4

Los tres aspectos más importantes a la hora de ocupar el tiempo de vacaciones o descanso, según los encuestados son:

- El **56,7%**, considera importante dedicar más **tiempo a la familia**.
- El **55%** considera importante **descansar**.
- El **34,3%** considera importante **ver a los familiares y/o amigos/as**.

La mayoría de los encuestados considera importante, atender a la familia, descansar y ver a los amigos y/o familiares.

- **Ideas con las que se relaciona los viajes de ocio.**

¿Con cuáles de las siguientes ideas relaciona Ud. un viaje de ocio?	
Muchos gastos	40,6
Diversión	52,6
Molestias	4,1
Relajación	50,9
Cansancio	11,7
Cultura	32,3
Trabajo	2,9
Evasión	37,3
Estar con la familia	0,4
No poder viajar	0,5
Descansar	0,1
Otra	1,4
NC	0,8

El **52,6%** de los encuestados relaciona los viajes de ocio con la **diversión**, el **50,9%** relaciona los viajes con **relajación**, y el **40,6%** relaciona los viajes con **muchos gastos**.

- **Preferencia en la duración de los viajes de ocio.**

¿Ud. prefiere salir y volver en el día sin pernoctar, hacer viajes cortos (3 o 4 días), hacer viajes largos (5 a 14 días), o viajes más largos (15 o más días)?	
Salir y volver en el día(sin pernoctar)	8,8
Viajes cortos (3 o 4 días)	27,6
Viajes largos (5 a 14 días)	30,0
Viajes más largos (15 o más días)	13,5
Depende	3,2
No tiene preferencia	1,1
No le gusta viajar	2,9
No puede viajar (motivos de salud, económicos, familiares, etc.)	12,7
NS/NC	0,3

El **30%** prefiere viajes de ocio largos de **5 a 14 días**, y un **27,6%** prefiere **viajes cortos** de 3 a 4 días; los **viajes más largos** de más de 15 días lo prefiere el **13,5%**.

- **Preferencia en la elección de destino en los viajes de ocio.**

(SOLO A QUIENES LES GUSTA Y PUEDEN SALIR DE VIAJE, NS/NC).N= 2.104.)

¿Y prefiere ir siempre al mismo sitio o cambiar de destinos?	
Siempre al mismo sitio	14,5
Cambiar de destinos	77,9
Depende	5,5
No tiene preferencia	1,6
NS/NC	0,4

A los que les gusta y pueden salir de viaje, el **77,9%** prefiere **cambiar de destino**, el **14,5%** prefiere ir **siempre al mismo sitio** y el **5,5%** contesta que **depende**.

- **Preferencia en la elección de destino en los viajes de ocio turísticos/ no turísticos.**

(SOLO A QUIENES LES GUSTA Y PUEDEN SALIR DE VIAJE, NS/NC).N= 2.104.)

¿Y prefiere Ud. para viajar en su tiempo libre, de ocio...?	
Un destino tradicional, conocido	33,5
Nuevos destinos turísticos, menos conocidos	36,3
Destinos muy poco conocidos y poco comerciales	15,8
Depende, cualquiera de ellos	9,4
No tiene preferencia	4,1
NS/NC	1,0

En primer lugar para viajes de ocio, el **36,3%** prefiere **nuevos destinos** turísticos, menos conocidos y en segundo lugar el **33,5%** prefiere un **destino tradicional**, conocido; el **15,8%** prefiere **destinos muy poco conocidos** y poco comerciales.

- **Preferencia en la programación de los viajes de ocio.**

(SOLO A QUIENES LES GUSTA Y PUEDEN SALIR DE VIAJE, NS/NC).N= 2.104.)

Y a la hora de programar un viaje, ¿cuál de las siguientes opciones prefiere?	
Planificar personalmente el viaje con la ayuda de una agencia de viajes, asociación-organización, etc.	21,9
Adquirir un paquete turístico completo (alojamiento, manutención, excursiones, actividades, etc.).	10,6
Organizar personalmente el viaje, las actividades, etc.	56,3
Ir a la aventura, improvisar	8,3
NS/NC	2,8

A la hora de programar un viaje de ocio, el **56,3%** prefiere **organizar personalmente el viaje** y las actividades; el **21,9%** prefiere **planificar** personalmente el viaje **con ayuda de una agencia de viajes**, asociación-organización; y el **10,6%** prefiere **adquirir un paquete turístico** completo (alojamiento, manutención, excursiones, actividades...etc.).

- **Preferencia en la temática de los viajes de ocio.**

(SOLO A QUIENES LES GUSTA Y PUEDEN SALIR DE VIAJE, NS/NC).N= 2.104.)

Y cuando viaja, ¿prefiere en primer lugar...? ¿Y en segundo?	Primer lugar Segundo lugar	
	Viajes de playa y sol	41,8
Viajes en los que haya contacto con la naturaleza	21,1	21,9
Viajes rurales	9,9	16,5
Viajes de bienestar o tratamiento de salud	2,5	6,4
Viajes con compromiso social (voluntariado)	0,6	1,1
Viajes de aventuras y deporte	4,3	9,2
Viajes con contenido religioso (peregrinaciones, etc.)	0,5	1
Viajes con carácter cultural (visitar monumentos, museos, etc.)	16	17,8
Viajes a otros países	0,1	0,2
Viajes de carácter familiar	0,8	0,7
Visitar amigos/as	0	0,1
Viajar para conocer gente	0,0	0,0
Otra respuesta	0,9	0,4
NS/NC	1,4	12,8

Cuando se viaja en primer lugar, el **41,8%** prefiere **viajes de playa y sol**, el **21,1%** prefiere viajes en los que haya **contacto con la naturaleza** y **16%** prefiere **viajes de carácter cultural** (visitar monumentos, museos.etc.).

En **segundo lugar**, el **21,9%** prefiere viajes en los que haya **contacto con la naturaleza**, el **17,8%** prefiere viajes de **carácter cultural** (visitar monumentos, museos, etc.), el **16,5%** prefiere viajes rurales.

- **Objetivos buscados a la hora de viajar.**

(SOLO A QUIENES LES GUSTA Y PUEDEN SALIR DE VIAJE, NS/NC).N= 2.104.)

Y en primer lugar,¿ qué busca personalmente a la hora de viajar por ocio? ¿Y en segundo lugar?		
	Primer lugar	Segundo lugar
Descansar y relajarse	46,9	12,3
Evadirse o romper con la vida cotidiana	23,6	29
Reencontrarse con lugares, personas y experiencias ya vividas	3,7	7
Vivir emociones nuevas	6,2	8,3
Conocer otros estilos de vida y lugares	11	17,4
Acercarse a otras gentes y costumbres	3,6	9,3
Vivir nuevas experiencias	3,9	9,2
Nada en particular	0,4	1,6
Disfrutar de la familia	0,3	0,2
Divertirse, pasarlo bien	0,1	0,1
Mejorar la salud	0	0
Otra respuesta	0,0	0,2
NS/NC	0,3	5,3

En **primer lugar** a la hora de viajar personalmente se busca: **Descansar y relajarse** (46,9%); **Evadirse o romper con la vida cotidiana** (23,6%). **Conocer** otros estilos de vida y lugares (11%). Y en **segundo lugar** se busca: **Evadirse o romper con la vida cotidiana** (29%). **Conocer** otros estilos de vida y lugares (17,4%). **Descansar y relajarse** (12,3%).

En general a la **hora de viajar se busca, descansar, romper con la vida cotidiana y conocer otros lugares y estilos de vida.**

- **Formas de disfrutar personalmente de los principales días de ocio.**

A lo largo 2017. ¿A qué ha dedicado o piensa dedicar su periodos de ocio? (excluidos los fines de semana).	
Hacer algún/os viajes turísticos	41,8
Trasladarse a una segunda residencia	14,0
Quedarse en casa	20,7
Visitar a familiares	26,1
Visitar a amigos/as	18,3
Formarse (estudiar, hacer un curso)	5,6
Descansar	31,5
Voluntariado	1,9
No lo tiene pensado aún	9,6
No tiene periodos de ocio	15,9
NS/NC	1,0

El **41,8%** ha dedicado o piensa dedicar sus períodos de ocio (excluidos los fines de semana), a hacer **algún/os viaje/s turístico/s**; el **31,5%** piensa **descansar** en sus períodos de ocio; el **26,1%** piensa **visitar a familiares**, el **20,7%** piensa quedarse en casa; el **18,3%** piensa **visitar a sus amigos**, el **15,9%** contesta que **no tiene periodos de ocio**.

- **Número de períodos de disfrute de los principales días de ocio de 2017.**

((SOLO A QUIENES TIENEN PERIODOS DE OCIO DURANTE EL AÑO 2017).N= 2.095.)

¿En cuántos periodos distintos ha tomado o piensa tomar sus días de ocio en 2017?	
Sin especificar el número de periodos	2,2
En 1 periodo	32,3
En 2 periodos	26,8
En 3 periodos	12,7
En 4 periodos	5,6
En 5 o más periodos	3,7
NS/NC	16,8
Media (periodos)	2,14

El **32,3%** piensa tomar/ha tomado sus principales días de ocio en **1 periodo**, el **26,8%** en **2 periodos**, el **12,7%** en **3 periodos**, un **16,8%** no sabe/no contesta.

La media, se sitúa en 2,14 periodos.

- **Número de días de ocio que se disfrutarán en 2017.**

((SOLO A QUIENES TIENEN PERIODOS DE OCIO DURANTE EL AÑO 2017).N= 2.095.)

¿Cuántos días de ocio de manera aproximada ha disfrutado o disfrutará Ud. a lo largo de este año?	
Sin especificar el número de días	2,5
De 1 a 7 días	9,5
De 8 a 15 días	17,9
De 16 a 30 días	33,8
De 31 a 60 días	11,9
De 61 a 89 días	1,1
90 días y más	10,5
NS/NC	12,7
Media (días)	32,47

El **33,8%** disfrutará de 16 a 30 días de ocio a lo largo de 2017; el 17,9% disfrutará de 8 a 15 días; el 11,9% disfrutará de 31 a 60 días; el 12,7% no sabe de cuantos días podrá disfrutar. **La media de días que se disfrutarán está en 32,47.**

- **Personas con las que se suele pasar el periodo de ocio más largo.**

(SOLO A QUIENES TIENEN PERIODOS DE OCIO DURANTE EL AÑO 2017).N= 2.095.).

¿Con quién suele Ud. pasar el periodo de ocio más largo (el que tenga mayor número de días)?	
Solo/a	5,6
Con su pareja	31,6
Con su familia, con la que vive el resto del año	42,4
Con su familia, con la que no vive el resto del año	7,0
Con un amigo/a o con un grupo de amigos/as	9,7
Con un grupo organizado (excursiones, tours)	0,6
Pareja y/o familia y amigos/as	0,5
Otra respuesta	0,2
NC	2,4

El **42,4%** suele pasar el periodo de ocio más largo (vacaciones) con **su familia con la que vive el resto del año**; el **31,6%** lo pasa con **su pareja**; el **9,7%** lo pasa con un amigo/a o grupos de amigos/as; el **7%** con su familia con la que no vive el resto del año y un **5,6%** pasa su periodo de ocio solo/a.

- **Comparación de las actividades realizadas en los periodos de ocio con las del resto.**

(SOLO A QUIENES TIENEN PERIODOS DE OCIO DURANTE EL AÑO 2017).N= 2.095.).

¿Diría Ud. que en sus periodos de ocio hace cosas muy distintas de las que hace en su tiempo libre durante el resto de días de descanso del año, o más o menos las mismas?	
Muy distintas	50,5
Más o menos las mismas	47,1
NC	2,5

El **50,5%** contesta que hace **cosas muy distintas** cuando disfruta de su periodo de vacaciones y el **47,1%** contesta que más o menos **hace lo mismo** que fuera de su periodo de tiempo libre.

Sensación personal tras la vuelta de los períodos de ocio.

(SOLO A QUIENES TIENEN PERIODOS DE OCIO DURANTE EL AÑO 2017).N= 2.095.).

Normalmente, al terminar sus periodos de ocio y reincorporarse a su vida normal ¿Qué sensaciones ha tenido o suele tener?	
Satisfacción al reemprender la vida normal	32,1
No ha tenido ninguna sensación	37,5
Temor a enfrentarse con las rutinas de siempre	21,3
Otra sensación	0,6
Pereza, desgana, resignación por volver a la rutina	2,3
Satisfacción por lo realizado, venir renovado/a, contento/a	0,6
Volver a la normalidad	0,2
NS/NC	5,4

El **37,5%** no tiene ninguna sensación especial al incorporarse a su vida normal después de un período de vacaciones; el **32,1%** siente **satisfacción al reemprender la vida normal**; el **21,3%** siente **temor** a enfrentarse con las rutinas de siempre.

- **Destino principal de los viajes turísticos durante el año 2017. (nacional o extranjero).**

(SOLO A QUIENES HACEN ALGÚN VIAJE TURÍSTICO EN LOS PERIODOS DE OCIO DURANTE EL AÑO 2017).N= 1.041).

¿Podría decirme si el lugar principal al que ha viajado, o tiene pensado viajar por razones turísticas, es dentro de España o en el extranjero? (El lugar principal se refiere al lugar donde pasa más días).	
En España	67,8
En el extranjero	27,7
Otra respuesta	2,2
NS/NC	2,3

El **67,8%** contesta que su destino principal de turismo es **España** y el **27,7%** contesta que su destino de viaje turístico es el extranjero.

- **Tipo de destino principal de los viajes turísticos durante el año 2017.**

(SOLO A QUIENES HACEN ALGÚN VIAJE TURÍSTICO EN LOS PERIODOS DE OCIO DURANTE EL AÑO 2017). N= 1.041).

¿Y podría decirme si el lugar principal al que ha viajado, o tiene pensado viajar para hacer turismo, se trata de un pueblo de la costa o cercano a la costa, de una ciudad costera, de un pueblo en el campo o en la montaña o de una ciudad del interior o de un viaje itinerante?	
Pueblo de la costa o cercano a la costa	31,0
Ciudad costera	19,9
Pueblo en el campo o la montaña	14,1
Ciudad en el interior	14,1
Viaje itinerante	14,1
Otra respuesta	3,5
NS/NC	3,3

El **31%** **viaja o** tiene pensado viajar a un **pueblo de la costa o cercano a la costa**; el **19,9%** tiene pensado viajar a una ciudad costera; el **14,1%** viajara al pueblo; el **14,1%** viajara a una ciudad del interior; el **14,1%** viajará itinerante.

- **Propiedad de la segunda residencia a la que se trasladan durante los periodos de ocio.**

(SOLO A QUIENES SE TRASLADAN A UNA SEGUNDA RESIDENCIA EN LOS PERIODOS DE OCIO DURANTE EL AÑO 2017) (N=348).

¿Me podría decir de quién es la propiedad de esa segunda residencia?	
De su propiedad (entrevistado/a o de su pareja)	52,0
Alquilada	8,3
De sus familiares	31,6
De los/as familiares de su pareja	4,0
De amigos/as	1,4
Otra respuesta	0,3
NS/NC	2,3

De los que se trasladan a una segunda residencia en vacaciones, el **52%** **es propietario** de la misma; el **31,6%** se traslada a una **propiedad de sus familiares**; el **8,3%** **alquilan** una propiedad para trasladarse en vacaciones.

- **Ubicación principal de la segunda residencia a la que se trasladan.**

(SOLO A QUIENES SE TRASLADAN A UNA SEGUNDA RESIDENCIA EN LOS PERIODOS DE OCIO DURANTE EL AÑO 2017) (N=348).

¿Y podría decirme si el lugar principal en el que tiene su segunda residencia, se trata de un pueblo de la costa o cercano a la costa, de una ciudad costera, de un pueblo en el campo o en la montaña, de una ciudad del interior o de una casa en su propio pueblo/ciudad colindante?	
Pueblo de la costa o cercano a la costa	34,8
Ciudad costera	11,2
Pueblo en el campo o la montaña	38,2
Ciudad en el interior	7,5
Una casa en su propio pueblo/ciudad o colindante	4,9
Otra respuesta	0,9
NS/NC	2,6

El **38,2%** tiene su segunda residencia en el **pueblo en el campo o la montaña**, el **34,8%** tiene la residencia en un pueblo de la costa o cercano a la costa, el **11,2%** tiene la residencia en una **ciudad costera**.

- **Distancia.**

(SOLO A QUIENES SE TRASLADAN A UNA SEGUNDA RESIDENCIA EN LOS PERIODOS DE OCIO DURANTE EL AÑO 2017) (N=348).

¿A qué distancia se encuentra de su residencia habitual?	
No hay distancia	0,3
De 1 a 10 km	4,9
De 11 a 20 km	4,9
De 21 a 30 km	4,3
De 31 a 40 km	1,7
De 41 a 50 km	5,2
De 51 a 60 km	5,2
De 61 a 70 km	4,0
De 71 a 80 km	3,2
De 81 a 90 km	2,3
De 91 a 100 km	5,7
De 101 a 200 km	15,2
De 201 a 300 km	4,6
De 301 a 400 km	7,2
De 401 a 500 km	6,3
Más de 500 km	16,1
NS/NC	8,9
Media (km)	302,36

La distancia media es 302,36 km, es el recorrido que se suele hacer para trasladarse a la segunda residencia situada principalmente en algún pueblo costero o cercano a la costa.

- **Coincidencia.**

¿Cuál de las siguientes situaciones se ajusta más a su caso?	
Toda su familia vive en la misma localidad que usted	25,5
La mayor parte de su familia viven en la misma localidad que usted	33,8
Aproximadamente la mitad de su familia vive en la misma localidad que usted y la otra no	15,9
La mayor parte de su familia no vive en la misma localidad que Ud.	15,9
Toda su familia vive en una localidad distinta a donde Ud. vive	8,5
NC	0,4

El **33,8%** de los casos, la **mayor parte de su familia** vive en su misma localidad; en el **25,5%** de los casos **toda la familia** vive en su misma localidad; el **15,9%** de los casos, su **familia vive la mitad** en su misma localidad y la otra mitad fuera y en el **15,9%**, la mayor parte de **su familia no vive en su misma localidad**.

- **Características de la forma de ser personal.**

Ahora, dígame, por favor en qué medida las siguientes frases describen su forma de ser						
	Si, completamente	Más bien si	Ni sí ni no	Más bien no	No, en absoluto	NS/NC
Tiende a ser reservado	9,6	33,4	8,6	28,8	18,5	1,2
Se deja dominar por el estrés	4,6	17,9	11,5	39,8	25,1	1,2
Le resulta fácil ponerse en el lugar de los/as demás	30,9	41,4	12,4	10,5	3	1,8
Tiene poco interés por lo artístico	7,2	21,1	14,2	30,2	25,9	1,4
Es extrovertido/a y sociable	33,7	42,8	10,8	9,6	1,8	1,3
Tiene tendencia a criticar a los/as demás	2,4	11,6	12,8	41,2	31,0	1,0
Realiza concienzudamente las cosas que tiene que hacer	37,6	44,3	9,5	6,5	1,3	0,8
Se pone nervioso/a con facilidad	11,4	24,4	13,8	33,4	16,2	0,8
Tiene mucha imaginación	20,3	35,4	17,3	19,5	5,3	2,3
Tiende a ser perezoso/a	3,4	13,4	10,1	37	35,4	0,8

El **37,6%** se identifica completamente en su forma de ser, con la frase, **“Realiza concienzudamente las cosas que tiene que hacer”**.

El **33,7%** se identifica completamente con la frase, **“Es extrovertido y sociable”**.

El **30,9%** se identifica completamente con la frase, **“Le resulta fácil ponerse en el lugar de los demás”**.

El **41,2%**, no se siente identificado con la frase, **“tiene tendencia a criticar a los demás”**.

El **39,8%** no se siente identificado con la frase, **“se deja dominar por el estrés”**.

El **33,4%** no se siente identificado con la frase **“se pone nervioso con facilidad”**