

2017

BARÓMETRO DEL CENTRO DE INVESTIGACIONES SOCIOLOGICAS (CIS)-MAYO 2017



14 de Junio de 2017

COMENTARIOS

Del 1 al 9 de Mayo de 2017 se han realizado 2.479 entrevistas personales en los domicilios a una población mayor de 18 años, correspondiendo el 48,4% a hombres y el 51,6% a mujeres, con un margen de error real de $\pm 2\%$ para el conjunto de la muestra. A la vista de los datos presentados, los resultados más significativos son los siguientes:

Valoración sobre los principales problemas de España.

PROBLEMAS PRINCIPALES EN ESPAÑA DESDE MAYO 2016 HASTA MAYO 2017												
	2016							2017				
	Mayo	Junio	Julio	Sept	Oct	Nov	Dic	Enero	Feb	Marzo	Abril	Mayo
Paro	75,3	76,4	75,6	71,6	71,3	72,9	74,7	73,3	72,2	72,3	69,6	71,4
Corrupción y fraude	46,7	44,9	43,4	36,6	37,6	36,1	36,7	33,8	37,3	44,8	42,0	54,3
Problemas económicos	23,6	25,1	22,8	23,7	24,2	23,9	24,7	25,2	27,0	22,0	21,2	21,1
Políticos, partidos y política	21,3	21,1	19,4	29,3	29,5	25,7	22,1	23,5	23,4	20,5	20,9	18,1
Sanidad	10,7	10,0	12,0	11,2	12,1	13,6	13,7	13,3	13,9	11,7	12,6	9,6
Problemas de índole social	9,7	11,6	8,9	8,5	8,2	10,2	12,2	10,5	10,1	10,8	10,1	9,2
Educación	9,1	9,7	10,4	10,9	11	14,4	13,5	9,5	9,5	10,3	10,4	8,8
Calidad empleo	4,5	4,8	5,9	4,2	4,8	6,8	7,4	6,6	5,7	6,5	6,7	7,3
Pensiones	2,5	2,3	4,2	3,5	2,8	5	4,2	5,2	4,0	4,3	4,5	4,3
Inmigración	2,9	3,3	2,9	3	3,2	3,9	3,1	3,8	3,4	4,1	4,0	3,5
Inseguridad ciudadana	2,3	3,1	2,0	1,9	2,6	3,3	3,2	3,7	2,7	3,0	3,7	2,7
La violencia contra la mujer	0,6	0,9	0,5	0,9	0,5	1,1	0,6	1,8	1,6	3,4	2,8	1,3

1.- Respecto al mes anterior:

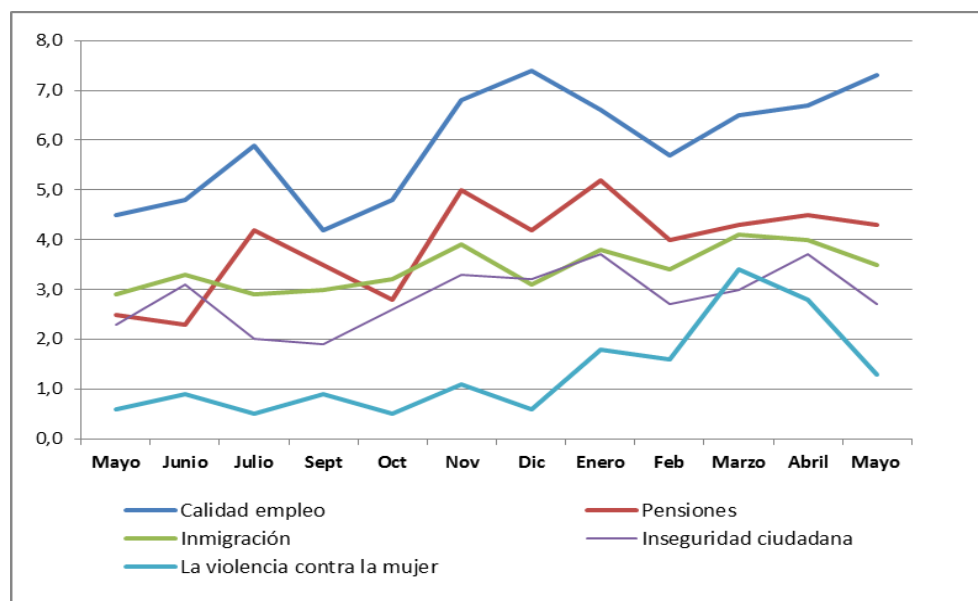
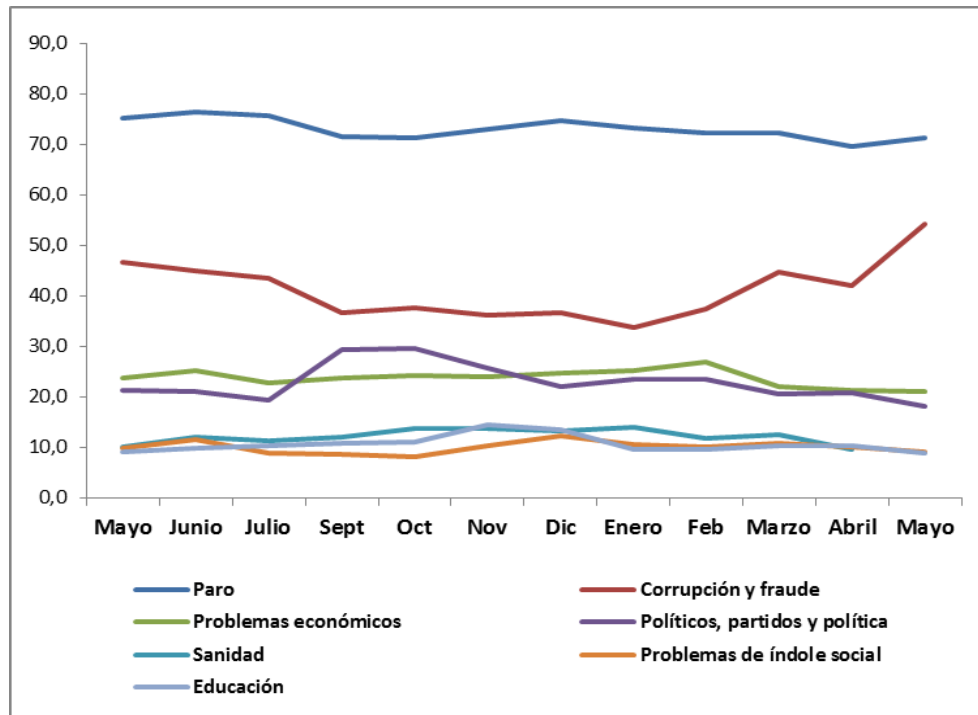
Según la encuesta del CIS realizada en el mes de Mayo 2017 los problemas principales que existen actualmente en España y que consiguen una valoración superior a **10 puntos**, son por orden: el paro (71,4%); corrupción y fraude (54,3%); problemas económicos (21,1%); políticos, partidos y política (18,1%); y por debajo de 10 puntos: sanidad (9,6%), problemas de índoles social (9,2%), educación (8,8%) y calidad en el empleo (7,3%).

Las variaciones con respecto al mes anterior y que supone un incremento en más de un punto porcentual en la preocupación de los encuestados, son los siguientes:

- El **paro**, aumenta **1,8 puntos** en la preocupación de los encuestados con respecto al mes anterior y sigue siendo el principal problema en España.
- **Corrupción y fraude** que ha aumentado **12,3 puntos** en un mes y se mantiene como el segundo problema en España para el 54,3% de los encuestados.

Se reduce en más de un punto la valoración de:

- **Políticos, partidos y política** que disminuye **-2,8 puntos**, con respecto al mes anterior.
- **Sanidad** que disminuye **-3 puntos**, con respecto al mes anterior.
- **Educación** que disminuye **-1,6 puntos**.
- **La violencia contra la mujer** que disminuye **-1,5 puntos** respecto al mes anterior.



2.- Respecto al mismo mes del año anterior:

Si comparamos las respuestas, ante los principales problemas que tiene España, entre Mayo de 2017 y 2016, aumenta la puntuación en los siguientes ítems:

- **Corrupción y fraude** se ha incrementado **7,6 puntos** y sigue siendo el segundo problema principal en España.
- **Calidad en el empleo** que aumenta **2,8 puntos**.
- **Pensiones** que aumenta **1,8 puntos**.

Y pierden puntuación:

- El **paro**, que disminuye **-3,9 puntos** pero sigue siendo el principal problema de España.
- **Problemas económicos**, que disminuye **-2,5 puntos**.
- **Políticos, partidos y política** que disminuye **-3,2 puntos**.
- **Sanidad** que disminuye **-1,1 puntos**.

Valoración sobre los problemas que los encuestados identifican como que les afectan personalmente en mayor medida.

PROBLEMAS QUE PERSONALMENTE LE AFECTAN MÁS DESDE MAYO 2016 HASTA MAYO 2017												
	2016							2017				
	Mayo	Junio	Julio	Sept	Oct	Nov	Dic	Enero	Feb	Mar	Abril	Mayo
Paro	44,2	44,3	41,5	37,7	42,5	40,5	37,6	37,7	39,2	39,9	37,4	38,4
Problemas económicos	22,0	25,4	23,0	23,6	23,8	24,3	23,1	23,5	25,5	24,3	22	21,3
Políticos, partidos y política	8,5	8,9	7,5	11,3	11,1	9,2	8,3	8,3	8,2	7,4	8,5	6,9
Sanidad	10,7	10,2	10,8	11,5	11,3	13	13,2	12,6	12,1	11,3	12,9	10,0
Corrupción y fraude	16,5	15,1	16,3	13,7	14,3	12,3	11,9	10,4	13,1	15,0	14,6	18,4
Calidad empleo	7,3	6,7	7,1	7,3	8	9,2	10,1	8,8	7,6	8,6	9,5	9,8
Educación	9,3	9,8	9,9	11,0	9,8	13,2	12,0	9,4	9,6	8,8	10,4	8,3
Pensiones	6,2	6,7	8,1	7,6	7,2	9,5	9,4	9,1	8,7	9,3	9,7	8,4
Preocupaciones personales	3,5	4,3	3,5	3,1	2,9	2,9	3,1	3,2	4,3	3,6	3	4,0
Problemas de índole social	7,2	7,0	6,1	5,6	6,5	6,4	8,0	6,7	7,0	6,8	6,7	6,1

1.- Respecto al mes anterior:

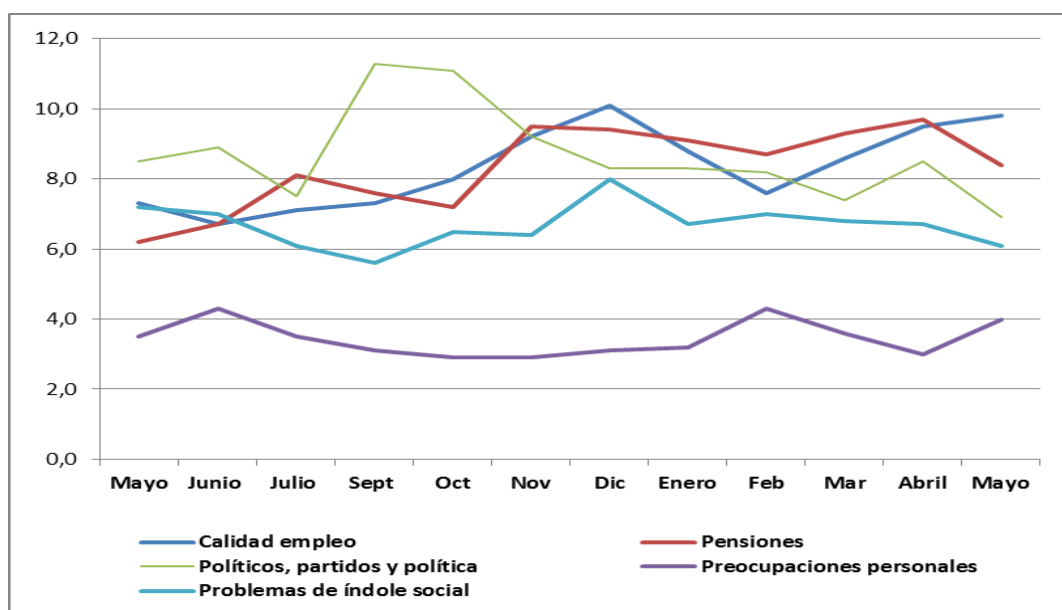
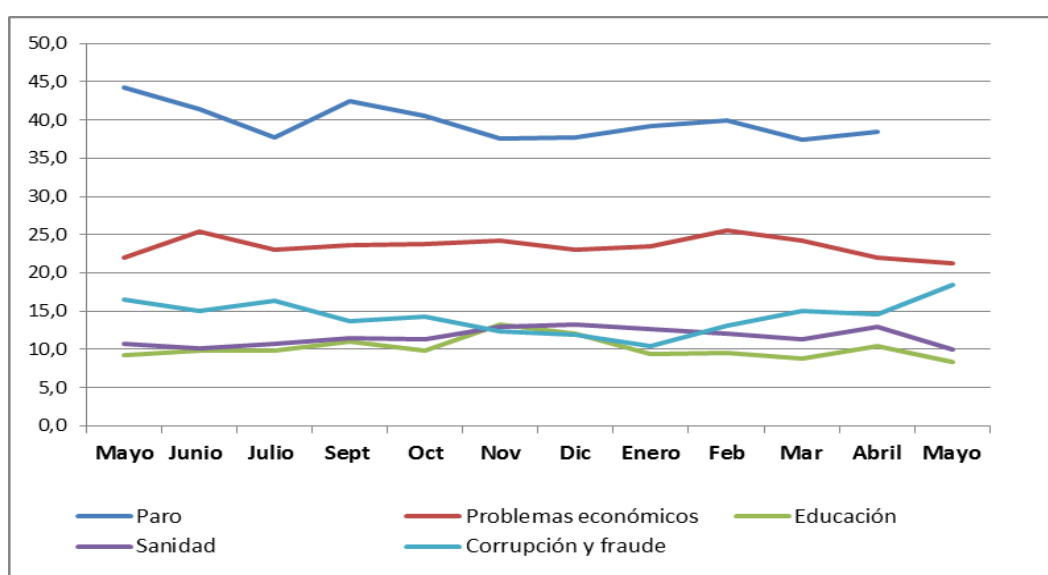
Los problemas que personalmente afectan más a los encuestados en Mayo y con valoración superior a 10 puntos, son por orden: el paro (38,4%), los problemas económicos (21,3%), corrupción y fraude (18,4%), sanidad (10,0%), calidad en el empleo (9,8%), pensiones (8,4%) y educación (8,3%).

Las variaciones con respecto al mes anterior y que suponen un aumento en más de un punto porcentual en la preocupación de los encuestados son las siguientes:

- **Corrupción y fraude** se ha incrementado **3,8 puntos** en la preocupación de los encuestados.
- **El paro** se ha incrementado **1 punto** en relación al mes anterior.
- **Las preocupaciones personales** se ha incrementado **1 punto**.

Y pierden puntuación:

- **Sanidad** ha disminuido **-2,9 puntos** en relación al mes anterior.
- **Educación** ha disminuido **-2,1 puntos** respecto al mes anterior.
- **Políticos, partidos y política** ha disminuido **-1,6 puntos** respecto al mes anterior,



2.- Respecto al mismo mes del año anterior:

La variación con respecto al mismo mes del año anterior y que suponen un aumento de más de un punto porcentual, son las siguientes:

- **Corrupción y fraude** que ha aumentado **1,9 puntos**.
- **Calidad del empleo** ha aumentado **2,5 puntos**.
- **Pensiones** ha aumentado **2,2 puntos**.

Y pierden puntuación:

- El **paro** que ha disminuido **-5,8 puntos** con respecto al mismo mes del año anterior.
- **Políticos, partidos y política** ha disminuido **-1,6 puntos**.
- **Problemas económicos** que ha disminuido ligeramente **-0,7 puntos**.

Comparación entre problemas generales y problemas personales.

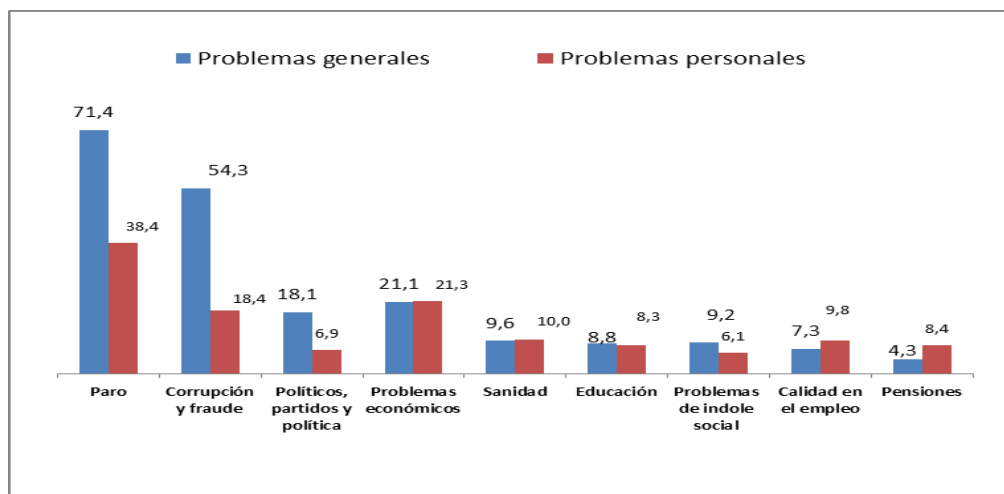
El **paro**, sigue siendo la mayor preocupación, tanto como “problema que personalmente le afectan más” como, “problema principal en España”.

Corrupción y fraude es el segundo problema de España y los **problemas económicos** el tercer problema general de España.

Como problemas personales en segundo lugar se sitúan los problemas económicos y en tercer lugar corrupción y fraude.

Tanto a nivel general como personal se coinciden en tres problemas principales: paro, corrupción y fraude y problemas económicos, solo varía el orden en que se sitúan a nivel general y personal.

COMPARACIÓN ENTRE LAS RESPUESTAS "PROBLEMAS PRINCIPALES EN ESPAÑA Y "PROBLEMAS QUE PERSONALMENTE LE AFECTA MÁS"		
MAYO	Problemas generales	Problemas personales
Paro	71,4	38,4
Corrupción y fraude	54,3	18,4
Políticos, partidos y política	18,1	6,9
Problemas económicos	21,1	21,3
Sanidad	9,6	10,0
Educación	8,8	8,3
Problemas de índole social	9,2	6,1
Calidad en el empleo	7,3	9,8
Pensiones	4,3	8,4

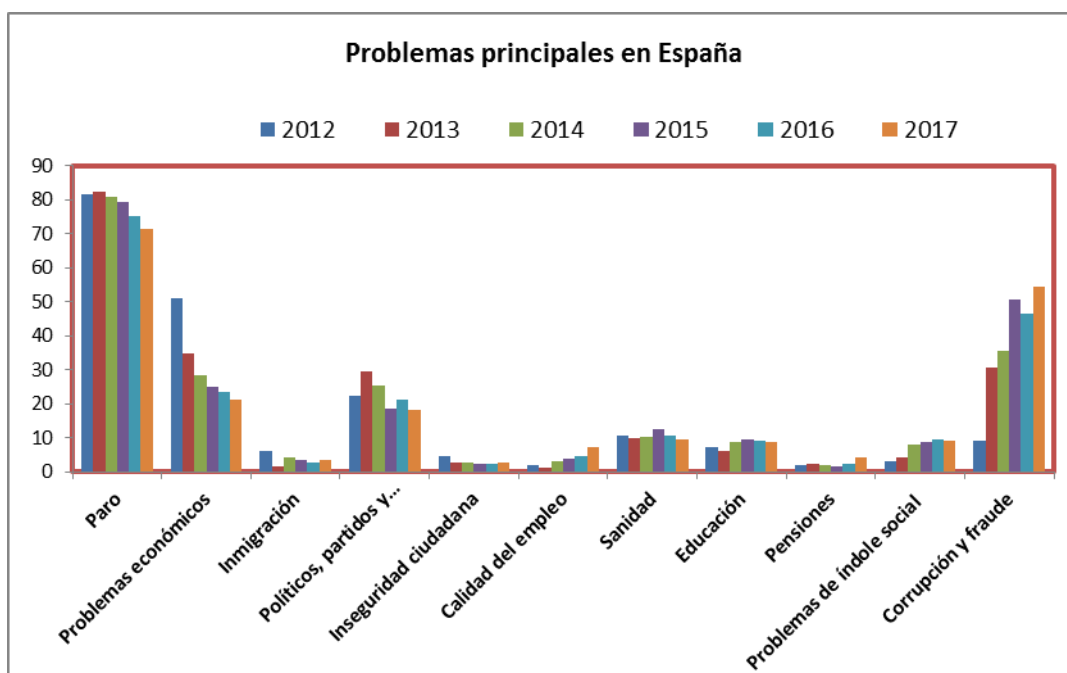


Evolución temporal.

Entre Mayo de 2012 y Mayo 2017 las respuestas a los principales problemas que existen en España han variado en su valoración:

- El **paro** se mantiene como el principal problema durante estos años, aunque alcanza la menor valoración en este mes de mayo con respecto a los años anteriores.
- La **corrupción y fraude**, registra el mayor aumento en relación a los años anteriores, con respecto a 2016 se ha incrementado en 7,6 puntos y en relación a 2012 se ha incrementado 45 puntos.
- Los **problemas económicos**, ha disminuido su valoración con respecto a los años anteriores, aunque sigue siendo el tercer problema que preocupa a los encuestados.
- **Políticos, partidos y política**, sigue preocupando a nivel general teniendo en este mes de mayo una valoración menor en comparación con el año 2016.
- La preocupación por la **sanidad y la educación** se ha incrementado en estos años, e igualmente se ha incrementado la preocupación por los **problemas de índole social**.

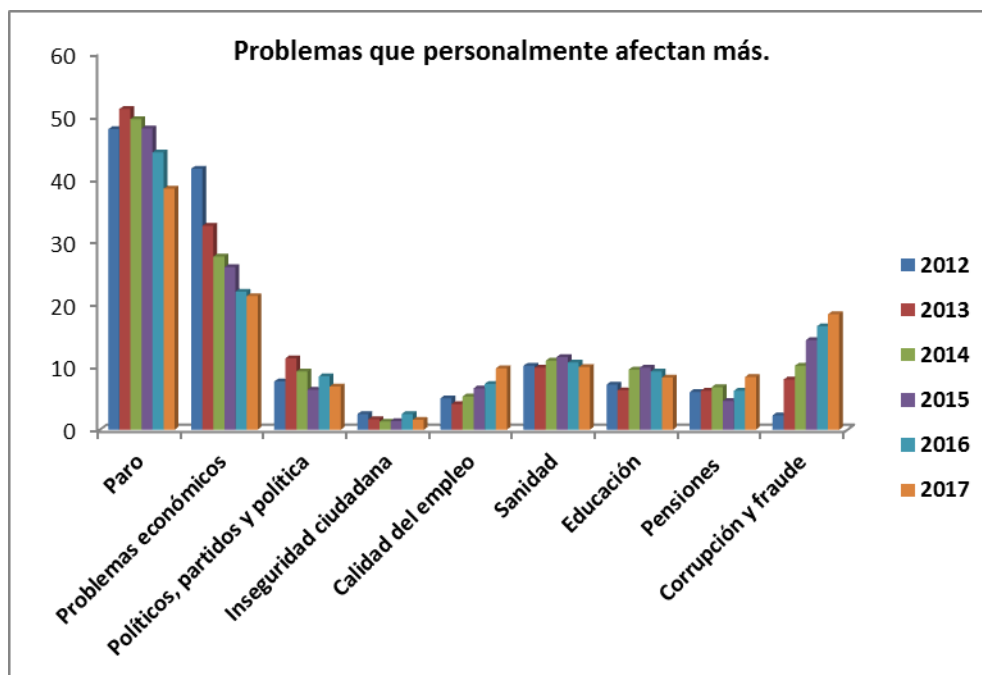
PROBLEMAS PRINCIPALES EN ESPAÑA (MAYO 2012-2017)						
	2012	2013	2014	2015	2016	2017
<i>Paro</i>	81,6	82,4	80,8	79,4	75,3	71,4
<i>Problemas económicos</i>	50,9	34,8	28,6	25,1	23,6	21,1
<i>Inmigración</i>	6,2	1,5	4,3	3,7	2,9	3,5
<i>Políticos, partidos y política</i>	22,5	29,6	25,6	18,8	21,3	18,1
<i>Inseguridad ciudadana</i>	4,5	2,6	2,8	2,3	2,3	2,7
<i>Calidad del empleo</i>	2,1	1,3	3,0	4	4,5	7,3
<i>Sanidad</i>	10,6	10	10,4	12,7	10,7	9,6
<i>Educación</i>	7,3	6,3	8,7	9,6	9,1	8,8
<i>Pensiones</i>	2,2	2,4	2,1	1,6	2,5	4,3
<i>Problemas de índole social</i>	3,2	4,4	7,9	8,7	9,7	9,2
<i>Corrupción y fraude</i>	9,3	30,6	35,7	50,8	46,7	54,3



**PROBLEMAS QUE PERSONALMENTE LE AFECTAN MÁS
(MAYO 2012-2017)**

	2012	2013	2014	2015	2016	2017
<i>Paro</i>	47,9	51,1	49,5	48,0	44,2	38,4
<i>Problemas económicos</i>	41,6	32,5	27,6	25,9	22,0	21,3
<i>Políticos, partidos y política</i>	7,7	11,4	9,3	6,4	8,5	6,9
<i>Inseguridad ciudadana</i>	2,5	1,7	1,3	1,4	2,5	1,6
<i>Calidad del empleo</i>	5,0	4,1	5,3	6,6	7,3	9,8
<i>Sanidad</i>	10,2	9,9	11,0	11,6	10,7	10,0
<i>Educación</i>	7,2	6,3	9,6	9,9	9,3	8,3
<i>Pensiones</i>	6	6,2	6,8	4,6	6,2	8,4
<i>Corrupción y fraude</i>	2,3	8,0	10,2	14,3	16,5	18,4

- El **paro es el principal problema** que preocupa personalmente a los encuestados, durante todos estos años, aunque en este mes de mayo 2017 registra la valoración más baja de la serie.
- El **segundo problema son los económicos**, su valoración más alta se ha registrado en mayo de 2012 y la más baja se ha registrado en este mes de mayo.
- **La corrupción y fraude** es un problema que ha ido incrementándose desde el 2013, a medida que se descubren y juzgan nuevos casos de corrupción.
- La **sanidad, educación y pensiones** son problemas que preocupan con distintas valoraciones en estos años.



Valoración de la situación política de España

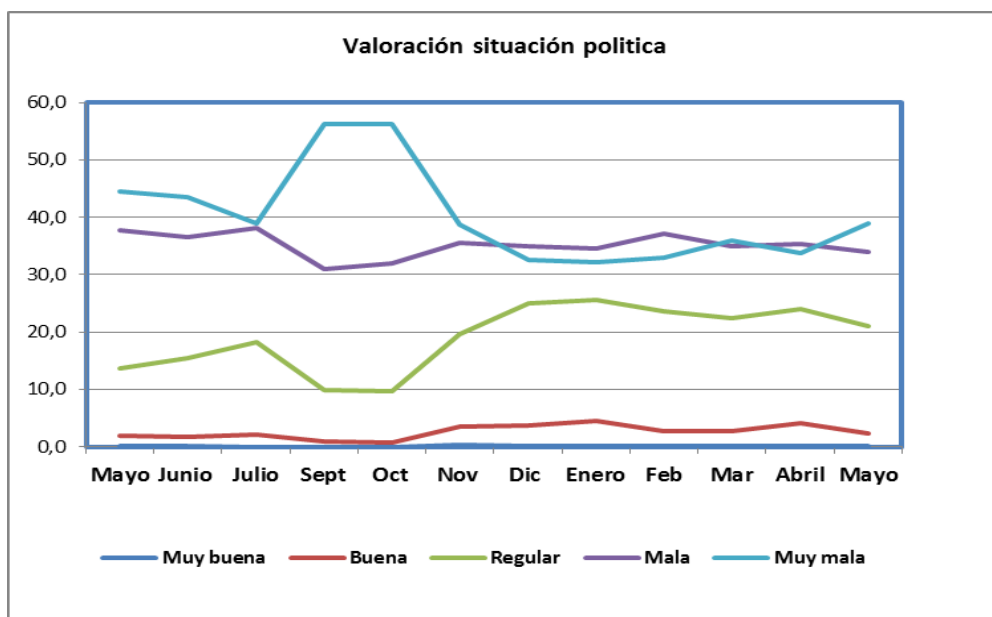
El **72,9%** de los encuestados percibe la **situación política como mala/muy mala**, esta valoración se ha incrementado **3,9 puntos** en relación al mes anterior; la calificación de muy mala se ha incrementado 5,2 puntos respecto al mes anterior y la de mala ha disminuido -1,3 puntos.

El **21,1%** califica la situación política de **regular**, esta valoración ha disminuido **-2,9 puntos** respecto al mes anterior.

El **2,5%** califica la situación política de **buena/muy buena**, esta valoración ha disminuido **-1,7 puntos** respecto al mes anterior.

En este mes la valoración de la situación política es peor que en los cuatro meses anteriores.

VALORACIÓN DE LA SITUACIÓN POLÍTICA DESDE MAYO 2016 HASTA MAYO 2017												
Situación política actual general												
	2016							2017				
	Mayo	Junio	Julio	Sept	Oct	Nov	Dic	Enero	Feb	Mar	Abril	Mayo
Muy buena	0,1	0,1	0,0	0,0	0,0	0,3	0,1	0,2	0,2	0,2	0,1	0,2
Buena	1,9	1,8	2,1	0,9	0,8	3,5	3,8	4,5	2,7	2,7	4,1	2,3
Regular	13,7	15,4	18,3	9,9	9,6	19,6	25,1	25,7	23,6	22,4	24,0	21,1
Mala	37,7	36,5	38,1	30,9	31,9	35,6	34,9	34,6	37,2	34,9	35,3	34,0
Muy mala	44,6	43,6	39,0	56,2	56,2	38,7	32,6	32,2	32,9	36	33,7	38,9



De cara al futuro:

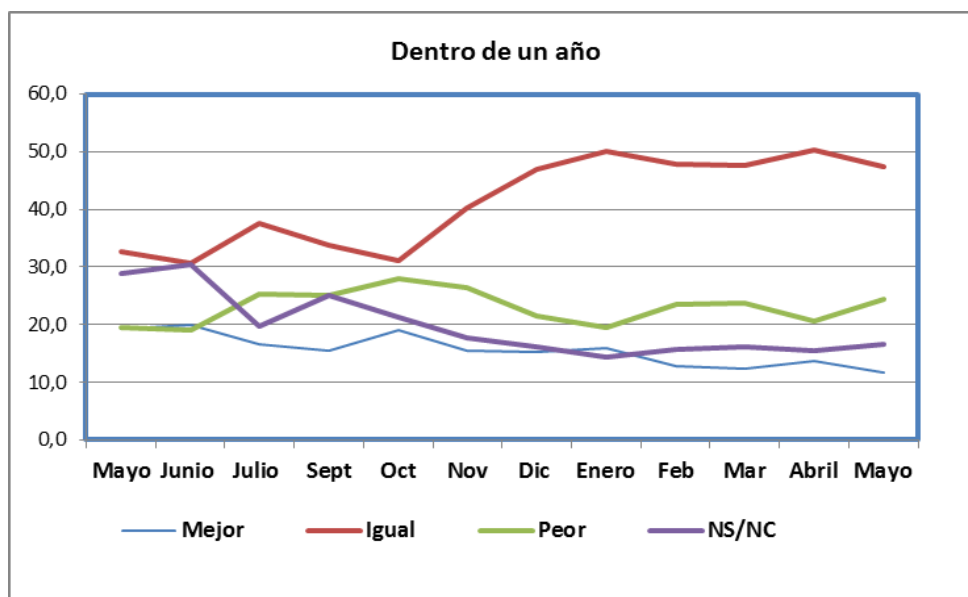
El **47,5 %** de los encuestados manifiesta que **la situación política seguirá igual dentro de un año**, esta valoración ha disminuido **-2,7 puntos** respecto al mes anterior.

El **24,3%** considera que la situación política **será peor** dentro de un año, esta valoración se ha incrementado **3,6 puntos** en relación al mes anterior.

El **11,7%** considera que la situación política será mejor dentro de un año, esta valoración ha disminuido - 2 puntos en relación al mes anterior.

Dentro de un año

	2016							2017				
	Mayo	Junio	Julio	Sept	Oct	Nov	Dic	Enero	Feb	Mar	Abril	Mayo
Mejor	19,3	19,9	16,7	15,4	19,1	15,5	15,2	16	12,8	12,4	13,7	11,7
Igual	32,6	30,6	37,5	33,7	31	40,3	47,0	50	47,8	47,6	50,2	47,5
Peor	19,4	19,0	25,4	25,1	28	26,4	21,6	19,6	23,6	23,8	20,7	24,3
NS/NC	28,8	30,4	19,8	25	21,2	17,8	16,2	14,4	15,7	16,2	15,4	16,6



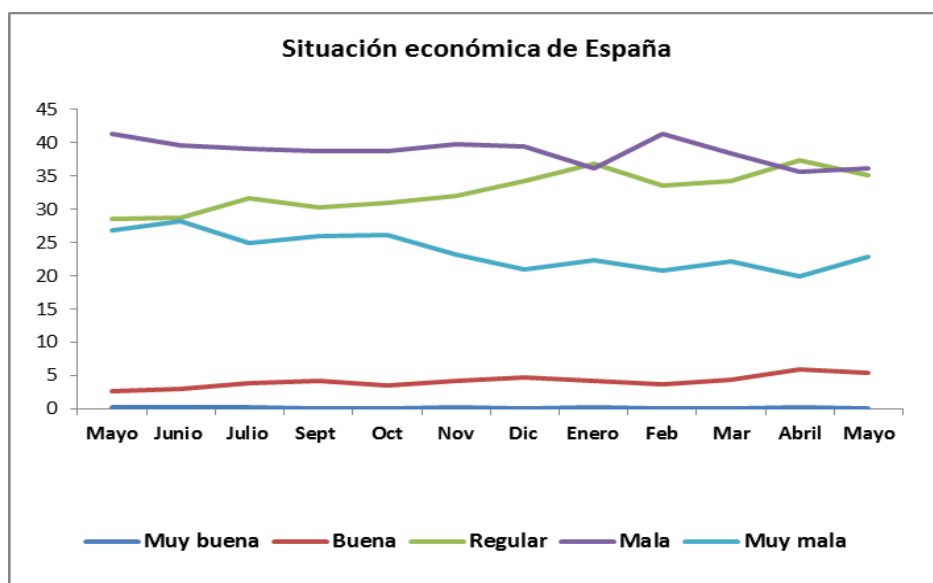
Valoración de la situación económica de España

VALORACIÓN DE LA SITUACIÓN ECONÓMICA GENERAL DE ESPAÑA DESDE MAYO 2016 HASTA MAYO 2017												
Situación económica actual												
	2016							2017				
	Mayo	Junio	Julio	Sept	Oct	Nov	Dic	Enero	Feb	Mar	Abril	Mayo
Muy buena	0,2	0,2	0,2	0,1	0,1	0,2	0,1	0,2	0,0	0,0	0,2	0,0
Buena	2,7	3	3,8	4,2	3,5	4,2	4,7	4,3	3,7	4,4	6,0	5,4
Regular	28,6	28,7	31,6	30,3	31	32	34,3	36,8	33,6	34,3	37,3	35,1
Mala	41,3	39,7	39,1	38,7	38,7	39,8	39,5	36,2	41,3	38,5	35,7	36,1
Muy mala	26,8	28,2	25	26	26,1	23,2	20,9	22,4	20,8	22,2	20,0	22,8

El **58,9%** califica la situación económica de España como **mala/muy mala**, esta valoración se ha incrementado **3,2 puntos** con respecto al mes anterior.

El **35,1 %** califica la situación económica de **regular**, esta valoración ha disminuido **-2,2 puntos** con respecto al mes anterior.

El **5,4%** califica la situación de **buena /muy buena**, este porcentaje ha disminuido ligeramente **-0,6 puntos** con respecto al mes anterior.



Dentro de un año

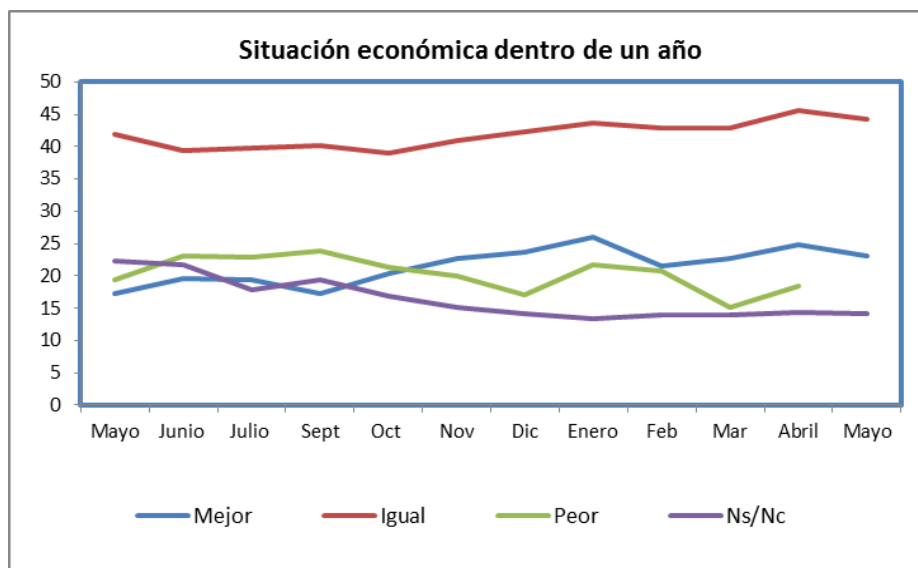
	2016							2017				
	Mayo	Junio	Julio	Sept	Oct	Nov	Dic	Enero	Feb	Mar	Abril	Mayo
MEJOR	17,3	19,6	19,3	17,2	20,3	22,7	23,6	25,9	21,6	22,6	24,8	23,0
IGUAL	41,8	39,3	39,8	40,2	38,9	40,9	42,3	43,6	42,8	42,8	45,6	44,3
PEOR	18,6	19,4	23	22,8	23,8	21,3	20	17,1	21,7	20,7	15,2	18,5
NS/NC	22,3	21,8	17,8	19,3	16,8	15,1	14,1	13,4	14,0	13,9	14,4	14,2

El **44,3%** considera que dentro de un año la **situación económica de España seguirá igual**, esta valoración ha disminuido **-1,3 puntos** respecto al mes anterior.

El **23%** considera que la situación económica **será mejor** dentro de un año, esta valoración ha disminuido **-1,8 puntos** con respecto al mes anterior.

El **18,5 %** considera que la situación económica **será peor** dentro de un año, esta valoración se ha incrementado **3,3 puntos** respecto al mes anterior.

El **14,2%** no sabe cómo será la situación económica dentro de un año.



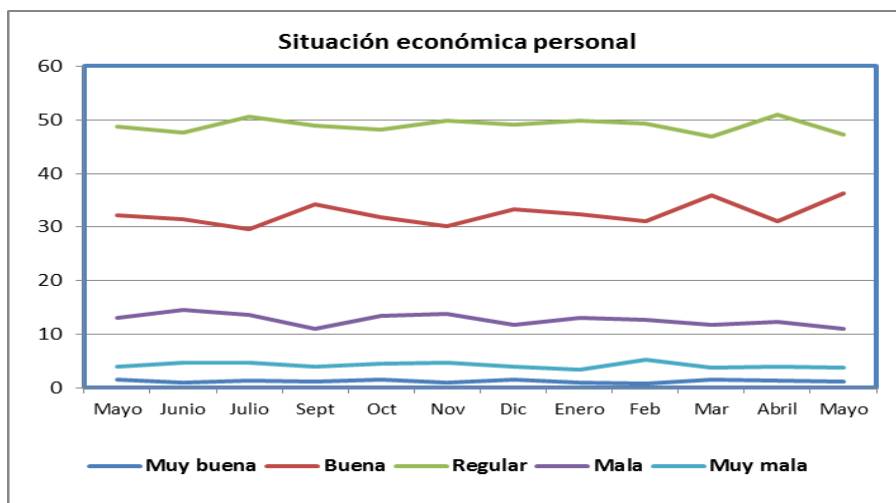
Valoración de la situación económica personal.

VALORACIÓN DE LA SITUACIÓN ECONÓMICA PERSONAL MAYO 2016 - MAYO 2017												
Situación económica personal actual												
	2016							2017				
	Mayo	Junio	Julio	Sept	Oct	Nov	Dic	Enero	Feb	Mar	Abril	Mayo
Muy buena	1,5	1,1	1,4	1,2	1,5	1,0	1,5	1,1	0,8	1,5	1,4	1,2
Buena	32,2	31,4	29,6	34,3	31,8	30,2	33,4	32,4	31,1	35,9	3,01	36,3
Regular	48,8	47,7	50,6	48,9	48,1	49,8	49,1	49,8	49,3	46,8	51,0	47,3
Mala	13	14,5	13,6	11	13,4	13,9	11,7	13	12,7	11,7	12,4	11,0
Muy mala	4	4,7	4,7	4	4,6	4,7	3,9	3,4	5,3	3,8	4,0	3,8

El **47,3%** de los encuestados califica su situación económica personal de **regular**, esta valoración ha disminuido **-3,7 puntos** en relación al mes anterior.

El **37,5%** considera su situación económica personal de **buena/muy buena**, esta valoración se ha incrementado **4,8 puntos** en relación al mes anterior.

El **14,8%** califica su situación económica de **mala/muy mala**, esta valoración ha disminuido **-1,6 puntos** respecto al mes anterior.



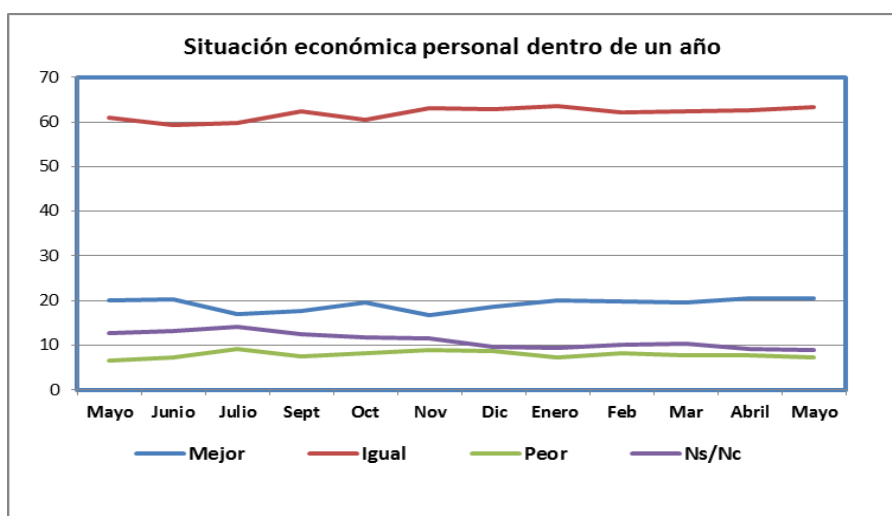
Dentro de un año												
	2016							2017				
	Mayo	Junio	Julio	Sept	Oct	Nov	Dic	Enero	Feb	Mar	Abril	Mayo
Mejor	20	20,2	16,9	17,7	19,6	16,8	18,7	19,9	19,7	19,5	20,6	20,5
Igual	60,9	59,4	59,8	62,3	60,5	63,0	62,9	63,5	62,2	62,4	62,7	63,4
Peor	6,5	7,2	9,2	7,5	8,1	8,8	8,7	7,2	8,1	7,7	7,6	7,3
NS/NC	12,7	13,1	14,1	12,5	11,8	11,5	9,6	9,4	10,0	10,4	9,1	8,9

El **63,4%** considera que su situación económica personal seguirá **igual dentro de un año**, esta valoración se ha incrementado 0,7 puntos en relación al mes anterior.

El **20,5%** considera que su situación económica personal **será mejor dentro de un año**, un porcentaje similar al mes anterior.

El **7,3%** considera que su situación económica **será peor** dentro de un año, esta valoración es unas décimas inferior a la registrada el mes anterior.

El **8,9%** no sabe cómo será su situación económica dentro de un año.





Valoración de la evolución de la situación laboral de Mayo 2016 a Mayo de 2017.

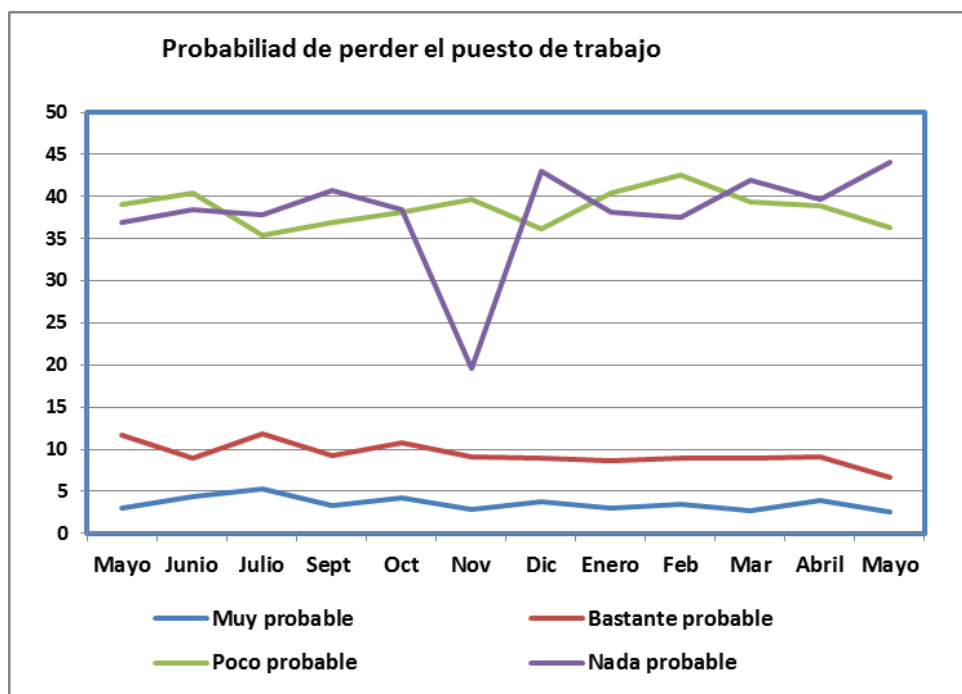
El 80,4% considera poco/nada probable perder el puesto de trabajo los próximos doce meses, esta valoración se ha incrementado 1,9 puntos con respecto al mes anterior.

El 9,2% considera bastante/muy probable perder el puesto de trabajo los próximos meses, esta valoración ha disminuido-3,8 puntos con respecto al mes anterior.

Probabilidad de perder el puesto de trabajo durante los próximos doce meses.

Solo encuestados con trabajo.(N= 1.082)

	2016							2017				
	Mayo	Junio	Julio	Sept	Oct	Nov	Dic	Enero	Feb	Mar	Abril	Mayo
Muy probable	3	4,4	5,3	3,3	4,2	2,9	3,7	3,0	3,4	2,7	3,9	2,5
Bastante probable	11,7	8,9	11,8	9,2	10,8	9,1	8,9	8,6	9,0	8,9	9,1	6,7
Poco probable	39,1	40,4	35,4	37	38,1	39,6	36,1	40,5	42,5	39,4	38,9	36,3
Nada probable	37	38,4	37,9	40,7	38,5	19,6	43	38,1	37,6	42	39,6	44,1
NS/NC	9,3	7,9	9,6	9,9	8,4	8,8	8,4	9,7	7,6	6,9	8,4	10,5



Probabilidad de encontrar un puesto de trabajo durante los próximos doce meses.

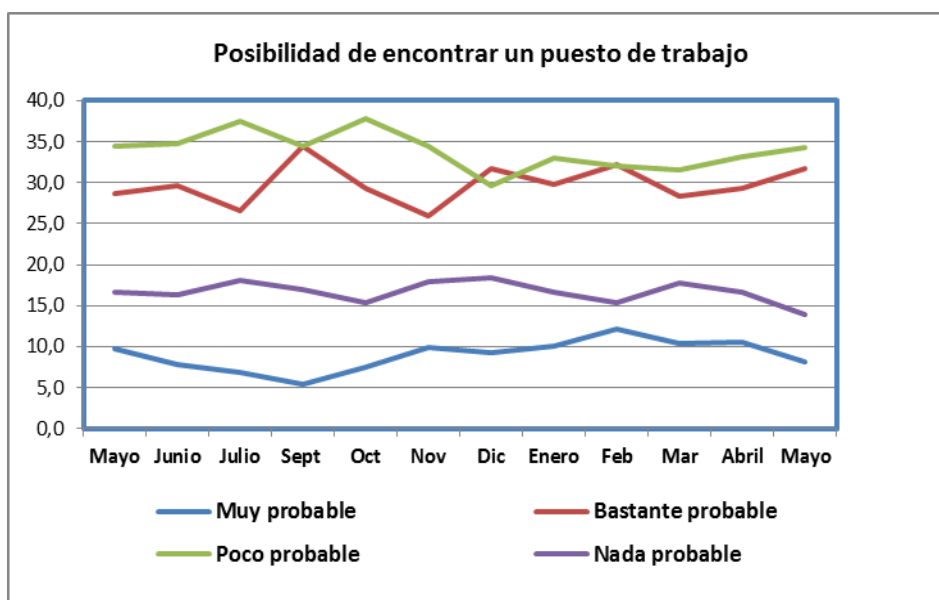
Solo encuestados en paro (N=431)

	2016							2017				
	Mayo	Junio	Julio	Sept	Oct	Nov	Dic	Enero	Feb	Mar	Abril	Mayo
Muy probable	9,7	7,9	6,9	5,5	7,5	9,9	9,2	10,0	12,2	10,4	10,6	8,1
Bastante probable	28,7	29,6	26,6	34,4	29,4	25,9	31,8	29,8	32,2	28,3	29,3	31,8
Poco probable	34,5	34,7	37,5	34,4	37,8	34,5	29,6	33,0	32	31,6	33,1	34,3
Nada probable	16,6	16,3	18,1	16,9	15,4	18,0	18,4	16,6	15,3	17,7	16,7	13,9
NS/NC	10,6	11,5	11,0	8,8	9,8	11,8	11,0	10,5	8,3	12	10,4	11,8

En relación a la probabilidad de encontrar un puesto de trabajo durante los próximos meses, la pregunta va dirigida a los encuestados en paro, que son 431 (17,38%) de los encuestados.

El 48,2% de los encuestados parados considera **poco/nada probable** encontrar un puesto de trabajo los próximos doce meses, esta valoración ha disminuido **-1,6 puntos** en relación al mes anterior.

El 39,9% considera **bastante/muy probable** encontrar un puesto de trabajo los próximos doce meses, esta valoración es igual a la registrada el mes anterior.



Preguntas Variables: Sobre parejas y conciliación.

- **Escala de importancia (0-10) de una serie de factores para ser feliz.**

¿Qué importancia tiene para Ud. cada uno de estos factores para ser feliz? Utilice una escala de 0 a 10, en la que 0 significa que no es "nada importante" y 10 que es "muy importante".			
	0 Nada importante	10 Muy importante	Media
Tener pareja	5,2	25,9	7,11
Tener buen carácter, ser optimista	0,1	42,0	8,74
Tener dinero	0,8	18,9	7,47
Tener trabajo	0,2	52,1	8,98
Tener buenos amigos/as	0,2	38,8	8,52
Hacer cosas por los/as demás, ser útil a la sociedad	0,2	30,5	8,26
Tener hijos/as	3,8	34,1	7,55
Tener ideales y principios morales sólidos	0,3	42,5	8,66
Tener tiempo libre	0,4	30,9	8,20

Según las respuestas, es muy importante para ser feliz tener:

- **trabajo** (52,1%).
- **ideales y principios morales sólidos** (42,5%).
- **buen carácter y ser optimista** (42%).
- **amigos** (38,8%).
- **hijos** (34,1%).
- **tiempo libre** (30,9%).
- **hacer cosas por los demás/ser útil a la sociedad** (30,5%).
- **pareja** (25,9%).
- **dinero** (18,9%).

- **Tiempo dedicado personalmente a las tareas del hogar en un día laborable.**

¿Cuánto tiempo emplea aproximadamente en las tareas del hogar?. Por tareas del hogar entendemos cosas que se hacen en la casa como: cocinar, fregar los platos, limpiar, ocuparse de la ropa, hacer la compra y el mantenimiento de la casa.	
Menos de 1 hora	7,4
De 1 hora a menos de 2 horas	20,2
De 2 horas a menos de 3 horas	24,1
De 3 horas a menos de 4 horas	13,2
De 4 horas a menos de 5 horas	10,0
De 5 horas a menos de 6 horas	6,1
De 6 horas a menos de 7 horas	4,0
7 horas o más	7,4
NC	7,7
Media (horas)	3,02

La mayoría de los encuestados emplean de 3,02 horas en las tareas del hogar en un día laborable normal. Por sexo de la persona entrevistada, el hombre dedica de media 2,06 horas y las mujeres 3,84 horas, estableciendo una diferencia de dos horas más de dedicación de las mujeres.

- **Persona que realiza las tareas domésticas en el hogar.**

Distribución del trabajo doméstico en su hogar, por favor, dígame quién hace las siguientes tareas:							
	Preparar la comida	Fregar los platos	Hacer la compra	Limpiar la casa	Hacer pequeñas reparaciones de la casa	Pagos y gestiones con los bancos	Organizar actividades sociales conjuntas
Siempre usted	37,6	34,8	31,9	30,4	29,2	34,2	15,0
Normalmente usted	12,5	14,0	12,2	12,0	15,4	12,8	8,0
Ud. y su pareja por igual	14,0	20,5	29,3	20,0	7,0	22,8	44,9
Normalmente su pareja	10,3	8,6	6,7	10,2	11,3	8,6	4,8
Siempre su pareja	9,1	5,9	4,2	6,3	10,2	6,8	2,0
Siempre o normalmente otra persona del hogar	13,2	11,6	12,2	12,1	11,5	11,4	8,0
Siempre o normalmente otra persona que no vive en el hogar	2,0	2,1	1,8	6,7	13,8	1,9	1,4
Otros	0,4	0,8	0,8	1,0	0,3	0,5	0,9
NS/NC	0,2	0,3	0,3	0,5	0,3	0,3	1,5



La respuesta a esta serie de preguntas la hemos cruzado con la variable sexo y así constatamos que la tarea de **preparar la comida**, mayoritariamente la hacen las **mujeres 54,6%** frente a los hombres 19,4%- **Fregar los platos**, mayoritariamente **48,0% lo hacen las mujeres** frente al 20,6% de los hombres. **Hacer la compra**, mayoritariamente la hacen las **mujeres 42,3%** frente al 20,9% de hombres. **Limpiar la casa**, mayoritariamente lo hacen las mujeres **44,9%** frente a 14,8% de hombres. **Hacer pequeñas reparaciones en la casa**, mayoritariamente lo hacen los **hombres 44,9%** frente a las mujeres 14,5%. **Pagos y gestiones en los bancos**, la diferencia entre hombres y mujeres es mínima, **hombres 34%** y **mujeres el 34,5%**, es decir lo hacen por igual.

- **Número ideal de hijos.**

En general ¿cuál es, en su opinión, el número ideal de hijos en una familia?	
Ninguno	3,3
1 hijo/a	6,4
2 hijos/as	56,2
3 hijos/as	19,5
4 hijos/as	3,5
5 hijos/as o más	1,0
Depende no hay un número ideal, etc.	8,4
NS/NC	1,6
Media (hijos/as).	2,20

El **56,2%** de los encuestados opinan que el número ideal de **hijos son dos por familia** y un 19,5% opina que tres por familia.

- **Tenencia de pareja.**

¿Podría decirme si actualmente tiene Ud. pareja, aunque todavía no conviva con ella?	
Sí	70,9
No	29,0

El **70,9%** contesta que **tienen pareja** en la actualidad, frente a un 29% que aún no la tiene.

- **Número de parejas estables que han tenido a lo largo de la vida.**
(Sólo a quienes actualmente no tienen pareja. (N= 720).

Anteriormente a su situación actual, ¿cuántas parejas estable ha tenido Ud. a lo largo de la vida?	
Ninguna	18,6
1 pareja	44,9
2 parejas	21,7
3 parejas	8,2
De 4 a 9 parejas	3,9
10 o más parejas	0,1
No recuerda	1
NC	1,7
Media (parejas)	1,37

El 44,9% de los encuestados con pareja, han tenido 1 pareja estable a lo largo de su vida y el 21,7% han tenido 2 parejas estables a lo largo de su vida.

- **Duración de la relación de pareja estable.**
(Sólo a quienes actualmente tienen pareja. N=1.758).

¿Cuánto tiempo lleva de relación con su pareja actual?	
Menos de 6 meses	1,0
De 6 meses a 1 año	2,5
Más de 1 año y hasta 3 años	7,7
Más de 3 años y hasta 5 años	6,7
Más de 5 años y hasta 10 años	10,4
Más de 10 años y hasta 20 años	21,1
Más de 20 años y hasta 30 años	14,1
Más de 30 años y hasta 40 años	13,6
Más de 40 años y hasta 50 años	14,2
Más de 50 años y hasta 60 años	6,5
Más de 60 años	1,4
NC	0,9
Media (meses)	292,76

Del **70,9%** de los encuestados **con pareja estable** en la actualidad, el 21,1% lleva entre 10 y 20 años de relación de pareja, seguido por un 14,1% que lleva entre 20 y 30 años y un 14,2% que lleva más de 40 años.

- **Escala de satisfacción (0-10) con diferentes aspectos de la vida en pareja.**
(Sólo a quienes actualmente tienen pareja. N=1.758).

En una escala de 0 a 10, donde 0 significa que está "completamente insatisfecho/a" y 10 que está "completamente satisfecho/a", que grado de satisfacción tiene Ud. actualmente con su vida en pareja, respecto a los siguientes aspectos.			
	El tiempo que pasan juntos	La comunicación y el entendimiento mutuo entre Ud. y su pareja	El cariño y afecto que hay entre Ud. y su pareja
0 Completamente insatisfecho/a	0,6	0,4	0,2
1	0,3	0,1	0,1
2	0,9	0,2	0,1
3	1,0	0,3	0,3
4	2,3	0,8	0,4
5	6,0	3,2	1,3
6	8,2	5,2	2,3
7	13,4	11,4	6,7
8	23,2	25,9	19,3
9	11,7	16,8	18,7
10 Completamente satisfecho/a	31,7	35,0	49,9
NS/NC	0,8	0,7	0,8
Media	8,01	8,46	8,99

En primer lugar, el **49,9%** de los encuestados está **muy satisfecho con el cariño y afecto** que hay entre la pareja, el **35%** están **muy satisfecho con la comunicación y el entendimiento mutuo** en la pareja y el **31,7%** está **muy satisfecho del tiempo que pasan junto a sus parejas**.

- **Número de parejas estables que han tenido a lo largo de la vida anteriores a la situación actual.**
(Sólo a quienes actualmente tienen pareja. N=1.758).

Anteriormente a su situación actual, ¿cuántas parejas estables ha tenido Ud. a lo largo de su vida?	
Ninguna otra	54,0
1 pareja	22,0
2 parejas	15,2
3 parejas	5,1
4 parejas	1,6
5 o más parejas	0,6
No recuerda	0,9
NC	0,6
Media (parejas)	0,80

El 54% de los encuestados no ha tenido ninguna otra pareja anterior a la actual; el 22% ha tenido 1 pareja anterior y el 15,2% ha tenido 2 parejas anteriores a la actual.

- **Tipo de unión con la pareja actual.**

(Sólo a quienes actualmente tienen pareja. N=1.758).

¿Qué tipo de unión tiene con su pareja actual?	
Matrimonio (están casados/as)	70,3
Pareja de hecho registrada	4,3
Pareja sin registrar	25,4
NC	0,1

El **70,3%** de los que tienen pareja estable **están casados/as** y un 25,4% son parejas sin registrar.

- **Situación personal de convivencia con la pareja actual antes del matrimonio.**

(Sólo a quienes actualmente tienen pareja y están casados/as entre sí. N=1.236).

¿Convivió Ud. con su pareja actual antes de casarse?	
Sí, ya vivían juntos/as cuando se casaron	23,1
Sí, pero por temporadas, de forma intermitente, los fines de semana	1,8
No, cada uno/a vivía en su casa	73,6
NC	1,5

El **73,6%** de los encuestados no ha convivido con su pareja antes de casarse, cada uno vivía en su casa.

- **Situación personal de convivencia con la pareja actual.**

(Sólo a quienes actualmente tienen pareja. N=1.758).

¿Convive Ud. habitualmente con su pareja actual?	
Si, viven en el mismo hogar	89,6
Sí, pero por temporadas, de forma intermitente, los fines de semana	1,9
No, cada uno/a vive en su casa	8,5
NC	0,0

El **89,6%** de los que tienen pareja en la actualidad **viven en el mismo hogar**, solo un **8,5%** viven cada uno en su casa.

- **Tiempo dedicado por la pareja con quien convive a las tareas del hogar en un día laborable normal.**

(Solo a quienes actualmente tienen pareja y conviven con ella. N= 1.608).

En un día laborable normal, ¿cuánto tiempo emplea su pareja aproximadamente en las tareas del hogar? .Por tareas del hogar entendemos cosas que se hacen en la casa como: cocinar, fregar los platos, limpiar, ocuparse de la ropa, hacer la compra, el mantenimiento de la casa.	
Menos de 1 hora	10,8
De 1 hora a menos de 2 horas	22,9
De 2 horas a menos de 3 horas	18,3
De 3 horas a menos de 4 horas	11,1
De 4 horas a menos de 5 horas	9,3
De 5 horas a menos de 6 horas	4,2
De 6 horas a menos de 7 horas	3,4
7 horas o más	5,7
NC	14,4
Media (horas)	2,70

El 22,9% contesta que su pareja dedica menos de dos horas a las tareas del hogar y el 18,3% contesta que su pareja dedica entre 2 horas y menos de tres a realizar las tareas del hogar.

La media del total es 2,70 horas y teniendo en cuenta el sexo, la media de las mujeres es 1,65 horas en relación al tiempo que dedica su pareja a las tareas del hogar y la media de los hombres es 3,55 horas, el tiempo que dedica su pareja a las tareas del hogar.

- **Forma de tomar las decisiones con la pareja con quien convive sobre una serie de tareas.**

(Solo a quienes actualmente tienen pareja y conviven con ella. N= 1.608).

Y ¿Cómo es el proceso de toma de decisiones en relación a las siguientes tareas?				
	El reparto de tareas domésticas	La organización del dinero	La convivencia dentro del hogar	El tiempo dedicado por cada uno/a al cuidado y atención de los hijos/as
Lo hablan y tiende a prevalecer su opinión	9,5	6,8	2,5	4,3
Lo hablan y tiende a prevalecer su opinión de su pareja	8,5	6,8	4,1	3,5
Lo hablan y coinciden	52,5	73,8	82,8	47,0
No lo hablan, fundamentalmente decide Ud.	14,9	6,2	4,4	4,4
No lo hablan, fundamentalmente decide su pareja	11,0	4,0	2,5	2,7
NS/NC	3,6	2,3	3,7	2,4

De los encuestados que conviven en pareja, el **52,5%** toman una decisión conjunta en relación al reparto de tareas domésticas, el **73,8%** toman una decisión conjunta en relación a la organización del dinero; el

82,8% deciden conjuntamente la convivencia dentro del hogar y el 47% deciden conjuntamente el tiempo que dedica cada uno al cuidado y atención de los hijos.

Escala de satisfacción (0-10) con diferentes aspectos de la vida en pareja respecto a las tareas del hogar. (Solo a quienes actualmente tienen pareja y conviven con ella. N= 1.608).

En una escala de 0 a 10, donde 0 significa que está "completamente insatisfecho/a" y 10 que está "completamente satisfecho/a", ¿qué grado de satisfacción tiene Ud. actualmente respecto a...?				
	El reparto de tareas domésticas entre Vd. Y su pareja	La organización del dinero	La convivencia dentro del hogar	El tiempo dedicado por cada uno/a al cuidado y atención de los hijos/as
0 Completamente insatisfecho/a	1,8	0,2	0,1	0,2
1	0,6	0	0,1	0,1
2	2	0,2	0,2	0,1
3	1,8	0,3	0,1	0,3
4	2,8	0,6	0,4	0,6
5	8,3	3,5	2,3	2,9
6	6,7	5	3,8	4
7	10,6	10,5	9,1	6,8
8	21,9	23,3	22,8	13,2
9	9,8	14,9	17,3	7,1
10 Completamente satisfecho/a	31,5	39,9	42,7	23,8
NS/NC	2,2	1,5	1,2	1,9
Media	7,73	8,57	8,76	8,42

De los encuestados que conviven en pareja, el **31,5%** está completamente satisfecho con el reparto de tareas domésticas entre la pareja; el 39,9% está completamente satisfecho con la organización del dinero; el 42,7% está completamente satisfecho con la convivencia en el hogar; el 23,8% está completamente satisfecho con el tiempo dedicado por cada uno al cuidado y atención de los hijos.

- **Escolarización de la pareja.**

(Sólo a quienes actualmente tienen pareja. N=1.758).

¿Ha ido su cónyuge o pareja a la escuela o cursado algún tipo de estudios?	
No, es analfabeto/a	0,7
No, pero sabe leer y escribir	2,2
Si, ha ido a la escuela	97,1

El 97,1% contesta que sus parejas han ido a la escuela o han cursado algún tipo de estudios.

- **Nivel de estudios alcanzado por la pareja.**

(Sólo a quienes actualmente tienen pareja y ésta ha ido a la escuela. N=1.707)

¿Cuáles son los estudios de más alto nivel oficial que su cónyuge o pareja ha cursado (con independencia de que los haya terminado o no)?.	
Menos de 5 años de escolarización	0,8
Educación primaria	19,3
Educación secundaria	26,0
FP de grado medio	6,6
Bachillerato	12,8
FP de grado superior	9,7
Arquitectura o Ingeniería técnica	1,4
Diplomatura	6,0
Estudios de grado	1,2
Estudios de licenciatura	11,8
Arquitectura o Ingeniería superiores	2,0
Máster oficial universitario	0,5
Doctorado	0,5
Títulos propios de posgrado	0,1
Otros	0,1
NS/NC	1,3

El 26% contesta que su pareja ha cursado educación secundaria y un 19,3% ha cursado educación primaria; un 12,8% ha cursado bachillerato y un 11,8% ha hecho estudios de licenciatura.

- **Estudios de la pareja.**

(Sólo a quienes actualmente tienen pareja. N=1.758)

Estudios de la pareja	
Sin estudios	3,7
Primaria	18,7
Secundaria 1ª etapa	25,2
Secundaria 2ª etapa	12,5
F.P.	15,9
Superiores	22,7
Otros	0,1
NS/NC	1,3

El 25,2% de la parejas tienen educación secundaria 1ª etapa, el 22,7% tiene estudios superiores y el 18,7% tiene estudios primarios.

- **Situación laboral de la pareja.** (Sólo a quienes actualmente tienen pareja. N=1.758)

¿En cuál de las siguientes situaciones se encuentra su cónyuge o pareja actualmente?	
Trabaja	55,5
Jubilado/a o pensionista (anteriormente ha trabajado)	20,9
Pensionista (anteriormente no ha trabajado)	1,1
Parado/a y ha trabajado antes	9,6
Parado/a y busca su primer empleo	0,5
Estudiante	2,4
Trabajo doméstico no remunerado	9,7
Otra situación	0,2
NC	0,1

El 55,5% de las parejas trabajan y un 20,9% de las parejas han trabajado anteriormente y ahora son jubilados/as o pensionistas.

- **Ocupación de la pareja.**

(Sólo a quienes actualmente tienen pareja y ésta trabaja o trabajaba. N= 1.511).

¿Y cuál es/era la actual/última ocupación u oficio de su cónyuge o pareja? Es decir ¿en qué consiste/tía específicamente su trabajo?	
Directores/as y gerentes	5,8
Técnicos/as y profesionales científicos/a e intelectuales	14,8
Técnicos/as; profesionales de apoyo	12,7
Empleados/as contables, administrativos/as y otros empleados/as de oficina.	3,6
Trabajadores /as de los servicios de restauración, personales, protección y vendedores/as.	18,9
Trabajadores/as cualificados/as en el sector agrícola, ganadero, forestal y pesquero	5,6
Artisanos/as y trabajadores/as cualificados/as de las industrias manufactureras y la construcción, excepto operadores/as de instalaciones y maquinaria.	14,3
Operadores/as de instalaciones y maquinaria y montadores/as	9,9
Ocupaciones elementales	11,2
Ocupaciones militares	0,3
NS/Ocupación mal especificado o insuficiente	2,3
NC	0,7

El 18,9% de los cónyuges son trabajadores de los servicios de restauración, personales, protección y vendedores.

El 14,8% de los cónyuges son técnicos profesionales científicos /intelectuales.

El 14,3% son artesanos, trabajadores cualificados de las industrias manufactureras, y la construcción.

El 11,2% contesta que sus cónyuges tienen ocupaciones elementales.

- **Situación profesional de la pareja.**

(Sólo a quienes actualmente tienen pareja y ésta trabaja o trabajaba. N= 1.511).

¿Su cónyuge o pareja trabaja (o trabajaba) como...?	
Asalariado/a fijo/a (a sueldo, comisión, jornal, etc. Con carácter fijo).	60,8
Asalariado/a eventual o interino/a (a sueldo, comisión, jornal, etc. Con carácter temporal o interino)	21,0
Empresario/a o profesional con asalariados/as	4,9
Profesional o trabajador/a autónomo/a (sin asalariados/as)	12,0
Ayuda familiar (sin remuneración reglamentada en la empresa o negocio de un familiar).	0,3
Miembro de una cooperativa	0,2
Otra situación	0,2
NS/NC	0,6

El 60,8% de las parejas trabajan como asalariado fijo, el 21% trabaja como asalariado eventual o interino; el 12% trabaja como profesional o trabajador autónomo.

- **Tipo de empresa u organización de la pareja.**

(Sólo a quienes actualmente tienen pareja y ésta trabaja o trabajaba como asalariada. N= 1.236).

¿Trabaja/ba su cónyuge o pareja en la Administración Pública, en una empresa pública, en una empresa privada, en una organización privada sin fines de lucro o en el servicio doméstico?	
Administración pública	14,6
Empresa pública	2,5
Empresa privada	79,4
Organización sin fines de lucro	0,6
Servicio doméstico	2,4
Otros	0,2
NC	0,2

El 79,4% de la parejas trabajan en la empresa privada, el 14,6% trabaja para la administración pública, el 2,5% para la empresa pública y el 2,4% trabaja en el servicio doméstico..

- **Rama de actividad de la pareja.**

(Sólo a quienes actualmente tienen pareja y ésta trabaja o trabajaba. N= 1.511).

¿A qué actividad se dedica principalmente la empresa u organización donde su cónyuge o pareja trabaja/ba?	
Agricultura	7,5
Industria	18,4
Construcción	8,5
Servicios	63,7
NS/NC	2,0

El 63,7% de las parejas trabajan en empresas del sector servicios, el 18,4% trabaja en empresas industriales, el 8,5% trabaja en empresas de la construcción y el 7,5% trabaja en empresas del sector agrario.

- **Tenencia de hijos.**

¿Tiene Ud. o ha tenido hijos/as propios/as, ya sea biológicos/as, adoptados/as o acogidos/as?	
Sí	68,0
No	31,8

El 68% contesta que tiene hijos propios frente a un 31,8% que no tienen hijos.

- **Deseo de tener hijos/as entre las personas entrevistadas que no han tenido.**

(Sólo a quienes no han tenido hijos/as. N= 789).

¿Le gustaría/le hubiera gustado tener hijos/as?	
Sí	56,8
No	29,9
NS/NC	13,3

De los encuestados que no han tenido hijos, el 56,8% le gustaría o le hubiese gustado tener hijos frente a un 29,9% que no quería tener hijos.

- **Número de hijos/as de la persona entrevistada.**
(Sólo a quienes han tenido hijos/as. N=1.685).

¿Cuántos hijos/as ha tenido Ud.?	
1 hijo/a	24,7
2 hijos/as	46,6
3 hijos/as	18,3
4 hijos/as	6,5
5 hijos/as	2,5
6 hijos/as	0,6
7 hijos/as	0,4
8 hijos/as	0,2
Más de 8 hijos/as	0,1
NC	0,1
Media (hijos/as)	2,21

De los encuestados que han tenido hijos, el 46,6% ha tenido 2 hijos, el 24,7% ha tenido 1 hijo y el 18,3% ha tenido 3 hijos. La media del total se sitúa en 2 hijos.

- **Edad a la que se tuvo el/la primer/a hijo/a.**
(Sólo a quienes han tenido hijos/as. N=1.685).

¿Qué edad tenía Ud. cuando tuvo su primer hijo/a?	
De 15 a 19 años	6,1
De 20 a 25 años	34,1
De 26 a 30 años	33,9
De 31 a 35 años	16,4
De 36 a 40 años	6,6
De 41 a 45 años	1,7
Más de 45 años	0,3
NC	1,1
Media (años)	27,42

El 68% ha tenido sus hijos entre los 20 y 30 años, el 34,1% lo ha tenido entre 20 y 25 años y el 33,9% entre 26 y 30 años.

La media de edad en tener hijos se sitúa en los 27,42 años.

- **Personas ocupadas del cuidado al primer hijo/a durante los tres primeros años de vida.** (Sólo a quienes han tenido hijos/as. N=1.685).

Durante los tres primeros años de vida de su primer hijo/a, ¿quién se ocupa/ba fundamentalmente de su cuidado y atención? Nos referimos a la persona o institución que más tiempo le dedica/ba. ¿Y le cuida/ba alguna persona más? ¿Y alguna más?			
	Primer lugar	Segundo lugar	Tercer lugar
El padre del/a niño/a	5,6	43,7	11,6
La madre del/a niño/a	87,7	8,4	0,9
La abuela del/a niño/a	4,2	23,3	21,6
El abuelo del/a niño/a	0,1	1,3	4,5
Otros/as familiares del/a niño/a	0,1	2,2	7,4
Lo cuidaba una persona a la que pagan/ban por ello	0,8	1,5	2,5
Va/fue a una guardería	0,9	2,2	6,2
Otra respuesta	0,5	1,1	1,3
NS/No recuerda	0,0	2,2	5
NC	0,1	14,0	39,1

Durante los tres primeros años de vida del primer hijo, en el 87,7% de los casos la cuidadora es la madre, en segundo lugar el 43,7% lo cuida el padre y en tercer lugar, el 21,6% lo cuida la abuela.

- **Factores que impulsaron a la decisión de tener hijos/as** (Sólo a quienes han tenido hijos/as. N=1.685).

¿Cuál es el principal factor que impulsó su decisión de tener hijos/as? ¿Y algún otro?		
	Factor principal	Otro factor
Objetivo personal (es importante para Ud.).	50,5	9,6
Haber alcanzado la estabilidad de pareja	13,8	15,8
Fortalecer la relación con su cónyuge o pareja	5,6	12,3
Aumentar la familia (darle nietos/as a sus padres)	6,2	9
No estar solo/a en la vejez	1,1	2,7
Contagio social de amigos/as que son padres o madres	0,5	1,1
Apoyo de los Gobiernos (recursos para las familias)	0	0,1
Estabilidad económica	0,9	2,5
Ninguno, no lo planifique	15,7	3,7
Otros factores	3,6	3,9
NS/NC	2,0	14,8

El 50,5% contesta que era importante personalmente tener hijos, y otro factor que cuenta en la decisión, es haber alcanzado la estabilidad en la pareja.