



**BARÓMETRO DEL CENTRO DE  
INVESTIGACIONES SOCIOLOGICAS.  
(CIS)-JUNIO 2018**

16 de Julio de 2018



## COMENTARIOS

Del 1 al 10 de Junio de 2018, se han realizado 2.487 entrevistas personales en los domicilios a una población española de ambos sexos, de 18 años y más años, correspondiendo el 48,3% a hombres y el 51,7 % a mujeres, con un margen de error real de  $\pm 2\%$  para el conjunto de la muestra. A la vista de los datos presentados, los resultados más significativos son los siguientes:

### Valoración sobre los principales problemas de España.

PROBLEMAS PRINCIPALES QUE EXISTEN EN ESPAÑA DESDE JUNIO 2017 HASTA JUNIO 2018												
	2017						2018					
	Junio	Julio	Sept	Oct	Nov	Dic	Enero	Feb	Marzo	Abril	Mayo	Junio
Paro	71,2	70,6	69,5	66,2	65,1	66,8	65,8	65,5	65,9	62,3	63,6	62,4
Corrupción y fraude	49,1	45,3	38,0	28,3	31,5	31,7	35,1	38,7	34,5	38,3	39,6	39,2
Problemas económicos	21,7	19,8	21,7	21,9	23,4	22,9	23,0	21,8	19,7	21,0	20,6	21,9
Políticos, partidos y política	20,9	21,8	20,7	27,5	27,0	28,5	24,3	24,2	26,0	27,4	25,4	24,5
Sanidad	10,3	10,2	9,7	8,3	9,2	9,9	9,9	12,7	10,9	10,3	10,1	11,9
Problemas de índole social	9,0	9,2	7,9	7,8	8,7	9,7	8,8	8,9	9,6	8,2	7,7	8,2
Educación	9,2	8,3	8,4	5,3	7,5	6,9	6,8	7,2	9,6	7,4	7,4	8,8
Calidad empleo	7,6	8,1	7,5	5,9	5,6	7,3	9,5	8,5	9,0	8,0	9,7	10,7
Pensiones	3,5	3,9	2,6	3,1	3,2	5,0	4,8	8,0	15,5	13,6	12,4	10,6
Independencia de Cataluña	1,2	2,6	7,8	29,0	24,6	16,7	14,9	11,3	8,6	11,0	7,2	7,1
La Administración de justicia	2,7	2,6	2,4	1,2	2,4	1,7	2,5	2,7	1,7	2,9	6,8	3,1
La violencia contra la mujer	1,7	1,4	1	0,8	1,5	1,8	4,6	2,4	2,1	1,7	3,4	2,1

Según los datos del CIS de Junio, los problemas principales que existen actualmente en España y que tienen una **valoración superior a 10 puntos**, son: el paro (62,4%), corrupción y fraude (39,2%); políticos, partidos y política (24,5%); problemas económicos (21,9%); sanidad (11,9%); calidad del empleo (10,7%), pensiones (10,6%) y con valoración inferior a 10 puntos: educación (8,8%); problemas de índole social (8,2%); independencia de Cataluña (7,1%); la administración de Justicia (3,1%), y la violencia contra la mujer (2,1%).

**Los problemas que suben en preocupación** y suponen un **incremento de más de un punto** con respecto al mes anterior, son:

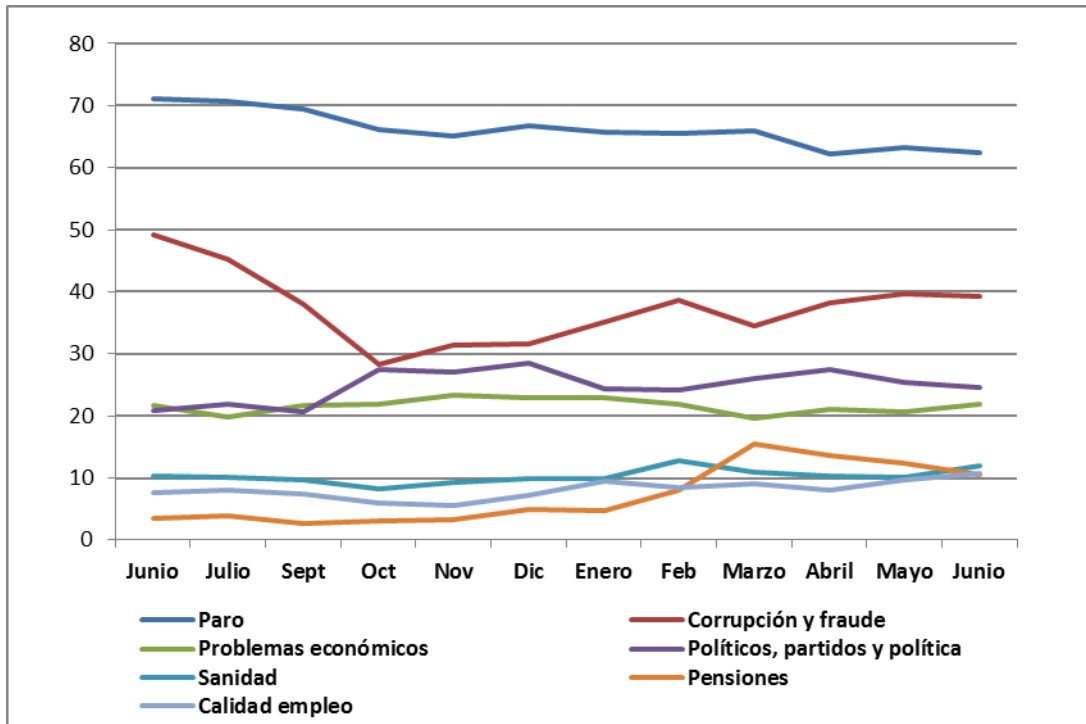
- Sanidad, que sube 1,8 puntos.
- Problemas económicos, sube 1,3 puntos
- Educación, sube 1,4 puntos
- Calidad del empleo, sube 1 punto.

Y ha **disminuido en más de un punto** la preocupación por:

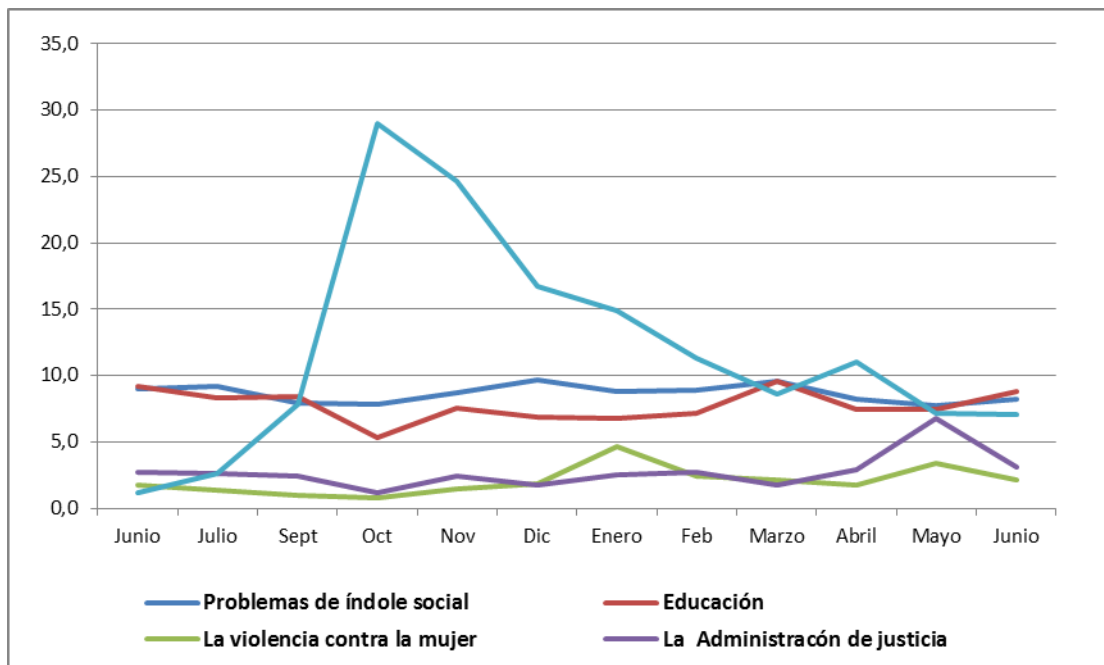
- La Administración de Justicia, baja (-3,7) puntos.
- Pensiones, ha descendido (-1,8) puntos.
- La violencia contra la mujer, ha descendido (-1,3) puntos
- El paro, ha descendido (-1,2) puntos.



**Gráfico 1: Principales problemas en España, valoración superior a 10 puntos.**



**Gráfico 2: Principales problemas en España, valoración inferior a 10 puntos.**



Y con respecto al mismo mes del año anterior se ha incrementado en más de un punto:

- Pensiones, ha subido 7,1 puntos
- Políticos, partidos y política, ha subido 3,6 puntos.
- Independencia de Cataluña, ha subido 5,9 puntos.
- Calidad del empleo, ha subido 3,1 puntos
- Sanidad, ha subido 1,6 puntos

Y ha disminuido más de un punto con respecto al mismo mes del año anterior:

- Paro, que disminuye (-8,8) puntos.
- Corrupción y fraude, que disminuye (-9,9) puntos.

### Valoración sobre los problemas que los encuestados identifican que les afectan personalmente en mayor medida.

PROBLEMAS QUE PERSONALMENTE LE AFECTAN MÁS DESDE JUNIO 2017 HASTA JUNIO 2018												
	2017						2018					
	Junio	Julio	Sept	Oct	Nov	Dic	Enero	Feb	Marzo	Abril	Mayo	Junio
Paro	37,4	38,9	35,3	34,9	37	34,5	34,6	33,6	33,9	32,7	33,0	31,6
Problemas económicos	21,1	21,6	22,4	23,0	22,9	22,5	23,8	21,1	20,7	19,8	22,1	21,8
Educación	9,1	8,5	9	6,9	7,4	7,1	8,1	7,4	7,3	7,7	7,5	8,3
Sanidad	10,6	10,2	9,9	9,9	10,4	10,0	10,1	11,9	10,1	10,6	10,7	11,0
Corrupción y fraude	16,3	16,2	12,4	10,2	11,2	9,9	10,9	11,3	10,1	13,2	11,7	11,3
Calidad empleo	9,3	9,4	10,7	8,0	8,2	10,0	10,3	11,4	11,2	9,2	10,4	11,6
Pensiones	8,1	9,6	7,4	7,2	8	9,3	10,7	12,4	17,6	16,3	16,0	14,2
Políticos, partidos y política	6,6	7,1	7,5	10,5	10,7	10,3	9,5	9,3	10,1	10,1	8,4	8,8
Problemas de índole social	6,1	5,7	7,2	5,5	6,3	6,6	6,7	6,8	7,1	6,2	5,4	6,8
Independencia de Cataluña	0,8	1,1	2,4	8,8	7	4,2	4,3	3,2	2,7	4,3	2,5	2,2

Los problemas que personalmente afectan más, con **valoración superior a 10 puntos** son: el paro (31,6%); los problemas económicos (21,8%); pensiones (14,2%); calidad del empleo (11,6%); corrupción y fraude (11,3%); sanidad (11%).

Y con una valoración inferior a 10 puntos: Educación (8,3%); políticos, partidos y política (8,8%); problemas de índole social (6,8%), independencia de Cataluña (2,2%).

Con respecto al mes anterior, las variaciones que suponen un incremento de más de un punto en la preocupación personal de los encuestados son:

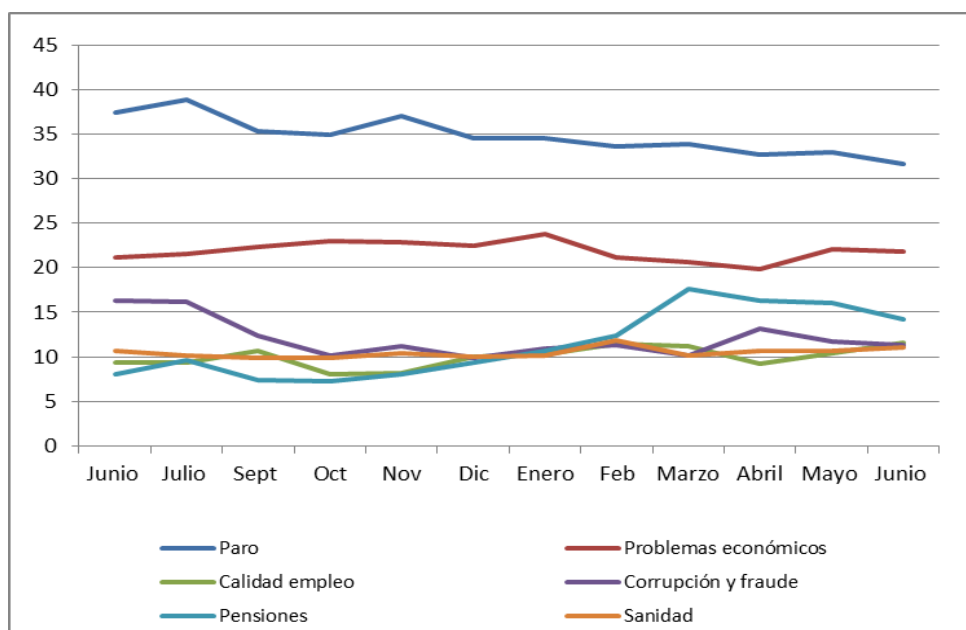
- **Calidad del empleo**, que sube **1,2 puntos**.
- **Problemas de índole social**, se ha incrementado **1,4 puntos**.



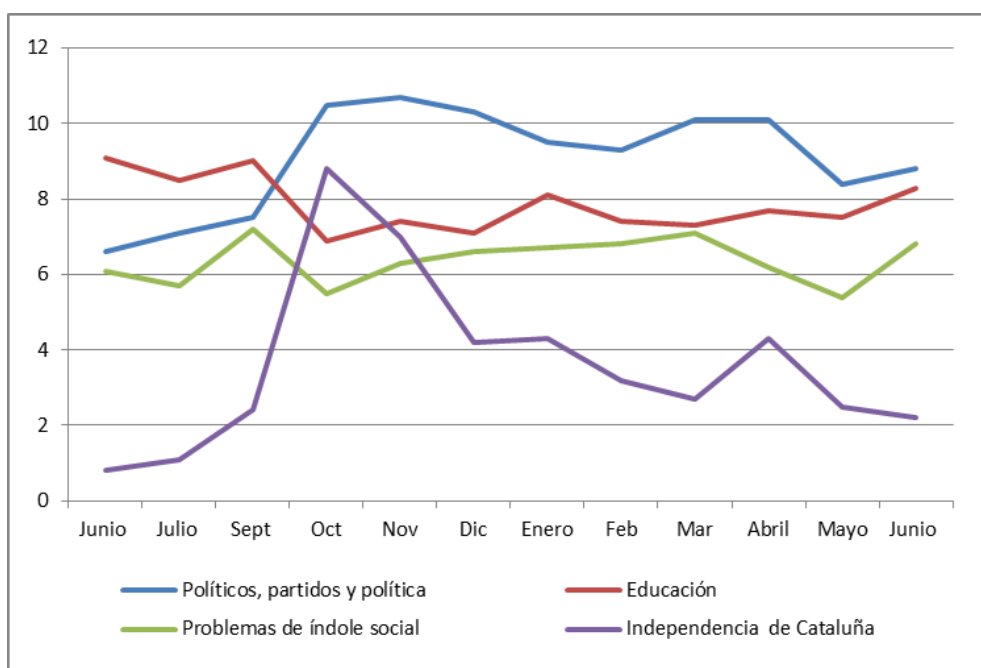
**Y pierden puntuación:**

- **El paro** que disminuye (-1,4) puntos).
- **Pensiones**, que disminuye (-1,8) puntos

**Gráfico 3. Problemas que afectan personalmente, valoración superior a 10 puntos.**



**Gráfico 4. Problemas que afectan personalmente, valoración inferior a 10 puntos.**



Con respecto al mismo mes del año anterior, los problemas que afectan personalmente y presentan un aumento en la valoración superior a un punto, son los siguientes:

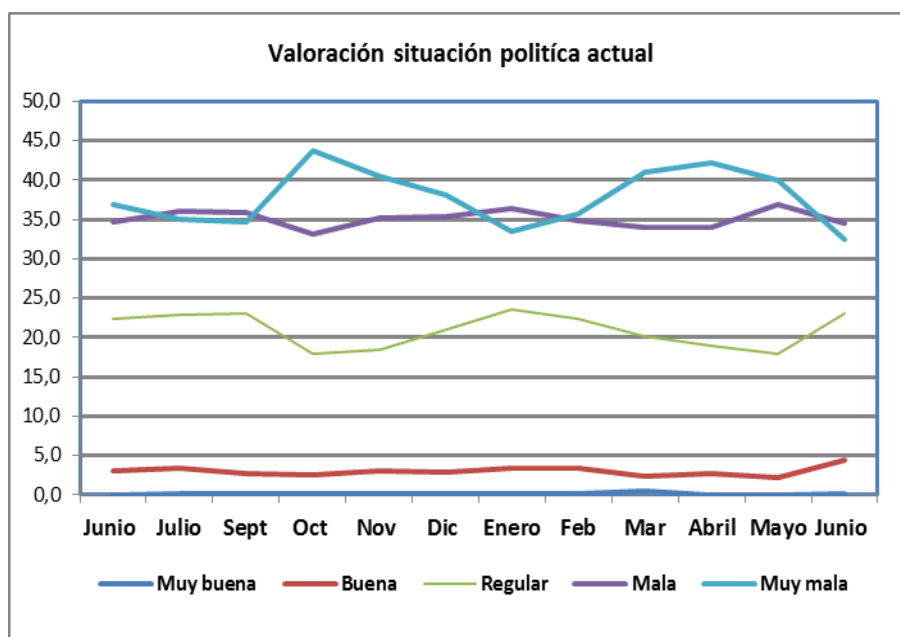
- **Pensiones**, se ha incrementado **6,1 puntos**.
- **Calidad del empleo**, se ha incrementado **2,3 puntos**.
- **Políticos, partidos y política**, se ha incrementado **2,2 puntos**.
- **Independencia de Cataluña**, se ha incrementado **1,4 puntos**.

Y pierde puntuación:

- El **paro**, que disminuye **(-5,8) puntos**.
- **Corrupción y fraude**, que disminuye **(-5) puntos**.

## Valoración de la situación política de España.

VALORACIÓN DE LA SITUACIÓN POLÍTICA DESDE JUNIO 2017 HASTA JUNIO 2018												
Situación política actual general												
	2017						2018					
	Junio	Julio	Sept	Oct	Nov	Dic	Enero	Feb	Mar	Abril	Mayo	Junio
<b>Muy buena</b>	0,0	0,1	0,2	0,1	0,2	0,2	0,1	0,2	0,4	0,0	0,0	0,2
<b>Buena</b>	3,1	3,4	2,7	2,6	3,1	2,9	3,3	3,4	2,3	2,7	2,1	4,4
<b>Regular</b>	22,4	22,9	23,1	17,9	18,4	21,0	23,5	22,4	20,1	18,9	17,9	23,0
<b>Mala</b>	34,6	36,1	35,8	33,2	35,2	35,3	36,4	34,8	34,0	34,0	36,9	34,5
<b>Muy mala</b>	36,8	35	34,7	43,7	40,5	38,1	33,5	35,6	40,9	42,2	39,9	32,4

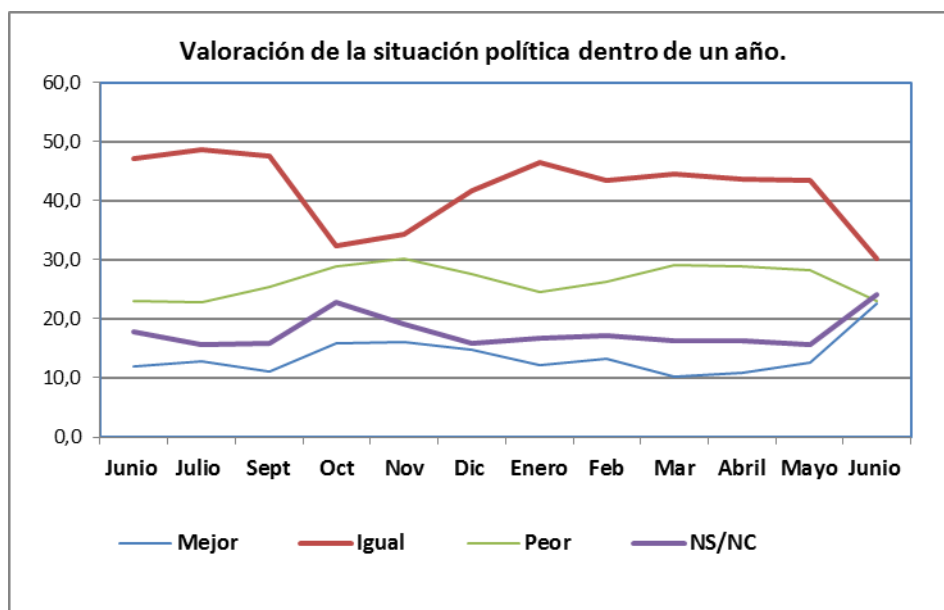


El **66,9%** califica la **situación política actual de España como mala/muy mala**, esta valoración ha disminuido casi diez puntos (9,9) desde el mes anterior, la opinión de regular, 23%, se ha incrementado 5,1 puntos y la opinión de buena/muy buena se ha incrementado 2,5 puntos.

Claramente las personas entrevistadas valoran positivamente el cambio que se ha dado en la situación política actual de España.

### Dentro de un año

	2017						2018					
	Junio	Julio	Sept	Oct	Nov	Dic	Enero	Feb	Mar	Abril	Mayo	Junio
<b>Mejor</b>	12,0	12,8	11,0	15,8	16,1	14,8	12,2	13,3	10,2	10,9	12,7	22,5
<b>Igual</b>	47,2	48,7	47,6	32,4	34,4	41,8	46,6	43,5	44,5	43,6	43,5	30,3
<b>Peor</b>	23,1	22,8	25,5	29	30,3	27,7	24,5	26,2	29,1	29,0	28,2	23,1
<b>NS/NC</b>	17,8	15,7	15,9	22,9	19,1	15,8	16,7	17,1	16,2	16,4	15,6	24,1



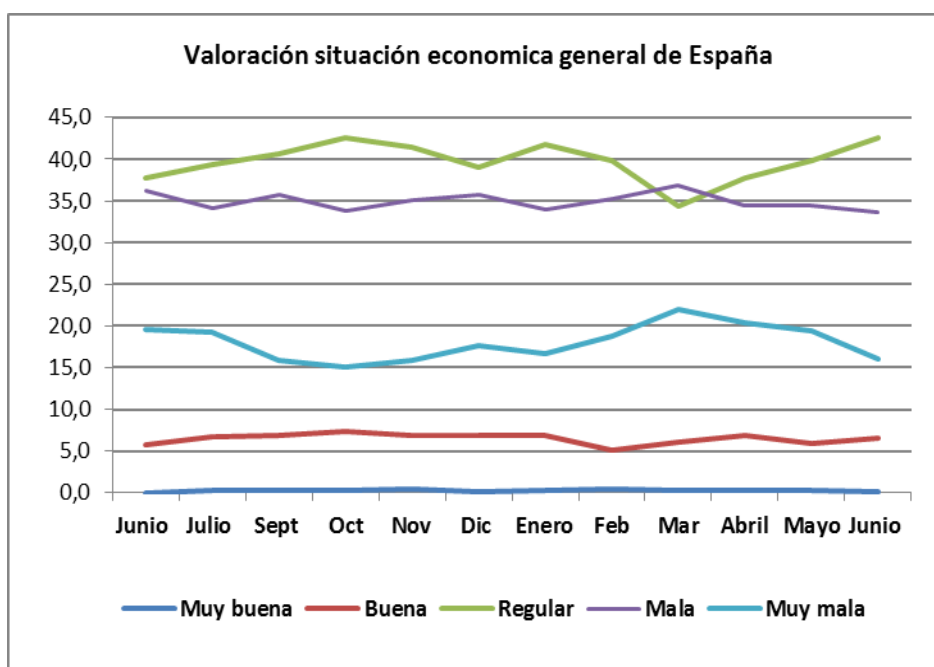
El **30,3%** cree que la **situación política de España seguirá igual dentro de un año**, esta valoración ha disminuido (-13,2) puntos con respecto al mes anterior.

El **23,1%** opina que la **situación política será peor dentro de un año**, esta valoración ha disminuido (-5,1) puntos con respecto al mes anterior.

El **22,5%** cree que la **situación política será mejor dentro de un año**, esta valoración se ha incrementado (9,8) puntos respecto al mes anterior. El porcentaje de los que no saben/ no contestan 24,1%, ha aumentado 8,5 puntos con respecto al mes anterior.

## Valoración de la situación económica de España.

VALORACIÓN DE LA SITUACIÓN ECONÓMICA GENERAL DE ESPAÑA DESDE JUNIO 2017 HASTA JUNIO 2018												
Situación económica actual												
	2017						2018					
	Junio	Julio	Sept	Oct	Nov	Dic	Enero	Feb	Mar	Abril	Mayo	Junio
Muy buena	0,0	0,2	0,2	0,2	0,4	0,1	0,2	0,5	0,2	0,3	0,2	0,1
Buena	5,7	6,7	6,9	7,4	6,8	6,9	6,8	5,1	6,0	6,8	5,9	6,6
Regular	37,8	39,3	40,7	42,6	41,5	39,1	41,8	39,8	34,3	37,7	39,8	42,5
Mala	36,2	34,1	35,8	33,8	35,1	35,8	34,0	35,3	36,9	34,4	34,4	33,6
Muy mala	19,6	19,2	15,8	15,1	15,8	17,7	16,7	18,8	22,0	20,3	19,4	16,1



El **49,7%** califica la situación económica de España de mala/muy mala, esta valoración ha disminuido con respecto al mes anterior (-4,1) puntos, y ha disminuido (-6,1) puntos con respecto al mismo mes del año anterior.

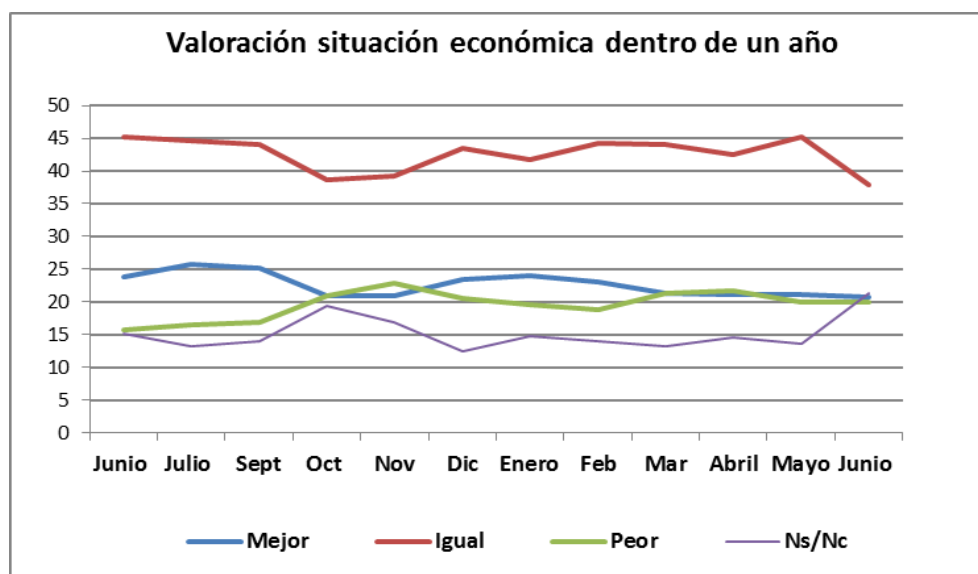
El **42,5%** califica la situación económica de regular, esta valoración se ha incrementado (2,7) puntos con respecto al mes anterior y se ha incrementado (4,7) puntos con respecto al mismo mes del año anterior.

El **6,7%** califica la situación económica actual de buena/muy buena, esta valoración se ha incrementado ligeramente (0,6) puntos con respecto al mes anterior y se ha incrementado (1) punto con respecto al mismo mes del año anterior.



### Dentro de un año

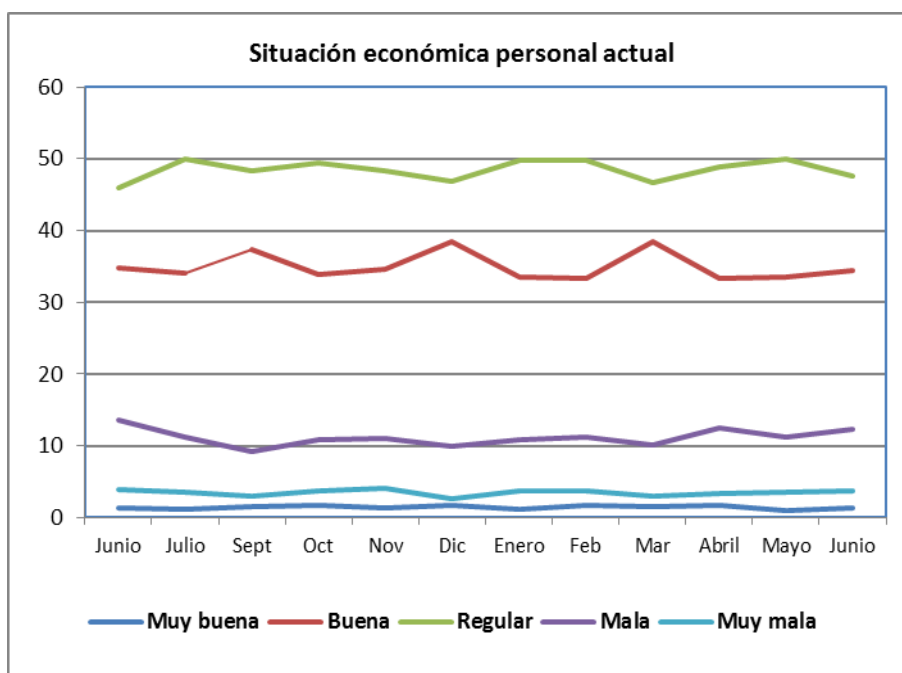
	2017						2018					
	Junio	Julio	Sept	Oct	Nov	Dic	Enero	Feb	Mar	Abril	Mayo	Junio
<b>Mejor</b>	23,8	25,8	25,1	21,0	21,0	23,5	24,1	23,0	21,4	21,1	21,1	20,8
<b>Igual</b>	45,3	44,6	44,1	38,6	39,3	43,5	41,7	44,2	44,0	42,6	45,2	37,9
<b>Peor</b>	15,7	16,4	16,8	21,0	22,9	20,6	19,6	18,9	21,4	21,7	20,0	20,0
<b>Ns/Nc</b>	15,2	13,2	14,0	19,4	16,8	12,4	14,7	13,9	13,2	14,5	13,6	21,3



El **37,9%** opina que dentro de un año la situación económica de España seguirá igual, esta valoración ha disminuido (-7,3) puntos con respecto al mes anterior y ha disminuido (-7,4) puntos con respecto al mismo mes del año anterior. El **20,8%** cree que la situación económica será mejor dentro de un año, esta valoración ha disminuido muy ligeramente (-0,3) puntos con respecto al mes anterior y ha disminuido (-3) puntos con respecto al mismo mes del año anterior. El **20%** opina que la situación económica de España será peor dentro de un año, esta valoración es igual a la registrada el mes anterior y se ha incrementado (4,3) puntos con respecto al mismo mes del año anterior. El **21,3%** no sabe/no contesta, este porcentaje es 7,7 puntos mayor al registrado el mes anterior y 6,1 puntos más que el registrado el mismo mes del año anterior.

### Valoración de la situación económica personal.

VALORACIÓN DE LA SITUACIÓN ECONÓMICA PERSONAL JUNIO 2017-JUNIO 2018												
Situación económica personal actual												
	2017						2018					
	Junio	Julio	Sept	Oct	Nov	Dic	Enero	Feb	Mar	Abril	Mayo	Junio
<b>Muy buena</b>	1,3	1,2	1,6	1,7	1,3	1,8	1,2	1,7	1,5	1,7	1,0	1,4
<b>Buena</b>	34,8	34,1	37,4	33,9	34,6	38,4	33,5	33,4	38,4	33,4	33,5	34,5
<b>Regular</b>	46,0	50,0	48,4	49,4	48,3	46,9	49,8	49,8	46,6	48,8	49,9	47,6
<b>Mala</b>	13,6	11,2	9,3	10,8	11,1	9,9	10,8	11,2	10,1	12,5	11,3	12,4
<b>Muy mala</b>	3,9	3,5	3,0	3,7	4,1	2,7	3,8	3,7	3,0	3,3	3,6	3,7



El **47,6%** califica su situación económica personal de **regular**, esta valoración ha disminuido (-2,3) puntos con respecto al mes anterior y se ha incrementado (1,6) **puntos** con respecto al mismo mes del año anterior.

El **35,9%** califica su **situación económica de buena/muy buena**, esta valoración se ha incrementado (1,4) puntos respecto al mes anterior y ha disminuido (-0,2) puntos con respecto al mismo mes del año anterior.

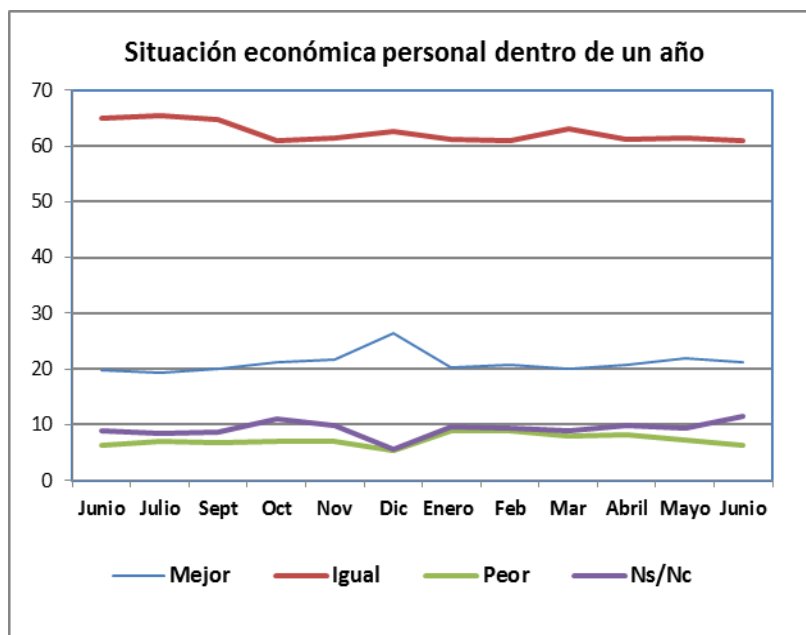
El **16,1%** **considera que su situación económica es mala/muy mala**, esta valoración se ha incrementado (1,2) puntos respecto al mes anterior y ha disminuido (-1,4) puntos con respecto al mismo mes del año anterior.

Dentro de un año												
	2017						2018					
	Junio	Julio	Sept	Oct	Nov	Dic	Enero	Feb	Mar	Abril	Mayo	Junio
<b>Mejor</b>	19,7	19,2	19,9	21,1	21,6	26,5	20,3	20,8	20,1	20,8	22,0	21,1
<b>Igual</b>	65	65,4	64,7	60,9	61,5	62,6	61,2	60,9	63,1	61,2	61,4	60,9
<b>Peor</b>	6,4	7,0	6,8	6,9	6,9	5,3	9,0	8,9	8,0	8,1	7,2	6,4
<b>Ns/Nc</b>	8,8	8,5	8,6	11,1	9,9	5,6	9,5	9,4	8,9	9,9	9,4	11,6

El **60,9%** opina que su situación económica personal seguirá **igual dentro de un año**, esta valoración ha disminuido unas décimas (-0,5) con respecto al mes anterior y ha disminuido (-4,1) puntos con respecto al mismo mes del año anterior. El **21,1%** cree que su situación económica **será mejor** dentro de un año, esta valoración ha disminuido ligeramente (-0,9) puntos con respecto al mes anterior y se ha incrementado 1,4 puntos con respecto al mismo mes del año anterior.

El **6,4%** cree que su situación económica **será peor** dentro de un año, esta valoración ha disminuido (-0,8) puntos con respecto al mes anterior y es igual a la registrada en el mismo mes del año anterior.

El **11,6%** **no sabe/no contesta**, este porcentaje ha subido 2,2 puntos con respecto al mes anterior y 2,8 puntos con respecto al mismo mes del año anterior.



## Valoración de la evolución de la situación laboral de Junio 2017 a Junio de 2018.

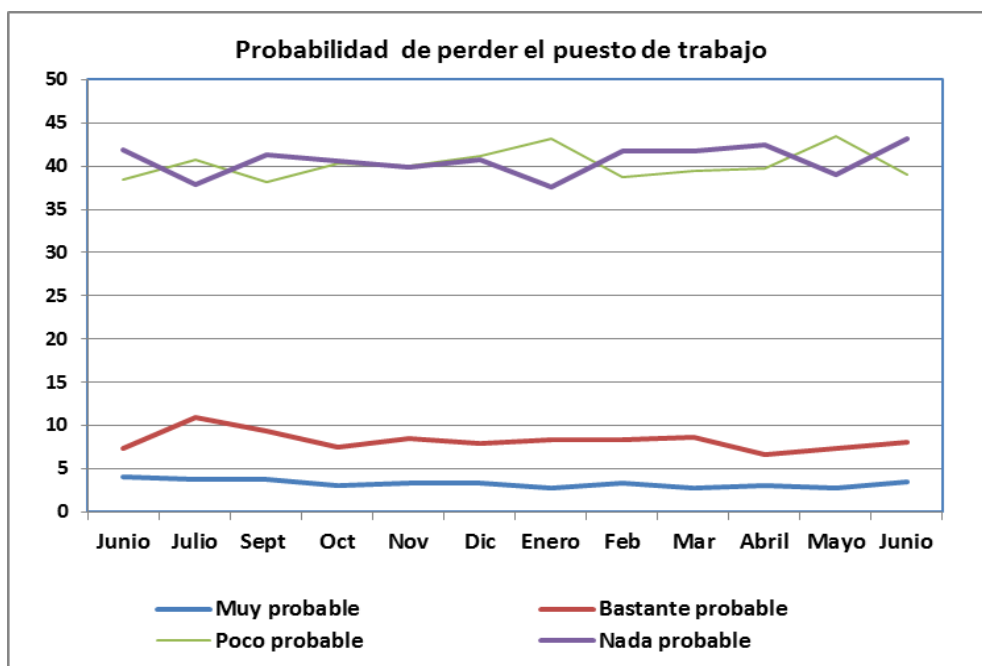
### Probabilidad de perder el puesto de trabajo durante los próximos doce meses.

Solo encuestados que trabajan.( N= 1.127 )

	2017						2018					
	Junio	Julio	Sept	Oct	Nov	Dic	Enero	Feb	Mar	Abril	Mayo	Junio
<b>Muy probable</b>	4,1	3,8	3,7	3,1	3,3	3,4	2,8	3,3	2,7	3,1	2,7	3,5
<b>Bastante probable</b>	7,4	11,0	9,3	7,5	8,5	7,9	8,4	8,3	8,7	6,7	7,4	8,1
<b>Poco probable</b>	38,4	40,8	38,2	40,3	40	41,1	43,1	38,7	39,4	39,7	43,4	39,0
<b>Nada probable</b>	41,9	37,8	41,3	40,6	39,8	40,8	37,6	41,7	41,8	42,5	39,0	43,2
<b>NS/NC</b>	8,1	6,6	7,4	8,5	8,3	6,8	8,0	8,2	7,5	7,9	7,5	6,3

El **82,2%** de los encuestados que trabajan ven **poco/nada probable perder su puesto de trabajo** los próximos doce meses, esta valoración es prácticamente igual al mes anterior menos dos décimas y es (1,9) puntos mayor que la registrada el mismo mes del año anterior.

El **11,6%** ve **bastante/muy probable perder el puesto de trabajo** durante los próximos doce meses, esta valoración se ha incrementado (1,5) puntos con respecto al mes anterior y es prácticamente igual (0,1) puntos que la registrada el mismo mes del año anterior.



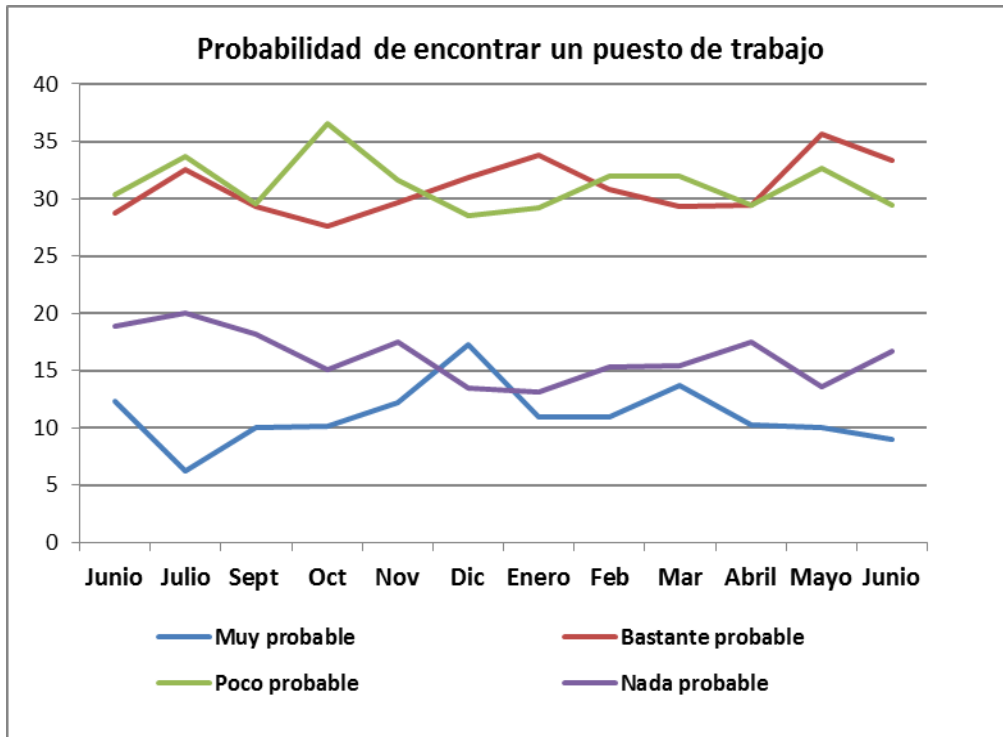
**Probabilidad de encontrar un puesto de trabajo durante los próximos doce meses.**

Solo encuestados que están parados (N=378 )

	2017						2018					
	Junio	Julio	Sept	Oct	Nov	Dic	Enero	Feb	Mar	Abril	Mayo	Junio
<b>Muy probable</b>	12,3	6,2	10,0	10,1	12,2	17,3	10,9	10,9	13,7	10,2	10,0	9,0
<b>Bastante probable</b>	28,7	32,5	29,3	27,6	29,7	31,8	33,8	30,8	29,3	29,4	35,6	33,3
<b>Poco probable</b>	30,3	33,7	29,5	36,6	31,6	28,5	29,2	32,0	32,0	29,4	32,6	29,4
<b>Nada probable</b>	18,8	20,0	18,2	15,1	17,5	13,4	13,1	15,3	15,4	17,5	13,6	16,7
<b>NS/NC</b>	9,9	7,6	13,1	10,5	9,0	9	12,9	10,9	9,6	13,4	8,2	11,7

El **46,1%** de los encuestados en paro, ve poco/nada probable encontrar un puesto de trabajo los próximos doce meses, esta valoración es prácticamente igual al mes pasado y ha disminuido (-3) puntos con respecto al mismo mes del año anterior.

El **42,3%** ve, muy/bastante probable encontrar un puesto de trabajo los próximos doce meses, esta valoración ha disminuido (-3,3) puntos con respecto al mes anterior y se ha incrementado (1,3) puntos con respecto al mismo mes del año anterior.



## Preguntas Variables: sobre Tiempo de ocio y turismo.

### ❖ ACTIVIDADES EN LAS QUE SE EMPLEA EL TIEMPO LIBRE

En general ¿en qué suele emplear su tiempo libre, en los días de diario y fines de semana?	
Ir a bares y discotecas	26,2
Ir al cine o al teatro	20,7
Hacer deporte	31,4
Acudir a un espectáculo deportivo	9,7
Acudir a un concierto o espectáculo musical	12,3
Ir a dar una vuelta, un paseo	66,8
Salir al campo, ir de excursión	33,7
Ver la televisión	65,3
Leer libros, revistas, cómics	40,3
Escuchar música	40,6
Oír la radio	30,8
Ir a alguna asociación o club	9,0
Hacer trabajos manuales	12,9
Navegar por internet, redes sociales, chats, etc.	36,2
Estudiar	11,1
Jugar a algo	11,8
Ir de compras	25,6
Estar con la familia	71
Estar con los/as amigos/as	53
Visitar museos, lugares de interés o artísticos	13,2
Realizar algún viaje	25,6
Otra respuesta	5,4
NC	0,3

El 66,8% emplea su tiempo libre, en los días de diario y fines de semana, en dar una vuelta, un paseo, el 65,3% lo emplea en ver la televisión; en porcentajes más bajos, el 40,6% emplea el tiempo libre en escuchar música, el 40,3% en leer libros, revistas, comic, el 36,2% en navegar por internet, redes sociales, chats, etc. Igual que en junio 2017, la mayoría emplea el tiempo libre en pasear, dar una vuelta y en ver la televisión.

### ❖ IDEAS CON LAS QUE SE RELACIONA LOS VIAJES DE OCIO

¿Con cuáles de las siguientes ideas relaciones Ud. un viaje de ocio?	
Muchos gastos	38,6
Diversión	49,9
Molestias	3,9
Relajación	41,6
Cansancio	11,0
Cultura	32,0
Trabajo	2,0
Evasión	36,5
Descansar	42,9
Otra respuesta	3,6
NC	0,6

El 49,9% relaciona los viajes de ocio con la diversión, el 42,9% lo relaciona con el descanso, el 41,6% con la relajación el 38,6% con muchos gastos, el 36,5% con la evasión, un 32% con la cultura.

#### ❖ PREFERENCIA EN LA DURACIÓN DE LOS VIAJES DE OCIO

¿Ud. prefiere salir y volver en el día sin pernoctar, hacer viajes de fin de semana, hacer viajes cortos (de unos 3 o 4 días), hacer viajes largos (de 5 a 14 días), o viajes más largos (de 15 o más días)?	
Salir y volver en el día(sin pernoctar)	7,8
Viajes de fin de semana	10,7
Viajes cortos (3 o 4 días)	23,1
Viajes largos (5 a 14 días)	27,2
Viajes más largos (15 o más días)	11,0
Depende	3,7
No tiene preferencia	1,7
No le gusta viajar	3,0
No puede viajar (motivos de salud, económicos, familiares, etc.).	11,4

El 27,2% prefiere viajes largos (5 a 14) días, el 23,1% prefiere los viajes cortos (3 o 4) días, el 11% prefiere viajes más largos (15 o más) días, y un 11,4% no puede viajar por diferentes motivos.

#### ❖ PREFERENCIA EN LA ELECCIÓN DE DESTINO EN LOS VIAJES DE OCIO.

(A TODOS EXCEPTO A QUIENES ESPONTÁNEAMENTE HAN CONTESTADO QUE O LES GUSTA/NO PUEDEN VIAJAR). (N=2.128).

¿Y prefiere ir siempre al mismo sitio o cambiar de destinos?	
Siempre al mismo sitio	13,9
Cambiar de destinos	79,1
Depende	4,7
No tiene preferencia	1,8
NS/NC	0,5

El 79,1% de los que viajan, prefieren cambiar de destino, el 13,9% prefieren el mismo sitio, un 4,7% contesta que depende.

#### ❖ PREFERENCIA EN LA ELECCION DE DESTINO EN LOS VIAJES DE OCIO.

¿Y prefiere Ud. para viajar en su tiempo libre, de ocio...?	
Un destino tradicional, conocido	31,7
Nuevos destinos turísticos, menos conocidos	36,6
Destinos muy poco conocidos y poco comerciales	15,7
Depende, cualquiera de ellos	10,5
No tiene preferencia	4,7
NS/NC	0,7

El 36,6% prefiere, para sus viajes de ocio nuevos destinos turísticos, menos conocido; el 31,7% prefiere un destino conocido; el 15,7% prefiere destinos muy poco conocidos y poco comerciales.

### ❖ PREFERENCIA EN LA PROGRAMACIÓN DE LOS VIAJES DE OCIO.

Y a la hora de programar un viaje, ¿cuál de las siguientes opciones prefiere?	
Adquirir un paquete turístico completo (alojamiento, manutención, excursiones, actividades, etc.).	17,3
Planificar personalmente el viaje con la ayuda de una agencia de viajes, asociación-organización, etc.	19,6
Organizar personalmente el viaje, las actividades, etc.	50,0
Ir a la aventura, improvisar	10,2
NS/NC	2,8

El 50% prefiere organizar personalmente su viajes y las actividades que conlleva; el 19,6% prefiere planificar personalmente el viaje con la ayuda de una agencia de viajes, asociación-organización, etc.; el 17,3% prefiere adquirir un paquete turístico completo, con alojamiento, manutención, excursiones..etc; el 10,2% prefiere ir a la aventura, improvisar.

### ❖ PREFERENCIA EN LA TEMÁTICA DE LOS VIAJES DE OCIO

Y cuando viaja, ¿prefiere en primer lugar...? Y en segundo?			
	Primer lugar	Segundo lugar	Total
Viajes de playa y sol	39,1	10,9	50,0
Viajes en los que haya contacto con la naturaleza	17,5	17,5	35,0
Viajes rurales	10,1	12,6	22,7
Viajes de bienestar o tratamiento de salud	2,5	3,5	6,0
Viajes con compromiso social (voluntariado)	0,5	0,8	1,3
Viajes de aventuras y deporte	3,2	7,2	10,5
Viajes con contenido religioso (peregrinaciones, etc.)	0,7	0,8	1,6
Viajes con carácter cultural (visitar monumentos, museos, etc.)	14,3	14,1	28,4
Viajes de carácter familiar y /o con amigos/as	10,0	21,8	31,8
Otra respuesta	1,3	2,1	3,3
NS/NC	0,7	8,7	0,7

El 50% prefiere viajes de playa y sol; el 35% prefiere viajes en los que haya mucha naturaleza; el 31,8% prefiere viajes de carácter familiar y con amigos; el 28,4% prefiere viajes con carácter cultural; el 22,7% prefiere viajes rurales.



### ❖ OBJETIVOS BUSCADOS A LA HORA DE VIAJAR POR OCIO.

Y en primer lugar, ¿qué busca personalmente a la hora de viajar por ocio?, ¿Y en segundo lugar?			
	Primer lugar	Segundo lugar	Total
Descansar y relajarse	38,7	10,1	48,8
Evadirse o romper con la vida cotidiana	21,9	18,8	40,7
Reencontrarse con lugares, personas y experiencias ya vividas	2,6	3,3	5,9
Vivir emociones nuevas	4,4	5,9	10,3
Conocer otros estilos de vida y lugares	11,1	15,6	26,6
Acercarse a otras gentes y costumbres	2,8	5,8	8,6
Vivir nuevas experiencias	3,1	6,5	9,5
Disfrutar de la familia y/ o amigos	9,2	17,3	26,6
Divertirse, pasarlo bien	5,4	11,6	17,0
Nada en particular	0,2	0,6	0,8
Otra respuesta	0,3	0,6	0,9
NS/NC	0,3	3,9	0,3

El 48,8% busca a la hora de viajar por ocio, descansar y relajarse; el 40,7% busca evadirse o romper con la vida cotidiana; el 26,6% busca disfrutar de la familia y de los amigos; el 26,6% busca conocer otros estilos de vida y lugares; el 17% busca divertirse y pasarlo bien.

### ❖ FORMAS DE DISFRUTAR PERSONALMENTE DE LOS PRINCIPALES DIAS DE OCIO.

A lo largo 2018. ¿A qué ha dedicado o piensa dedicar su periodos de ocio? (excluidos los fines de semana).	
Hacer algún/os viajes turísticos	42,5
Trasladarse a una segunda residencia	11,7
Quedarse en casa	21,1
Visitar a familiares	22,8
Visitar a amigos/as	18,7
Formarse (estudiar, hacer un curso)	6,3
Descansar	32,2
Voluntariado	1,9
No lo tiene pensado aún	10,9
No tiene periodos de ocio	16,2
NS/NC	0,8

EL 42,5% piensa dedicar su periodo de ocio a algún/algunos viajes turísticos; el 32,2% a descansar; el 22,8% a visitar a familiares, el 21,1% a quedarse en casa, el 11,7% a trasladarse a la segunda residencia. Un 16,2% no tiene periodos de ocio a lo largo del año 2018.

### ❖ NÚMERO DE PERIODOS DE DISFRUTE DE LOS PRINCIPALES DIAS DE OCIO DE 2018.

(SÓLO A QUIENES TIENEN PERIODOS DE OCIO DURANTE EL AÑO 2018. (N= 2.084))

¿En cuántos periodos distintos ha tomado o piensa tomar sus días de ocio?	
En 1 periodo	29,7
En 2 periodos	27,1
En 3 periodos	15,1
En 4 periodos	5,2
En 5 periodos	2,3
En 6 periodos	1,1
En 7 o más periodos	1,0
Ns/Nc	18,5
<b>Media (periodos)</b>	<b>2,21</b>

Quienes tienen periodos de ocio durante 2018, el 29,7% piensa tomar sus días de ocio en **1 periodo**, el 27,1% piensa que en 2 periodos, el 15,1% lo tomará en 3 periodos.

Un 18,5% no sabe/no contesta.

**La media, nos indica que se reparten los días de ocio en 2 periodos.**

### ❖ NÚMERO DE DIAS DE OCIO QUE SE DISFRUTARÁN EN 2018.

¿Cuántos días de ocio de manera aproximada ha disfrutado o disfrutará Ud. a lo largo de este año?	
De 1 a 7 días	10,4
De 8 a 15 días	19,0
De 16 a 30 días	32,7
De 31 a 60 días	11,2
De 61 a 89 días	1,0
90 días y más	10,2
NS/NC	15,5
<b>Media (días)</b>	<b>32,79</b>

Los que tienen periodos de ocio durante 2018, el 32,7% tienen de 16 a 30 días, el 19% tiene de 8 a 15 días; el 11,2% tiene de 31 a 60 días.

**La media de días de ocio se sitúa en 32,79 día**

### ❖ PERSONAS CON LAS QUE SE SUELE PASAR EL PERIODO DE OCIO MÁS LARGO.

¿Con quién suele Ud. pasar el periodo de ocio más largo (el que tenga mayor número de días)?	
Solo/a	4,7
Con su pareja	28,9
Con su familia, con la que vive el resto del año	39,7
Con su familia, con la que no vive el resto del año	6,4
Con un amigo/a o con un grupo de amigos/as	9,4
Con su pareja y/o familia y amigos/as	8,6
Con un grupo organizado (excursiones, tours)	0,6
Otra respuesta	0,6
NC	1,0

En el periodo de ocio más largo, el 39,7% lo pasa con su familia con la que vive el resto del año; el 28,9% lo pasa con su pareja; el 9,4% con un amigo/a o grupos de amigos; el 8,6% con su pareja y amigos; el 6,4% lo pasa con su familia con la que no vive el resto del año.

### ❖ SENSACIÓN PERSONAL TRAS LA VUELTA DE LOS PERIODOS DE OCIO.

Normalmente, al terminar sus periodos de ocio y reincorporarse a su vida normal ¿Qué sensaciones ha tenido o suele tener?	
Satisfacción al volver renovado/a o contento/a	39,5
Volver a la normalidad	25
Pereza, desgana, resignación por volver a la rutina	23,5
Otra sensación	1,5
No ha tenido ninguna sensación	7,7
NS/NC	2,8

Al terminar el periodo de ocio, el 39,5% siente satisfacción al volver renovado/a o contento/a; el 25% tiene la sensación de volver a la normalidad; el 23,5% tiene sensación de pereza, desgana, y resignación por volver a la rutina.

### ❖ DESTINO PRINCIPAL DE LOS VIAJES TURISTICOS DURANTE EL AÑO 2018.

(SOLO A QUIENES TIENEN PERIODOS DE OCIO DURANTE EL AÑO 2018 Y VAN A DEDICAR ALGUNO A VIAJES TURISTICOS (N=1.057))

¿Podría decirme si el lugar principal al que ha viajado, o tiene pensado viajar por razones turísticas, es dentro de España o en el extranjero? (El lugar principal se refiere al lugar donde pasa más días).	
En España	61,0
En el extranjero	19,6
En España y en el extranjero por igual	15,8
Aún no lo sabe	3,4
NC	0,2

El 61%, viaja o piensan viajar principalmente por España; el 19,6% piensa/ha viajado por el extranjero; el 15,8% piensa/ha viajado por España y por el extranjero por igual y un 3,4% aún no lo sabe.

### ❖ TIPO DE DESTINO PRINCIPAL DE LOS VIAJES TURISTICOS DURANTE 2018.

¿Y podría decirme si el lugar principal al que ha viajado, o tiene pensado viajar para hacer turismo, se trata de un pueblo de la costa o cercano a la costa, de una ciudad costera, de un pueblo en el campo o en la montaña o de una ciudad del interior o de un viaje itinerante?	
Pueblo de la costa o cercano a la costa	33,6
Ciudad de la costa o cercana a la costa	17,6
Pueblo en el campo o la montaña	14,2
Ciudad en el interior	12,0
Viaje itinerante	15,8
Otra respuesta	3,2
NS/NC	3,6

El lugar principal al que se viaja, es a un pueblo de la costa o cercano a la costa (33,6%); el 17,6% viaja a una ciudad de la costa o cercana a ella; el 15,8% viaja de manera itinerante; el 14,2% viaja al pueblo en el campo o en la montaña.

### ❖ PROPIEDAD DE LA SEGUNDA RESIDENCIA A LA QUE SE TRASLADAN DURANTE LOS PERIODOS DE OCIO 2018.

SÓLO A QUIENES TIENEN PERIODOS DE OCIO DURANTE EL AÑO 2018 Y VAN A DEDICAR ALGUNO A TRASLADARSE A UNA SEGUNDA RESIDENCIA (N=292)

¿Me podría decir de quién es la propiedad de esa segunda residencia?	
De su propiedad (entrevistado/a o de su pareja)	52,1
Alquilada	6,2
De sus familiares	36,6
De los/as familiares de su pareja	3,8
De amigos/as	0,3
Otra respuesta	0,3
NS/NC	0,6

De los que se trasladan a su segunda residencia (11,7%), el 52,1% va a casas de su propiedad o de su pareja; el 36,6% van a casa de sus familiares; el 6,2% van a una casa que alquilan; el 3,8% van a casa de los familiares de su pareja.

#### ❖ UBICACIÓN PRINCIPAL DE LA SEGUNDA RESIDENCIA A LA QUE SE TRASLADA

(SÓLO A QUIENES TIENEN PERIODOS DE OCIO DURANTE EL AÑO 2018 Y VAN A DEDICAR ALGUNO A TRASLADARSE A UNA SEGUNDA RESIDENCIA (N=292)).

Y podría decirme si el lugar principal en el que tiene su segunda residencia, se trata de un pueblo de la costa o cercano a la costa, de una ciudad costera, de un pueblo en el campo o en la montaña, de una ciudad del interior o de una casa en su propio pueblo/ciudad colindante?	
Pueblo de la costa o cercano a la costa	39,7
Ciudad de la costa o cercana a la costa	7,2
Pueblo en el campo o la montaña	41,1
Ciudad del interior	8,2
Una casa en su propio pueblo/ciudad o colindante	2,7
Otra respuesta	0,7
NS/NC	0,3

El 41,1% tiene la segunda residencia ubicada en un pueblo en el campo o la montaña; el 39,7% la tienen en un pueblo de la costa o cercano a la costa; el 8,2% la tiene en una ciudad del interior; el 7,2% la tiene en una ciudad de la costa o cercana a la costa.

#### ❖ DISTANCIA DESDE LA RESIDENCIA HABITUAL A LA SEGUNDA RESIDENCIA.

(SÓLO A QUIENES TIENEN PERIODOS DE OCIO DURANTE EL AÑO 2018 Y VAN A DEDICAR ALGUNO A TRASLADARSE A UNA SEGUNDA RESIDENCIA (N=292))

¿A qué distancia se encuentra de su residencia habitual?	
De 1 a 10 km	3,8
De 11 a 20 km	4,5
De 21 a 30 km	5,5
De 31 a 40 km	4,1
De 41 a 50 km	5,5
De 51 a 60 km	4,5
De 61 a 70 km	3,1
De 71 a 80 km	3,8
De 81 a 90 km	1,4
De 91 a 100 km	7,5
De 101 a 200 km	17,5
De 201 a 300 km	11,6
De 301 a 400 km	8,2
De 401 a 500 km	5,1
Más de 500 km	8,6
NS/NC	5,5
<b>Media (km)</b>	<b>213,25</b>

La **media** sitúa la distancia hasta la segunda residencia desde la habitual, a **213,25 Km**.

### ❖ COINCIDENCIA DEL LUGAR DE RESIDENCIA PERSONAL CON EL DE LA FAMILIA.

¿Cuál de las siguientes situaciones se ajusta más a su caso?	
Toda su familia vive en la misma localidad que usted	26,6
La mayor parte de su familia viven en la misma localidad que usted	35,1
Aproximadamente la mitad de su familia vive en la misma localidad que usted y la otra no	15,7
La mayor parte de su familia no vive en la misma localidad que Ud.	16,0
Toda su familia vive en una localidad distinta a donde Ud. vive	6,4
NC	0,2

El 35,1% reside en la misma localidad que la mayor parte de su familia; el 26,6%, reside en la localidad donde vive toda su familia; el 16% no vive en la misma localidad que la mayor parte de su familia; y el 15,7% vive en la misma localidad que la mitad de su familia.

### ❖ CARACTERÍSTICAS DE LA FORMA DE SER PERSONAL

Ahora, dígame, por favor en qué medida las siguientes frases describen su forma de ser					
	Sí, completamente	Más bien sí	Ni sí ni no	Más bien no	No, en absoluto
Tiende a ser reservado/a	10,6	35,8	7,1	28,5	17,1
Se deja dominar por el estrés	5,3	20,8	9,3	40,5	23,4
Le resulta fácil ponerse en el lugar de los/as demás	31,4	43,2	11,5	9,8	2,2
Tiene poco interés por lo artístico	5,8	19,1	13,1	33,7	23,7
Es extrovertido/a y sociable	32,4	46,5	9,4	9,3	1,5
Tiene tendencia a criticar a los/as demás	2,6	12,9	10,8	42,1	30,8
Realiza concienzudamente las cosas que tiene que hacer	37,7	45,7	9,0	5,6	1,3
Se pone nervioso/a con facilidad	11,9	27,1	11,3	33,4	15,9
Tiene mucha imaginación	21,2	35,3	16,4	20,1	5,3
Tiende a ser perezoso/a	3,3	14,4	9,6	36,1	35,9

En cuanto a la forma de ser, el 35,8% más bien tiende a ser reservado; el 40,5% más bien no se deja dominar por el estrés; el 43,2% más bien le resulta fácil ponerse en el lugar de los/as demás; el 33,7% tiene poco interés por lo artístico; el 46,5% más bien es extrovertido/a y sociable; el 42,1% más bien no tiene tendencia a criticar a los demás; el 45,7% más bien realiza concienzudamente las cosas que tiene que hacer; el 33,4% más bien no se pone nervioso/a con facilidad; el 35,3% más bien tiene mucha imaginación; el 36,1% más bien no tiende a ser perezoso/a.

En la **escala de felicidad personal**, en la que **0** significa que se considera **“completamente infeliz”** y **10** que se considera **“completamente feliz**, la **media** nos sitúa en **7,5**, por lo que nos consideramos **bastante felices**.



## PRINCIPALES RESULTADOS.

La encuesta se ha realizado entre 1 y 10 de Junio 2018, coincide en el tiempo con el cambio en la situación política y la constitución de un nuevo gobierno socialista, presidido por Pedro Sánchez.

Las mayores preocupaciones de los españoles siguen siendo el paro (62,4%), la corrupción y el fraude (39,2%), los políticos, partidos y política (24,5%), los problemas de índole económico (21,9%), la sanidad (11,9%), calidad del empleo (10,7%), las pensiones (10,6%). En este mes destacamos la preocupación por la calidad del empleo (10,7%), que sube 1 punto en relación al mes anterior, siendo este porcentaje el más alto de la serie. Ha descendido 3,7 puntos la preocupación por la Administración de justicia, que se había disparado el mes anterior y también ha descendido 1,8 puntos la preocupación por las pensiones.

La violencia contra la mujer sigue en unos niveles muy bajos de preocupación (2,1%), la mayoría de las personas no ven en la violencia contra la mujer un problema social preocupante. A nivel personal preocupan los mismos problemas que a nivel general de España: paro, problemas económicos, pensiones, calidad del empleo, corrupción y fraude, y sanidad.

Sobre la **situación política actual de España**, las valoraciones reflejan el cambio que se está produciendo, así aunque el 66,9% califica la situación política como mala/muy mala esta valoración ha disminuido casi 10 puntos (9,9), la calificación de regular (23%) se ha incrementado 5,1 puntos y la calificación de **buena/muy buena** se ha incrementado **2,5 puntos** con respecto al mes anterior; el cambio ha sido recibido con incertidumbre y ciertas expectativas que se reflejaran más claramente en las encuestas próximas. El 22,5% cree que dentro de un año la situación política de España será mejor, esta valoración ha subido (9,8) puntos con respecto al mes anterior.

Casi la mitad de los encuestados, **el 49,7%**, califica la situación económica de España como **mala/muy mala** y el **42,5%** califica la situación de **regular**, solo un **6,7%** califica la situación de **buena/muy buena**. Aumenta la opinión sobre que la situación económica es regular y buena, pero con un optimismo moderado y de cara a los próximos doce meses, aumenta los que no saben/no contestan el 21,3%, un 20,8% opina que será mejor y un 20% opina que será peor, estas valoraciones son muy similares a las del mes anterior.

**En cuanto a la situación económica personal**, el **47,6%** califica su situación económica de **regular**, el 35,9% califica su situación de buena/muy buena, esta valoración se ha incrementado (1,6) puntos y el 16,1% califica su situación de mala/muy mala. Y en relación al futuro inmediato, el 60,9% cree que su situación económica seguirá igual, el 21,1% cree que será mejor y el 6,4% cree que será peor.

Se detecta ciertas expectativas con respecto a la evolución política y a la evolución económica, tanto a nivel general como a nivel personal.

El **82,2% de los encuestados que trabajan** ven poco/nada probable perder su puesto de trabajo los próximos doce meses, ven su situación laboral estable. Y el **46,1% de los encuestados en paro** ven poco/nada probable encontrar un puesto de trabajo los próximos doce meses, el **42,3% ve muy/bastante probable** encontrar un puesto de trabajo los próximos doce meses, esta última valoración ha disminuido (3,3) puntos con respecto al mes anterior.

- El barómetro de este mes de Junio, incluye una parte variables sobre **Tiempo de Ocio y Turismo**.

**Actividades en las que se emplea el tiempo libre** los días de diario y fines de semana, el 66,8% lo emplea en dar una vuelta, un paseo, el 65,3% en ver la televisión, el 40,6% en escuchar música, el 40,3% en leer, el 36,2% en navegar por internet.



Relacionamos los viajes de ocio, con la diversión (49,9%); con el descanso (42,9%), con la relajación (41,6%), y con muchos gastos (38,6%).

En los viajes de ocio, el 27,2% prefiere viajes largos de 5 a 14 días; el 23,1% prefiere viajes cortos, de 3 o 4 días, un 11% prefiere viajes más largos de 15 días o más. A la mayoría, el 79,1%, le gusta cambiar de destino cuando viaja por ocio y prefieren nuevos destinos turísticos, menos conocidos, aunque a un 31,7% le gusta ir a un destino conocido. Un 50% prefiere organizarse personalmente su viaje, las actividades...etc.

La mitad (50%) prefiere viajes de playa y sol; el 35% prefiere viajes en los que haya contacto con la naturaleza; el 31,8% prefiere viajes de carácter familiar y con amigos.

Personalmente cuando se viaja, el 48,8% busca descansar y relajarse; el 40,7% busca evadirse de la vida cotidiana; el 26,6% conocer otro estilo de vida y lugares, y un 26,6% disfrutar de la familia y los amigos.

En 2018, el 42,5% piensa dedicar su periodo de vacaciones a hacer algún viaje turístico; el 32,2% a descansar; el 22,8% a visitar a familiares; un 21,1% a quedarse en casa.

El 84% de los encuestados, que tienen vacaciones durante 2018, prefieren repartirse las vacaciones en dos periodos a lo largo del año; la media de los días de ocio a disfrutar es de casi 33 días (32,79).

El 39,7% suelen pasar el periodo más largo de sus vacaciones con su familia con la que vive el resto del año y un 28,9% lo pasa con su pareja.

Al terminar el periodo de vacaciones, el 39,5% tiene sensación de satisfacción al volver renovado/a; el 25% tiene la sensación de volver a la normalidad; el 23,5% siente pereza, desgana, resignación por volver a la rutina.

Durante 2018, el 61% piensa viajar por España en sus vacaciones; el 19,6% piensa hacerlo al extranjero, un 15,8% piensa hacerlo por España y por el extranjero, por igual.

El 11,74% que tienen segunda residencia y van de vacaciones, más de la mitad (52,1%) son propietarios de las mismas. Estas segundas residencias están ubicadas en pueblos en el campo o montaña (41,1%) y en pueblos de la costa o cercanos a la costa (39,7%). Desde la residencia habitual hasta la segunda residencia, la distancia media es de 213,25 Km.

En cuanto a la residencia habitual, el 35,1% vive en la misma localidad que la mayor parte de su familia, y un 26,6% vive en la misma localidad donde vive toda su familia.

En relación a las características de la forma de ser personal, nos describimos como extrovertidos y sociables (46,5%), concienzudos realizando las cosas que tenemos que hacer (45,7%), nos resulta fácil ponernos en el lugar de los demás (43,2%), no solemos criticar a los demás (42,1%), no nos dejamos dominar por el estrés (40,5%), no tendemos a la pereza (36,1%), somos reservados/as (35,8%), tenemos poco interés por lo artístico (33,7%) y no nos ponemos nerviosos con facilidad (33,4%).

Y en cuanto a nuestra escala de felicidad personal, la media de 7,5 nos sitúa como personas bastante felices.