



**BARÓMETRO DEL CENTRO DE
INVESTIGACIONES SOCIOLOGICAS.
(CIS)-MARZO 2018**

3 de Mayo de 2018

COMENTARIOS

Del 1 al 13 de Marzo de 2018, se han realizado 2.466 entrevistas personales en los domicilios a una población española de ambos sexos, de 18 años y más años, correspondiendo el 48,5% a hombres y el 51,5 % a mujeres, con un margen de error real de $\pm 2\%$ para el conjunto de la muestra. A la vista de los datos presentados, los resultados más significativos son los siguientes:

Valoración sobre los principales problemas de España.

PROBLEMAS PRINCIPALES QUE EXISTEN EN ESPAÑA DESDE MARZO 2017 HASTA MARZO 2018												
	2017										2018	
	Marzo	Abril	Mayo	Junio	Julio	Sept	Oct	Nov	Dic	Enero	Feb	Marzo
Paro	72,3	69,6	71,4	71,2	70,6	69,5	66,2	65,1	66,8	65,8	65,5	65,9
Corrupción y fraude	44,8	42,0	54,3	49,1	45,3	38,0	28,3	31,5	31,7	35,1	38,7	34,5
Problemas económicos	22,0	21,2	21,1	21,7	19,8	21,7	21,9	23,4	22,9	23,0	21,8	19,7
Políticos, partidos y política	20,5	20,9	18,1	20,9	21,8	20,7	27,5	27,0	28,5	24,3	24,2	26,0
Sanidad	11,7	12,6	9,6	10,3	10,2	9,7	8,3	9,2	9,9	9,9	12,7	10,9
Problemas de índole social	10,8	10,1	9,2	9,0	9,2	7,9	7,8	8,7	9,7	8,8	8,9	9,6
Educación	10,3	10,4	8,8	9,2	8,3	8,4	5,3	7,5	6,9	6,8	7,2	9,6
Calidad empleo	6,5	6,7	7,3	7,6	8,1	7,5	5,9	5,6	7,3	9,5	8,5	9,0
Pensiones	4,3	4,5	4,3	3,5	3,9	2,6	3,1	3,2	5,0	4,8	8,0	15,5
Independencia de Cataluña	0,9	1,5	0,9	1,2	2,6	7,8	29,0	24,6	16,7	14,9	11,3	8,6
La violencia contra la mujer	3,4	2,8	1,3	1,7	1,4	1	0,8	1,5	1,8	4,6	2,4	2,1
Los problemas relacionados con la mujer	0,2	0,1	0,1	0,1	0,2	0,1	0,1	0,3	0,2	0,2	0,5	1,0
Los problemas relacionados con la juventud	2,3	2,5	2,4	2	3,1	1,8	1,9	1,6	1,3	1,9	2,2	3,2

Según los datos del CIS de marzo, los problemas principales que existen actualmente en España y que tienen una **valoración superior a 10 puntos**, son: el Paro (65,9%), Corrupción y fraude (34,5%); Políticos, partidos y política (26%), Problemas económicos (19,7%), Pensiones (15,5%), Sanidad (10,9%); con una **valoración inferior a 10 puntos**: problemas de Índoles social (9,6%), Educación (9,6%), Calidad del empleo (9%), Independencia de Cataluña (8,6%); y con valoraciones muy inferiores tenemos: los problemas relacionados con la Juventud (3,2%), la violencia contra la Mujer (2,1%), y los problemas relacionados con la Mujer (1%).

- **Respecto al mes anterior:**

Las variaciones con respecto al mes anterior y que suponen un incremento de más de un punto:

- **Pensiones**, se ha incrementado **7,5 puntos**.
- **Políticos, partidos y política**, se ha incrementado **1,8 puntos**.
- Los **problemas relacionados con la juventud**, se ha incrementado **1 punto**.

Y ha disminuido, la preocupación por:

- **Corrupción y fraude**, disminuye **-4,2 puntos**.
- **Independencia de Cataluña**, disminuye **-2,7 puntos**.

- **Problemas económicos**, disminuye -2,1 puntos.
- **Sanidad**, disminuye -1,8 puntos.

Gráfico 1: Principales problemas en España, valoración superior a 10 puntos.

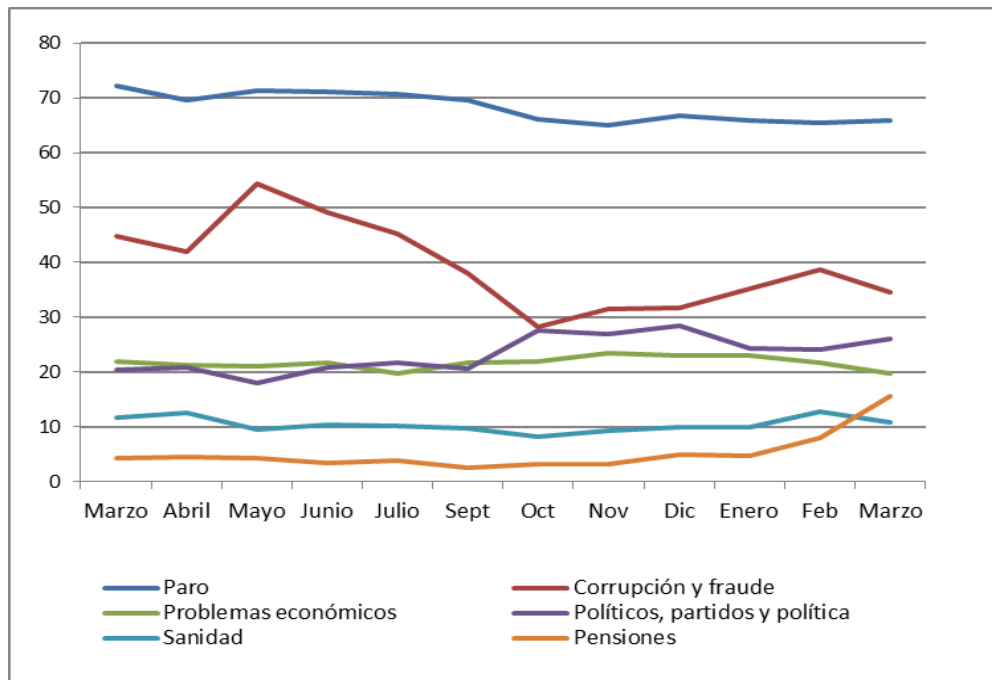
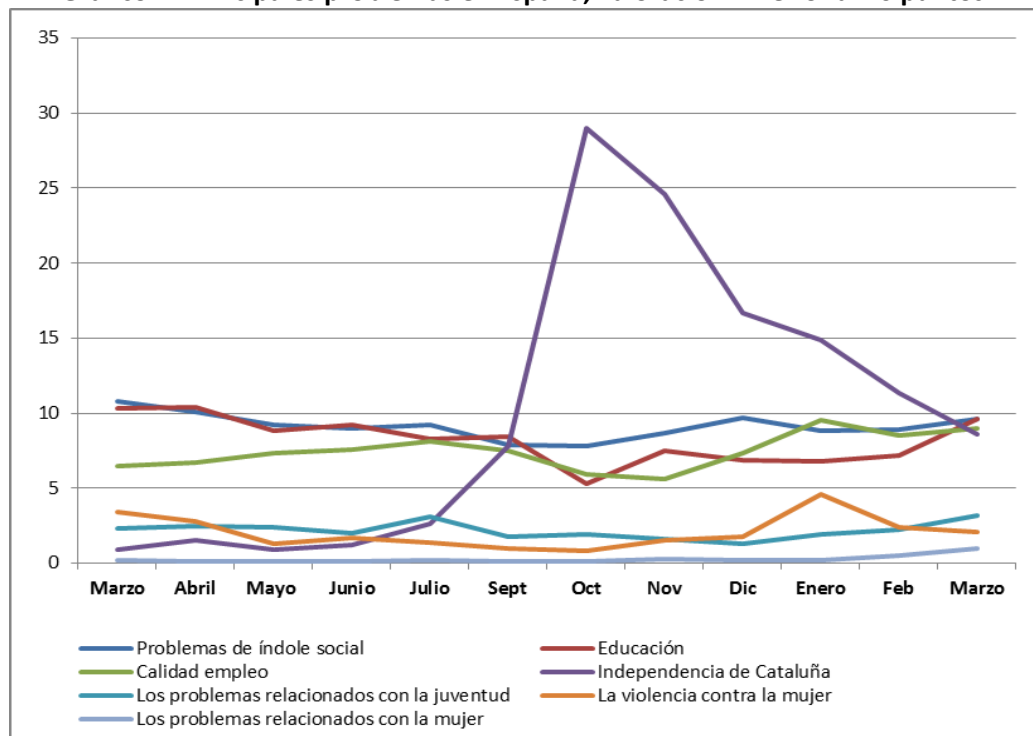


Gráfico 2: Principales problemas en España, valoración inferior a 10 puntos.





- **Respecto al mismo mes del año anterior:**

Las variaciones con respecto al mismo mes del año anterior, que representan un incremento en más de un punto son:

- **Pensiones**, se ha incrementado **11,2 puntos**.
- **Independencia de Cataluña**, se ha incrementado **7,7 puntos**.
- **Políticos, partidos y política**, se ha incrementado **5,5 puntos**.

Y pierden puntuación:

- **El paro**, ha disminuido **-6,4 puntos**.
- **Corrupción y fraude**, ha disminuido **-10,3 puntos**.
- **Problemas económicos**, ha disminuido **-2,3 puntos**.
- **La violencia contra la mujer**, ha disminuido **-1,3 puntos**.

Valoración sobre los problemas que los encuestados identifican que les afectan personalmente en mayor medida.

PROBLEMAS QUE PERSONALMENTE LE AFECTAN MÁS DESDE MARZO 2017 HASTAMARZO 2018												
	2017									2018		
	Marzo	Abril	Mayo	Junio	Julio	Sept	Oct	Nov	Dic	Enero	Feb	Marzo
Paro	39,9	37,4	38,4	37,4	38,9	35,3	34,9	37	34,5	34,6	33,6	33,9
Problemas económicos	24,3	22	21,3	21,1	21,6	22,4	23,0	22,9	22,5	23,8	21,1	20,7
Educación	8,8	10,4	8,3	9,1	8,5	9	6,9	7,4	7,1	8,1	7,4	7,3
Sanidad	11,3	12,9	10,0	10,6	10,2	9,9	9,9	10,4	10,0	10,1	11,9	10,1
Corrupción y fraude	15,0	14,6	18,4	16,3	16,2	12,4	10,2	11,2	9,9	10,9	11,3	10,1
Calidad empleo	8,6	9,5	9,8	9,3	9,4	10,7	8,0	8,2	10,0	10,3	11,4	11,2
Pensiones	9,3	9,7	8,4	8,1	9,6	7,4	7,2	8	9,3	10,7	12,4	17,6
Políticos, partidos y política	7,4	8,5	6,9	6,6	7,1	7,5	10,5	10,7	10,3	9,5	9,3	10,1
Problemas de índole social	6,8	6,7	6,1	6,1	5,7	7,2	5,5	6,3	6,6	6,7	6,8	7,1
Independencia de Cataluña	0,4	0,7	0,6	0,8	1,1	2,4	8,8	7	4,2	4,3	3,2	2,7

Los problemas que personalmente afectan más, con **valoración superior a 10 puntos** son: el paro (33,9%); los problemas económicos (20,7%); pensiones (17,6%); calidad del empleo (11,2%); sanidad (10,1%), corrupción y fraude (10,1%), políticos, partidos y política (10,1%).

- **Respecto al mes anterior:**

Las variaciones con respecto al mes anterior y que suponen un incremento de más de un punto en la preocupación personal de los encuestados son:

- **Pensiones**, se ha incrementado **5,2 puntos**.



Y pierden puntuación:

- **Sanidad** que disminuye **-1,8 puntos**.
- **Corrupción y fraude** que disminuye **-1,2 puntos**.

Gráfico 3. Problemas que afectan personalmente, valoración superior a 10 puntos.

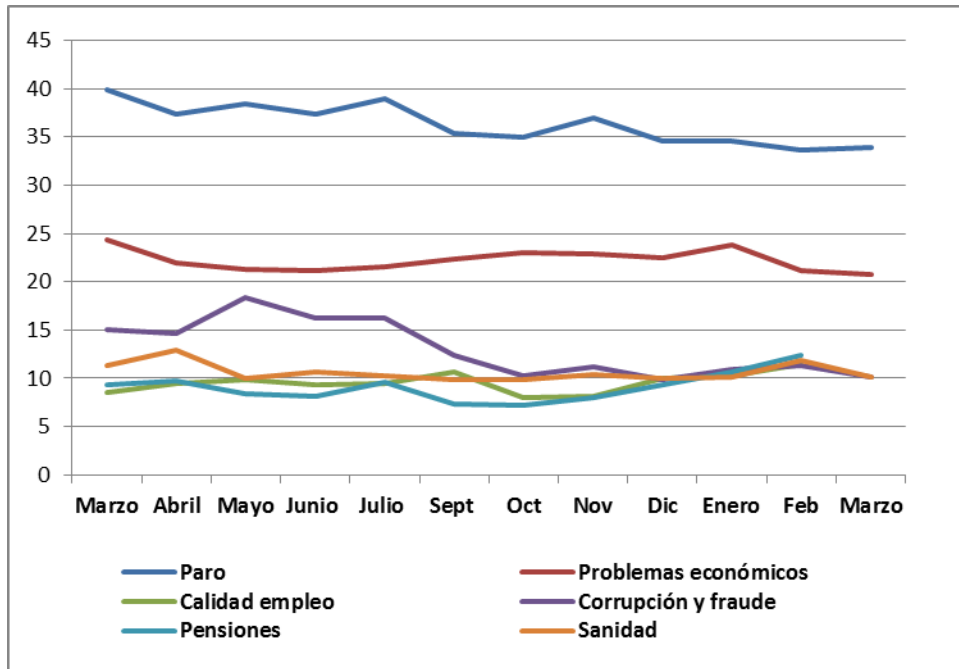
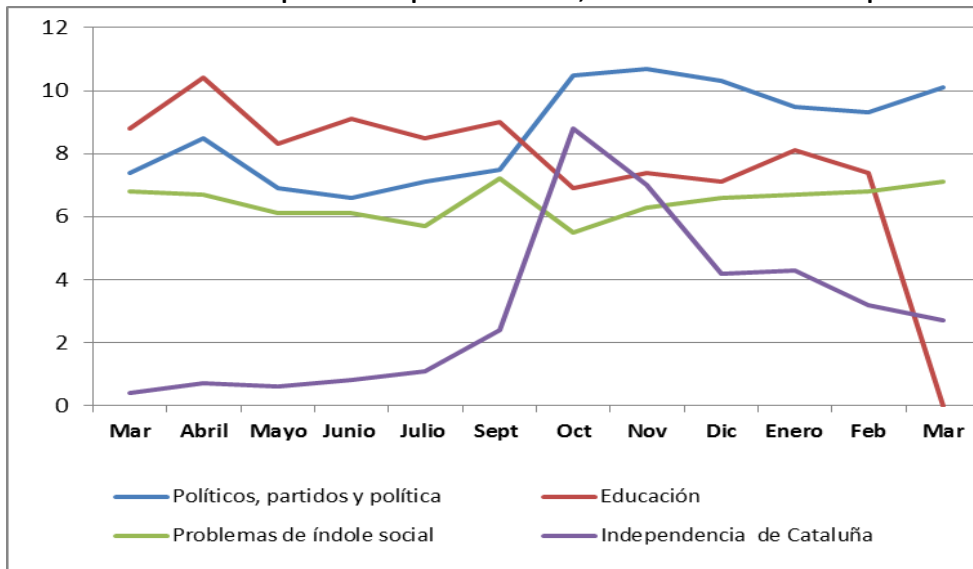


Gráfico 4. Problemas que afectan personalmente, valoración inferior a 10 puntos.





• **Respecto al mismo mes del año anterior:**

Los problemas que afectan personalmente y presentan un aumento en la valoración superior a un punto, son los siguientes:

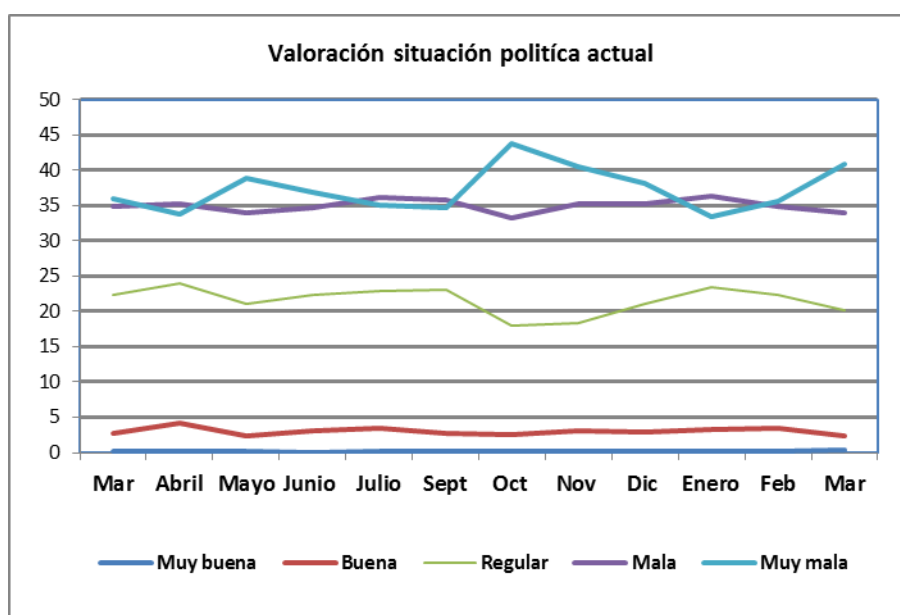
- **Pensiones**, se ha incrementado **8,3 puntos**.
- **Calidad del empleo**, se ha incrementado **2,6 puntos**.
- **Independencia de Cataluña**, se ha incrementado **2,3 puntos**.
- **Políticos, partidos y política**, se ha incrementado **2,7 puntos**.

Y pierde puntuación:

- **El paro**, que disminuye **-6 puntos**.
- **Problemas económicos**, que disminuye **-3,6 puntos**.
- **Educación** que disminuye **-1,5 puntos**.
- **Corrupción y fraude**, que disminuye **-4,9 puntos**.
- **Sanidad** que disminuye **-1,2 puntos**.

Valoración de la situación política de España.

VALORACIÓN DE LA SITUACIÓN POLÍTICA DESDE MARZO 2017 HASTA MARZO 2018												
Situación política actual general												
	2017										2018	
	Mar	Abril	Mayo	Junio	Julio	Sept	Oct	Nov	Dic	Enero	Feb	Mar
Muy buena	0,2	0,1	0,2	0,0	0,1	0,2	0,1	0,2	0,2	0,1	0,2	0,4
Buena	2,7	4,1	2,3	3,1	3,4	2,7	2,6	3,1	2,9	3,3	3,4	2,3
Regular	22,4	24	21,1	22,4	22,9	23,1	17,9	18,4	21,0	23,5	22,4	20,1
Mala	34,9	35,3	34	34,6	36,1	35,8	33,2	35,2	35,3	36,4	34,8	34,0
Muy mala	36	33,7	38,9	36,8	35	34,7	43,7	40,5	38,1	33,5	35,6	40,9



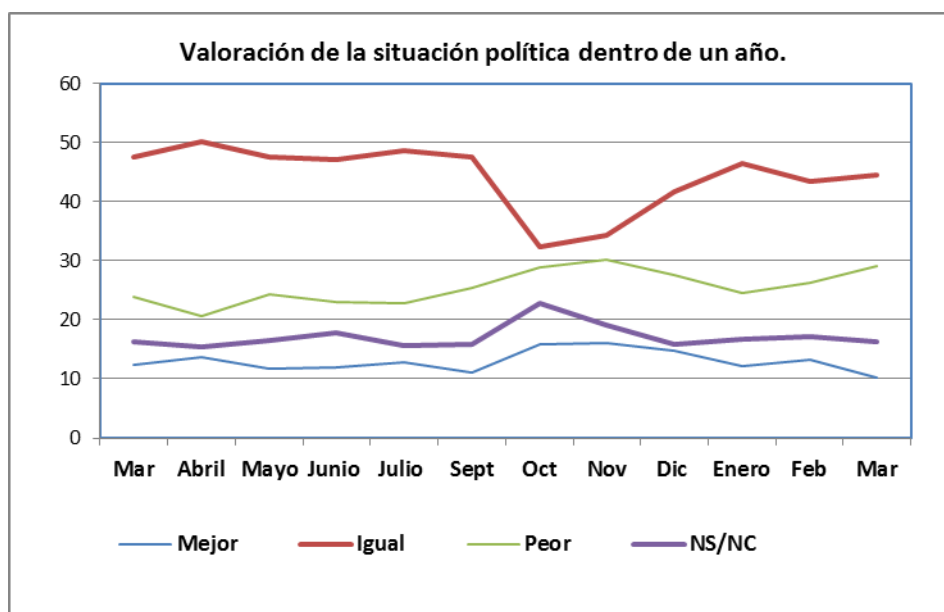
El **74,9%** califica la **situación política actual de España como mala/muy mala**, esta valoración se ha incrementado **4,5 puntos** con respecto al mes anterior y 4 puntos con respecto al mismo mes del año anterior.

El **20,1,4%** califica la **situación política de regular**, esta valoración ha disminuido **-2,3 puntos** con respecto al mes anterior y ha disminuido **-2,3 puntos** con respecto al mismo mes del año anterior.

El **2,7%** califica la **situación política de buena/muy buena**, esta valoración ha disminuido **-0,9 puntos** con respecto al mes anterior y ha disminuido **-0,2 puntos** con respecto al mismo mes del año anterior.

Dentro de un año

	2017										2018		
	Mar	Abril	Mayo	Junio	Julio	Sept	Oct	Nov	Dic	Enero	Feb	Mar	
Mejor	12,4	13,7	11,7	12,0	12,8	11,0	15,8	16,1	14,8	12,2	13,3	10,2	
Igual	47,6	50,2	47,5	47,2	48,7	47,6	32,4	34,4	41,8	46,6	43,5	44,5	
Peor	23,8	20,7	24,3	23,1	22,8	25,5	29	30,3	27,7	24,5	26,2	29,1	
NS/NC	16,2	15,4	16,6	17,8	15,7	15,9	22,9	19,1	15,8	16,7	17,1	16,2	



El **44,5%** cree que la **situación política de España seguirá igual dentro de un año**, esta valoración se ha incrementado 1 punto con respecto al mes anterior y ha disminuido -3,1 puntos con respecto al mismo mes del año anterior.

El **29,1%** cree que la **situación política dentro de un año será peor**, esta valoración se ha incrementado **2,9 puntos** con respecto al mes anterior y se ha incrementado 5,3 puntos con respecto al mismo mes del año anterior.

El **10,2%** cree que la **situación política será mejor** dentro de un año, esta valoración ha disminuido -3,1 puntos respecto al mes anterior y ha disminuido -2,2 puntos con respecto al mismo mes del año anterior.

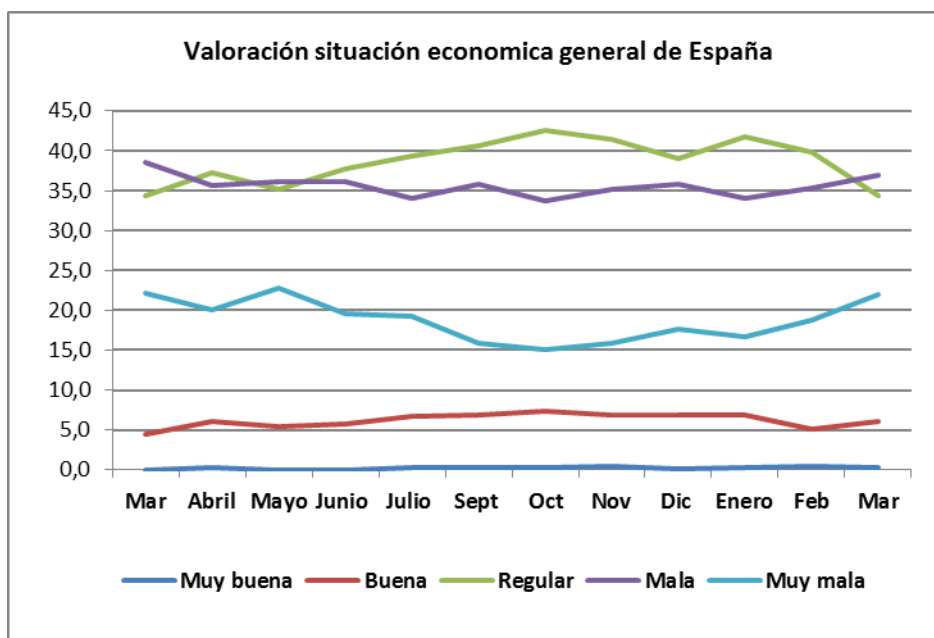
Valoración de la situación económica de España.

VALORACIÓN DE LA SITUACIÓN ECONÓMICA GENERAL DE ESPAÑA DESDE MARZO 2017 HASTA MARZO 2018												
Situación económica actual												
	2017									2018		
	Mar	Abril	Mayo	Junio	Julio	Sept	Oct	Nov	Dic	Enero	Feb	Mar
Muy buena	0,0	0,2	0,0	0,0	0,2	0,2	0,2	0,4	0,1	0,2	0,5	0,2
Buena	4,4	6,0	5,4	5,7	6,7	6,9	7,4	6,8	6,9	6,8	5,1	6,0
Regular	34,3	37,3	35,1	37,8	39,3	40,7	42,6	41,5	39,1	41,8	39,8	34,3
Mala	38,5	35,7	36,1	36,2	34,1	35,8	33,8	35,1	35,8	34,0	35,3	36,9
Muy mala	22,2	20,0	22,8	19,6	19,2	15,8	15,1	15,8	17,7	16,7	18,8	22,0

El **58,9%** califica la situación económica de España de mala/muy mala, esta valoración se ha incrementado 4,8 puntos con respecto al mes anterior y ha disminuido -1,8 puntos con respecto al mismo mes del año anterior.

El **34,3%** califica la situación económica de regular, esta valoración ha disminuido -5,5 puntos con respecto al mes anterior y registra el mismo porcentaje que en marzo del año anterior.

El **6,2%** califica la situación económica actual de buena/muy buena, esta valoración se ha incrementado 0,6 puntos con respecto al mes anterior y se ha incrementado 1,8 puntos con respecto al mismo mes del año anterior.

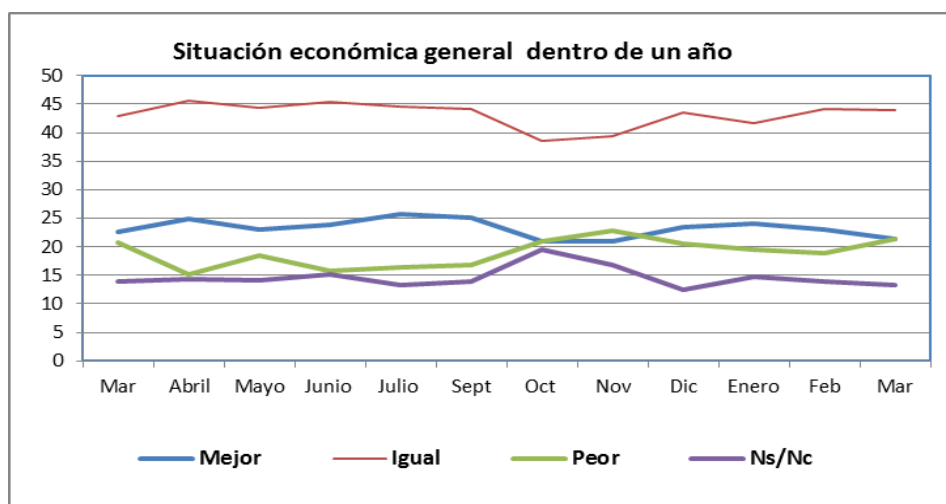


Dentro de un año

	2017										2018		
	Mar	Abril	Mayo	Junio	Julio	Sept	Oct	Nov	Dic	Enero	Feb	Mar	
Mejor	22,6	24,8	23,0	23,8	25,8	25,1	21,0	21,0	23,5	24,1	23,0	21,4	
Igual	42,8	45,6	44,3	45,3	44,6	44,1	38,6	39,3	43,5	41,7	44,2	44,0	
Peor	20,7	15,2	18,5	15,7	16,4	16,8	21,0	22,9	20,6	19,6	18,9	21,4	
Ns/Nc	13,9	14,4	14,2	15,2	13,2	14,0	19,4	16,8	12,4	14,7	13,9	13,2	

El 44% opina que dentro de un año la situación económica de España seguirá igual, esta valoración ha disminuido -0,2 puntos con respecto al mes anterior y se ha incrementado 1,2 puntos con respecto al mismo mes del año anterior.

El 21,4% opina que la situación económica será mejor dentro de un año, esta valoración ha disminuido -1,6 puntos con respecto al mes anterior y ha disminuido -1,2 puntos con respecto al mismo mes del año anterior. El 21,4% cree que la situación económica será peor dentro de un año, esta valoración se ha incrementado 2,5 puntos con respecto al mes anterior y se ha incrementado 0,7 puntos con respecto al mismo mes del año anterior.



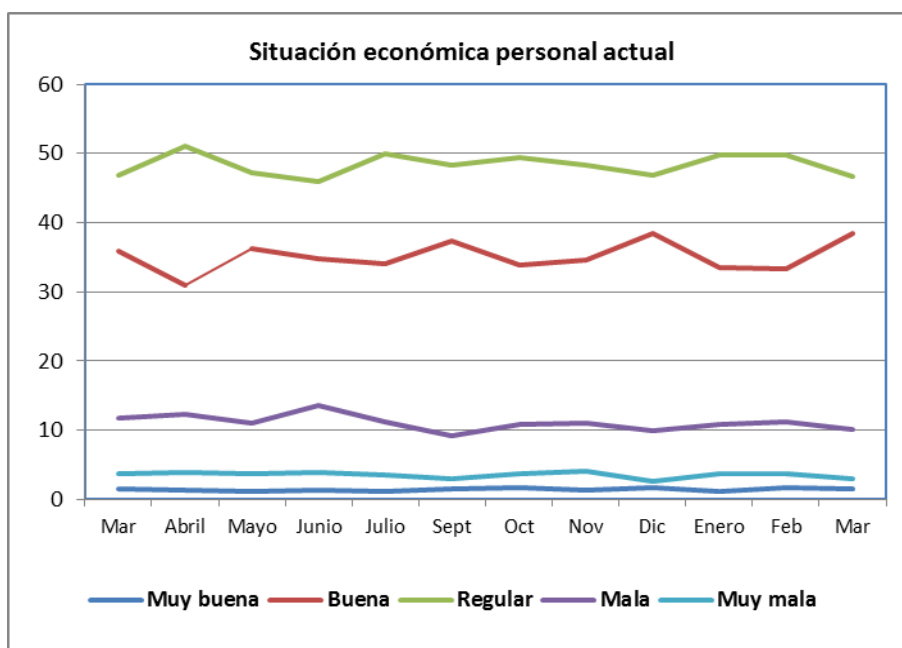
Valoración de la situación económica personal.

VALORACIÓN DE LA SITUACIÓN ECONÓMICA PERSONAL MARZO 2017 - MARZO 2018													
Situación económica personal actual													
	2017										2018		
	Mar	Abril	Mayo	Junio	Julio	Sept	Oct	Nov	Dic	Enero	Feb	Mar	
Muy buena	1,5	1,4	1,2	1,3	1,2	1,6	1,7	1,3	1,8	1,2	1,7	1,5	
Buena	35,9	31	36,3	34,8	34,1	37,4	33,9	34,6	38,4	33,5	33,4	38,4	
Regular	46,8	51	47,3	46,0	50,0	48,4	49,4	48,3	46,9	49,8	49,8	46,6	
Mala	11,7	12,4	11,0	13,6	11,2	9,3	10,8	11,1	9,9	10,8	11,2	10,1	
Muy mala	3,8	4,0	3,8	3,9	3,5	3,0	3,7	4,1	2,7	3,8	3,7	3,0	

El **46,6%** califica su situación económica personal de **regular**, esta valoración ha disminuido **-3,2 puntos** con respecto al mes anterior y ha disminuido **-0,2 puntos** con respecto al mismo mes del año anterior.

El **39,9%** considera su situación económica personal de **buena/muy buena**, esta valoración se ha incrementado **4,8 puntos** con respecto al mes anterior y se ha incrementado **2,5 puntos** con respecto al mismo mes del año anterior.

El **13,1%** considera que su situación económica es **mala/muy mala**, esta valoración ha disminuido **-1,8 puntos** con respecto al mes anterior y ha disminuido **-2,4 puntos** con respecto al mismo mes del año anterior.

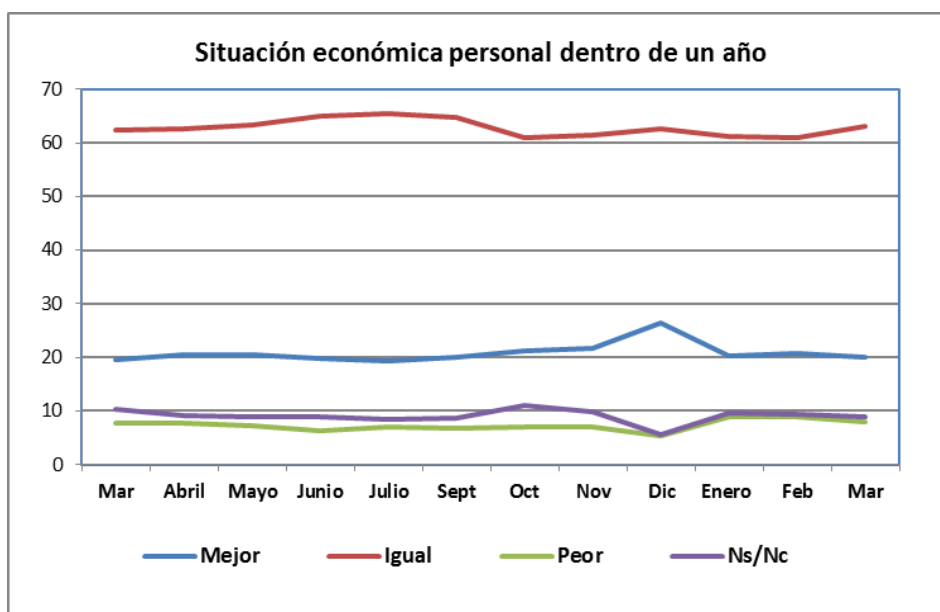


Dentro de un año												
	2017									2018		
	Mar	Abril	Mayo	Junio	Julio	Sept	Oct	Nov	Dic	Enero	Feb	Mar
Mejor	19,5	20,6	20,5	19,7	19,2	19,9	21,1	21,6	26,5	20,3	20,8	20,1
Igual	62,4	62,7	63,4	65	65,4	64,7	60,9	61,5	62,6	61,2	60,9	63,1
Peor	7,7	7,6	7,3	6,4	7,0	6,8	6,9	6,9	5,3	9,0	8,9	8,0
Ns/Nc	10,4	9,1	8,9	8,8	8,5	8,6	11,1	9,9	5,6	9,5	9,4	8,9

El **63,1 %** opina que su situación económica personal seguirá **igual dentro de un año**, esta valoración se ha incrementado **2,2 puntos** con respecto al mes anterior y se ha incrementado **0,7 puntos** con respecto al mismo mes del año anterior.

El **20,1%** opina que su situación económica será **mejor**, esta valoración ha disminuido **-0,7 puntos** con respecto al mes anterior y se ha incrementado **0,6 puntos** con respecto al mismo mes del año anterior.

El **8%** opina que su situación económica será **peor dentro de un año**, esta valoración ha disminuido **-0,9 puntos** con respecto al mes anterior y se ha incrementado **0,3 puntos** con respecto al mismo mes del año anterior.

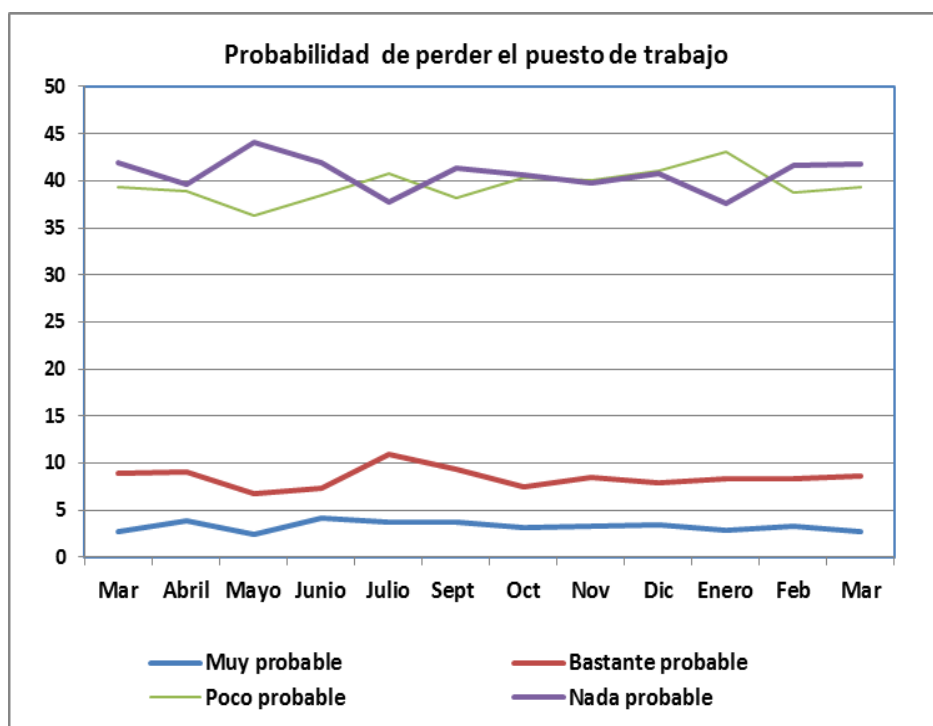


Valoración de la evolución de la situación laboral de Marzo 2017 a Febrero de Marzo 2018.

Probabilidad de perder el puesto de trabajo durante los próximos doce meses.												
Solo encuestados que trabajan.(N= 1.084)												
	2017										2018	
	Mar	Abril	Mayo	Junio	Julio	Sept	Oct	Nov	Dic	Enero	Feb	Mar
Muy probable	2,7	3,9	2,5	4,1	3,8	3,7	3,1	3,3	3,4	2,8	3,3	2,7
Bastante probable	8,9	9,1	6,7	7,4	11,0	9,3	7,5	8,5	7,9	8,4	8,3	8,7
Poco probable	39,4	38,9	36,3	38,4	40,8	38,2	40,3	40	41,1	43,1	38,7	39,4
Nada probable	42	39,6	44,1	41,9	37,8	41,3	40,6	39,8	40,8	37,6	41,7	41,8
NS/NC	6,9	8,4	10,5	8,1	6,6	7,4	8,5	8,3	6,8	8,0	8,2	7,5

El **81,2%** de los encuestados que trabajan ven **poco/nada probable perder su puesto de trabajo** los próximos doce meses, esta valoración se ha incrementado **0,8 puntos** con respecto al mes anterior y ha disminuido **-0,2 puntos** con respecto al mismo mes del año anterior.

El **11,4%** ve **bastante/muy probable perder el puesto de trabajo** durante los próximos doce meses, esta valoración ha disminuido **-0,2 puntos** con respecto al mes anterior y con respecto al mismo mes del año anterior.



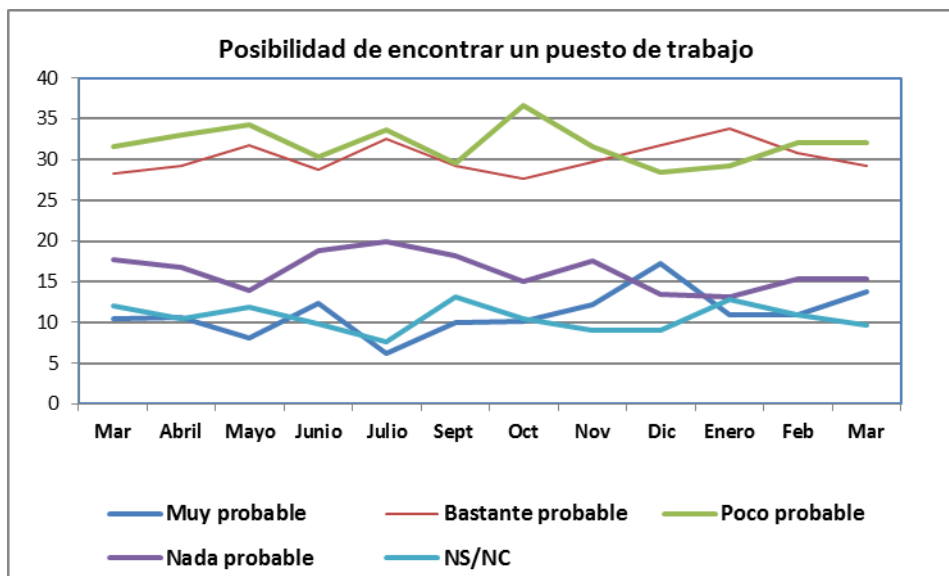
Probabilidad de encontrar un puesto de trabajo durante los próximos doce meses.

Solo encuestados que están parados (N= 416)

	2017										2018		
	Mar	Abril	Mayo	Junio	Julio	Sept	Oct	Nov	Dic	Enero	Feb	Mar	
Muy probable	10,4	10,6	8,1	12,3	6,2	10,0	10,1	12,2	17,3	10,9	10,9	13,7	
Bastante probable	28,3	29,3	31,8	28,7	32,5	29,3	27,6	29,7	31,8	33,8	30,8	29,3	
Poco probable	31,6	33,1	34,3	30,3	33,7	29,5	36,6	31,6	28,5	29,2	32,0	32,0	
Nada probable	17,7	16,7	13,9	18,8	20,0	18,2	15,1	17,5	13,4	13,1	15,3	15,4	
NS/NC	12	10,4	11,8	9,9	7,6	13,1	10,5	9,0	9	12,9	10,9	9,6	

El **47,4%** de los encuestados en paro ve poco/nada probable encontrar un puesto de trabajo los próximos doce meses, esta valoración se ha incrementado 0,1 puntos respecto al mes anterior y ha disminuido -1,9 puntos con respecto al mismo mes del año anterior.

El **43%** de los encuestados en paro ve muy/bastante probable encontrar un puesto de trabajo los próximos doce meses, esta valoración se ha incrementado 1,3 puntos en relación al mes anterior y se ha incrementado 5,3 puntos con respecto al mismo mes del año anterior.



Preguntas Variables: Relaciones intergeneracionales.

❖ Relación con nietos/as, bisnietos/as y bisabuelos/as.

Relaciones entre abuelos/as y nietos/as. Nos gustaría saber si tiene o ha tenido relación con cada uno de los siguientes miembros de su familia (al menos con uno de ellos).				
	Nietos/as	Bisnietos/as	Abuelos/as	Bisabuelos/as
Sí tiene relación	27,9	3,2	24,4	1,1
Sí ha tenido relación, aunque ya no la tiene (por cualquier motivo o porque no estén ya).	0,6	0,9	61,2	11,8
No ha tenido nunca relación aunque exista ese/a familiar	1,8	2,4	2,9	4,4
No ha tenido nunca relación porque no ha existido/no ha conocido a ese/a familiar	69,3	92,8	11,3	81,5
NC	0,4	0,7	0,3	1,1

El 27,9% sí tiene relación con los nietos/as y el 69,3% no ha tenido nunca relación porque no ha existido/no ha conocido a ese familiar.

El 92,8% no ha tenido nunca relación con los bisnietos/as porque no ha existido /no ha conocido a ese familiar.

El 24,4% sí tiene relación con los abuelos y el 61,2% sí ha tenido relación, aunque ya no la tiene (por cualquier motivo o porque no estén ya).

El 81,5% no ha tenido nunca relación con los bisabuelos porque no ha existido/no ha conocido a ese familiar, el 11,8% sí ha tenido relación con los bisabuelos aunque ya no la tiene (por cualquier motivo o porque no estén ya).

❖ Actividades compartidas con los abuelos/as.

SÓLO A QUIENES TIENEN O HAN TENIDO RELACIÓN CON SUS ABUELOS/AS (N= 2.110).

¿Qué tipo de actividades comparte o ha compartido con sus abuelos/as (aunque sea sólo con uno de ellos)?			
	Si	No	No procede
Pasa o ha pasado temporadas y/o vive o ha vivido con ellos/as	66,0	33,6	0,1
Le cuentan o le han contado historias sobre la familia	84,1	14,5	0,1
Juega o ha jugado con ellos/as	69,5	28,6	0,1
Le ayudan o han ayudado con los estudios	19,4	77,5	2,3
Se reúnen o han reunido con ellos/as para celebrar días especiales (Navidad, cumpleaños, etc.)	90,7	8,4	0,2
Le ayudan o han ayudado con las tareas domésticas	27,4	66,9	4,4
Le ayudan o han ayudado con el cuidado de los/as hijos/as	13,6	52,5	33,5
Le ayudan o han ayudado económicamente	29,9	66,7	2,4
Comparte o ha compartido con ellos/as un grupo de mensajería (WhatsApp) o red social virtual	5,3	58,7	35,6

El 85,56% de los encuestados que tienen o han tenido relación con sus abuelos, el 90,7% se han reunido con ellos para celebrar días especiales (Navidad, cumpleaños, etc.); el 84,1% les han contado historias sobre la familia, el 69,5% juega o han jugado con ellos/as, el 66% pasa o ha pasado temporadas y /o vive o ha vivido con ellos/as; el 77,5% no han ayudado con los estudios, el 66,9% no han ayudado con las tareas domésticas, el 66,7% no han ayudado económicamente, el 58,7% no comparten o han compartido con ellos un grupo de mensajería (WhatsApp) o red social.

❖ Contribuciones de los abuelos a la sociedad española.

Y pensando en los abuelos y abuelas, ¿qué dos contribuciones considera Ud. que aportan a la sociedad española?	
(MÁXIMO DOS RESPUESTAS)	
Dar consejos	23,1
Ayudar económicamente	37,7
Ayudar en el trabajo domésticos de los padres	12,8
Disfrutar de los/as nietos/as	18,8
Dar apoyo emocional (cariño)	23,4
Cuidar de otros/as miembros de la familia	23,8
Mantener la familia unida	25,7
Transmitir la historia familiar	10,7
Otra contribución	1,1
Todas	7,2
Ninguna en particular	0,4
NS/NC	0,7

El 37,7% consideran que los abuelos aportan a la sociedad española en primer lugar ayuda económica, y en segundo lugar, que contribuyen a mantener unida la familia (25,7%), seguida de cuidar a otros miembros de la familia(23,8%), dar apoyo emocional/cariño (23,4%) y dar consejos(23,1%).

❖ Contribuciones de los abuelos en la propia familia.

¿Y, en su caso particular, qué contribución realizan los/as abuelos/as en su familia, actualmente?	
(MÁXIMO DOS RESPUESTAS)	
Dar consejos	15,5
Ayudar económicamente	12,4
Ayudar en el trabajo domésticos de los padres	4,7
Disfrutar de los/as nietos/as	17,6
Dar apoyo emocional (cariño)	19,8
Cuidar de otros/as miembros de la familia	9,8
Mantener la familia unida	17,2
Transmitir la historia familiar	6,8
Otra contribución	0,6
No procede (no hay abuelos/as)	38,2
Todas	2,4
Ninguna en particular	1,6
NS/NC	1,1

En los casos particulares de cada uno, los abuelos aportan a su familia en primer lugar apoyo emocional/cariño (19,8%), disfrutan de los nietos/as (17,6%), mantienen unida a la familia (17,2%) dan consejos (15,5%) y ayudan económicamente (12,4%).

❖ Edad a la que una persona deja de ser niño y se convierte en joven.

¿A qué edad considera Ud. que una persona deja de ser niño/a y se convierte en joven? Dígame por favor una única edad.	
Menos de 8 años	0,1
Entre los 8 y los 10 años	1,7
Entre los 11 y los 15 años	50,6
Entre los 16 y los 20 años	37,6
21 y más años	3,2
NS/NC	6,8
Media	15,46

El 50,6% de los encuestados considera que una persona deja de ser niño para convertirse en joven entre los 11 y 15 años. Con una media de 15,46 años, a los 15 años una persona ya se le considera joven.

❖ Edad a la que una persona deja de ser joven y se convierte en adulto.

¿A qué edad considera Ud. que una persona deja de ser joven y se convierte en un/a adulto/a?	
Menos de 14 años	0,2
Entre los 14 y los 20 años	31,2
Entre los 21 y los 30 años	51,6
Entre los 31 y los 40 años	5,9
Entre los 41 y los 50 años	1,3
51 y más años	0,7
NS/NC	9,1
Media	24,61

El 51,6% considera que una persona deja de ser joven y se convierte en adulta entre los 21 y 30 años. Con una media de 24,61, a los 25 años a una persona se la considera adulta.

❖ Razón para decir que una persona deja de ser joven.

¿Y cuál es para Ud., la razón más importante que le hace pensar que una persona deja de ser joven?	
Su edad	9,6
Su aspecto físico	4,2
El declive de sus capacidades físicas	3,8
El declive de sus capacidades intelectuales	3,4
Su forma de ser, de pensar	30,4
Su salud	2,9
Estar jubilada	1,3
Su forma de vida	9,9
La falta de ilusiones, ganas de salir, divertirse, etc.	4,0
La adquisición de responsabilidades, obligaciones y experiencia	21,9
La formación de una familia	2,9
El nacimiento de su primer/a hijo/a	0,9
Otras razones	1,5
Ns/Nc	3,3

El 30,4% considera que, la razón más importante que le hace pensar que una persona deja de ser joven es su forma de ser, de pensar, un 21,9% considera que es la adquisición de responsabilidades, obligaciones y experiencia.

❖ Edad a la que se puede decir de alguien que es de la tercera edad.

Y ¿a partir de qué edad cree UD. que en general se puede decir de alguien que es una persona mayor o de la tercera edad?	
Menos de 50 años	0,6
Entre 50 y 55 años	2,8
Entre 56 y 60 años	11,6
Entre 61 y 65 años	24,3
Entre 66 y 70 años	32,6
Entre 71 y 75 años	10
Entre 76 y 80 años	7,7
Entre 81 y 85 años	0,9
86 y más años	0,5
NS/NC	9,0
Media	68,1

El 32,6% cree que alguien es una persona mayor si esta entre los 66-70 años. Con una media de 68,1 años, se considera una persona mayor o de la tercera edad.

❖ Edad para decir que una persona es de la tercera edad.

¿Cuál es la razón más importante que le hace decir que una persona es mayor o de la tercera edad?	
Su edad	12,2
Su aspecto físico	6,9
El declive de sus capacidades físicas	25,8
El declive de sus capacidades intelectuales	10,5
Su forma de ser, de pensar	9,9
Su salud	11,9
La falta de ilusiones, ganas de salir, divertirse	4,7
Estar jubilada	9,1
Su forma de vida	6,3
NS/NC	2,7

Para el 25,8% la razón más importante para decir que una persona es de la tercera edad, es el declive de sus capacidades físicas, para el 12,2% es la edad, la salud para el 11,9% y el declive de sus capacidades intelectuales para el 10,5%.

❖ Convivencia con familiares y no familiares menores de 35 años y mayores de 65 años.

Saber si Ud. convive con personas de diferentes grupos de edad. ¿Convive con familiares menores de 35 años? ¿Y con familiares mayores de 65? ¿Y con personas menores de 35 años que no sean familiares? ¿Y con personas mayores de 65 que no sean familiares?		
	Sí convive	No convive
Familiares menores de 35 años	50,6	49,1
Familiares mayores de 65 años	25,1	74,7
No familiares menores de 35 años	3,4	96,2
No familiares mayores de 65 años	1,3	98,4

El 50,6% de los encuestados convive con familiares menores de 35 años y solo, el 25,1% con familiares mayores de 65 años, la mayoría, un 74,7% no convive con familiares mayores de 65 años.

En cuanto a los no familiares, la mayoría, el 96,2%, no convive con menores de 35 años y el 98,4% no convive con mayores de 65 años.

❖ Relación con personas menores de 35 años y mayores de 65 años con las que no convive.

Piense ahora en personas con las que no convive. ¿Tiene Ud. relación con familiares menores de 35 años con los/as que no conviva?, y ¿mayores de 65? Y ¿tiene Ud. relación con personas menores de 35 años que no sean de su familia y con las que no conviva? y mayores de 65 años?			
	Si tiene relación	No convive	NC/NS
Familiares menores de 35 años	89,1	10,7	0,2
Familiares mayores de 65 años	81,8	17,7	0,5
No familiares menores de 35 años	68,2	31,1	0,6
No familiares mayores de 65 años	64,7	34,5	0,7

En relación a los familiares con los que no se convive, el 89,1% si tiene relación con familiares menores de 35 años y el 81,8% tiene relación con familiares mayores de 65 años.

La relación con personas no familiares y que no se convive, el 68,2% tiene relación con personas menores de 35 años y el 64,7% con personas mayores de 65 años.

❖ Frecuencia con la que realiza actividades con familiares menores de 35 años.

(SÓLO A QUIENES TIENEN RELACIÓN CON FAMILIARES MENORES DE 35 AÑOS CON LOS/AS QUE NO CONVIVE) (N = 2.196)

¿Con que frecuencia suele hacer cada una de las siguientes actividades con sus familiares menores de 35 años con los/as que no convive, aunque sea con uno/a solo/a de ellos/as?						
	Todos o casi todos los días	Una o dos veces por semana	Una o dos veces al mes	Ocasionalmente	Sólo los fines de semana y/o festivos	Nunca
Conversar telefónicamente	24,2	29,7	13,6	25,5	0,8	6,0
Conversar personalmente	22,6	29,7	18,7	25,2	2,6	0,9
Pasear	5,1	11,8	13,4	42	3,8	22,9
Ir al cine, de compras o a espectáculos u otras actividades de ocio	1,3	5,8	12,0	41	3,8	35,8
Ayudarles/as en el cuidado personal o tareas domésticas	3,9	5,3	4,1	19,1	2	65,3
Compartir tareas domésticas o cuidado de otras personas	3,9	4,2	3,4	16,5	2,5	69,2

El 89% que mantiene relaciones con familiares menores de 35 años con los que no convive, el 24,2% conversa telefónicamente todos los días, el 29,7% conversa personal o telefónicamente una o dos veces por semana, el 18,7% conversa personalmente una o dos veces al mes, el 25,5% ocasionalmente conversa telefónicamente y personalmente. El 69,2% nunca comparte tareas domésticas o cuidado de otras personas, el 65,3% nunca comparte ayudar en el cuidado personal o tareas domésticas.

- ❖ **Tiempo que tarda en llegar donde vive el familiar menor de 35 años con quien tiene relación.** (SÓLO A QUIENES TIENEN RELACIÓN CON FAMILIARES MENORES DE 35 AÑOS CON LOS/AS QUE NO CONVIVE. (N=2.196)).

¿En general, cuánto tiempo tarda aproximadamente en llegar a donde vive el/la familiar menor de 35 años con quien tiene más relación? Considere el tiempo que tarda de puerta a puerta	
Nada de tiempo	0,4
Menos de 5 minutos	6,8
De 5 a menos de 15 minutos	30,6
De 15 a menos de 30 minutos	24,9
De 30 minutos a menos de 1 hora	15,8
De 1 a menos de 2 horas	6,6
De 2 a menos de 4 horas	4,3
4 y más horas	3,9
No lo puede calcular	5,1
NC	1,7
Media (minutos)	45,52

El 30,6% tarda 15 minutos en llegar a donde vive su familiar menor de 35 años con el que se relaciona, el 24,9% tarda 30 minutos, el 15,8% tarda menos de 1 hora. La media se sitúa en 45,52 minutos. Es decir **46 minutos** sería el tiempo medio en llegar a donde vive el familiar menor de 35 años con quien se tiene más relación.

- ❖ **Frecuencia con la que realiza actividades con familiares mayores de 65 años** (SOLO A QUIENES TIENEN RELACIÓN CON FAMILIARES MAYORES DE 65 AÑOS CON LOS/AS QUE NO CONVIVE.) N= 2.017

¿Con que frecuencia suele hacer cada una de las siguientes actividades con sus familiares mayores de 65 años con los/as que no convive, aunque sea con uno/a solo/a de ellos/as?						
	Todos o casi todos los días	Una o dos veces por semana	Una o dos veces al mes	Ocasionalmente	Sólo los fines de semana y/o festivos	Nunca
Conversar telefónicamente	25,0	28,4	16,0	22,7	1,0	6,7
Conversar personalmente	21,8	29,7	19,2	25,2	2,3	1,4
Pasear	4,8	12,3	13,3	39,9	3,1	26,0
Ir al cine, de compras o a espectáculos u otras actividades de ocio	1,0	4,2	7,0	31,1	2,8	53,5
Ayudarles/as en el cuidado personal o tareas domésticas	3,9	7,7	6,8	25,9	2,2	53,0
Compartir tareas domésticas o cuidado de otras personas	3,2	5,5	4,6	20,2	2,6	63,5

El 81,8% que tienen relación con familiares mayores de 65 años con los que no convive, el 25% conversa telefónicamente todos o casi todos los días, el 21,8% conversa personalmente; el 29,7% conversa personalmente y el 28,4% telefónicamente una o dos veces por semana, el 19,2% conversa personalmente una o dos veces al mes, el 39,9% ocasionalmente pasea y el 31,1% ocasionalmente va al cine, de compras o a espectáculos de ocio.

El 63,5% nunca comparte tareas domésticas o cuidado de otras personas y el 53,5% nunca va al cine, de compras o a espectáculos u otras actividades de ocio.

- ❖ **Tiempo que tarda en llegar donde vive el familiar mayor de 65 años con quien** (SOLO A QUIENES TIENEN RELACIÓN CON FAMILIARES MAYORES DE 65 AÑOS CON LOS/AS QUE NO CONVIVE). N= 2.017

¿En general, cuánto tiempo tarda aproximadamente en llegar a donde vive el/la familiar mayor de 65 años con quien tiene más relación? Considere el tiempo que tarda de puerta a puerta	
Nada de tiempo	0,6
Menos de 5 minutos	9,1
De 5 a menos de 15 minutos	28,1
De 15 a menos de 30 minutos	24,7
De 30 minutos a menos de 1 hora	14,6
De 1 a menos de 2 horas	7,4
De 2 a menos de 4 horas	4,2
4 y más horas	5,2
No lo puede calcular	4,8
NC	1,2
Media (minutos)	53,75

El 28,1% tarda 15 minutos en llegar a casa del familiar mayor de 65 años, el 24,7% tarda 30 minutos, la media se sitúa en 23,75 minutos.

Por lo que se tarda menos de 1 hora en llegar a casa del familiar mayor de 65 años con los que se tiene más relación.

- ❖ **Frecuencia con la que realiza actividades con personas menores de 35 años.** (SOLO A QUIENES TIENEN RELACIÓN CON NO FAMILIARES MENORES DE 35 AÑOS CON LOS/AS QUE NO CONVIVEN). (N= 1.683).

¿Con qué frecuencia suele hacer cada una de las siguientes actividades con personas menores de 35 años que no son de su familia y con las que no convive, aunque sea sólo con una de ellas?						
	Todos o casi todos los días	Una o dos veces por semana	Una o dos veces al mes	Ocasionalmente	Sólo los fines de semana y/o festivos	Nunca
Conversar telefónicamente	21,4	21,1	10,0	27,4	1,0	18,3
Conversar personalmente	29,1	31,2	13,7	22,8	1,6	1,1
Pasear	7,5	16,2	9,9	27,0	2,6	35,3
Ir al cine, de compras o a espectáculos u otras actividades de ocio	2,4	9,4	12,4	27,8	4,8	42,5
Ayudarles/as en el cuidado personal o tareas domésticas	0,7	1,2	1,5	7,6	1,0	86,7
Compartir tareas domésticas o cuidado de otras personas	1,0	0,8	1,2	6,3	1,2	88,3

El 29,1% conversa personalmente y el 21,4% conversa telefónicamente todos o casi todos los días, el 21,1% y 31,2% lo hace una o dos veces al mes. Ocasionalmente el 27,8% va al cine, de compras o a espectáculos u otras actividades de ocio y el 27% pasea. El 88,3% nunca comparte tareas domésticas o cuidado de otras personas, el 86,7% nunca ayuda en el cuidado personal o tareas domésticas.

- ❖ **Tiempo que tarda en llegar donde vive la persona menor de 35 años no familiar.** (SOLO A QUIENES TIENEN RELACIÓN CON NO FAMILIARES MENORES DE 35 AÑOS CON LOS/AS QUE NO CONVIVEN). (N= 1.683)

¿En general, cuánto tiempo tarda aproximadamente en llegar a donde vive la persona menor de 35 años con quien tiene más relación? Considere el tiempo que tarda de puerta a puerta	
Nada de tiempo	0,4
Menos de 5 minutos	9,8
De 5 a menos de 15 minutos	42,7
De 15 a menos de 30 minutos	22,9
De 30 minutos a menos de 1 hora	11,5
De 1 a menos de 2 horas	3,9
De 2 a menos de 4 horas	1,4
4 y más horas	0,8
No lo puede calcular	3,4
NC	3,3
Media (minutos)	21,79

El 42,7% tarda menos de 15 minutos en llegar a casa de la persona con la que tiene relación, el 22,9% tarde menos de media hora, la media se sitúa en 21,79 minutos.

Es decir se tarda de media 22 minutos en llegar a casa de la persona no familiar menor de 35 años con la que se tiene relación.

❖ **Frecuencia con la que realiza actividades con personas mayores de 65 años que no son de su familia y con las que no convive.**

	Todos o casi todos los días	Una o dos veces por semana	Una o dos veces al mes	Ocasionalmente	Sólo los fines de semana y/o festivos	Nunca	NS/NC
Conversar telefónicamente	5,3	12,5	10,8	34,6	1,1	35,1	0,5
Conversar personalmente	29,9	25,8	12,2	28,4	1,8	1,3	0,6
Pasear	7,5	10,2	6,5	27,9	2,3	44,5	1,1
Ir al cine, de compras o a espectáculos u otras actividades de ocio	1,7	3,5	4,3	16,4	2,3	71,1	0,8
Ayudarles/as en el cuidado personal o tareas domésticas	0,9	1,1	1,5	11,2	1,0	83,5	0,9
Compartir tareas domésticas o cuidado de otras personas	0,6	1,0	1,1	8,7	1,0	86,7	0,9

El 29,9% conversa personalmente todos o casi todos los días, el 25,8% conversa personalmente una o dos veces por semana, ocasionalmente el 34,6% conversa telefónicamente, el 28,4% personalmente y el 27,9% pasea. El 86,7% nunca comparte tareas domésticas o cuidado de otras personas, el 83,5% nunca ayuda en el cuidado personal o tareas domésticas, el 71,1% nunca va al cine, de compras o a espectáculos u otras actividades de ocio.

❖ **Tiempo que tarda en llegar donde vive la persona mayor de 65 años no familiar.** (SÓLO A QUIENES TIENEN RELACIÓN CON NO FAMILIARES MAYORES DE 65 AÑOS CON LOS/AS QUE NO CONVIVE). N= 1.596.

¿En general, cuánto tiempo tarda aproximadamente en llegar a donde vive la persona no familiar mayor de 65 años con quien tiene más relación? Considere el tiempo que tarda de puerta a puerta.	
Nada de tiempo	0,6
Menos de 5 minutos	23,9
De 5 a menos de 15 minutos	37,0
De 15 a menos de 30 minutos	16,9
De 30 minutos a menos de 1 hora	8,6
De 1 a menos de 2 horas	3,6
De 2 a menos de 4 horas	1,8
4 y más horas	1,4
No lo puede calcular	2,9
NC	3,2
Media (minutos)	24,21

La media en tiempo es 24,21 minutos, lo que se tarda en llegar a la casa de la persona mayor de 65 años con la que se tiene relación pero no es familiar ni conviven.

❖ Grado de satisfacción con la relación personal con distintos miembros de la familia.

En términos generales, ¿Cómo calificaría Ud. la relación que mantiene actualmente con algunos miembros de su familia?							
	Totalmente satisfactoria	Bastante satisfactoria	Ni satisfactoria ni insatisfactoria	Poco satisfactoria	Nada satisfactoria	No procede (no tiene ese familiar)	No procede (no tiene relación con ese familiar)
Con su padre	31,9	11,0	0,9	1,6	0,7	51,2	2,6
Con su madre	45,9	12,0	0,7	1,1	0,5	38,0	1,6
Con sus hermanos	45,5	19,8	2,5	2,0	0,9	27,3	1,6
Con sus hermanas	44,2	18,7	1,9	1,4	1,3	30,6	1,5
Con su hijos	45,3	8,1	0,7	0,3	0,2	42,6	2,4
Con sus hijas	42,5	6,9	0,2	0,3	0,3	46,6	2,9
Con sus nietos/as	24,2	3,4	0,1	0,1	0,2	67,6	3,7
Con sus abuelos/as	13,3	5,6	0,3	0,3	0,2	76,2	3,5
Con sus suegros/as	20,5	14,5	2,3	1,1	0,9	56,7	3,6
Con sus tíos/as	30,0	31,1	6,4	2,2	0,7	24,8	3,9
Con sus primos/as	36,5	38,5	9,6	3,1	1,0	5,6	4,6

El 45,9% califica la relación que mantiene con su madre totalmente satisfactoria, el 45,5% con sus hermanos, el 45,3% con sus hijos, el 44,2% con sus hermanas, el 42,5% con sus hijas, el 36,5% con sus primos/as. El 38,5 tiene una relación bastante satisfactoria con sus primos/as y el 31,1% con sus tíos/as.

❖ Actitudes de los jóvenes con las personas mayores.

Generalmente, ¿cómo cree Ud. que se comportan los/as jóvenes con las personas mayores?	
Con educación y respeto	27,4
Con indiferencia. No les interesan	41,8
Con cercanía y afecto	9,8
Las tratan mal, las menosprecian	12,1
Igual que con las personas de otras edades	4,1
NS/NC	4,9

El 41,8% piensa que los jóvenes se comportan con las personas mayores con indiferencia, no les interesa, el 27,4% se comporta con educación y respeto.

❖ Actitudes de las personas mayores con los jóvenes.

Generalmente, ¿cómo cree Ud. que se comportan los/as mayores con las personas jóvenes?	
Con educación y respeto	45,6
Con indiferencia. No les interesan	12,5
Con cercanía y afecto	30,5
Las tratan mal, las menosprecian	2,4
Igual que con las personas de otras edades	4,2
NS/NC	4,9

El 45,6% cree que los mayores se comportan con los jóvenes con educación y respeto y el 30,5% con cercanía y afecto.

❖ Grado de acuerdo con frases sobre las personas mayores y jóvenes.

A continuación voy a leerle una serie de afirmaciones acerca de las relaciones entre los/as jóvenes y los/as mayores.					
	Muy de acuerdo	Bastante de acuerdo	Poco de acuerdo	Nada de acuerdo	NS/NC
Los/as jóvenes y los/as mayores no se ponen de acuerdo con facilidad acerca de los que es mejor para la sociedad	24,4	47,4	18,9	3,9	5,5
Las personas mayores aportan conocimiento y experiencia a nuestra sociedad	57,7	38,1	2,4	0,3	1,5
Las personas mayores son una carga para la sociedad	1,3	7,3	29,4	59,0	3,1
Los/as jóvenes aportan ilusión y futuro a nuestra sociedad	28,3	49,6	15,5	3,0	3,7
Los /as jóvenes no tienen interés por nada	5,5	20,3	40,3	28,9	4,9

Acerca de las relaciones entre los jóvenes y los mayores, el 57,7% está muy de acuerdo con la afirmación de que las personas mayores aportan conocimiento y experiencia a nuestra sociedad.

El 49,6% está bastante de acuerdo con la afirmación "los jóvenes aportan ilusión y futuro a nuestra sociedad" y el 47,4% está bastante de acuerdo con la afirmación "los jóvenes y los mayores no se ponen de acuerdo con facilidad acerca de lo que es mejor para la sociedad".

El 40,3% está poco de acuerdo con la afirmación "los jóvenes no tienen interés por nada".

El 59% no está nada de acuerdo con la afirmación de que "las personas mayores son una carga para la sociedad".

❖ Comparación de la ayuda que prestan ahora y prestaban antes los hijos.

En comparación con las generaciones anteriores, ¿cree Ud. que los/as hijos/as en general atienden hoy a sus padres mayores?	
Mejor que antes	5,8
Igual	25,7
Peor que antes	59,1
Otra respuesta	4,7
NS/NC	4,8

El 59,1% cree, que hoy en día, los hijos atienden peor que antes a sus padres mayores y un 25,7% cree que igual que en las generaciones anteriores.

❖ Prestación de diferentes tipos de ayuda en los últimos 6 meses a personas de su círculo social.

En los últimos 6 meses, ¿ha prestado Ud. alguna de las siguientes ayudas a personas de su círculo social más próximo (familiar, amigo/a o vecino/a)?				
	Si	No	NR	NC
He cuidado a algún familiar, amigo/a o vecino/a por enfermedad	42,1	57,7	0,1	0
Ha prestado ayuda económica a algún familiar, amigo/a o vecino/a	29,3	70,6	0,1	0,1
Ha animado (apoyado emocionalmente) a algún/a familiar, amigo/a o vecino/a	74,2	25,4	0,2	0,2
Ha informado a algún/a familiar, amigo/a o vecino/a sobre algún puesto de trabajo	35,3	64,2	0,3	0,2
Ha cuidado a los/as hijos/as menores de algún/a familiar, amigo/a o vecino/a	34,5	65,3	0,1	0,1

El 74,2% si ha animado (apoyado emocionalmente) a algún familiar, amigo o vecino.

El 57,7% no ha cuidado a algún familiar, amigo o vecino por enfermedad.

El 70,6% no ha prestado ayuda económica a algún familiar, amigo o vecino/a.

El 64,2% no ha informado a algún familiar, amigo o vecino sobre algún puesto de trabajo

El 65,3% no ha cuidado a los hijos/as menores de algún familiar, amigo o vecino.

❖ Recepción de diferentes tipos de ayuda en los últimos 6 meses de personas de su círculo social.

En los últimos 6 meses, ¿ha recibido Ud. alguna de las siguientes ayudas procedente de personas de su círculo social más próximo (familiar, amigo/a o vecino/a)?				
	SI	NO	No procede	NC/NS
Ha recibido ayuda para su cuidado de algún familiar, amigo/a o vecino/a por enfermedad	21,2	77,7	1,0	--
Ha recibido ayuda económica de algún familiar, amigo/a o vecino/a	18,7	81,1	0,1	0,1
Ha recibido ánimos (apoyo emocional) de algún/a familiar, amigo/a o vecino/a	61,0	38,6	0,2	0,2
Ha recibido informado de algún/a familiar, amigo/a o vecino/a sobre algún puesto de trabajo	20,0	67,8	12,0	--
Sus hijos/as menores han recibido cuidados de algún/a familiar, amigo/a o vecino/a	16,3	32,2	51,2	0,3

El 61% ha recibido ánimos (apoyo emocional) de algún/a familiar, amigo/a o vecino/a.

El 77,7 no ha recibido ayuda para su cuidado de algún familiar, amigo/a o vecino/a por enfermedad.

El 81,1% no ha recibido ayuda económica de algún familiar, amigo o vecino.

El 67,8% no ha recibido información de algún familiar, amigo o vecino sobre algún puesto de trabajo.

❖ Escala de confianza (0-10) en la gente.

¿Diría Ud. que por lo general, se puede confiar en la mayoría de la gente, o que nunca se es lo bastante prudente en el trato con los/as demás? Por favor, sitúese en una escala de 0 a 10, en la que 0 significa "nunca se es lo bastante prudente" y 10 significa que "se puede confiar en la mayoría de la gente".	
0 Nunca se es lo bastante prudente	3,7
1	3,7
2	9,4
3	12,0
4	8,7
5	22,1
6	12,0
7	14,7
8	10,3
9	1,8
10 Se puede confiar en la mayoría de la gente	0,9
NS/NC	0,7
Media	4,9

La media se sitúa en el 4,9, que nos puede indicar que las personas son prudentes a la hora de confiar en la gente en general.

❖ Escala de egoísmo (0-10) de los ciudadanos.

¿Diría Ud. que la mayoría de la gente intenta ayudar a los/as demás o que principalmente mira por si misma? Por favor, sitúese en una escala de 0 a 10, en la que 0 significa "que la mayoría de la gente sólo mira por sí misma" y 10 significa que "la mayoría de la gente procura ayudar a los/as demás".	
0 La mayoría de la gente sólo mira por si misma	4,4
1	4,5
2	13,0
3	15,6
4	9,7
5	22,9
6	10,6
7	10,5
8	6,1
9	1,1
10 La mayoría de la gente procura ayudar a los/as demás.	0,9
NS/NC	0,7
Media	4,38

La media se sitúa en 4,38 que puede significar que la mayoría de la gente mira primero por si misma pero procura ayudar a los demás.

PRINCIPALES RESULTADOS.

Las principales preocupaciones de los españoles siguen siendo el paro (65,9%), la corrupción y el fraude (34,5%), los políticos, partidos y política (26%), los problemas de índole económico (19,7%) y las pensiones (15,5%).

En este mes la preocupación por las pensiones se ha incrementado 7,5 puntos más en relación al mes anterior. Este incremento de la preocupación por las pensiones coincide con las movilizaciones que se dan en todo el país protestando por la escasa subida de las pensiones y reclamando que se actualicen conforme al IPC y la eliminación del factor de sostenibilidad. Baja la preocupación por la corrupción y el fraude y baja también la preocupación por la Independencia de Cataluña.

Queremos destacar la poca preocupación que manifiestan los encuestados, por los problemas de violencia contra la mujer (2,1%) y los problemas relacionados con la mujer (1), considerando que el CIS se realizó del 1 al 13 de marzo, coincidiendo con la huelga 8 de marzo, de reivindicación de las mujeres, que ha sido mayoritaria y tuvo gran repercusión en los medios de comunicación tanto de nuestro país como a nivel mundial.

También preocupa poco los problemas relacionados con la juventud (3,2%), aunque ha subido 1 punto con respecto al mes anterior.

Personalmente los problemas que más afectan son el paro (33,9%), los problemas económicos (20,7%), las pensiones (17,6%), calidad del empleo (11,2%), la violencia contra la mujer (0,6), los problemas relacionados con la juventud (3%), los problemas relacionados con la mujer (1%)..

Valoración de la situación política actual de España, el **74,9%** califica la **situación política como mala/muy mala** esta valoración ha subido **4,5 puntos** respecto al mes anterior, y refleja cierto descontento en la percepción que tenemos de la situación política actual y el **44,5%** opina que dentro de un año **la situación seguirá igual**, el 29,1% opina que la situación será peor esta valoración ha aumentado 2,9 puntos con respecto al mes anterior.

Valoración de la situación económica actual de España, el **58,9%** califica la **situación económica de España de mala/muy mala**, esta valoración se ha incrementado 4,8 puntos con respecto al mes anterior y es -1,8 puntos menor a la valoración del mismo mes del año anterior; un 6,2% califican la situación económica de buena/muy buena, esta valoración sube ligeramente. El 44% opina que dentro de un año la situación económica seguirá igual, la misma valoración que el mes anterior.

La situación económica personal, se valora como **regular por el 46,6%** de los encuestados, ha bajado con respecto al mes anterior 3,2 puntos, y el **39,9%** **valora su situación económica de buena/muy buena**, se ha incrementado 4,8 punto con respecto al mes anterior. El 63,1% considera que su situación económica seguirá igual dentro de un año.

Se valora mejor la situación económica personal que la situación económica general del país.

Situación laboral, el **81,2% de los encuestados que trabajan** ven poco/nada probable perder su puesto de trabajo los próximos doce meses, esta valoración se ha incrementado ligeramente con respecto al mes anterior.

El **47,4% de los encuestados en paro** ven poco/nada probable encontrar un puesto de trabajo los próximos doce meses y el **43% ve muy/bastante probable** encontrar un puesto de trabajo, esta valoración se ha incrementado 1,3 puntos con respecto al mes anterior y 5,3 puntos con respecto al mismo mes del año anterior.



En este barómetro de Marzo, las preguntas variables son: **Relaciones intergeneracionales.**

En las relaciones entre abuelos/as y nietos/as, el 27,9% si tiene relación con sus nietos y 24,4% si tiene relación con sus abuelos, un 61,2% si ha tenido relación aunque ya no la tiene (por cualquier motivo o porque no estén ya).

A los que tienen o han tenido relación con sus abuelos, el 90,7% se reúnen o han reunido con ellos para celebrar navidades, cumpleaños, el 84,1% le cuentan historias sobre la familia, el 69,5% juegan con ellos, el 66% pasa o ha pasado temporadas y/o vive o ha vivido con ellos/as. El 37,7% considera que los abuelos/as contribuyen aportando a la sociedad en primer lugar ayuda económica y el 25,7% considera que contribuyen a la sociedad manteniendo la familia unida, dando cariño (23,4%), cuidando a otros miembros de la familia(23,8%).

En el caso particular de cada uno, el 19,8% opina que los abuelos aportan a su familia cariño, el 17,6% que disfrutan de los nietos, el 17,2% que mantienen unida a la familia,

El 50,6% de los encuestados cree que una persona deja de ser niño entre los 11-15 años, la media está en 15 años; el 51,6% cree que un joven se convierte en adulto entre los 21-20 años, la media está en 25 años; el 32,6% cree que una persona es mayor o de la tercera edad, cuando está entre los 66 y 70 años, la media está en 68 años.

La razón más importante que hace pensar que una persona deja de ser joven es en primer lugar su forma de ser, de pensar (30,4%) y en segundo lugar, la adquisición de responsabilidades, obligaciones y experiencia (21,9%).

La razón más importante que le hace decir que una persona es mayor o de la tercera edad, para el 25,8% es el declive de sus capacidades físicas.

En cuanto a la convivencia con personas de diferentes grupos de edad, el 50,6% convive con familiares menores de 35 años y el 25,1% con familiares mayores de 65 años; el 74,7% no convive con familiares mayores de 65 años.

En cuanto a la convivencia con personas no familiares, el 96,2% no convive con personas menores de 35 años y el 98,4% no convive con personas mayores de 65 años.

El 89,1% tiene relaciones con familiares menores de 35 años y el 81,8% con familiares mayores de 65 años y relaciones aunque no convivencia con menores de 35 años (68,2%) y mayores de 65 años, el (64,7%).

Del 89% de los encuestados que tiene relación con familiares menores de 35 años con los que no convive, el 24,2% habla todos los días o casi todos los días por teléfono y el 22,6% lo hace personalmente; el 29,7% habla una o dos veces por semana, el 18,7% habla personalmente una o dos veces al mes; el 42% pasea ocasionalmente y el 41% va al cine, de compras o a espectáculos; el 69,2% nunca comparte tareas domésticas o cuidado de personas, el 65,3% nunca ayuda en el cuidado personal o tareas domésticas.



Tardan una media de 46 minutos en llegar a la puerta de la casa del familiar menor de 35 años con quien tiene más relación.

El 82% de los encuestados que tienen relación con familiares mayores de 65 años con los que no convive, el 25% habla telefónicamente con ellos todos los días o casi todos los días, el 21,8% lo hace personalmente; el 29,7% y el 28,4% lo hace una o dos veces por semana, el 19,2% habla personalmente una o dos veces al mes; el 39,9% pasea ocasionalmente, el 31,1% va al cine, de compras o a espectáculos ocasionalmente; el 63,5% no comparte tareas domésticas o cuidado de personas, el 53,5% no va al cine, de compras o a espectáculos, el 53% no ayuda en el cuidado personal o tareas domésticas.

Tarda en llegar al domicilio del familiar mayor de 65 años con los que tiene relación una media de 54 minutos

El 68% de los encuestados que tienen relación con no familiares menores de 35 años con las que no conviven, el 29,1% habla personalmente todos o casi todos los días, el 21,4% lo hace por teléfono; el 31,2% habla personalmente una o dos veces por semana, el 13,7% conversa personalmente una o dos veces por semana y el 12,4% va al cine, de compras o a espectáculos; ocasionalmente el 27,8% va al cine, de compras o a espectáculos, el 27,4% conversa telefónicamente, el 27% pasea; el 88,3% nunca comparte tareas domésticas o cuidado de otras personas, el 86,7% nunca ayuda en el cuidado personal o tareas domésticas.

El tiempo que tarda en llegar a casa de la persona no familiar con la que no convive pero que tienen relación es de media 21,79 minutos (22 minutos).

El 65% de los encuestados que tienen relación con no familiares mayores de 65 años con los que no convive, el 29,9% conversa personalmente todos o casi todos los días, el 25,8% lo hace una o dos veces por semana, el 12,2% una o dos veces al mes; ocasionalmente el 34,6% conversa telefónicamente, el 28,4% habla personalmente, el 27,9% pasea; el 86,7% nunca comparte tareas domésticas o cuidado de otras personas, el 83,5% nunca ayuda en el cuidado personal o tareas domésticas.

Tarda en llegar a casa de esta persona una media de 24 minutos.

Los españoles valoran las relaciones con sus familiares, así la mayoría tiene una relación totalmente satisfactoria con su madre, con sus hermanos/as, con sus hijos/as, con su padre y con sus nietos.

El 41,8% cree que los jóvenes se comportan con las personas mayores con indiferencia, no les interesa y el 27,4% creen que se comportan con educación y respeto

El 45,6% cree que los mayores se comportan con los jóvenes con educación y respeto; un 30,5% creen que lo hacen con cercanía y afecto.

En las relaciones entre jóvenes y mayores, el 57,7% y el 38,1%, es decir el 95,8% está muy /bastante de acuerdo en la afirmación de que las personas mayores aportan conocimiento y experiencia a nuestra sociedad y el 88,4% está poco/nada de acuerdo con la afirmación de que las personas mayores son una carga para la sociedad.



El 77,9% está muy/bastante de acuerdo con la afirmación de que los jóvenes aportan ilusión y futuro a nuestra sociedad; y el 69,2% está poco/nada de acuerdo con la afirmación de que los jóvenes no tienen interés por nada.

El 71,8% está muy/bastante de acuerdo con la afirmación de que los jóvenes y los mayores no se ponen de acuerdo con facilidad acerca de lo que es mejor para la sociedad.

En general, el 59,1%, los españoles consideran que las generaciones actuales atienden peor que antes a sus padres, el 25,7% cree que igual y un 5,8% cree que mejor que antes.

En los últimos 6 meses, el 74,2% ha animado y apoyado emocionalmente a algún familiar/amigo o vecino y el 65,3% no ha cuidado a los hijos menores de algún familiar, amigo o vecino.

El 61% ha recibido ánimos, apoyo emocional de algún familiar, amigo o vecino. Y el 81,1% no ha recibido ayuda económica de algún familiar, amigo o vecino.

Somos prudentes a la hora de confiar en la mayoría de la gente y pensamos que la mayoría de las personas sólo mira por sí misma, pero procuramos ayudar a los demás.