



**BARÓMETRO DEL CENTRO DE
INVESTIGACIONES SOCIOLOGICAS.**

(CIS)-ABRIL 2018

18 de Mayo de 2018

COMENTARIOS

Del 1 al 10 de Abril de 2018, se han realizado 2.466 entrevistas personales en los domicilios a una población española de ambos sexos, de 18 años y más años, correspondiendo el 48,3% a hombres y el 51,7 % a mujeres, con un margen de error real de $\pm 2\%$ para el conjunto de la muestra. A la vista de los datos presentados, los resultados más significativos son los siguientes:

Valoración sobre los principales problemas de España.

PROBLEMAS PRINCIPALES QUE EXISTEN EN ESPAÑA DESDE ABRIL 2017 HASTA ABRIL 2018												
	2017								2018			
	Abril	Mayo	Junio	Julio	Sept	Oct	Nov	Dic	Enero	Feb	Marzo	Abril
Paro	69,6	71,4	71,2	70,6	69,5	66,2	65,1	66,8	65,8	65,5	65,9	62,3
Corrupción y fraude	42,0	54,3	49,1	45,3	38,0	28,3	31,5	31,7	35,1	38,7	34,5	38,3
Problemas económicos	21,2	21,1	21,7	19,8	21,7	21,9	23,4	22,9	23,0	21,8	19,7	21,0
Políticos, partidos y política	20,9	18,1	20,9	21,8	20,7	27,5	27,0	28,5	24,3	24,2	26,0	27,4
Sanidad	12,6	9,6	10,3	10,2	9,7	8,3	9,2	9,9	9,9	12,7	10,9	10,3
Problemas de índole social	10,1	9,2	9,0	9,2	7,9	7,8	8,7	9,7	8,8	8,9	9,6	8,2
Educación	10,4	8,8	9,2	8,3	8,4	5,3	7,5	6,9	6,8	7,2	9,6	7,4
Calidad empleo	6,7	7,3	7,6	8,1	7,5	5,9	5,6	7,3	9,5	8,5	9,0	8,0
Pensiones	4,5	4,3	3,5	3,9	2,6	3,1	3,2	5,0	4,8	8,0	15,5	13,6
Independencia de Cataluña	1,5	0,9	1,2	2,6	7,8	29,0	24,6	16,7	14,9	11,3	8,6	11,0
La violencia contra la mujer	2,8	1,3	1,7	1,4	1	0,8	1,5	1,8	4,6	2,4	2,1	1,7
Los problemas relacionados con la mujer	0,1	0,1	0,1	0,2	0,1	0,1	0,3	0,2	0,2	0,5	1,0	0,2
Los problemas relacionados con la juventud	2,5	2,4	2	3,1	1,8	1,9	1,6	1,3	1,9	2,2	3,2	1,9

Según los datos del CIS de Abril, los problemas principales que existen actualmente en España y que tienen una **valoración superior a 10 puntos**, son: el paro (62,3%), corrupción y fraude (38,3%); Políticos, partidos y política (27,4%), problemas económicos (21%), pensiones (13,6%), independencia de Cataluña (11%), sanidad (10,3%). Y con una **valoración inferior a 10 puntos**: problemas de Índoles social (8,2%), calidad del empleo (8%), educación (7,4%).

Los problemas como la violencia contra la mujer (1,7%), los problemas relacionados con la mujer (0,2%), y los problemas relacionados con la juventud (1,9%), no son considerados por los ciudadanos como problemas principales de este país.

Con respecto al mes anterior:

Las variaciones que suponen un incremento de más de un punto:

- **Corrupción y fraude**, se ha incrementado **3,8 puntos**.
- **Independencia de Cataluña**, se ha incrementado **2,4 puntos**.
- **Problemas económicos**, se ha incrementado **1,3 puntos**.
- **Políticos, partidos y política**, se ha incrementado **1,4 puntos**.



Y ha disminuido en más de un punto la preocupación por:

- El **paro**, disminuye **-3,6 puntos**.
- **Educación**, que disminuye **-2,2 puntos**
- **Pensiones**, que disminuye **-1,9 puntos**.
- **Calidad del empleo** que disminuye **-1 punto**.

Gráfico 1: Principales problemas en España, valoración superior a 10 puntos.

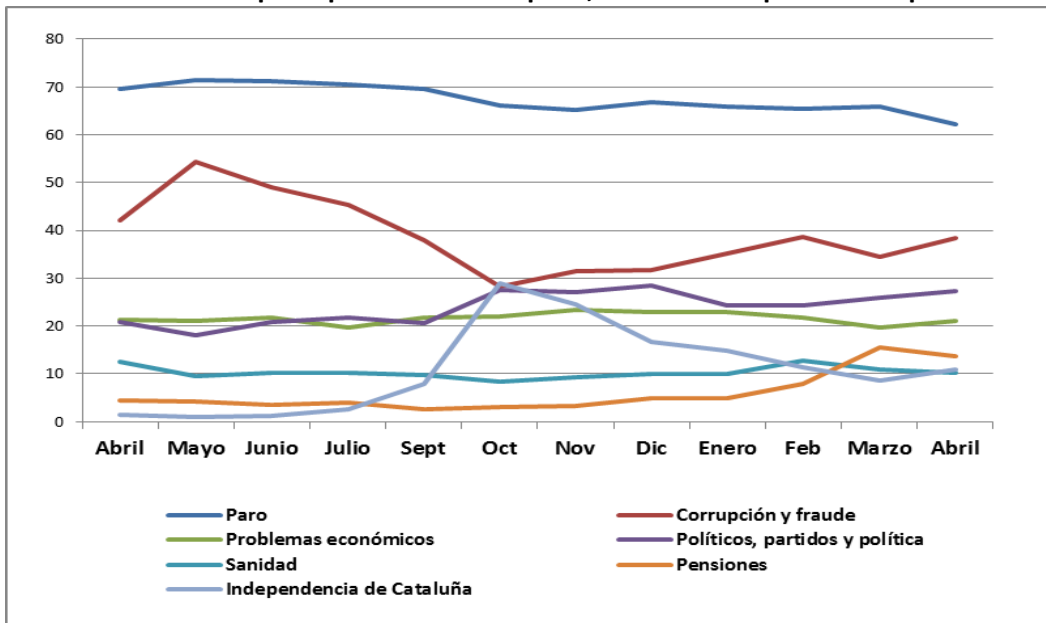
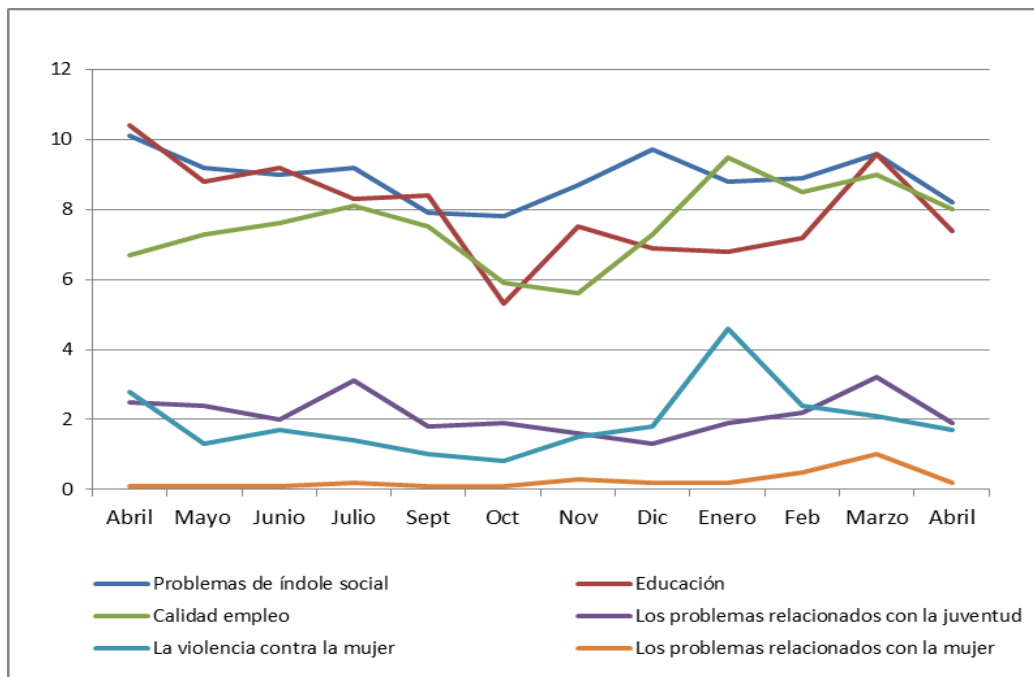


Gráfico 2: Principales problemas en España, valoración inferior a 10 puntos.



- **Con respecto al mismo mes del año anterior:**

Las variaciones con respecto al mismo mes del año anterior:

- **Independencia de Cataluña**, se ha incrementado **9,5 puntos**
- **Pensiones** se ha incrementado, **9,1 puntos**
- **Políticos, partidos y política**, se ha incrementado **6,5 puntos**.
- **Calidad del empleo**, se ha incrementado **1,3 puntos**.
- **Los problemas relacionados con la mujer**, que se incrementa **0,1 puntos**.

Y ha disminuido con respecto al mismo mes del año anterior:

- **Paro**, que disminuye **-7,3 puntos**.
- **Corrupción y fraude**, que disminuye **-3,7 puntos**.
- **Sanidad** que disminuye **-2,3 puntos**.
- **Educación** que disminuye **-3 puntos**.
- **Problemas de índole social**, que disminuye **-2,3 puntos**.
- **Violencia contra la mujer**, que disminuye **-1,1 puntos**.
- **Los problemas relacionados con la juventud**, que disminuye **-0,6 puntos**.

Valoración sobre los problemas que los encuestados identifican que les afectan personalmente en mayor medida.

PROBLEMAS QUE PERSONALMENTE LE AFECTAN MÁS DESDE ABRIL 2017 HASTA ABRIL 2018												
	2017								2018			
	Abril	Mayo	Junio	Julio	Sept	Oct	Nov	Dic	Enero	Feb	Marzo	Abril
Paro	37,4	38,4	37,4	38,9	35,3	34,9	37	34,5	34,6	33,6	33,9	32,7
Problemas económicos	22	21,3	21,1	21,6	22,4	23,0	22,9	22,5	23,8	21,1	20,7	19,8
Educación	10,4	8,3	9,1	8,5	9	6,9	7,4	7,1	8,1	7,4	7,3	7,7
Sanidad	12,9	10,0	10,6	10,2	9,9	9,9	10,4	10,0	10,1	11,9	10,1	10,6
Corrupción y fraude	14,6	18,4	16,3	16,2	12,4	10,2	11,2	9,9	10,9	11,3	10,1	13,2
Calidad empleo	9,5	9,8	9,3	9,4	10,7	8,0	8,2	10,0	10,3	11,4	11,2	9,2
Pensiones	9,7	8,4	8,1	9,6	7,4	7,2	8	9,3	10,7	12,4	17,6	16,3
Políticos, partidos y política	8,5	6,9	6,6	7,1	7,5	10,5	10,7	10,3	9,5	9,3	10,1	10,1
Problemas de índole social	6,7	6,1	6,1	5,7	7,2	5,5	6,3	6,6	6,7	6,8	7,1	6,2
Independencia de Cataluña	0,7	0,6	0,8	1,1	2,4	8,8	7	4,2	4,3	3,2	2,7	4,3

Los problemas que personalmente afectan más, con **valoración superior a 10 puntos** son: el paro (32,7%); los problemas económicos (19,8%); pensiones (16,3%); corrupción y fraude (13,2%); sanidad (10,6%); políticos, partidos y política (10,1%).



Y con una valoración inferior a 10 puntos: calidad del empleo (9,2%); educación (7,7%); problemas de índole social (6,2%); independencia de Cataluña (4,3%).

• **Respecto al mes anterior:**

Las variaciones que suponen un incremento de más de un punto en la preocupación personal de los encuestados son:

- **Corrupción y fraude**, que se ha incrementado **3,1 puntos**.
- **Independencia de Cataluña**, se ha incrementado **1,6 puntos**.

Y pierden puntuación:

- **Calidad del empleo**, disminuye **-2 puntos**.
- **Pensiones**, disminuye **-1,3 puntos**.
- **Paro**, disminuye **-1,2 puntos**.

Gráfico 3. Problemas que afectan personalmente, valoración superior a 10 puntos.

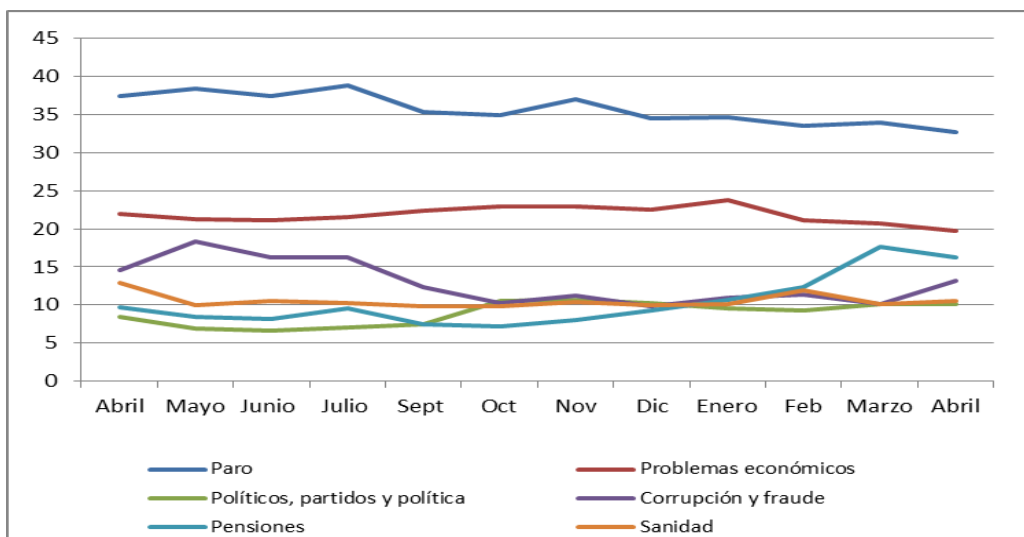
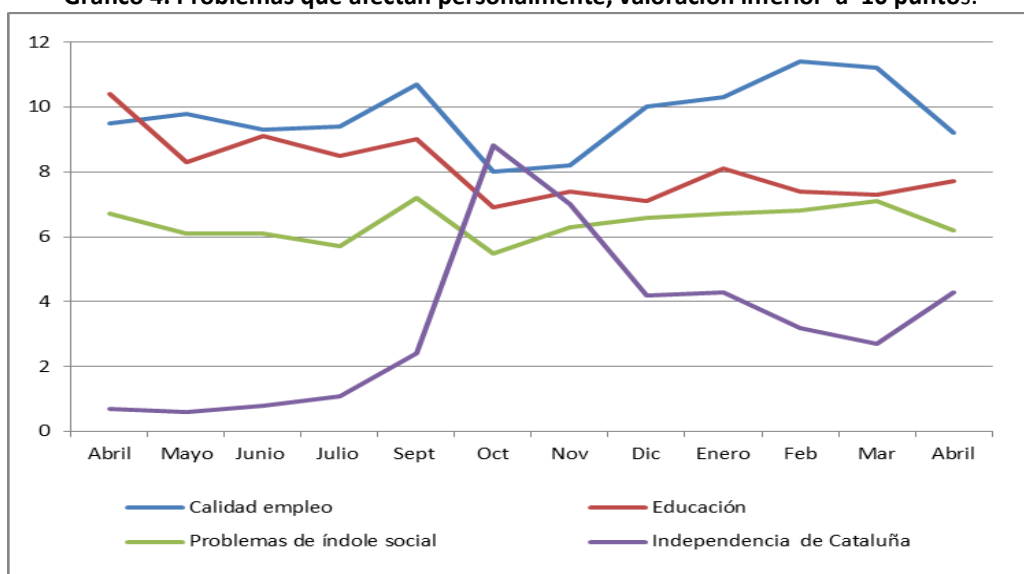


Gráfico 4. Problemas que afectan personalmente, valoración inferior a 10 puntos.





- **Respecto al mismo mes del año anterior:**

Los problemas que afectan personalmente y presentan un aumento en la valoración superior a un punto, son los siguientes:

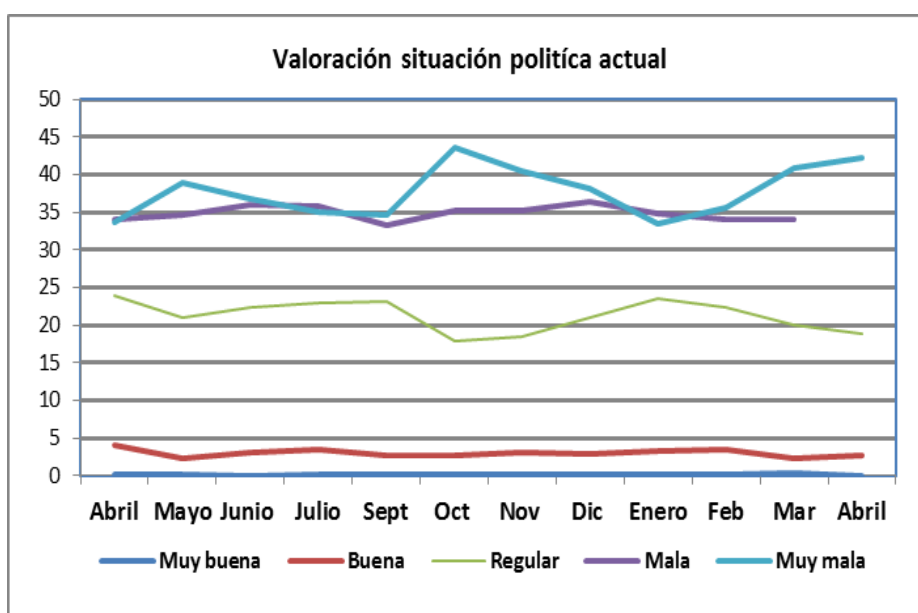
- **Pensiones**, se ha incrementado 6,6 puntos.
- **Independencia de Cataluña**, se ha incrementado 3,6 puntos.
- **Políticos, partidos y política**, se ha incrementado 1,6 puntos.

Y pierde puntuación:

- **El paro**, que disminuye -4,76 puntos.
- **Problemas económicos**, que disminuye -2,2 puntos.
- **Educación** que disminuye -2,7 puntos.
- **Corrupción y fraude**, que disminuye -1,4 puntos.
- **Sanidad** que disminuye -2,3 puntos.

Valoración de la situación política de España.

VALORACIÓN DE LA SITUACIÓN POLÍTICA DESDE ABRIL 2017 HASTA ABRIL 2018												
Situación política actual general												
	2017									2018		
	Abril	Mayo	Junio	Julio	Sept	Oct	Nov	Dic	Enero	Feb	Mar	Abril
Muy buena	0,1	0,2	0,0	0,1	0,2	0,1	0,2	0,2	0,1	0,2	0,4	0,0
Buena	4,1	2,3	3,1	3,4	2,7	2,6	3,1	2,9	3,3	3,4	2,3	2,7
Regular	24	21,1	22,4	22,9	23,1	17,9	18,4	21,0	23,5	22,4	20,1	18,9
Mala	35,3	34	34,6	36,1	35,8	33,2	35,2	35,3	36,4	34,8	34,0	34,0
Muy mala	33,7	38,9	36,8	35	34,7	43,7	40,5	38,1	33,5	35,6	40,9	42,2



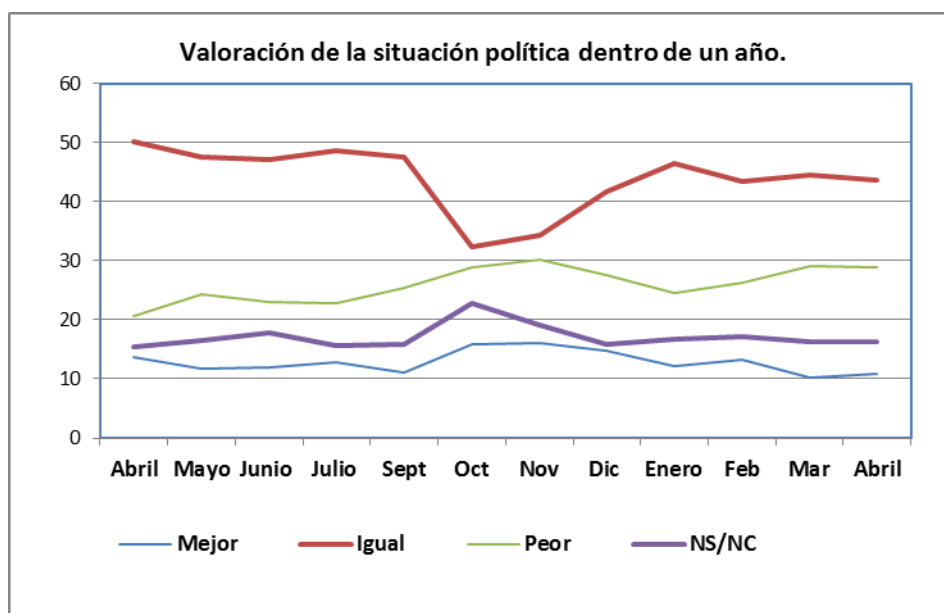
El **76,2%** de los encuestados califica la **situación política actual de España como mala/muy mala**, esta valoración se ha incrementado **1,3 puntos** con respecto al mes anterior y se ha incrementado 7,2 puntos con respecto al mismo mes del año anterior.

El **18,9%** califica la **situación política de regular**, esta valoración ha disminuido **-1,2 puntos** con respecto al mes anterior y ha disminuido **-5,1 puntos** con respecto al mismo mes del año anterior.

El **2,7%** califica la **situación política de buena/muy buena**, esta valoración es igual a la valoración del mes anterior y ha disminuido **-1,5 puntos** con respecto al mismo mes del año anterior.

Dentro de un año

	2017									2018			
	Abril	Mayo	Junio	Julio	Sept	Oct	Nov	Dic	Enero	Feb	Mar	Abril	
Mejor	13,7	11,7	12,0	12,8	11,0	15,8	16,1	14,8	12,2	13,3	10,2	10,9	
Igual	50,2	47,5	47,2	48,7	47,6	32,4	34,4	41,8	46,6	43,5	44,5	43,6	
Peor	20,7	24,3	23,1	22,8	25,5	29	30,3	27,7	24,5	26,2	29,1	29,0	
NS/NC	15,4	16,6	17,8	15,7	15,9	22,9	19,1	15,8	16,7	17,1	16,2	16,4	



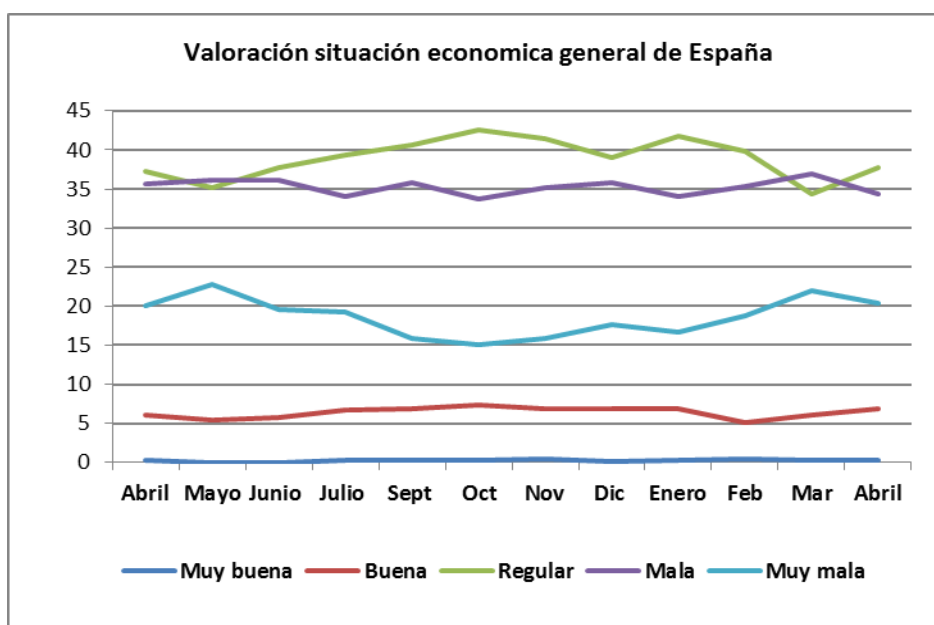
El **43,6%** cree que la **situación política de España seguirá igual dentro de un año**, esta valoración ha disminuido -0,9 puntos con respecto al mes anterior y ha disminuido -6,6 puntos con respecto al mismo mes del año anterior.

El **29,0%** cree que la **situación política dentro de un año será peor**, esta valoración es prácticamente igual a la valoración del mes anterior (29,1%), y se ha incrementado 8,3 puntos con respecto al mismo mes del año anterior.

El **10,9%** cree que la **situación política será mejor** dentro de un año, esta valoración se ha incrementado 0,7 puntos respecto al mes anterior y ha disminuido -2,8 puntos con respecto al mismo mes del año anterior.

Valoración de la situación económica de España.

VALORACIÓN DE LA SITUACIÓN ECONÓMICA GENERAL DE ESPAÑA DESDE ABRIL 2017 HASTA ABRIL 2018												
Situación económica actual												
	2017								2018			
	Abril	Mayo	Junio	Julio	Sept	Oct	Nov	Dic	Enero	Feb	Mar	Abril
Muy buena	0,2	0,0	0,0	0,2	0,2	0,2	0,4	0,1	0,2	0,5	0,2	0,3
Buena	6,0	5,4	5,7	6,7	6,9	7,4	6,8	6,9	6,8	5,1	6,0	6,8
Regular	37,3	35,1	37,8	39,3	40,7	42,6	41,5	39,1	41,8	39,8	34,3	37,7
Mala	35,7	36,1	36,2	34,1	35,8	33,8	35,1	35,8	34,0	35,3	36,9	34,4
Muy mala	20,0	22,8	19,6	19,2	15,8	15,1	15,8	17,7	16,7	18,8	22,0	20,3



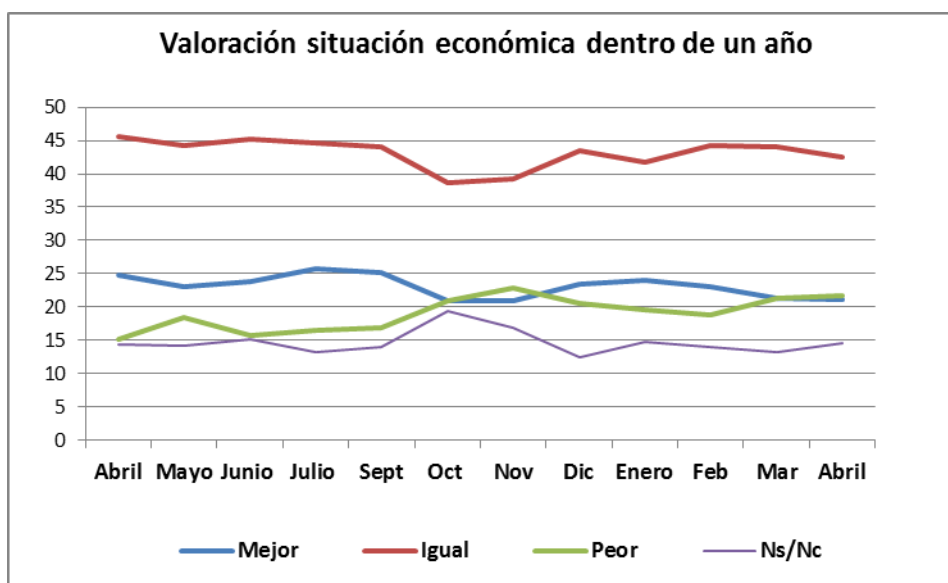
El **54,7%** califica la situación económica de España de mala/muy mala, esta valoración ha disminuido -4,2 puntos con respecto al mes anterior y ha disminuido -1 punto con respecto al mismo mes del año anterior.

El **37,7%** califica la situación económica de regular, esta valoración se ha incrementado 3,4 puntos con respecto al mes anterior y ha subido unas décimas 0,4 con respecto al mismo mes del año anterior.

El **7,1%** califica la situación económica actual de buena/muy buena, esta valoración se ha incrementado 0,9 puntos con respecto al mes anterior y con respecto al mismo mes del año anterior.

Dentro de un año

	2017								2018			
	Abril	Mayo	Junio	Julio	Sept	Oct	Nov	Dic	Enero	Feb	Mar	Abril
Mejor	24,8	23,0	23,8	25,8	25,1	21,0	21,0	23,5	24,1	23,0	21,4	21,1
Igual	45,6	44,3	45,3	44,6	44,1	38,6	39,3	43,5	41,7	44,2	44,0	42,6
Peor	15,2	18,5	15,7	16,4	16,8	21,0	22,9	20,6	19,6	18,9	21,4	21,7
NS/NC	14,4	14,2	15,2	13,2	14,0	19,4	16,8	12,4	14,7	13,9	13,2	14,5



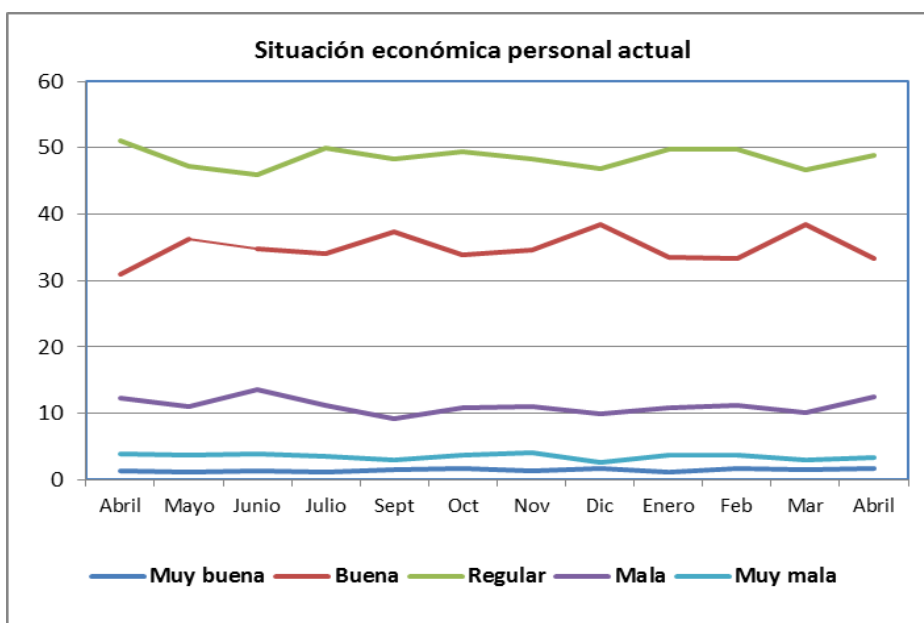
El **42,6%** opina que dentro de un año la situación económica de España seguirá igual, esta valoración ha disminuido **-1,4 puntos** con respecto al mes anterior y ha disminuido **-3 puntos** con respecto al mismo mes del año anterior.

El **21,7%** cree que la situación económica será peor dentro de un año, esta valoración se ha incrementado **0,3 puntos** con respecto al mes anterior y se ha incrementado **6,5 puntos** con respecto al mismo mes del año anterior.

El **21,1%** opina que la situación económica será mejor dentro de un año, esta valoración ha disminuido **-0,3 puntos** con respecto al mes anterior y ha disminuido **-3,7 puntos** con respecto al mismo mes del año anterior.

Valoración de la situación económica personal.

VALORACIÓN DE LA SITUACIÓN ECONÓMICA PERSONAL												
ABRIL 2017-ABRIL 2018												
Situación económica personal actual												
	2017								2018			
	Abril	Mayo	Junio	Julio	Sept	Oct	Nov	Dic	Enero	Feb	Mar	Abril
Muy buena	1,4	1,2	1,3	1,2	1,6	1,7	1,3	1,8	1,2	1,7	1,5	1,7
Buena	31	36,3	34,8	34,1	37,4	33,9	34,6	38,4	33,5	33,4	38,4	33,4
Regular	51	47,3	46,0	50,0	48,4	49,4	48,3	46,9	49,8	49,8	46,6	48,8
Mala	12,4	11,0	13,6	11,2	9,3	10,8	11,1	9,9	10,8	11,2	10,1	12,5
Muy mala	4,0	3,8	3,9	3,5	3,0	3,7	4,1	2,7	3,8	3,7	3,0	3,3



El **48,8%** califica su situación económica personal de **regular**, esta valoración se ha incrementado 2,2 puntos con respecto al mes anterior y ha disminuido -2,2 puntos con respecto al mismo mes del año anterior.

El **35,1%** califica su **situación económica de buena/muy buena**, esta valoración ha disminuido -4,8 puntos con respecto al mes anterior y se ha incrementado 2,7 puntos con respecto al mismo mes del año anterior.

El **15,8%** considera que su **situación económica es mala/muy mala**, esta valoración se ha incrementado 2,7 puntos con respecto al mes anterior y ha disminuido -0,6 puntos con respecto al mismo mes del año anterior.

Dentro de un año												
	2017								2018			
	Abril	Mayo	Junio	Julio	Sept	Oct	Nov	Dic	Enero	Feb	Mar	Abril
Mejor	20,6	20,5	19,7	19,2	19,9	21,1	21,6	26,5	20,3	20,8	20,1	20,8
Igual	62,7	63,4	65	65,4	64,7	60,9	61,5	62,6	61,2	60,9	63,1	61,2
Peor	7,6	7,3	6,4	7,0	6,8	6,9	6,9	5,3	9,0	8,9	8,0	8,1
NS/NC	9,1	8,9	8,8	8,5	8,6	11,1	9,9	5,6	9,5	9,4	8,9	9,9

El **61,2%** opina que su situación económica personal seguirá **igual dentro de un año**, esta valoración ha disminuido -1,9 puntos con respecto al mes anterior y -1,5 puntos con respecto al mismo mes del año anterior.

El **20,8%** cree que su situación económica **será mejor** dentro de un año, esta valoración se ha incrementado 0,7 puntos con respecto al mes anterior y 0,2 puntos con respecto al mismo mes del año anterior.

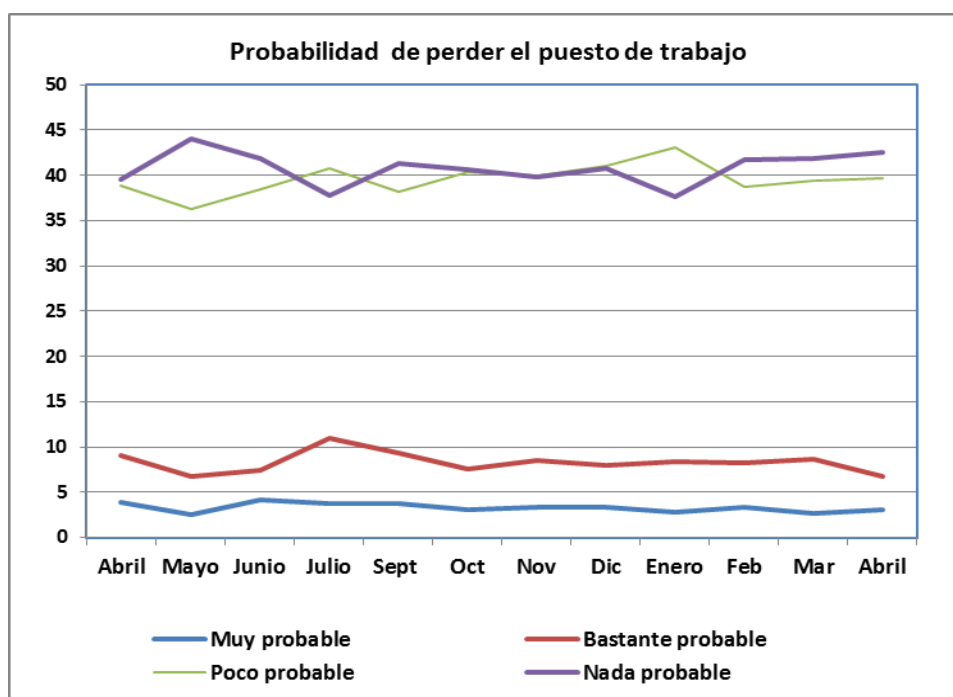
El **8,1%** cree que su situación económica **será peor** dentro de un año, esta valoración es prácticamente igual (8%) a la registrada el mes anterior y 0,5 más alta que la registrada en el mismo mes del año anterior (7,6%).

Valoración de la evolución de la situación laboral de abril 2017 a abril de 2018.

Probabilidad de perder el puesto de trabajo durante los próximos doce meses.

Solo encuestados que trabajan.(N=1.113)

	2017								2018			
	Abril	Mayo	Junio	Julio	Sept	Oct	Nov	Dic	Enero	Feb	Mar	Abril
Muy probable	3,9	2,5	4,1	3,8	3,7	3,1	3,3	3,4	2,8	3,3	2,7	3,1
Bastante probable	9,1	6,7	7,4	11,0	9,3	7,5	8,5	7,9	8,4	8,3	8,7	6,7
Poco probable	38,9	36,3	38,4	40,8	38,2	40,3	40	41,1	43,1	38,7	39,4	39,7
Nada probable	39,6	44,1	41,9	37,8	41,3	40,6	39,8	40,8	37,6	41,7	41,8	42,5
NS/NC	8,4	10,5	8,1	6,6	7,4	8,5	8,3	6,8	8,0	8,2	7,5	7,9



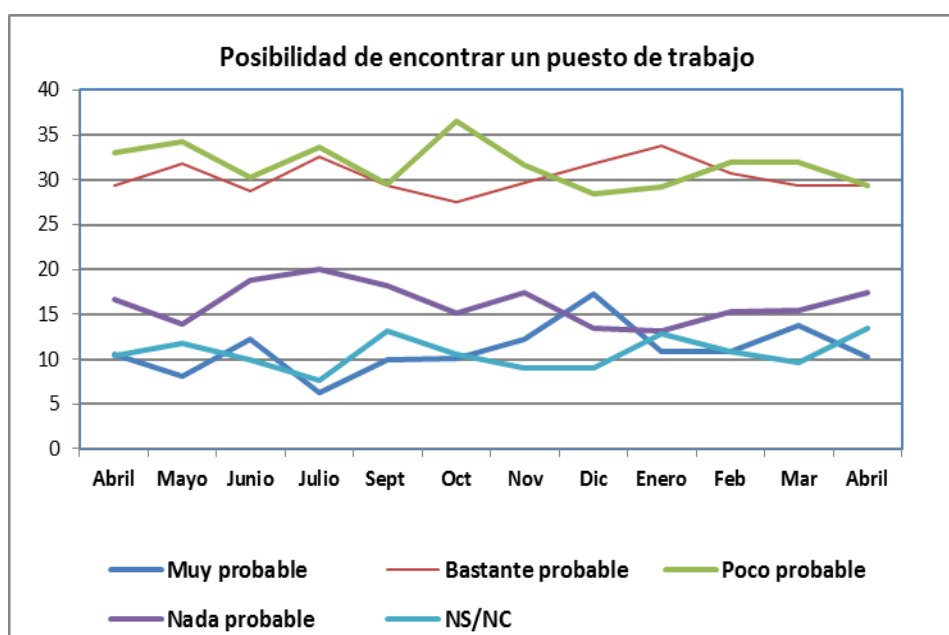
El **82,2%** de los encuestados que trabajan ven **poco/nada probable** perder su puesto de trabajo los próximos doce meses, esta valoración se ha incrementado **1 punto** con respecto al mes anterior y se ha incrementado **3,7 puntos** con respecto al mismo mes del año anterior.

El **9,8%** ve **bastante/muy probable** perder el puesto de trabajo durante los próximos doce meses, esta valoración ha disminuido **-1,6 puntos** con respecto al mes anterior y ha disminuido **-3,2 puntos** con respecto al mismo mes del año anterior.

Probabilidad de encontrar un puesto de trabajo durante los próximos doce meses.

Solo encuestados que están parados (N= 401)

	2017								2018			
	Abril	Mayo	Junio	Julio	Sept	Oct	Nov	Dic	Enero	Feb	Mar	Abril
Muy probable	10,6	8,1	12,3	6,2	10,0	10,1	12,2	17,3	10,9	10,9	13,7	10,2
Bastante probable	29,3	31,8	28,7	32,5	29,3	27,6	29,7	31,8	33,8	30,8	29,3	29,4
Poco probable	33,1	34,3	30,3	33,7	29,5	36,6	31,6	28,5	29,2	32,0	32,0	29,4
Nada probable	16,7	13,9	18,8	20,0	18,2	15,1	17,5	13,4	13,1	15,3	15,4	17,5
NS/NC	10,4	11,8	9,9	7,6	13,1	10,5	9,0	9	12,9	10,9	9,6	13,4



El 46,9% de los encuestados en paro ve poco/nada probable encontrar un puesto de trabajo los próximos doce meses, esta valoración ha disminuido -0,5 puntos con respecto al mes anterior y ha disminuido -2,9 puntos con respecto al mismo mes del año anterior.

El 39,6 de los encuestados en paro ve muy/bastante probable encontrar un puesto de trabajo los próximos doce meses, esta valoración ha disminuido -3,4 puntos con respecto al mes anterior y ha disminuido -0,3 décimas con respecto al mismo mes del año anterior.

Preguntas Variables: sobre Intención de voto, valoración del Gobierno y de los líderes políticos.

Frecuencia con la que se habla de política con diferentes personas del entorno social.

¿Y con qué frecuencia diría que habla o discute de política cuando se reúne con sus...?			
	Amigos/as	Familiares	Compañeros/as de trabajo/estudios
A menudo	21,2	20,2	11,6
Algunas veces	29,2	30,9	15,1
Raramente	24,8	24,7	12,3
Nunca	24,4	23,8	16,7
No procede	0,3	0,2	43,8
NS/NC	0,1	0,0	0,3

Se habla y discute de política algunas veces con familiares (30,9%), con amigos (29,2%); el 43,8% considera que no procede hablar o discutir de política con los compañeros/as de trabajo/ de estudio.

Formas de acción social y política en la que se ha participado.

	Ha participado durante los últimos doce meses	Participó en un pasado más lejano	Nunca ha participado, pero podría hacerlo	No ha participado y nunca lo haría	N.C.
Comprar ciertos productos por razones políticas, éticas o para favorecer el medio ambiente	26,3	10,3	29,1	33,5	0,8
Dejar de comprar o boicotear ciertos productos por razones políticas, éticas o para favorecer el medio ambiente	23,2	9,1	28,4	38	1,3
Participar en una huelga	14,2	31,3	22,4	31,8	0,3
Asistir a una manifestación	22,4	29,2	21,8	26,4	0,2
Asistir a una reunión o mitin político	5,9	20,2	22,7	50,7	0,5
Contactar o intentar contactar con un/a político/a para expresarle sus opiniones	5,5	6,9	34,0	53,2	0,4
Donar o recaudar fondos para una actividad social o política	15,3	15,6	24,8	43,7	0,6
Contactar o comparecer ante los medios de comunicación para expresar sus opiniones	2,3	3,9	32,0	61,2	0,7
Participar en un blog, foro o grupo de discusión política en Internet	5,5	3,2	18,8	71,9	0,6
Firmar una petición/recogida de firmas	31,1	20,6	22,0	25,4	0,8

De las diversas formas de participación en acciones sociales y políticas que la gente puede llevar a cabo, el 31,1% dice haber firmado una petición/recogida de firma, el 26,3% que ha comprado ciertos productos por razones políticas, éticas o para favorecer el medio ambiente, el 23,2% ha dejado de comprar o boicotear ciertos productos por las mismas razones, estas acciones se han realizado durante los últimos doce meses; en un pasado más lejano, el 31,3% ha participado en una huelga, el 29,2% ha asistido a una manifestación; el 34% nunca ha participado pero podría hacerlo en contactar o intentar contactar con un político/a para expresar sus opiniones, y el 32% nunca ha participado pero podría hacerlo en contactar o comparecer ante los medios de comunicación para expresar sus opiniones y una mayoría (53,2%) no ha participado y nunca lo haría en contactar o intentar contactar con un político/a para expresarle sus opiniones y, el 61,2% no ha participado y nunca lo haría en contactar o comparecer antes los medios de comunicación; el 71,9% no ha participado y nunca lo haría en un blog, foro o grupo de discusión política en internet.

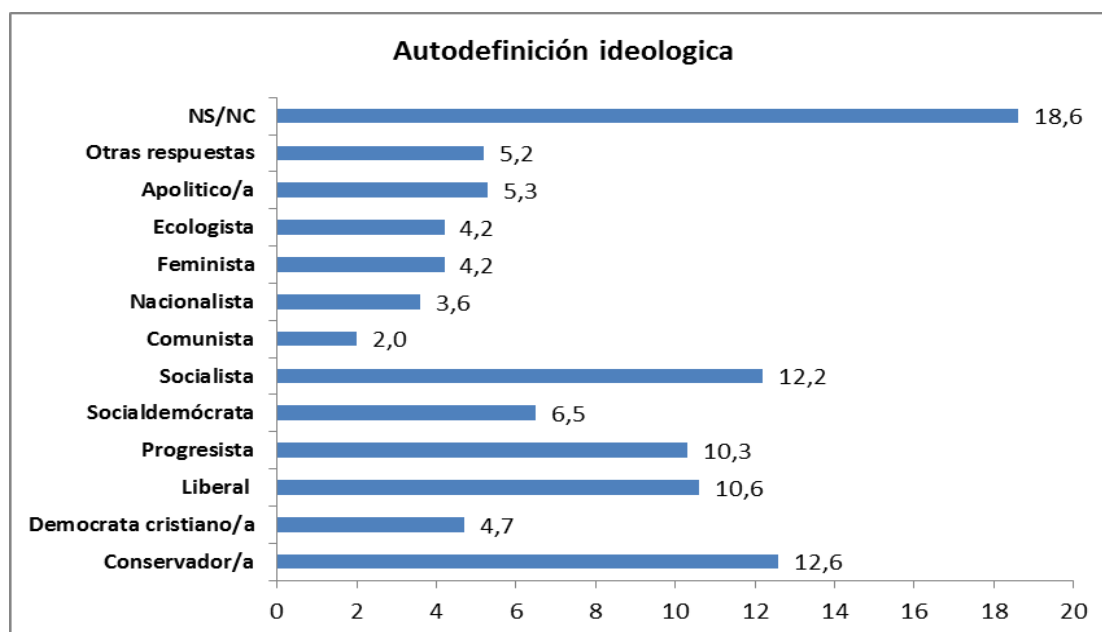
Forma de petición /recogida de firmas en las que se ha participado.

(SOLO A QUIENES HAN FIRMADO UNA PETICIÓN O RECOGIDA DE FIRMAS. (N=1.277).

¿Y cómo se produjo esta petición /recogida de firmas?	
En persona	52,4
Por Internet	29,8
De ambas maneras	17,0
No recuerda	0,4
NC	0,4

El 52,4% de los que han firmado una petición /recogido firmas lo ha hecho en persona, el 29,8% lo ha hecho por internet y el 17% de ambas maneras.

Autodefinición de su ideología política, según la siguiente clasificación.



El 18,6% no se define políticamente, el 12,6% se define como conservador y el 12,2% como socialista, el 10,6% se define liberal y un 10,3% progresista, son los porcentajes más significativos y solo un 2% se define como comunista. En comparación con el barómetro de enero de este año, ha subido 1 punto los que no se definen políticamente del (17,6%) al 18,6% de este mes de abril.

Escala de probabilidad (0-10) de votar a diferentes partidos políticos.

En España hay distintos partidos o coaliciones políticas a las que puede votar en unas elecciones. Me gustaría que me dijera cuál es la probabilidad de que Ud. vote a cada uno de los que voy a mencionar,			
	0 Con toda seguridad, no le votaría nunca	10 Con toda seguridad, le votaría siempre	Media
PP	55,1	4,8	2,25
PSOE	38,3	3,8	2,81
Podemos	54,9	2,3	1,90
Ciudadanos	41,5	2,4	2,87
IU	51,7	1,4	1,90
En Comú Podem (Sólo en Cataluña)	47,6	2,4	2,47
ERC (Sólo en Cataluña)	45,5	12,6	3,63
PDeCAT (Sólo en Cataluña)	54,7	6,8	2,77
EAJ-PNV (Sólo en País Vasco)	28,9	6,6	3,46
EH Bildu (Sólo en País Vasco y Navarra)	44,9	4,5	2,54
En Marea (Sólo en Galicia)	46,0	0,0	1,58
CC (Sólo en Canarias)	47,6	1,9	2,30
Nueva Canarias (Sólo en Canarias)	51,4	1,9	1,92
Compromís (Sólo Comunidad Valenciana)	52,0	1,6	2,05
FAC (Sólo en Asturias)	73,0	0	0,42
UPN (Sólo en Navarra)	71,4	2,9	1,38

El partido con mayor probabilidad de voto, según las respuestas de los encuestados, son Ciudadanos con una media de (2,87), en segundo lugar PSOE con (2,81), PP con (2,25), Podemos con (1,90) lo mismo que IU con (1,90). En comparación con enero, el PSOE pasa al segundo puesto dejando el primero para Ciudadanos.

En el ámbito autonómico, en Cataluña ERC con una media de (3,63) sigue siendo el primer partido en probabilidad de voto, en segundo lugar PDeCAT con (2,77) y en tercer lugar En Comú Podem con (2,47), prácticamente igual al barómetro de enero.

En el País Vasco, EAJ-PNV con una media de (3,46) se sitúa el primero, seguido por EH Bildu con (2,54), la misma situación que en el barómetro de enero pero con un ligero descenso en la media de probabilidad de voto.

En Marea (Galicia), registra un ligero descenso en la probabilidad de voto, pasa del 1,82 de media en enero a 1,58 de media en este mes de abril.

En Canarias, en primer lugar CC con (2,30), pero ha descendido en relación a enero en un punto, seguido de Nueva Canarias, con (1,92) que también ha descendido aunque menos de un punto.

Conocimiento y escala de valoración (0-10) de líderes políticos nacionales y autonómicos.

Valoración de los líderes políticos				
	Valora	No conoce	NS/NC	Media
Iñigo Allí	3,6	91,3	5,1	2,35
Joan Baldoví Roda	10,4	82,3	7,3	4,14
Marian Beitialarrangoitia	3,8	92,1	4,2	2,88
Carles Campuzano	7,2	86,5	6,4	3,05
Aitor Esteban	7,3	87,8	4,9	3,41
Miguel Anxo Fernández Bello	2,8	92,5	4,7	2,54
Alberto Garzón	65,4	22,7	11,9	3,80
Pablo Iglesias	90,9	2,5	6,7	2,77
Lucía Martín González	2,8	92,7	4,4	2,83
Isidro Martínez Oblanca	3	92,3	4,7	1,86
Ana Maria Oramas	8,4	86,2	5,5	3,31
Pedro Quevedo	5,8	88,8	5,5	3,13
Mariano Rajoy	95,0	0,4	4,5	2,59
Albert Rivera	90,7	3,5	5,9	3,79
Pedro Sánchez	92,9	1,5	5,7	3,35
Joan Tardá	37,9	53,3	8,8	2,69

Los políticos nacionales y autonómicos más conocidos y valorados son Joan Baldoví (4,14), Alberto Garzón (3,80), Albert Rivera (3,79), Pedro Sánchez (3,35), Pablo Iglesias (2,77), Mariano Rajoy (2,59).

Valoración de la gestión del gobierno central del Partido Popular (PP).

En su conjunto, ¿cómo calificaría Vd. la gestión que está haciendo el Gobierno del PP?	
Muy buena	0,7
Buena	8,7
Regular	29,6
Mala	25,1
Muy mala	34,2
NS/NC	1,7

Un 59,3% califica la gestión que hace el gobierno del PP de mala /muy mala, esta valoración se ha incrementado 4,3 puntos con respecto a la valoración de enero de este año (55%); el 29,6% califica la gestión de regular, esta valoración ha disminuido -2,5 puntos respecto a enero y el 9,4% califica la gestión de buena, esta valoración ha disminuido -2,1 punto con respecto a enero 2018.

Valoración de la actuación política del PSOE en la oposición.

En su conjunto, ¿cómo calificaría Vd. la actuación política que está teniendo el PSOE en la oposición	
Muy buena	0,3
Buena	4,5
Regular	31,1
Mala	35,4
Muy mala	24,9
NS/NC	3,8

El 60,3% valora la actuación política del PSOE como mala/muy mala, esta calificación se ha incrementado 8,4 puntos con respecto al mes de enero; el 31,1% califica la actuación política de regular, esta valoración ha disminuido (-6,5) puntos con respecto a enero; el 4,8% califica la actuación política del PSOE en la oposición de buena/muy buena, esta valoración ha disminuido -2,1 punto con respecto al barómetro de enero de este año.

Conocimiento y escala de valoración (0-10) de los ministros de los gobiernos del PP de Mariano Rajoy.

Valoración de los ministros/as que forman el Gobierno				
	Valora	No conoce	NS/NC	Media
Fátima Báñez	51,1	38,4	10,5	2,45
Rafael Catalá Polo	37,3	53,6	9,1	2,44
María Dolores de Cospedal	79,5	10,8	9,8	2,51
Alfonso Dastis	29,5	62	8,5	2,23
Román Escolano	15,1	74,6	10,3	2,06
Isabel García Tejerina	32,9	57,4	9,7	2,85
Iñigo Mendez de Vigo	42,3	48,7	9,0	2,70
Cristóbal Montoro	80,4	11,2	8,4	2,21
Dolors Montserrat	39,7	52,1	8,1	2,37
Álvaro Nadal	23,4	67,7	9,0	2,31
Soraya Sáenz de Santamaría	83,7	8,6	7,7	3,34
Iñigo de la Serna	37,8	52,6	9,5	2,7
Juan Ignacio Zoido	54,5	36,7	8,8	2,94

Los ministros más conocidos y valorados con la media más alta, son Soraya Sáenz de Santamaría (3,34), Juan Ignacio Zoido (2,94), Isabel García Tejerina (2,85) y los menos valorados son Roman Escolano (2,06), Cristóbal Montoro (2,21).

Grado de confianza en el presidente del Gobierno, Mariano Rajoy.

Confianza personal en el presidente Mariano Rajoy	
Mucha confianza	3,2
Bastante confianza	12,8
Poca confianza	30,0
Ninguna confianza	52,1
NS/NC	1,8

El **52,1% de los encuestados no tienen ninguna confianza en el presidente del Gobierno, Mariano Rajoy**, esta opinión se ha incrementado 5,1 punto con respecto a enero (47%); un 30% tiene poca confianza, y un 16% tienen mucha/bastante confianza, esta opinión ha disminuido -4,1 punto con respecto al barómetro de enero.

Grado de confianza que inspira el líder del PSOE, Pedro Sánchez.

Confianza personal en el líder del PSOE, Pedro Sánchez	
Mucha confianza	1,5
Bastante confianza	10,1
Poca confianza	44,0
Ninguna confianza	41,5
NS/NC	3,0

Al **44% de los encuestados les inspira poca confianza Pedro Sánchez** líder del PSOE; al 41,5% no le inspira ninguna confianza; al 11,6% le inspira mucha/bastante confianza.

Intención de voto en supuestas elecciones generales.

Si mañana se celebran elecciones a qué partido votaría?	
PP	12,1
PSOE	13,5
Unidos Podemos	6,5
Ciudadanos	16,1
En Comú Podem	2,4
Compromís-Podemos-EUPV	1,8
ERC	3,2
PDeCAT	1,2
En Marea	0,6
EAJ-PNV	0,7
EH Bildu	0,6
CC-PNC	0,0
PACMA	1,2
Voto nulo	0,3
Otro partido	0,9
En blanco	4,7
No votaría	12,9
No sabe todavía	18,6
NC	2,7

En intención directa de voto, Ciudadanos con 16,1% se sitúa en primer lugar, PSOE con 13,5% en segundo, PP con 12,1% en tercero, Unidos Podemos y su confluencias con 11,3% en cuarto lugar. Ciudadanos aventaja en 4 puntos al PP, al PSOE en 2,6 puntos y a Unidos Podemos y confluencias en 4,8 puntos. El PSOE, le saca 2,2 puntos de ventaja a Unidos Podemos y sus confluencias. Comparando con el barómetro de enero, baja el PP (- 3,4) puntos, el PSOE baja (- 2,4) puntos, Ciudadanos sube ligeramente (0,4) décimas y Unidos Podemos y sus confluencias que suben (0,7) décimas. Un 18,6% no sabe todavía a quien va a votar, este porcentaje se ha incrementado 1,4 puntos.

con respecto a enero. En Cataluña, ERC (3,2%) se sitúa en primer lugar, PDeCAT (1,2%) en segundo lugar a 2 puntos de diferencia.

• **Partido político por el que siente más simpatía en las elecciones generales** (sin filtro).

Siente más simpática y cercano a sus ideas	
PP	12,2
PSOE	15,8
Podemos	6,3
Ciudadanos	14,1
IU	4,1
En Comú Podem	0,5
Compromis	0,7
ERC	3,2
PDeCAT	1,3
En Marea	0,2
EAJ-PNV	0,9
EH Bildu	0,6
CC-PNC	0,1
UPN	0,1
Nueva Canarias	0,1
PACMA	0,5
Otros partido	0,9
Ninguno	34,7
NS/NC	3,8

PSOE (15,8%), es el partido por el que se siente más simpatía, el segundo Ciudadanos (14,1%), tercero PP (12,2%), Podemos (6,3%), IU (4,1%). Un 34,7% no siente simpatía por ninguno.

Voto + simpatía en supuestas elecciones generales.

PP	13,8
PSOE	16,7
Unidos Podemos	8,1
Ciudadanos	18,1
En Comú Podem	2,7
Compromis-Podemos	2,2
ERC	3,4
PDeCAT	1,3
En Marea	0,7
EAJ-PNV	0,9
EH Bildu	0,7
CC-PNC	0,1
PACMA	1,2
Voto nulo	0,3
Otro partido	1,1
En blanco	4,7
No votaría	20,8
No sabe todavía	1,7
NC	1,5

Uniendo (Voto + simpatía), Ciudadanos (18,1%) se sitúa en primer lugar, PSOE (16,7%) en segundo lugar, PP (13,8%) en tercer lugar y Unidos Podemos y sus confluencias con (13,7%), se sitúa casi a la par que el PP.

Escala de autoubicación ideológica (1-10).

Izquierda y derecha. ¿En qué casilla se sitúa Ud.?	
1 Izquierda	5,2
2	5,2
3	15
4	13,5
5	22,6
6	10,6
7	5,7
8	3,9
9	0,9
10 Derecha	1
NS/NC	16,3
Media	4,55

La mayoría de los encuestados se sitúa en el centro ideológico, con una ligera inclinación a la izquierda.

Escala de ubicación ideológica (1-10) de partidos políticos.

Donde colocaría a cada uno de los siguientes partidos?			
	1 Izquierda	10 Derecha	Media
PP	0,6	25,3	8,25
PSOE	2,8	0,9	4,53
Podemos	32,7	0,2	2,25
Ciudadanos	0,9	9,7	6,77
IU	30,8	0,2	2,17
En Comú Podem (Sólo en Cataluña)	9,4	0	3,04
ERC (Sólo en Cataluña)	22,8	0,3	2,64
PDeCAT(Sólo en Cataluña)	3,7	2,9	5,95
EAJ-PNV (Sólo País Vasco)	4,1	4,1	5,89
EH Bildu (Sólo País Vasco y Navarra)	27,6	1,9	2,64
En Marea (Sólo en Galicia)	20,9	0,6	2,23
CC (Sólo en Canarias)	1,0	7,6	6,5
Nueva Canarias (Sólo en Canarias)	2,9	1	5,16
Compromís (Sólo en Comunidad Valenciana)	8,7	0,4	3,20
FAC (Sólo en Asturias)	0,0	17,5	8,18
UPN (Sólo en Navarra)	0,0	25,7	8,61

Teniendo en cuenta la media, en la derecha ideológica sitúan a PP (8,25), Ciudadanos (6,77), en el centro PSOE (4,53), a la izquierda Podemos(2,25), IU(2,17).

En el ámbito autonómico, en Cataluña, el PDeCAT (5,95) se sitúa en el centro derecha, En Comú Podem (3,04) a la izquierda, ERC (2,64) a la izquierda. En el País Vasco, EAJ-PNV (5,89) se sitúa en el centro derecha, EH Bildu (2,64) en la izquierda.

En Marea (Galicia) con (2,23) se sitúa en la izquierda.

Régimen político preferido.

¿Cuál de las siguientes frases refleja mejor su opinión sobre la democracia?	
La democracia siempre es preferible a cualquier otra forma de gobierno	85,9
En algunas circunstancias un régimen autoritario es preferible a un sistema democrático	4,9
Para personas como Ud. da lo mismo un régimen democrático que uno no democrático	4,4
NS/NC	4,8

El 85,9% prefieren el régimen político de la democracia, preferible a cualquier otra forma de gobierno.

Preferencia entre diferentes alternativas de organización territorial del estado en España.

Le voy a presentar ahora algunas fórmulas alternativas de organización territorial del Estado en España. Dígame por favor, con cuál está Ud. más de acuerdo.	
Un Estado con un único Gobierno central sin autonomías	19,5
Un Estado en el que las comunidades autónomas tengan menor autonomía que en la actualidad	11,9
Un Estado con comunidades autónomas como en la actualidad	37,1
Un Estado en el que las comunidades autónomas tengan mayor autonomía que en la actualidad	12,4
Un Estado en el que se reconociese a las comunidades autónomas la posibilidad de convertirse en Estados independientes.	10,4
NS/NC	8,7

Preferencias entre diferentes alternativas de **organización territorial del estado español**:

El 37,1% está de acuerdo con un estado como el actual con Comunidades autónomas, esta opinión ha bajado ligeramente (-0,8) puntos con respecto al mes de enero.

El 19,5% está de acuerdo con un estado con un único gobierno central sin autonomías, esta opinión ha subido 1,6 puntos con respecto a enero.

Un 11,9% está de acuerdo con un estado en el que las comunidades autónomas tengan menor autonomía que en la actualidad, esta opinión ha subido 1,3 puntos con respecto a enero.

El 12,4% está de acuerdo con un estado en el que las comunidades autónomas tengan mayor autonomía que en la actualidad, esta opinión ha bajado (-3,4) puntos con respecto a enero.

El 10,4% está de acuerdo con un estado en el que se reconociese a las comunidades autónomas la posibilidad de convertirse en estados independientes, esta opinión es prácticamente igual (-0,2) a la registrada en enero. Un 8,7% no sabe/no contesta, este porcentaje ha subido 1,5 puntos en relación al barómetro de enero.

Sentimiento nacionalista.

¿Cuál de las siguientes frases diría UD. que expresa mejor sus sentimientos?	
Se siente únicamente español/a	16,8
Se siente más español/a que (gentilicio C.A.)	6,2
Se siente tan español/a como (gentilicio C.A.)	54,4
Se siente más (gentilicio C.A.) que español/a	11,1
Se siente únicamente (gentilicio C.A.)	5,6
Ninguna de las anteriores	5,2
NS/NC	0,8

El 54,4% de los españoles se siente tan español como de su comunidad autónoma, este porcentaje ha disminuido (-2,2) con respecto a enero (56,6%).

El 16,8% se siente únicamente español/a, este porcentaje se ha incrementado en 2,2 puntos respecto a enero.

El 11,1% se siente más de su comunidad autónoma que español, este porcentaje se ha incrementado ligeramente (0,4) puntos con respecto a enero

El 6,2% se siente más español que de su comunidad autónoma, este porcentaje ha disminuido (-0,9) puntos con respecto a enero (7,1).

El 5,6% se siente únicamente de su comunidad autónoma, este porcentaje ha disminuido (-0,7) puntos con respecto a enero (6,3).

El 5,2% no se siente de ninguna de las anteriores, esta opinión se ha incrementado 1,3 punto con respecto a enero (3,9).

Participación electoral en las elecciones Generales de 2016.

¿Me podría decir si en las elecciones generales del 26 de junio de 2016..?	
Fue a votar y votó	81,5
No tenía edad para votar	1,7
Fue a votar pero no pudo hacerlo	0,2
No fue a votar porque no pudo	1,9
Prefirió no votar	12,5
No tenía derecho a voto	0,4
No recuerda	1,2
NC	0,5

La mayoría el 81,5% fue a votar y voto; un 12,5% prefirió no votar

Recuerdo de voto en las elecciones generales de 2016 de los votantes.

(Solo a quienes fueron a votar y votaron en las elecciones generales de 2016.) (N=2.009).

¿Y podría decirme a qué partido o coalición votó? (Respuesta espontánea. (Recodificada).	
PP	22,8
PSOE	21,3
Unidos Podemos	10,7
Ciudadanos	12,7
En Comú Podem	3,1
Compromís-Podemos-EUPV	2,4
ERC	3,8
Convergencia (CDC)	1,6
En Marea	1,2
EAJ-PNV	0,8
EH Bildu	0,8
CC-PNC	0,2
Otros partidos	1,9
En blanco	3,0
Voto nulo	0,8
No recuerda	4,0
NC	8,7

El 81,5% de los que fueron a votar y votaron, el 22,8% recuerda que voto al PP, el 21,3% al PSOE, el 12,7% a Ciudadanos y el 17,4 a Unidos Podemos y sus confluencias.

Recuerdo de voto en las elecciones generales de 2016.

RECUERDO DE VOTO EN ELECCIONES GENERALES DE 2016	
PP	18,6
PSOE	17,4
Unidos Podemos	8,7
Cas	10,3
En Comú Podem	2,5
Compromís-Podemos-EUPV	1,9
ERC	3,1
CDC	1,3
En Marea	1,0
EAJ-PNV	0,6
EH Bildu	0,7
CC-PNC	0,2
Otros	1,5
En blanco	2,5
Voto nulo	0,7
No tenía edad	1,7
No votó	14,6
No tenía derecho a voto	0,4
No recuerda	4,5
NC	7,6



El 18,6% voto al PP; el 17,4% voto a PSOE; el 10,3% a Ciudadanos, el 14,1% voto a Unidos Podemos y sus confluencias.

Barómetro CIS abril de 2018		
	Voto directo en la encuesta (en %)	Estimación de voto CIS (en % sobre voto válido)
PP	12,1	24,0
PSOE	13,5	22,0
Unidos Podemos	6,5	12,0
Ciudadanos	16,1	22,4
En Comú Podem	2,4	3,5
Compromís-Podemos-EUPV	1,8	2,8
ERC	3,2	3,0
PDeCAT	1,2	1,7
En Marea	0,6	1,3
EAJ-PNV	0,7	1,3
EH Bildu	0,6	0,6
CC-PNC	0,0	0,3
Otros partidos	2,1	1,4
En blanco	4,7	3,8
Voto nulo	0,3	
Abstención (“No votaría”)	12,9	
No sabe	18,6	
No contesta	2,7	

Según la estimación realizada por el CIS, en % sobre voto válido, el PP sería el partido ganador con (24%) de los votos, seguido de Ciudadanos con el 22,4%, el PSOE con 22%, y Unidos Podemos y sus confluencias con el 20%.

Un 12,9% de abstención, no votarían y un 18,6% no sabe y 2,7% no contesta, lo que significa que hay 21,3% de voto incierto, frente a un 19,2% que se registró en el barómetro de enero.

Con respecto a enero 2018, el PP ha perdido (-2,3) puntos; PSOE ha bajado (-1,1); Ciudadanos ha subido (1,7) puntos; Unidos Podemos y sus confluencias ha subido (1 punto).

En Cataluña, ERC con el 3% se sitúa en primer lugar, aunque ha bajado (-0,4), seguido de PDeCAT con el 1,7%, que ha bajado (-0,3) con respecto a enero.



PRINCIPALES RESULTADOS.

Los problema principales de España, siguen siendo el paro (62,3%), corrupción y fraude (38,3%), políticos, partidos y política (27,4%), los problemas económicos (21%), pensiones (13,6%), independencia de Cataluña (11,5%), sanidad (10,3%); en este mes ha aumentado la preocupación por la corrupción y fraude, por los problemas económicos, por los políticos, partidos y política y por la independencia de Cataluña.

Solo a una minoría preocupa la violencia contra la mujer (1,7%), los problemas relacionados con la mujer (0,2%), y los problemas relacionados con la juventud.

Los problemas que más afectan personalmente son el paro (32,7%), los problemas económicos (19,8%); pensiones (16,3%); corrupción y fraude (13,2%); sanidad (10,6%); políticos, partidos y política (10,1%).

Vuelve a repuntar la preocupación por la corrupción, por los políticos, partidos y política, por la independencia de Cataluña, problemas que siguen sin resolverse.

La situación política actual de España, es calificada por el **76,2% como mala/muy mala**, esta valoración ha subido 1,3 puntos con respecto al mes anterior y el 43,6% cree que la situación seguirá igual dentro de un año, se percibe descontento con la situación política actual y se ve con poco optimismo el futuro político inmediato.

La **situación económica actual de España**, es calificada por el **54,7% como mala/muy mala**, aunque ha disminuido 4,2 puntos con respecto al mes anterior, una amplia mayoría no percibe mejora en la situación económica, frente a un 7,1% que la percibe como buena/muy buena y el 42,6% cree que la situación seguirá igual dentro de un año.

El **48,8% califica su situación económica personal** de regular, esta valoración ha subido 2 puntos con respecto al mes anterior y un 35,1% califica su situación económica de buena/muy buena, esta valoración ha bajado 4,8 puntos; y el 61,2% cree que su situación económica seguirá igual dentro de un año.

En relación a la percepción de **la situación laboral**, el **82,2%** de los que trabajan ven **poco/nada probable perder su puesto de trabajo** los próximos doce meses, esta valoración ha subido un punto con respecto al mes anterior y el **46,9%** de los encuestados en paro, ve **poco/nada probable encontrar un puesto de trabajo** los próximo doce meses, esta valoración ha disminuido 3,4 puntos con respecto al mes anterior.

El barómetro de Abril, incluye preguntas sobre **Intención de voto, valoración del Gobierno y de los líderes políticos**.

A la hora de **expresar opiniones política**, de discutir de política lo hacemos principalmente con familiares (30,9%) y con amigos (29,2%) y el 43,8% considera que no procede hablar o discutir de política con los compañeros de trabajo/ de estudios, son las mismas respuestas recogidas en el barómetro de abril de 2017, de ello podemos deducir que nos gusta discutir y hablar de política en nuestro propio entorno personal y social, pero solo algunas veces o cuando la ocasión lo requiere.

La **participación en acciones sociales y políticas**, durante los últimos doce meses, ha consistido para el 31,1% en firmar peticiones/recoger firmas, un 26,3% ha comprado productos por razones políticas, éticas o para favorecer el medio ambiente y un 23,2% deja de comprar o boicotea ciertos productos por las mismas razones.

El 31,3% participo en una huelga y un 29,2% asistió a una manifestación en un pasado más lejano.

El 34% nunca ha participado pero podría hacerlo de intentar contactar/contactar con un/a político/a para expresarle sus opiniones y un 32% haría lo mismo ante los medios de comunicación.

Un 71,9% no ha participado y nunca lo haría en un blog, foro o grupo de discusión política por internet; un 61,2% nunca comparecería o contactaría con los medios de comunicación para expresar sus opiniones y un 53,2% no ha participado y nunca lo haría contactar con un político para expresarle sus opiniones. Llama la atención en estas respuestas, la falta de costumbre/quizás de educación política, en



manifestar públicamente, a través de internet, o contactando con los políticos y/o medios de comunicación, de expresar nuestra opinión y de solicitar/pedir explicaciones públicas a los políticos sobre sus decisiones o actuaciones.

En cuanto a la autodefinición ideológica, el 12,6% se define conservador, el 12,2% socialista, el 10,6% liberal y un 10,3% progresista, son los porcentajes más significativos y solo un 2% se define como comunista, y hay un 18,6% que no se define políticamente.

La **probabilidad de votar a diferentes partidos**, según las respuestas de los encuestados y teniendo en cuenta la media: Ciudadanos con (2,87) estaría en primer lugar, PSOE con (2,81) en segundo lugar, PP con (2,25) en tercer lugar, seguirían Podemos con (1,90) e IU con (1,90). En comparación con enero, el PSOE pasa al segundo puesto dejando el primero para Ciudadanos.

En el ámbito autonómico, en Cataluña ERC con una media de (3,63) sigue siendo el primer partido en probabilidad de voto, en segundo lugar PDeCAT con (2,77) y en tercer lugar En Comú Podem con (2,47), prácticamente igual al barómetro de enero.

En el País Vasco, EAJ-PNV con una media de (3,46) se sitúa el primero, seguido por EH Bildu con (2,54), la misma situación que en el barómetro de enero.

Ninguno de los políticos se merece un aprobado por parte de los encuestados, así el mejor valorado es Joan Baldoví con un (4,14), le siguen Alberto Garzón con un (3,80), Albert Rivera con un (3,79), Pedro Sánchez con (3,35), Pablo Iglesias con un(2,77) y por ultimo Rajoy con un(2,59).

El 59,3% de los encuestados, valora la gestión del gobierno del PP como mala/muy mala esta calificación se ha incrementado 4,3 puntos con respecto al barómetro de enero. **Y el 60,3% valora la actuación política del PSOE, como mala/muy mala**, esta calificación se ha incrementado 8,4 puntos con respecto al mes de enero. Los encuestados valoran a los dos grandes partidos de manera negativa.

Los ministros del gobierno tampoco llegan al aprobado, Soraya Sáenz de Santamaría consigue la mejor nota con un (3,34), Juan Ignacio Zoido con (2,94), Isabel Garcia Tejerina (2,85), Iñigo Méndez de Vigo (2,70), y los últimos Alfonso Dastis (2,23), Cristóbal Montoro (2,21) y Román Escolano (2,06).

Para el 82,1% de los encuestados Mariano Rajoy no inspira ninguna confianza y Pedro Sánchez inspira poca confianza para el 85,5%.

El 85,9% prefieren el régimen político de la democracia, preferible a cualquier otra forma de gobierno.

Sigue siendo mayoría los que están de acuerdo con un estado como el actual con Comunidades Autónomas (37,1%). Sube 1,6 puntos con respecto a enero, los que opinan que es mejor un estado central con un único gobierno (19,5%) y sube 1,3 puntos los que creen que es mejor un estado con comunidades autónomas con menos autonomía (11,9%).

Baja la opinión 3,4 puntos menos, de los que están de acuerdo con un estado en el que las comunidades autónomas tengan mayor autonomía que en la actualidad (12,4%); un 10,4% está de acuerdo con un estado en el que se reconociese a las comunidades autónomas la posibilidad de convertirse en estados independientes, esta opinión es prácticamente igual (-0,2) a la registrada en enero.

El sentimiento nacionalista mayoritario, sigue siendo compartido, así el 54,4% se siente tan español como de su comunidad autónoma.

En las **elecciones generales de 2016**, el 81,5% de los españoles, fue a votar y voto. Los votantes recuerdan votar al PP (22,8%), al PSOE (21,3%), a Unidos Podemos y sus confluencias (17,4%), a Ciudadanos (12,7%). En el recuerdo de voto. PP (18,6%), PSOE (17,4%), Unidos Podemos sus confluencias (14,1%) y Ciudadanos (10,3%).

El análisis del barómetro de Abril, sobre intención de voto en unas supuestas elecciones generales, nos da el siguiente resultado:

En intención de voto (voto directo en la encuesta): Ciudadanos con el (16,1%) se sitúa en primer lugar, PSOE con (13,5%) en segundo, PP con (12,1%) en tercero, Unidos Podemos y sus confluencias, (11,3%) en cuarto lugar. Ciudadanos aventaja en 4 puntos al PP, al PSOE en 2,6 puntos y a Unidos Podemos y confluencias en 4,8 puntos. El PSOE, le saca 2,2 puntos de ventaja a Unidos Podemos y sus confluencias.

En la **estimación de voto** que hace el CIS (*elaborado en % sobre voto válido*): El Partido Popular con (24%) estaría en primera posición; Ciudadanos con (22,4%) se coloca a 1,6 puntos del PP; el PSOE con (22%) baja hasta el tercer puesto y Unidos Podemos con un 19,6% se sitúa en cuarta posición.

Comparando con el barómetro de enero de este año, el PP pierde 2,3 puntos, Ciudadanos sube 1,7 puntos, el PSOE baja 1,1 puntos y Unidos Podemos sube escasamente un 0,6 puntos.

Un 21,3% de los encuestados no sabe o no contesta, por lo que este grupo de votantes cobra especial importancia al no tener decidido su voto.

La tendencia del voto, implicaría un cambio en el panorama político, donde desciende el voto hacia el PP y el PSOE, los dos partidos que nos han gobernado durante muchos años y ascienden los partidos nuevos sobretodo Ciudadanos y en menor medida Unidos Podemos.

En el gráfico siguiente vemos la estimación de voto elaborada por el CIS de Octubre 2017, Enero y Abril 2018, donde se marca la tendencia.

