

2016

BARÓMETRO DEL CENTRO DE INVESTIGACIONES SOCIOLOGICAS (CIS)- mayo 2016



SECRETARÍA DE POLÍTICA SINDICAL

GABINETE TÉCNICO CONFEDERAL

23 DE JUNIO

COMENTARIOS

Entre el 1 y el 10 de mayo de 2016 se han realizado 2.484 entrevistas personales a una población mayor de 18 años, correspondiendo el 48,7 % a hombres y el 51,3 % a mujeres, con un margen de error real de $\pm 2\%$ para el conjunto de la muestra. A la vista de los datos presentados, los resultados más significativos son los siguientes:

Valoración sobre los principales problemas de España

PROBLEMAS PRINCIPALES EN ESPAÑA DESDE MAYO 2015 HASTA MAYO 2016

	2015							2016				
	Mayo	Junio	Julio	Sept	Oct	Nov	Dic	Enero	Feb	Mar	Abril	Mayo
Paro	79,4	78,2	78,8	78,6	79,1	77,5	79,8	77,9	78,0	77,1	78,4	75,3
Problemas económicos	25,1	25,4	25,0	25,3	24,7	24,0	24,4	23,2	25,1	25,6	25,1	23,6
Inmigración	3,7	2,7	2,9	7,7	6,5	4,1	3,8	3,2	3,3	3,5	3,5	2,9
Políticos, partidos y política	18,8	20,7	19,1	21,7	21,5	20,4	14,8	23,4	22,2	24,4	20,8	21,3
Vivienda	1,4	2,8	1,9	1,6	1,4	1,9	2,4	1,2	1,7	1,5	1,8	1,3
Inseguridad ciudadana	2,3	2,1	2,7	2,2	3,2	2,3	1,9	2,4	2,6	2,3	2,2	2,3
Calidad empleo	4,0	3,6	4,0	4,7	4,3	4,8	3,9	4,6	4,1	4,7	4,3	4,5
Sanidad	12,7	11,2	11,8	10,7	10,6	11,9	11,9	11,6	9,6	11,1	9,3	10,7
Educación	9,6	9,1	8,5	9,4	8,7	9,7	9,7	10,2	8,5	9,8	8,6	9,1
Pensiones	1,6	1,8	2,7	1,6	2,6	1,8	2,8	2,7	2,7	2,4	2,5	2,5
Corrupción y fraude	50,8	47,1	43,7	39,5	39,4	40,1	38,8	39,2	47,5	44,0	47,8	46,7
Los bancos	1,1	0,8	1,6	0,5	0,8	0,8	0,3	0,8	0,4	0,4	0,6	0,5
Los recortes	2,7	2,8	2,9	2,9	2,8	3,3	3,0	3,0	2,5	1,7	2,7	1,8
Problemas de índole social	8,7	10,7	10,7	9,6	10,1	11,0	11,8	11,7	11,4	11,1	9,7	9,7
Los desahucios	2,3	2,5	2,3	1,3	1,0	1,9	1,6	1,0	0,7	0,9	0,6	1,0
La Administración de justicia	2,0	1,4	2,2	1,4	2,6	1,9	1,0	1,1	1,1	1,3	1,6	1,7
Nacionalismos	0,6	1,0	1,3	2,3	4,2	5,1	3,4	2,6	0,2	0,8	0,5	0,5

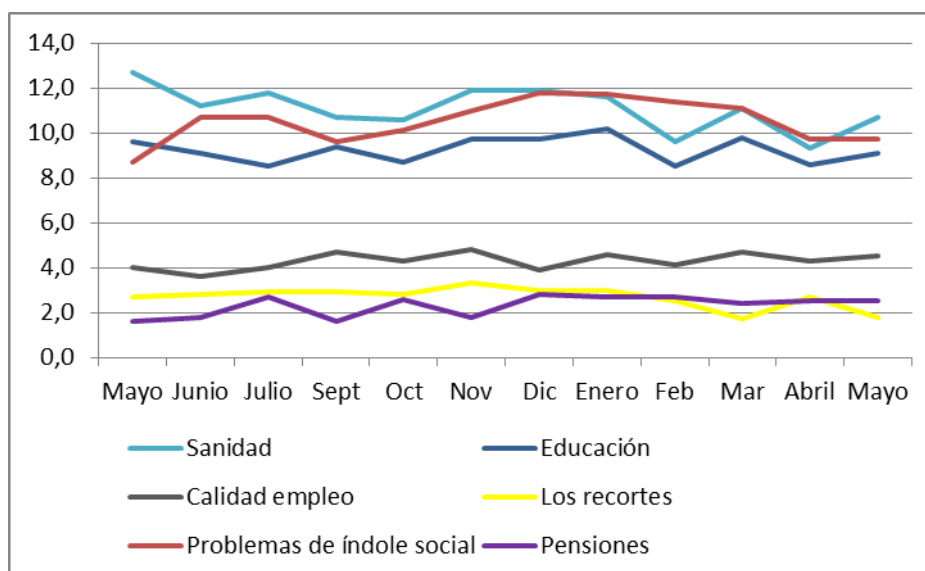
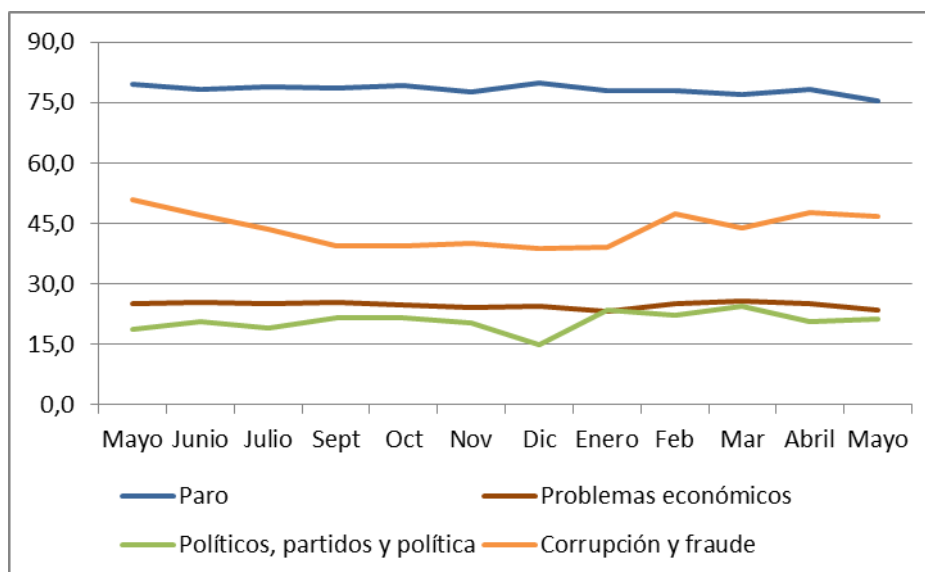
1.- Respecto al mes anterior:

Los problemas que más preocupan a los españoles, según la encuesta del CIS realizada en el mes de mayo y que consiguen una valoración superior a los 10 puntos, son por este orden: **paro, corrupción y fraude, problemas económicos, políticos, partidos y política y sanidad.**

Las variaciones con respecto al mes de abril y que suponen una desviación de un punto porcentual o más en la preocupación de los encuestados, son las siguientes:

- **Aumenta** la preocupación por la **sanidad** en **1,4 puntos** porcentuales.
- **Disminuye** la inquietud por el **paro** en **3,1 puntos**, por los **problemas económicos** en **1,5 puntos** y por la **corrupción y fraude** en **1,1 puntos**, aunque se mantienen como los tres problemas principales de España.

La preocupación por la **falta de gobierno** se reduce en **1,9 puntos** en un mes, en abril inquietaba al 7,1% de los encuestados, en este mes al **5,2%**.



2.- Respecto al mismo mes del año anterior:

Si analizamos las respuestas, ante los problemas principales de España, comparándolas con las emitidas hace doce meses, advertimos que aumenta la preocupación por los siguientes ítems:

- Los **políticos, partidos y política**, significan un problema importante para el **21,3%** de los encuestados, **2,5 puntos** más que hace un mes.
- Los **problemas de índole social**, preocupan al **9,7%** de los encuestados, **un punto** más que en mayo de 2015.

Y pierden puntuación los siguientes ítems:

- El **paro**, aunque sigue siendo el principal problema para los españoles, disminuye en **4,1 puntos** la valoración en los últimos doce meses.
- Los **problemas económicos**, descienden en **1,5 puntos** en la inquietud de los encuestados; en mayo de 2015 suponían un problema para el 25,1%, en este mes para el **23,6%**.

- La **sanidad**, se mantienen como el quinto problema que más preocupa a los encuestados, aunque pierde **2 puntos** en la valoración con respecto a mayo de 2015.
- La **corrupción y fraude**, disminuye en **4,1 puntos** en la valoración de los encuestados en doce meses, aunque sigue siendo el segundo problema principal de España.
- Los **desahucios**, significan un problema para el **1,0%** de los encuestados, **1,3 puntos** menos que hace un año que lo era para el 2,3%.

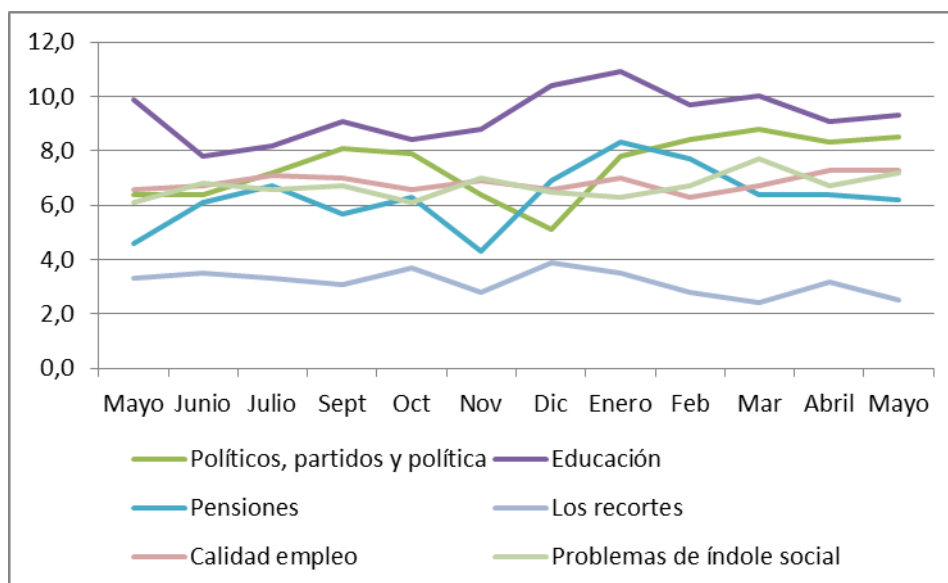
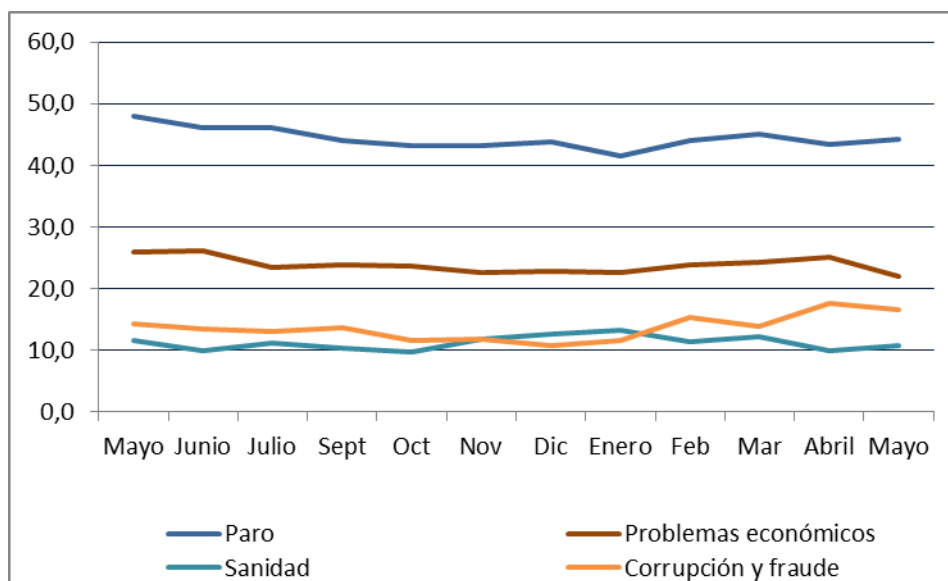
Valoración sobre los problemas que los encuestados identifican como que les afectan personalmente en mayor medida

PROBLEMAS QUE PERSONALMENTE LE AFECTAN MÁS DESDE MAYO 2015 HASTA MAYO 2016

	2015							2016				
	Mayo	Junio	Julio	Sept	Oct	Nov	Dic	Enero	Feb	Mar	Abril	Mayo
Paro	48,0	46,1	46,1	44,0	43,1	43,1	43,8	41,5	44,1	45,1	43,5	44,2
Problemas económicos	25,9	26,1	23,4	23,8	23,7	22,7	22,9	22,7	23,9	24,2	25,1	22,0
Inmigración	1,1	0,9	1,2	2,5	2,5	1,3	1,2	1,0	1,3	1,1	1,2	1,2
Políticos, partidos y política	6,4	6,4	7,2	8,1	7,9	6,4	5,1	7,8	8,4	8,8	8,3	8,5
Vivienda	1,2	2,8	2,3	1,4	1,3	1,7	2,0	1,2	2,1	1,2	1,6	1,1
Inseguridad ciudadana	1,4	1,2	1,8	1,3	2,2	1,5	1,6	1,5	1,8	0,9	1,6	2,5
Calidad empleo	6,6	6,7	7,1	7,0	6,6	6,9	6,6	7,0	6,3	6,7	7,3	7,3
Sanidad	11,6	9,9	11,1	10,3	9,7	11,8	12,6	13,3	11,3	12,3	10,0	10,7
Educación	9,9	7,8	8,2	9,1	8,4	8,8	10,4	10,9	9,7	10,0	9,1	9,3
Pensiones	4,6	6,1	6,7	5,7	6,3	4,3	6,9	8,3	7,7	6,4	6,4	6,2
Corrupción y fraude	14,3	13,4	13,1	13,6	11,6	11,9	10,8	11,7	15,4	13,8	17,6	16,5
Los recortes	3,3	3,5	3,3	3,1	3,7	2,8	3,9	3,5	2,8	2,4	3,2	2,5
Preocupaciones personales	3,7	5,3	4,3	4,9	4,8	4,1	3,6	4,1	4,6	4,1	3,7	3,5
Subida del IVA	2,7	3,3	3,4	1,9	2,0	2,7	2,7	2,0	2,2	2,3	2,9	1,9
Problemas de índole social	6,1	6,8	6,6	6,7	6,1	7,0	6,5	6,3	6,7	7,7	6,7	7,2
Los nacionalismos	0,3	0,2	0,5	1,1	1,6	1,8	1,2	1,0	0,1	0,2	0,2	0,2

1.- Respecto al mes anterior:

Los cuatro problemas que personalmente más afectan a los encuestados en mayo de 2016, son por este orden: **paro**, **problemas económicos**, **corrupción y fraude** y **sanidad**; los mismos que en el mes de abril. En este mes **disminuye** la preocupación por los **problemas económicos** en **2,2 puntos** porcentuales, por la **corrupción y fraude** en **1,1 puntos** y por la **subida del IVA**, en **un punto**, si lo comparamos con las valoraciones obtenidas en el mes anterior.



2.- Respecto al mismo mes del año anterior:

Si comparamos los datos de este mes con los reflejados en el CIS de mayo de 2015, varían en más de un punto los siguientes ítems:

- Los **políticos, partidos y política**, aumentan en **2,1 puntos** en la preocupación de los encuestados en un año, y alcanzan una valoración del **8,5%**.
- La **corrupción y fraude**, significa en este mes un problema para el **16,5%** de los españoles, **2,2 puntos** más que en 2015 y es el tercer problema que más afecta a nivel personal.
- Las **pensiones**, son consideradas un problema importante para el **6,2%** de los encuestados, **1,6 puntos** más que en el anterior mes de mayo.

- Los **problemas sociales** y la **inseguridad ciudadana**, incrementan en **1,1 puntos**, respectivamente, la preocupación de los encuestados, y obtienen una valoración del **7,2%** y el **2,5%**.

Y disminuyen:

- El **paro**, que aunque sigue siendo el problema que personalmente más afecta a los españoles, con el **44,2%** de las respuestas, disminuye en **3,8 puntos** porcentuales respecto al mismo mes del año anterior.
- Los **problemas económicos**, son una preocupación para el **22,0%** de los encuestados, **3,9 puntos** menos que en mayo de 2015, y alcanza la valoración más baja de la serie.

Comparación entre problemas generales y problemas personales

El **paro**, sigue siendo la mayor preocupación, tanto como “problema que más afecta a nivel personal” como, “problema principal de España” para los encuestados en el mes de mayo de 2016.

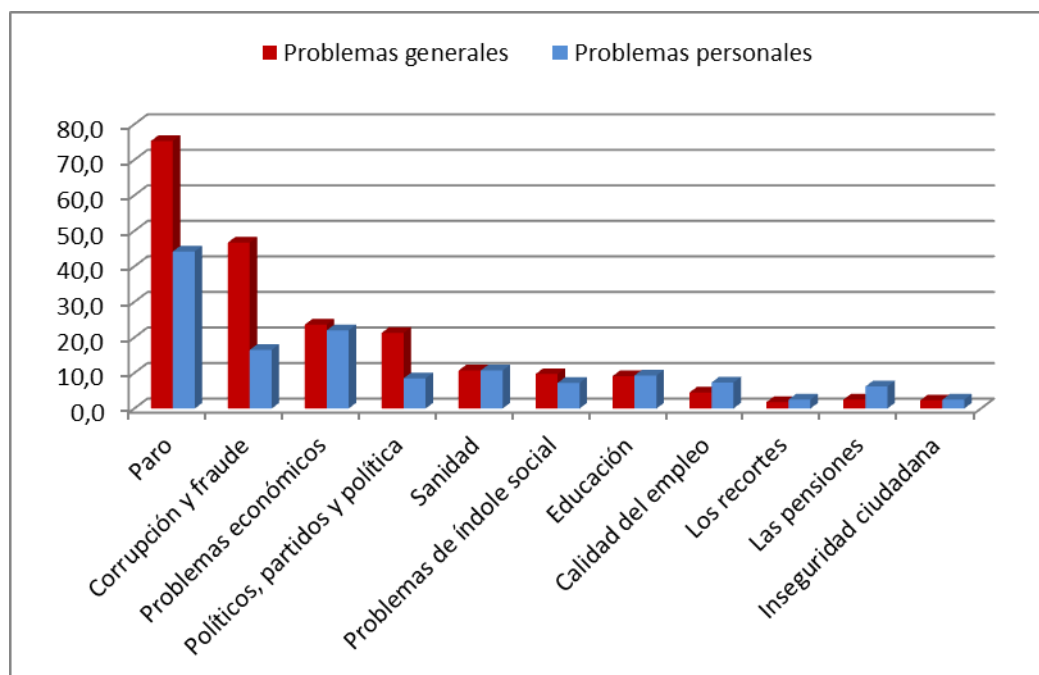
Los **problemas económicos**, la **sanidad** y la **educación**, alcanzan en este mes una valoración muy similar tanto a nivel general como personal.

La **calidad del empleo**, los **recortes** y las **pensiones** son calificados en este mes con mayor preocupación como problema a nivel personal, que como problema general.

La **corrupción y fraude** y los **políticos, partidos y política**, tienen mayor importancia como problema general de España, pero afectan en menor medida a nivel personal entre los encuestados.

COMPARACIÓN ENTRE LAS RESPUESTAS DE “PROBLEMAS PRINCIPALES EN ESPAÑA” Y “PROBLEMAS QUE PERSONALMENTE LE AFECTAN MÁS” (Mayo 2016)

MAYO DE 2016	Problemas generales	Posición	Problemas personales	Posición
Paro	75,3	1	44,2	1
Corrupción y fraude	46,7	2	16,5	3
Problemas económicos	23,6	3	22,0	2
Políticos, partidos y política	21,3	4	8,5	6
Sanidad	10,7	5	10,7	4
Problemas de índole social	9,7	6	7,2	8
Educación	9,1	7	9,3	5
Calidad del empleo	4,5	9	7,3	7
Los recortes	1,8	16	2,5	11
Las pensiones	2,5	11	6,2	9
Inseguridad ciudadana	2,3	13	2,5	12



Evolución temporal

De mayo de 2011 a mayo de 2016

PROBLEMAS PRINCIPALES EN ESPAÑA (Mayo 2011-2016)

	2011	2012	2013	2014	2015	2016
<i>Paro</i>	84,1	81,6	82,4	80,8	79,4	75,3
<i>Terrorismo/T. Internacional-2016</i>	9,1	1,2	0,4	0,4	0,2	1,8
<i>Problemas económicos</i>	46,5	50,9	34,8	28,6	25,1	23,6
<i>Inmigración</i>	11,1	6,2	1,5	4,3	3,7	2,9
<i>Políticos, partidos y política</i>	22,1	22,5	29,6	25,6	18,8	21,3
<i>Vivienda</i>	4,0	3,5	2,8	1,3	1,4	1,3
<i>Inseguridad ciudadana</i>	7,9	4,5	2,6	2,8	2,3	2,3
<i>Calidad del empleo</i>	2,3	2,1	1,3	3,0	4,0	4,5
<i>Sanidad</i>	4,1	10,6	10,0	10,4	12,7	10,7
<i>Educación</i>	5,6	7,3	6,3	8,7	9,6	9,1
<i>Pensiones</i>	2,7	2,2	2,4	2,1	1,6	2,5
<i>Corrupción y fraude</i>	5,0	9,3	30,6	35,7	50,8	46,7

El **paro**, los **problemas económicos** y los **políticos, partidos y política**, son los tres problemas principales en España, que se mantienen con más de diez puntos de valoración en los cinco años analizados, el resto de ítems, han variado significativamente en su valoración.

El **paro**, se mantiene como el principal problema en toda la serie analizada; alcanza su valoración **más alta** en mayo del **2011** con el **84,1%** y en este año la **más baja** con el **75,3%**.

La **corrupción y el fraude**, es desde el 2014 el segundo problema en importancia para los españoles, la valoración más alta se registra con el **50,8%** en **2015**. En mayo del 2010 solo preocupaba al 5,0% de la población.

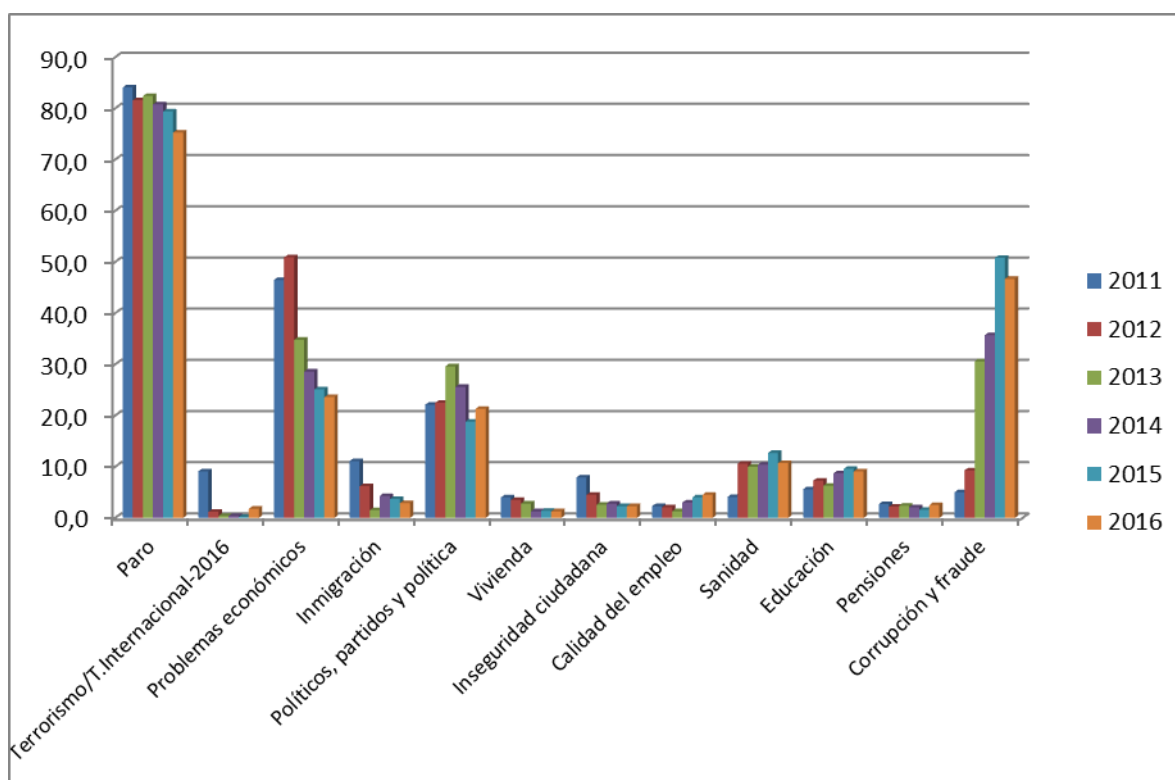
Los problemas económicos, van perdiendo valoración en la serie analizada, han descendido en **27,3 puntos** si lo comparamos con las respuestas de mayo de 2012, donde alcanza el mayor valor con el 50,9%. En este momento son el tercer problema en importancia para los españoles con el **23,6%**.

Los políticos, partidos y política, ocupan el cuarto lugar entre los problemas principales en España. En 2013 lo manifestaban el 29,6% de los encuestados, en este año, continúa siendo un problema para el **21,3%**.

La sanidad y educación, aumentan de forma importante en la preocupación de los españoles en los tres últimos años. Alcanzaron la valoración más alta en mayo de 2015, en este mes han descendido en la puntuación, pero se mantienen como el quinto y séptimo problema más importante de España.

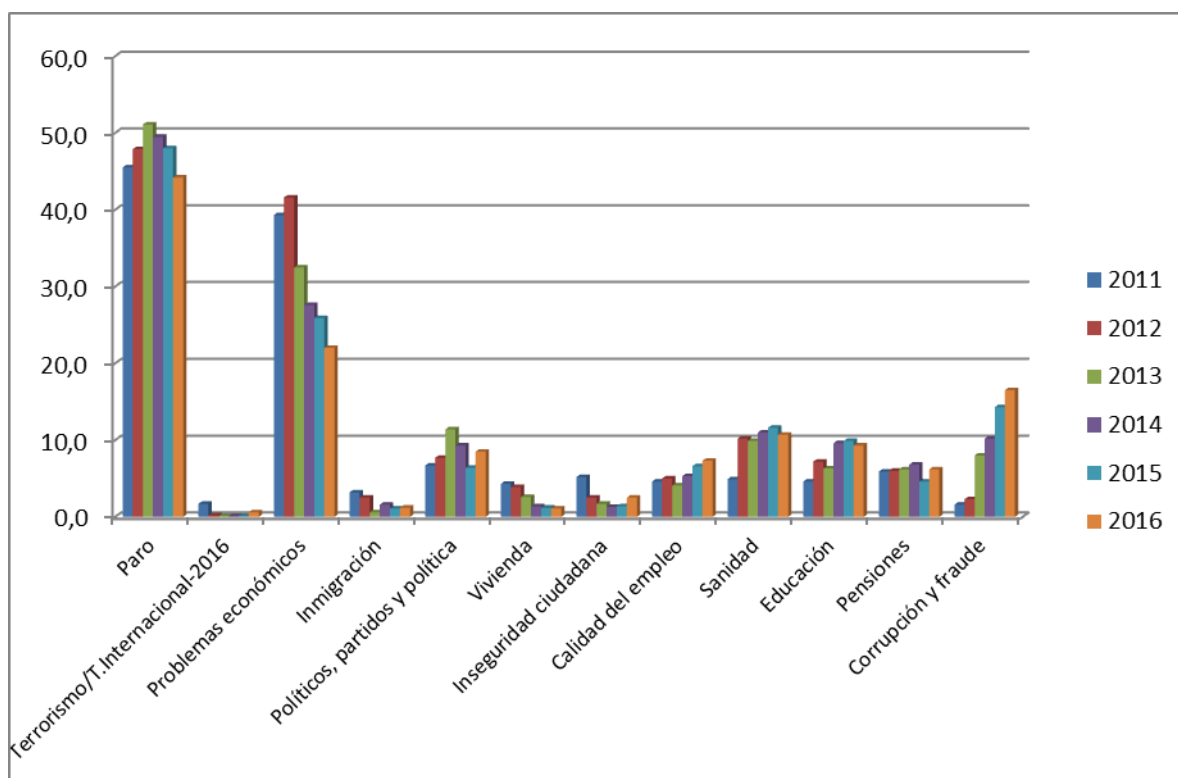
La **calidad del empleo**, alcanza en este mes **la puntuación más alta como problema de la serie** de cinco años, con un **4,5%** de respuestas.

El terrorismo, que en los dos últimos años representaba una preocupación menor para los españoles, registra en este 2016 un repunte, al incluir como ítem el **Terrorismo Internacional**.



PROBLEMAS QUE PERSONALMENTE LE AFECTAN MÁS (Mayo 2011 - 2016)

	2011	2012	2013	2014	2015	2016
<i>Paro</i>	45,5	47,9	51,1	49,5	48,0	44,2
<i>Terrorismo/T.Internacional-2016</i>	1,7	0,2	0,1	0,1	0,1	0,6
<i>Problemas económicos</i>	39,3	41,6	32,5	27,6	25,9	22,0
<i>Inmigración</i>	3,2	2,5	0,6	1,6	1,1	1,2
<i>Políticos, partidos y política</i>	6,7	7,7	11,4	9,3	6,4	8,5
<i>Vivienda</i>	4,3	3,9	2,6	1,4	1,2	1,1
<i>Inseguridad ciudadana</i>	5,2	2,5	1,7	1,3	1,4	2,5
<i>Calidad del empleo</i>	4,6	5,0	4,1	5,3	6,6	7,3
<i>Sanidad</i>	4,9	10,2	9,9	11,0	11,6	10,7
<i>Educación</i>	4,6	7,2	6,3	9,6	9,9	9,3
<i>Pensiones</i>	5,9	6,0	6,2	6,8	4,6	6,2
<i>Corrupción y fraude</i>	1,6	2,3	8,0	10,2	14,3	16,5



En mayo del año 2011 solo había dos problemas que afectaban más personalmente a los encuestados y que superaban los 10 puntos: **paro** y **problemas económicos**; en mayo de 2016, son cuatro los problemas que más preocupan: **paro**, **problemas económicos**, **corrupción y fraude** y **sanidad**.



El **paro** es el problema que más afecta a nivel personal a los españoles en los últimos cinco años. En este año alcanza la valoración más baja de la serie analizada con el **44,2%**.

Los **problemas económicos**, descienden en **19,6 puntos**, en la valoración como problema para los españoles desde el 2012 en el que suponían el 41,6%. En este mes es un problema que personalmente más les afecta al **22,0%**.

La **sanidad**, preocupa a nivel personal al **10,7%** de los encuestados, **5,8 puntos** más que en mayo de 2011.

La **educación**, duplica la valoración como problema desde mayo de 2011 a mayo de 2016, del 4,6% aumenta al **9,3%** en la inquietud de los encuestados.

La **calidad del empleo**, alcanzan en mayo de **2016 la valoración más alta de los últimos cinco años** con el **7,3%** de las respuestas, 2,7 puntos más que en 2011.

La **corrupción y fraude**, representan el tercer problema que más afecta personalmente a los encuestados, con el **16,5%**, en mayo del 2011 únicamente preocupaba al 1,6%.

El **terrorismo Internacional**, la **inmigración** y la **vivienda**, se perciben como problemas poco importantes para los encuestados, ninguno de ellos supera el 1,5%, en la valoración

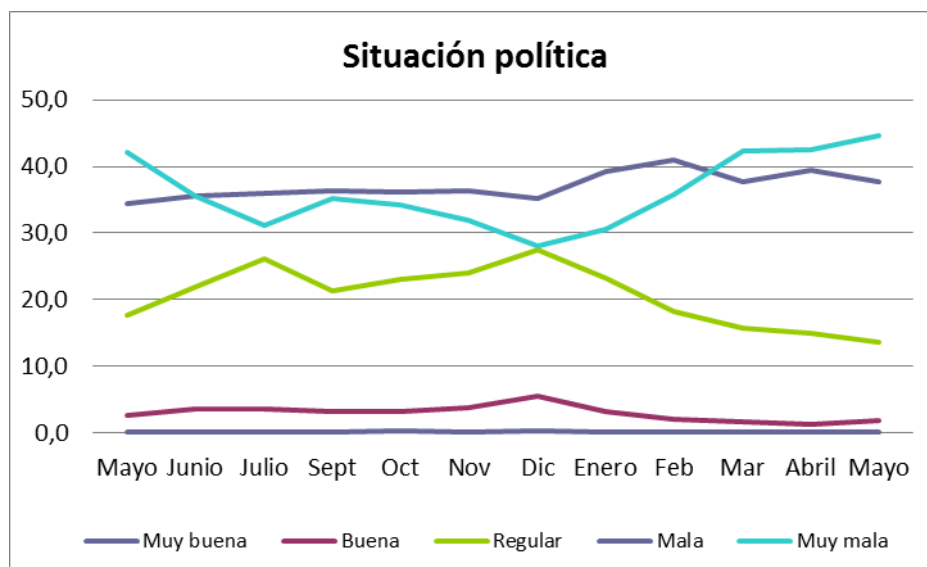
Valoración de la situación política de España

VALORACIÓN DE LA SITUACIÓN POLÍTICA Mayo 2015 – 2016

Situación política actual

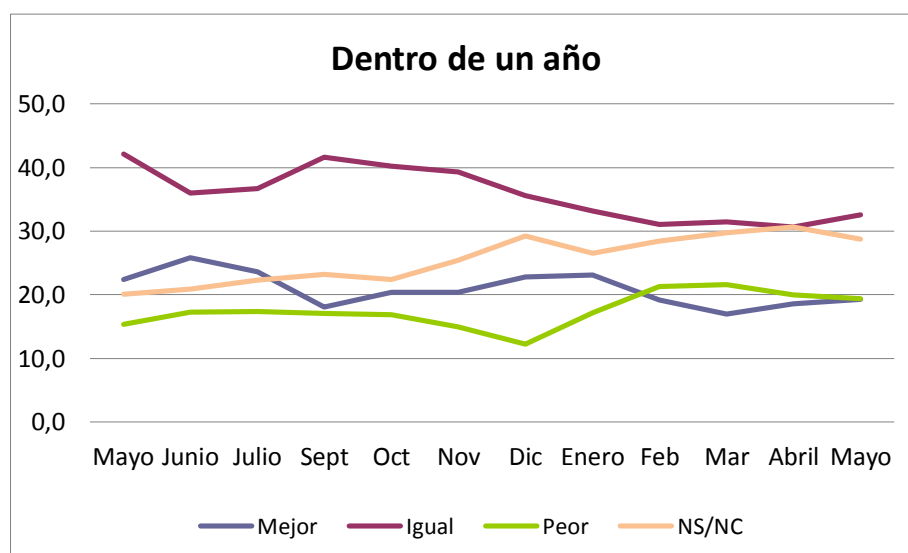
	2015							2016				
	Mayo	Junio	Julio	Sept	Oct	Nov	Dic	Enero	Feb	Mar	Abril	Mayo
Muy buena	0,2	0,2	0,2	0,1	0,3	0,2	0,4	0,2	0,1	0,1	0,2	0,1
Buena	2,7	3,6	3,6	3,3	3,3	3,8	5,6	3,3	2,1	1,6	1,2	1,9
Regular	17,7	21,9	26,1	21,4	23,0	24,1	27,5	23,2	18,2	15,7	14,9	13,7
Mala	34,4	35,6	36,0	36,3	36,1	36,3	35,1	39,3	41,0	37,6	39,4	37,7
Muy mala	42,1	35,5	31,1	35,1	34,3	31,9	28,0	30,6	35,7	42,3	42,5	44,6

En este mes de mayo la valoración de la **situación política** de nuestro país es más pesimista que la manifestada en el mes de abril y la obtenida en mayo de 2015. El **82,3%** de los encuestados valoran la **situación política de España** como **mala** o **muy mala**. Principalmente aumenta el número de personas que la califican de **muy mala**, el **44,6%**, la puntuación más alta del periodo analizado. Desde el mes de enero de este año han aumentado en **12,4 puntos** los españoles que consideran la situación política como **mala** o **muy mala**. Solo el **2,0%**, de los encuestados, valora la situación política como **buena** o **muy buena**.



Dentro de un año

	2015							2016				
	Mayo	Junio	Julio	Sept	Oct	Nov	Dic	Enero	Feb	Mar	Abril	Mayo
Mejor	22,4	25,8	23,6	18,1	20,4	20,4	22,8	23,1	19,2	17,0	18,6	19,3
Igual	42,1	36,0	36,7	41,6	40,2	39,3	35,6	33,2	31,1	31,5	30,7	32,6
Peor	15,4	17,3	17,4	17,1	16,9	15,0	12,3	17,2	21,3	21,6	20,0	19,4
NS/NC	20,1	20,9	22,3	23,2	22,4	25,4	29,3	26,5	28,5	29,8	30,7	28,8



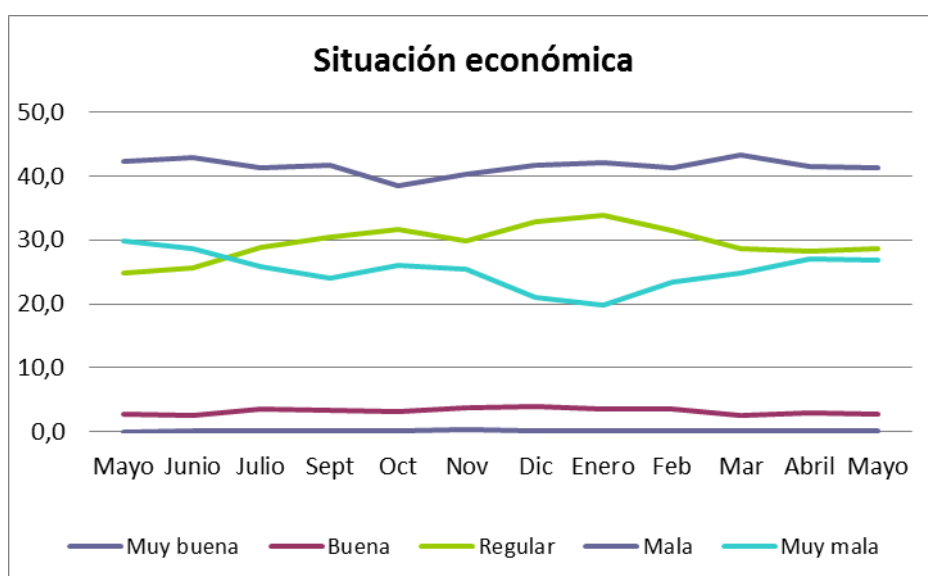
Ante la pregunta, cree Ud. que **dentro de un año la situación política del país** será mejor, igual o peor que ahora? La respuesta de los españoles es menos optimista que hace un año. En este mes de mayo, los encuestados que piensan que la situación política será **mejor** dentro de un año son el **19,3%**, pero son prácticamente los mismos, el **19,4%** los que manifiestan que será **peor**. Se mantiene un alto porcentaje, el **28,8%**, que **no se pronuncia** sobre cómo será el futuro de la situación política.

Valoración de la situación económica de España

VALORACIÓN DE LA SITUACIÓN ECONÓMICA Mayo 2015 - 2016

Situación económica actual

	2015							2016				
	Mayo	Junio	Julio	Sept	Oct	Nov	Dic	Enero	Feb	Mar	Abril	Mayo
Muy buena	0,0	0,1	0,2	0,2	0,2	0,3	0,1	0,2	0,1	0,1	0,1	0,2
Buena	2,7	2,5	3,5	3,3	3,2	3,8	4,0	3,6	3,5	2,5	2,9	2,7
Regular	24,8	25,6	28,8	30,5	31,7	29,8	32,8	33,9	31,5	28,7	28,2	28,6
Mala	42,3	42,9	41,2	41,6	38,5	40,2	41,6	42,1	41,2	43,3	41,4	41,3
Muy mala	29,8	28,6	25,8	24,0	26,1	25,4	21,0	19,8	23,4	24,8	27,0	26,8

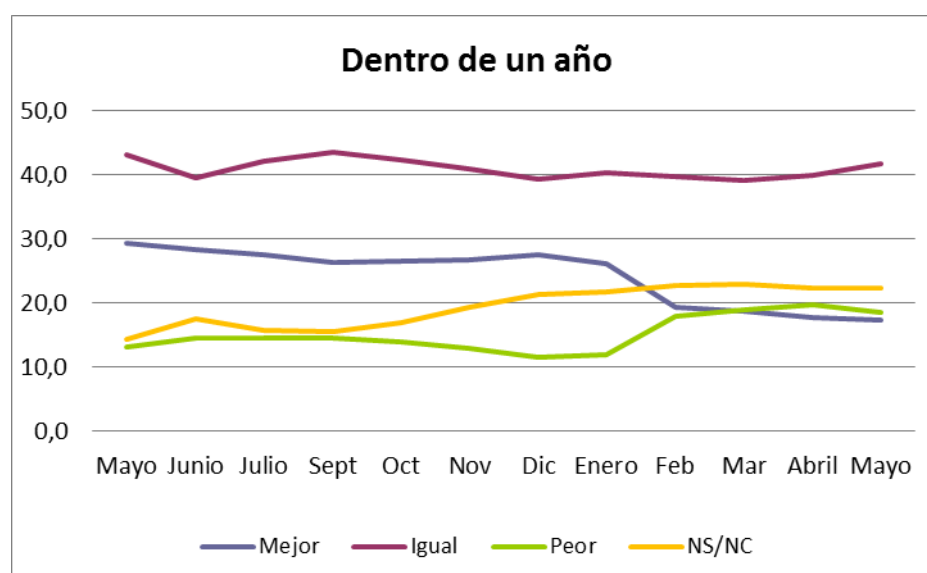


El **68,1%** de los encuestados valora la **situación económica actual** como **mala** o **muy mala**, aunque mejora en **4 puntos** respecto a la manifestada en mayo de 2015. Las personas que contestan que la situación económica actual es **buena** o **muy buena** son el **2,9%** de los encuestados, apenas dos décimas más que hace un año. Se aprecia por tanto una valoración de la situación económica algo menos mala que hace un año, pero la mejoría que se percibe es aún muy débil.

Dentro de un año

	2015							2016				
	Mayo	Junio	Julio	Sept	Oct	Nov	Dic	Enero	Feb	Mar	Abril	Mayo
Mejor	29,3	28,4	27,6	26,3	26,6	26,7	27,6	26,1	19,4	18,7	17,8	17,3
Igual	43,1	39,6	42,2	43,6	42,4	40,9	39,3	40,3	39,7	39,2	39,9	41,8
Peor	13,1	14,5	14,5	14,6	14,0	13,0	11,6	11,9	18,0	19,0	19,8	18,6
NS/NC	14,4	17,5	15,7	15,6	17,0	19,4	21,4	21,7	22,8	23,0	22,4	22,3

En el gráfico podemos apreciar claramente como las expectativas de una mejoría en **la situación económica** dentro de un año han ido descendiendo en los últimos meses, y aumentando la incertidumbre. El **18,6%** de los encuestados piensa que la situación económica del país será **peor** dentro de un año, y el **17,3%**, que será **mejor**. El **41,8%** de los españoles manifiesta que la situación económica será **igual** que en la actualidad y el **22,3%** no se atreve a contestar.



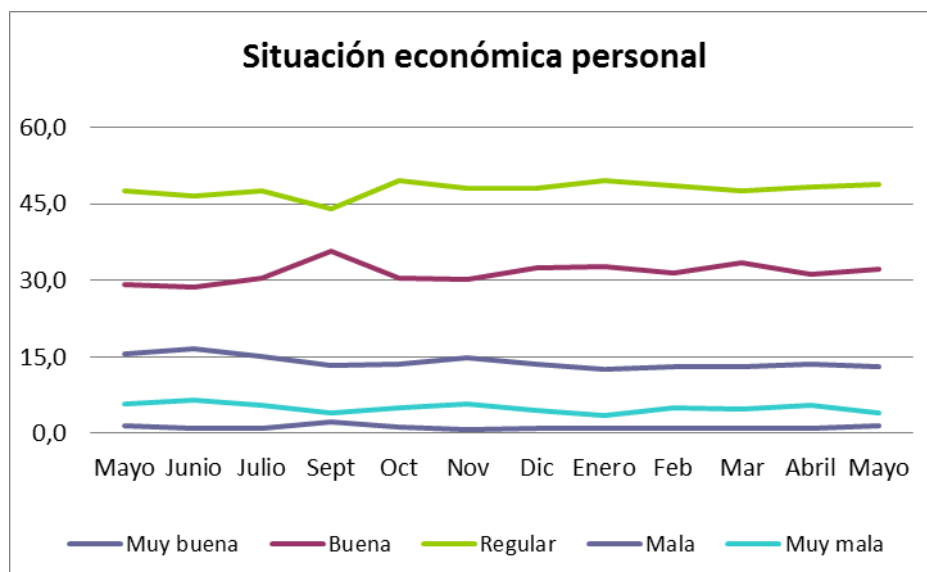
Valoración de la situación económica personal

VALORACIÓN DE LA SITUACIÓN ECONÓMICA PERSONAL Mayo 2015 - 2016

Situación económica personal

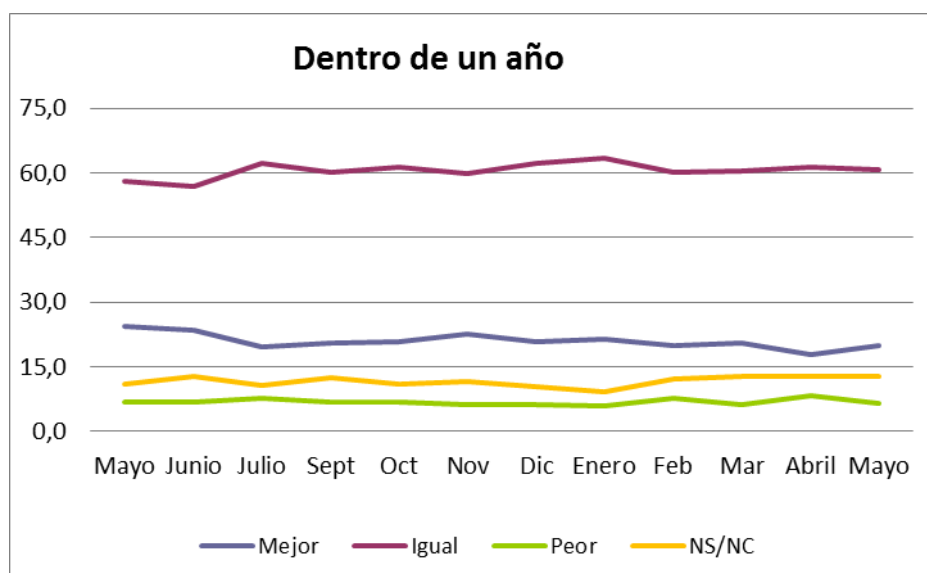
	2015							2016				
	Mayo	Junio	Julio	Sept	Oct	Nov	Dic	Enero	Feb	Mar	Abril	Mayo
Muy buena	1,4	0,9	0,9	2,2	1,2	0,8	1,0	1,1	0,9	0,9	1,1	1,5
Buena	29,3	28,8	30,4	35,7	30,5	30,2	32,5	32,7	31,5	33,6	31,1	32,2
Regular	47,5	46,6	47,6	44,1	49,5	48,0	48,1	49,7	48,6	47,7	48,3	48,8
Mala	15,5	16,6	15,1	13,3	13,6	14,8	13,6	12,6	13,0	13,1	13,6	13,0
Muy mala	5,8	6,6	5,4	4,1	5,0	5,8	4,6	3,6	5,0	4,7	5,6	4,0

La valoración de la **situación económica personal** apenas ha variado en unas décimas desde que comenzó el año 2016, pero las contestaciones son algo más positivas que hace un año. Las personas que consideran que su situación económica personal es **buena** o **muy buena** son el **33,7%**, **tres puntos** más que en mayo de 2015 y las que manifiestan que es **mala** o **muy mala**, el **17,0%**, son **3,7 puntos** menos que hace un año.



Dentro de un año

	2015							2016				
	Mayo	Junio	Julio	Sept	Oct	Nov	Dic	Enero	Feb	Mar	Abril	Mayo
Mejor	24,3	23,4	19,5	20,4	20,9	22,6	20,9	21,4	19,9	20,5	17,8	20,0
Igual	58,1	57,0	62,1	60,1	61,3	59,8	62,2	63,5	60,1	60,4	61,2	60,9
Peor	6,8	6,7	7,8	6,9	6,9	6,1	6,3	5,9	7,8	6,3	8,2	6,5
NS/NC	10,9	12,9	10,7	12,5	10,9	11,5	10,5	9,2	12,2	12,9	12,9	12,7



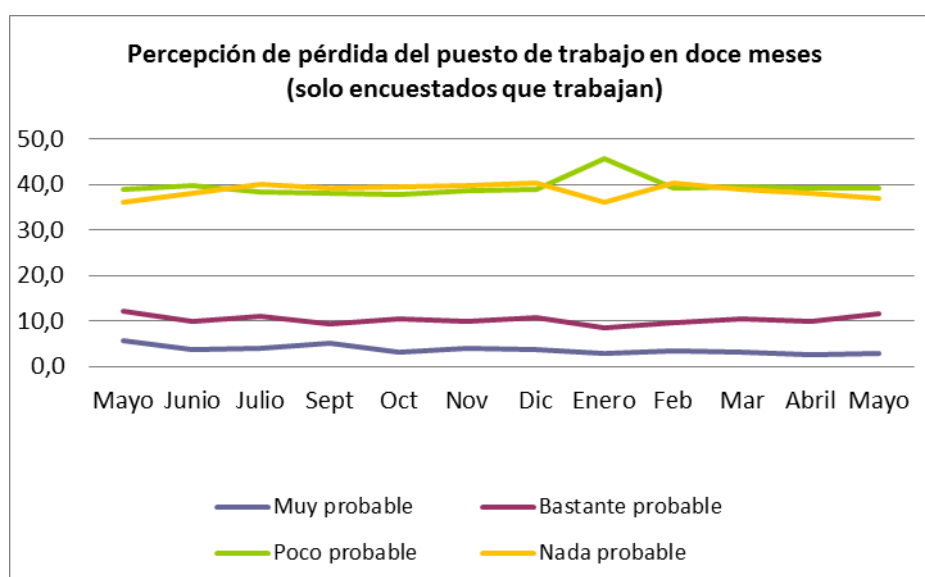
Las expectativas de cambio, en la **situación económica personal**, son peores que hace un año, aunque algo mejor que hace un mes e iguales que hace dos meses. Si analizamos el gráfico de todo el año, apenas se aprecian diferencias. El mayor número de personas, el **60,9%** piensan que dentro de un año su situación económica personal será **igual** que en la actualidad.

Valoración de la evolución de la situación laboral de mayo de 2015 a mayo de 2016

El **43,2%** de los encuestados en mayo de 2016 **trabajan** (1.074 encuestados) y el **18,6%** se encuentran **parados** o en busca de su primer empleo (464 encuestados). A estas personas se les pregunta por su percepción de cómo va a ser su evolución en materia laboral, a través de una pregunta formulada de la siguiente manera: *¿Piensa usted que es muy probable, bastante, poco o nada probable que durante los próximos doce meses pierda su empleo actual? O ¿Cree Ud. que es muy probable, bastante, poco o nada probable que durante los próximos doce meses encuentre Ud. trabajo?*

Percepción de pérdida del puesto de trabajo en doce meses (Solo encuestados con trabajo)

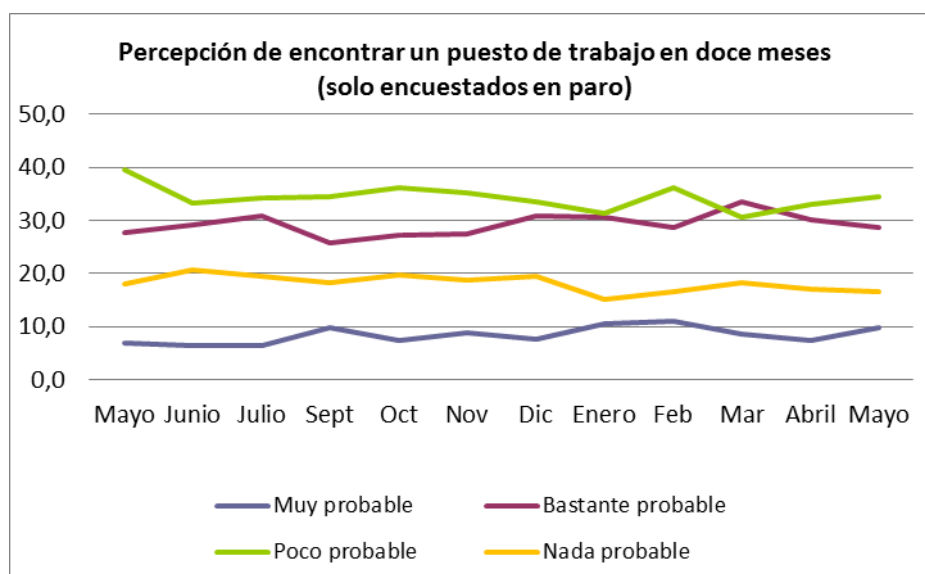
	2015							2016				
	Mayo	Junio	Julio	Sept	Oct	Nov	Dic	Enero	Feb	Mar	Abril	Mayo
Muy probable	5,6	3,6	3,9	5,2	3,3	4,1	3,7	3,0	3,4	3,1	2,6	3,0
Bastante probable	12,3	10,0	11,1	9,3	10,6	10,0	10,7	8,5	9,7	10,5	10,0	11,7
Poco probable	38,8	39,7	38,4	38,1	37,9	38,7	38,9	45,7	39,3	39,5	39,3	39,1
Nada probable	36,2	38,0	40,0	39,1	39,6	39,9	40,3	36,0	40,4	39,0	38,0	37,0
NS/NC	7,2	8,6	6,5	8,3	8,5	7,3	6,4	6,7	7,1	7,8	10,1	9,3



Enero, fue el mes en que los encuestados con trabajo mostraron más confianza en su futuro laboral, En este mes de mayo de 2016, el **14,7%** de los encuestados piensa que puede ser **muy o bastante probable** que pierdan su puesto de trabajo y el **76,1%** confía en que es **poco o nada probable** que se queden sin trabajo, datos muy parecidos al resto de los doce meses analizados.

Percepción de encontrar un puesto de trabajo en doce meses (Solo encuestados en paro)

	2015							2016				
	Mayo	Junio	Julio	Sept	Oct	Nov	Dic	Enero	Feb	Mar	Abril	Mayo
Muy probable	6,9	6,5	6,5	9,9	7,3	8,9	7,5	10,5	11,1	8,6	7,4	9,7
Bastante probable	27,7	29,2	30,7	25,8	27,3	27,4	30,7	30,5	28,7	33,6	30,2	28,7
Poco probable	39,5	33,2	34,3	34,5	36,1	35,1	33,5	31,2	36,2	30,5	33,0	34,5
Nada probable	18,0	20,6	19,5	18,3	19,8	18,8	19,5	15,1	16,6	18,2	17,1	16,6
NS/NC	7,8	10,5	8,9	11,5	9,4	9,7	8,7	12,7	7,4	9,0	12,2	10,6



Los encuestados en paro, son algo más optimistas en sus respuestas en este mes de mayo. El **51,1%**, estima que es **poco** o **nada probable** que encuentren un puesto de trabajo en los próximos doce meses, son **6,4 puntos menos** que hace un año, que los manifestaban el 57,5%. Y aumentan en **3,8 puntos** los que piensan que es **muy** o **bastante probable** que consigan un puesto de trabajo, así lo esperan el **38,4%**, en mayo de 2015, eran el 34,6%.

**Pregunta 23**

Le voy a presentar ahora algunas fórmulas alternativas de organización territorial del Estado en España. Dígame, por favor, con cual está Ud. más de acuerdo.

Un Estado con un único Gobierno central sin autonomías	20,7
Un Estado en el que las comunidades autónomas tengan menor autonomía que en la actualidad	12,0
Un Estado con comunidades autónomas como en la actualidad	35,1
Un Estado en el que las comunidades autónomas tengan mayor autonomía en la actualidad	14,8
Un Estado en el que se reconociese a las comunidades autónomas la posibilidad de convertirse en estados independientes	10,0
NS/NC	7,4

Pregunta 24

¿Cuál de las siguientes frases diría Ud. que expresa mejor sus sentimientos?

Se siente únicamente español/a	15,0
Se siente únicamente español/a que (gentilicio C.A.)	6,6
Se siente tan español/la como (gentilicio C.A.)	55,3
Se siente más (gentilicio C.A.) que español/la	11,7
Se siente únicamente (gentilicio C.A.)	5,7
Ninguna de las anteriores	5,0
NS/NC	0,6

