



**BARÓMETRO DEL CENTRO DE
INVESTIGACIONES SOCIOLOGICAS.
(CIS)-FEBRERO 2018**

20 de Marzo de 2018

COMENTARIOS

Del 1 al 12 de Febrero de 2018, se han realizado 2.486 entrevistas personales en los domicilios a una población española de ambos sexos, de 18 años y más años, correspondiendo el 48,6% a hombres y el 51,4 % a mujeres, con un margen de error real de $\pm 2\%$ para el conjunto de la muestra. A la vista de los datos presentados, los resultados más significativos son los siguientes:

Valoración sobre los principales problemas de España.

PROBLEMAS PRINCIPALES QUE EXISTEN EN ESPAÑA DESDE FEBRERO 2017 HASTA FEBRERO 2018												
	2017										2018	
	Feb	Marzo	Abril	Mayo	Junio	Julio	Sept	Oct	Nov	Dic	Enero	Feb
Paro	72,2	72,3	69,6	71,4	71,2	70,6	69,5	66,2	65,1	66,8	65,8	65,5
Corrupción y fraude	37,3	44,8	42,0	54,3	49,1	45,3	38,0	28,3	31,5	31,7	35,1	38,7
Problemas económicos	27,0	22,0	21,2	21,1	21,7	19,8	21,7	21,9	23,4	22,9	23,0	21,8
Políticos, partidos y política	23,4	20,5	20,9	18,1	20,9	21,8	20,7	27,5	27,0	28,5	24,3	24,2
Sanidad	13,9	11,7	12,6	9,6	10,3	10,2	9,7	8,3	9,2	9,9	9,9	12,7
Problemas de índole social	10,1	10,8	10,1	9,2	9,0	9,2	7,9	7,8	8,7	9,7	8,8	8,9
Educación	9,5	10,3	10,4	8,8	9,2	8,3	8,4	5,3	7,5	6,9	6,8	7,2
Calidad empleo	5,7	6,5	6,7	7,3	7,6	8,1	7,5	5,9	5,6	7,3	9,5	8,5
Pensiones	4,0	4,3	4,5	4,3	3,5	3,9	2,6	3,1	3,2	5,0	4,8	8,0
Inmigración	3,4	4,1	4,0	3,5	3,2	4,7	5,7	2,8	2,4	3,2	3,2	2,9
Inseguridad ciudadana	2,7	3,0	3,7	2,7	3,5	3,2	3,4	2,2	1,5	2,3	2,9	3,8
La violencia contra la mujer	1,6	3,4	2,8	1,3	1,7	1,4	1,0	0,8	1,5	1,8	4,6	2,4
Independencia de Cataluña	1,7	0,9	1,5	0,9	1,2	2,6	7,8	29,0	24,6	16,7	14,9	11,3

Según la encuesta del CIS realizada en el mes de Febrero los problemas principales que existen actualmente en España y que tienen una valoración superior a 10 puntos, son: el paro (65,5%), corrupción y fraude (38,7%); políticos, partidos y política (24,2%), problemas económicos (21,8%), sanidad (12,7%) e independencia de Cataluña (11,3%).

❖ Respecto al mes anterior:

Las variaciones con respecto al mes anterior y que suponen un incremento de más de un punto son:

- **Corrupción y fraude**, se ha incrementado **3,6 puntos**.
- **Pensiones**, se ha incrementado **3,2 puntos**.
- **Sanidad**, se ha incrementado **2,8 puntos**.

Y se reduce en más de un punto:

- **Independencia de Cataluña**, disminuye **-3,6 puntos**.
- **La violencia contra la mujer**, disminuye **-2,2 puntos**.
- **Problemas económicos**, disminuye **-1,2 puntos**.
- **Calidad en el empleo**, disminuye **-1 punto**.



Gráfico 1: Principales problemas en España, valoración superior a 10 puntos.

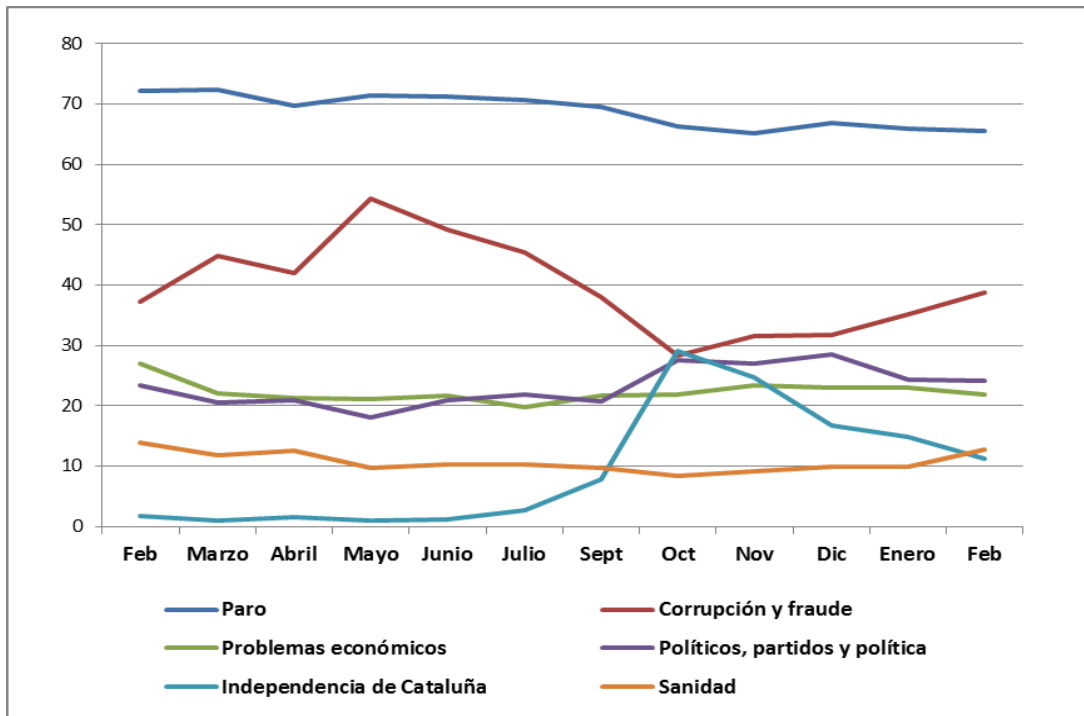
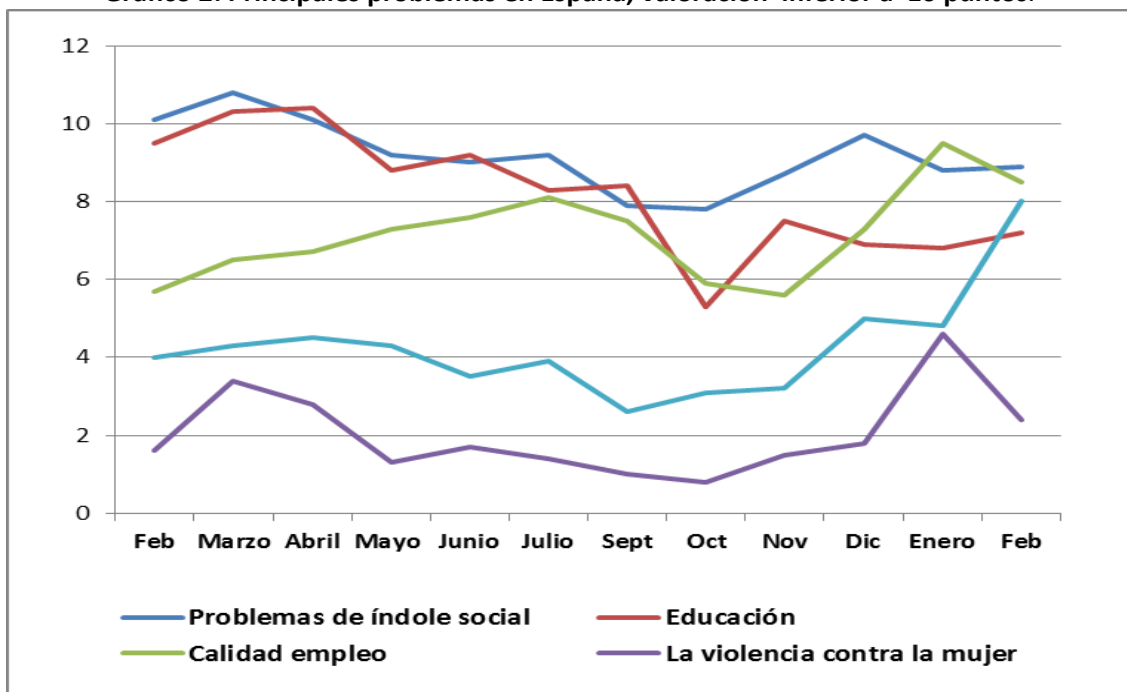


Gráfico 2: Principales problemas en España, valoración inferior a 10 puntos.



❖ Respecto al mismo mes del año anterior:

Los problemas que presentan un aumento en la valoración en relación al mismo mes del año anterior, son los siguientes:

- **Independencia de Cataluña**, se ha incrementado **9,6 puntos**.
- **Pensiones**, se ha incrementado **4 puntos**.
- **Calidad del empleo**, se ha incrementado **2,8 puntos**.
- **Corrupción y fraude**, se ha incrementado **1,4 puntos**.
- **Inseguridad ciudadana**, se ha incrementado **1,1 puntos**.

Y pierden puntuación:

- **El paro**, ha disminuido **-6,7 puntos**.
- **Problemas económicos**, ha disminuido **-5,2 puntos**.
- **Educación**, ha disminuido **-2,3 puntos**.
- **Sanidad**, ha disminuido **-1,2 puntos**.
- **Problemas de índole social**, ha disminuido **-1,2 puntos**.

Valoración sobre los problemas que los encuestados identifican que les afectan personalmente en mayor medida.

PROBLEMAS QUE PERSONALMENTE LE AFECTAN MÁS DESDE FEBRERO 2017 HASTA FEBRERO 2018												
	2017										2018	
	Feb	Mar	Abril	Mayo	Junio	Julio	Sept	Oct	Nov	Dic	Enero	Feb
Paro	39,2	39,9	37,4	38,4	37,4	38,9	35,3	34,9	37	34,5	34,6	33,6
Problemas económicos	25,5	24,3	22	21,3	21,1	21,6	22,4	23,0	22,9	22,5	23,8	21,1
Educación	9,6	8,8	10,4	8,3	9,1	8,5	9	6,9	7,4	7,1	8,1	7,4
Sanidad	12,1	11,3	12,9	10,0	10,6	10,2	9,9	9,9	10,4	10,0	10,1	11,9
Corrupción y fraude	13,1	15,0	14,6	18,4	16,3	16,2	12,4	10,2	11,2	9,9	10,9	11,3
Calidad empleo	7,6	8,6	9,5	9,8	9,3	9,4	10,7	8,0	8,2	10,0	10,3	11,4
Pensiones	8,7	9,3	9,7	8,4	8,1	9,6	7,4	7,2	8	9,3	10,7	12,4
Políticos, partidos y política	8,2	7,4	8,5	6,9	6,6	7,1	7,5	10,5	10,7	10,3	9,5	9,3
Problemas de índole social	7,0	6,8	6,7	6,1	6,1	5,7	7,2	5,5	6,3	6,6	6,7	6,8
Independencia de Cataluña	0,8	0,4	0,7	0,6	0,8	1,1	2,4	8,8	7	4,2	4,3	3,2

Los problemas que personalmente afectan más, con **valoración superior a 10 puntos** son: el paro (33,6%); los problemas económicos (21,1%); pensiones (12,4%); sanidad (11,9%); calidad del empleo (11,4%); corrupción y fraude (11,3%).

❖ **Respecto al mes anterior:**

Las variaciones con respecto al mes anterior y que suponen un incremento de más de un punto en la preocupación personal de los encuestados son:

- **Sanidad**, se ha incrementado **1,8 puntos**.
- **Pensiones**, se ha incrementado **1,7 puntos**.
- **Calidad del empleo**, se ha incrementado **1,1 puntos**.

Y pierden puntuación:

- **Problemas económicos**, que disminuye **-2,7 puntos**.
- **Independencia de Cataluña**, que disminuye **-1,1 puntos**.
- **Paro**, que disminuye **-1 punto**

Gráfico 3. Problemas que afectan personalmente, valoración superior a 10 puntos.

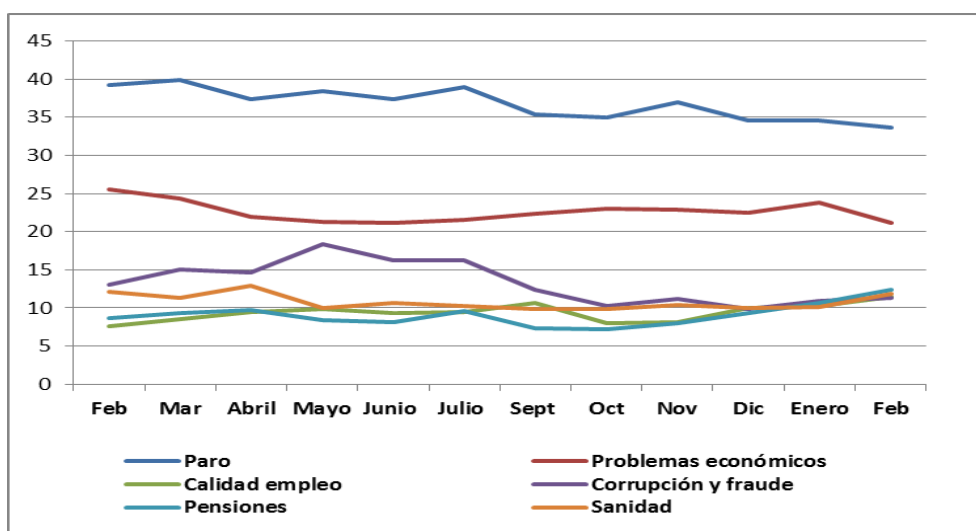
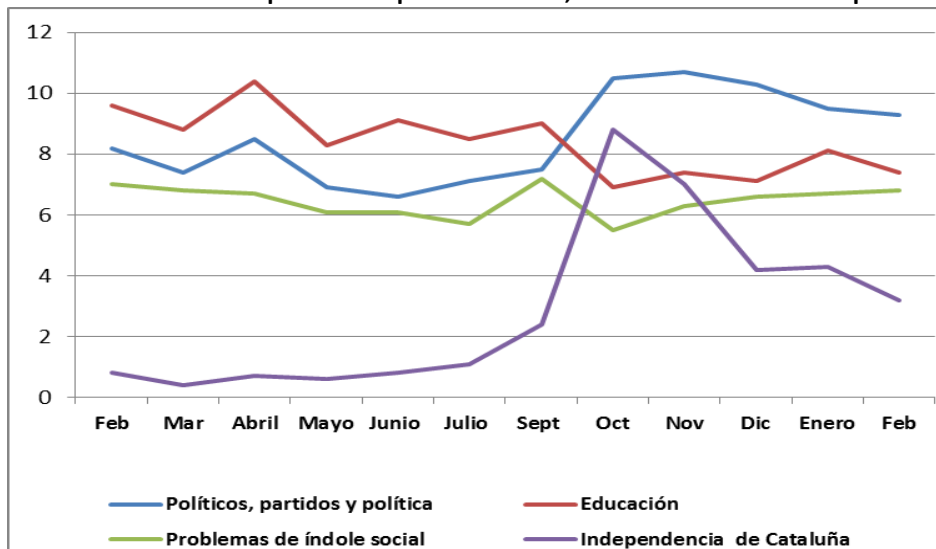


Gráfico 4. Problemas que afectan personalmente, valoración inferior a 10 puntos.



❖ Respecto al mismo mes del año anterior:

Los problemas que afectan personalmente y presentan un aumento en la valoración superior a un punto, son los siguientes:

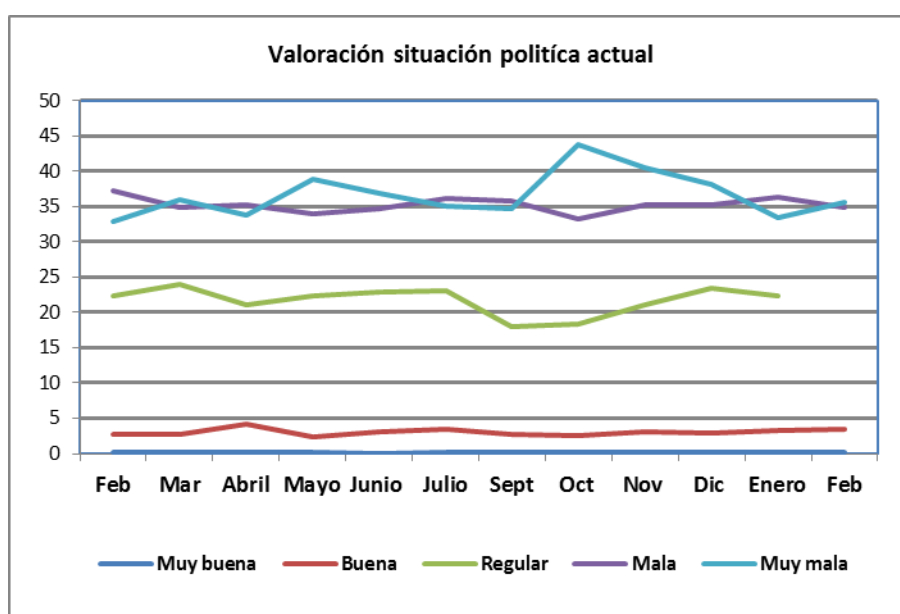
- **Pensiones**, se ha incrementado **3,7 puntos**.
- **Calidad del empleo**, se ha incrementado **3,8 puntos**.
- **Independencia de Cataluña**, se ha incrementado **2,4 puntos**.
- **Políticos, partidos y política**, se ha incrementado **1,1 puntos**.

Y pierde puntuación:

- **El paro**, que disminuye **-5,6 puntos**.
- **Problemas económicos**, que disminuye **-4,4 puntos**.
- **Educación** que disminuye **-2,2 puntos**.
- **Corrupción y fraude**, que disminuye **-1,8 puntos**.

Valoración de la situación política de España.

VALORACIÓN DE LA SITUACIÓN POLÍTICA DESDE FEBRERO 2017 HASTA FEBRERO 2018												
Situación política actual general												
	2017										2018	
	Feb	Mar	Abril	Mayo	Junio	Julio	Sept	Oct	Nov	Dic	Enero	Feb
Muy buena	0,2	0,2	0,1	0,2	0,0	0,1	0,2	0,1	0,2	0,2	0,1	0,2
Buena	2,7	2,7	4,1	2,3	3,1	3,4	2,7	2,6	3,1	2,9	3,3	3,4
Regular	23,6	22,4	24	21,1	22,4	22,9	23,1	17,9	18,4	21,0	23,5	22,4
Mala	37,2	34,9	35,3	34	34,6	36,1	35,8	33,2	35,2	35,3	36,4	34,8
Muy mala	32,9	36	33,7	38,9	36,8	35	34,7	43,7	40,5	38,1	33,5	35,6



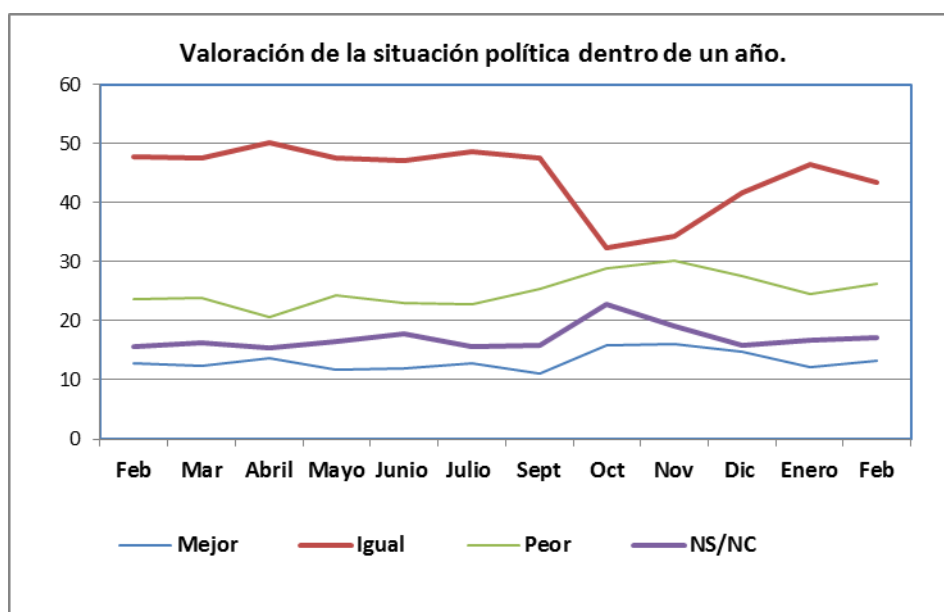
El **70,4%** califica la **situación política actual de España como mala/muy mala**, esta valoración se ha incrementado 0,5 puntos con respecto al mes anterior y se ha incrementado 0,3 décimas de punto con respecto al mismo mes del año anterior. La calificación de la situación política no ha variado significativamente desde el año pasado.

El **22,4%** califica la **situación política de regular**, esta valoración ha disminuido -1,1 puntos con respecto al mes anterior y ha disminuido -1,2 puntos con respecto al mismo mes del año anterior.

El **3,6%** califica la **situación política de buena/muy buena**, esta valoración se ha incrementado 0,2 puntos con respecto al mes anterior y se ha incrementado 0,7 puntos con respecto al mismo mes del año anterior.

Dentro de un año

	2017											2018	
	Feb	Mar	Abril	Mayo	Junio	Julio	Sept	Oct	Nov	Dic	Enero	Feb	
Mejor	12,8	12,4	13,7	11,7	12,0	12,8	11,0	15,8	16,1	14,8	12,2	13,3	
Igual	47,8	47,6	50,2	47,5	47,2	48,7	47,6	32,4	34,4	41,8	46,6	43,5	
Peor	23,6	23,8	20,7	24,3	23,1	22,8	25,5	29	30,3	27,7	24,5	26,2	
NS/NC	15,7	16,2	15,4	16,6	17,8	15,7	15,9	22,9	19,1	15,8	16,7	17,1	



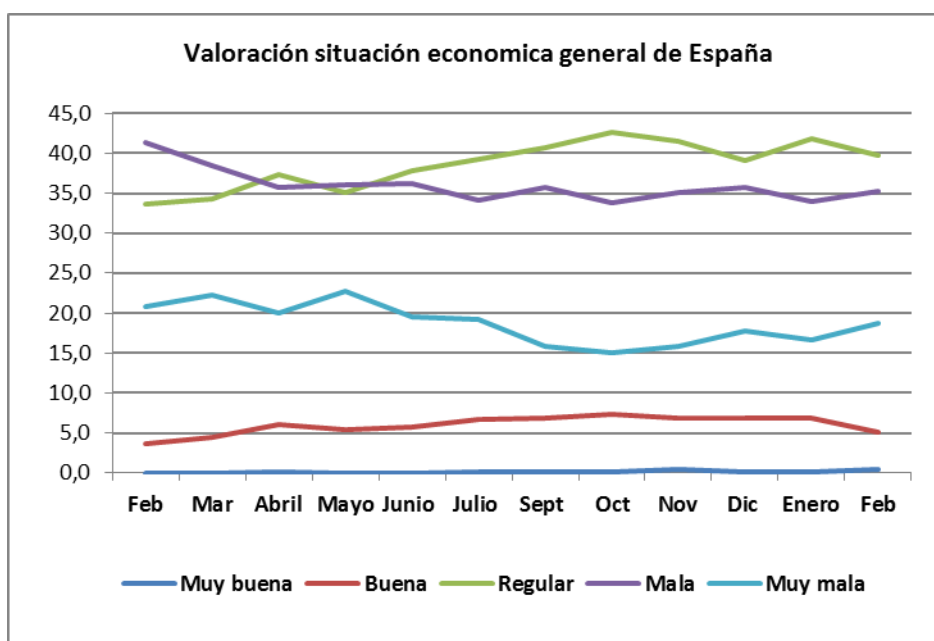
El **43,5%** cree que la **situación política de España seguirá igual dentro de un año**, esta valoración ha disminuido -3,1 puntos con respecto al mes anterior y ha disminuido -4,3 puntos con respecto al mismo mes del año anterior.

El **26,2%** cree que la **situación política dentro de un año será peor**, esta valoración se ha incrementado 1,7 puntos con respecto al mes anterior y se ha incrementado 2,6 puntos con respecto al mismo mes del año anterior.

El **13,3%** cree que la situación política será mejor dentro de un año, esta valoración se ha incrementado 1,1 puntos con respecto al mes anterior y 0,5 puntos con respecto al mismo mes del año anterior.

Valoración de la situación económica de España.

VALORACIÓN DE LA SITUACIÓN ECONÓMICA GENERAL DE ESPAÑA DESDE FEBRERO 2017 HASTA FEBRERO 2018												
Situación económica actual												
	2017										2018	
	Feb	Mar	Abril	Mayo	Junio	Julio	Sept	Oct	Nov	Dic	Enero	Feb
Muy buena	0,0	0,0	0,2	0,0	0,0	0,2	0,2	0,2	0,4	0,1	0,2	0,5
Buena	3,7	4,4	6,0	5,4	5,7	6,7	6,9	7,4	6,8	6,9	6,8	5,1
Regular	33,6	34,3	37,3	35,1	37,8	39,3	40,7	42,6	41,5	39,1	41,8	39,8
Mala	41,3	38,5	35,7	36,1	36,2	34,1	35,8	33,8	35,1	35,8	34,0	35,3
Muy mala	20,8	22,2	20,0	22,8	19,6	19,2	15,8	15,1	15,8	17,7	16,7	18,8



El **54,1%** califica la situación económica de España de mala/muy mala, esta valoración se ha incrementado 3,4 puntos con respecto al mes anterior y ha disminuido -8 puntos con respecto al mismo mes del año anterior.

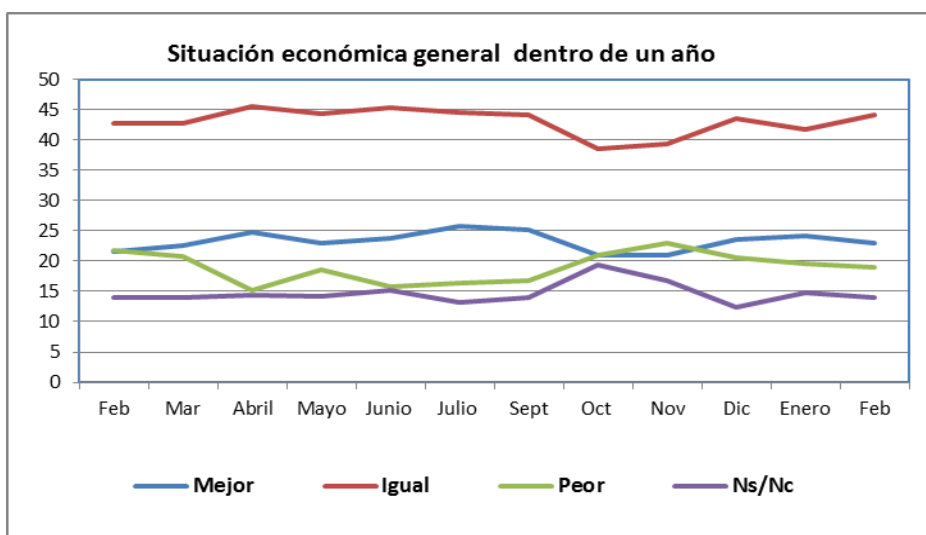
El **39,8%** califica la situación económica de regular, esta valoración ha disminuido -2 puntos con respecto al mes anterior y se ha incrementado 6,2 puntos con respecto al mismo mes del año anterior.

El **5,6%** califica la situación económica actual de buena/muy buena, esta valoración ha disminuido -1,4 puntos con respecto al mes anterior y se ha incrementado 1,9 puntos con respecto al mismo mes del año anterior.

Dentro de un año

	2017											2018	
	Feb	Mar	Abril	Mayo	Junio	Julio	Sept	Oct	Nov	Dic	Enero	Feb	
Mejor	21,6	22,6	24,8	23,0	23,8	25,8	25,1	21,0	21,0	23,5	24,1	23,0	
Igual	42,8	42,8	45,6	44,3	45,3	44,6	44,1	38,6	39,3	43,5	41,7	44,2	
Peor	21,7	20,7	15,2	18,5	15,7	16,4	16,8	21,0	22,9	20,6	19,6	18,9	
NS/NC	14,0	13,9	14,4	14,2	15,2	13,2	14,0	19,4	16,8	12,4	14,7	13,9	

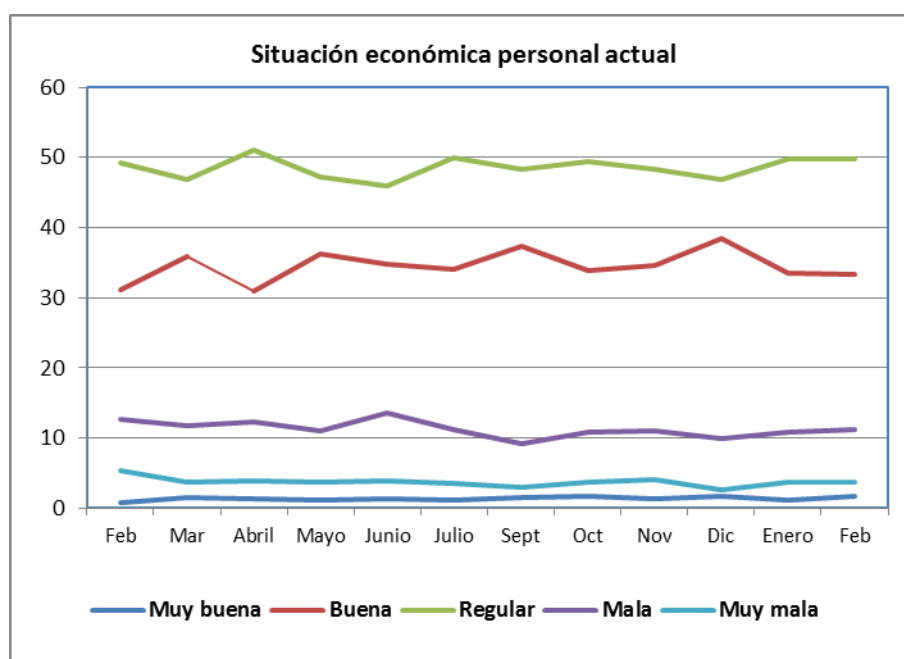
El **44,2%** opina que dentro de un año la situación económica de España seguirá igual, esta valoración se ha incrementado 2,5 puntos con respecto al mes anterior y 1,4 puntos con respecto al mismo mes del año anterior. El **23%** opina que la situación económica será mejor dentro de un año, esta valoración ha disminuido -1,1 puntos con respecto al mes anterior y se ha incrementado 1,4 puntos con respecto al mismo mes del año anterior. El **18,9%** cree que la situación económica será peor dentro de un año, esta valoración ha disminuido -0,7 puntos con respecto al mes anterior y ha disminuido -2,8 puntos con respecto al mismo mes del año anterior.



Valoración de la situación económica personal.

VALORACIÓN DE LA SITUACIÓN ECONÓMICA PERSONAL FEBRERO 2017-FEBRERO 2018													
Situación económica personal actual													
	2017											2018	
	Feb	Mar	Abril	Mayo	Junio	Julio	Sept	Oct	Nov	Dic	Enero	Feb	
Muy buena	0,8	1,5	1,4	1,2	1,3	1,2	1,6	1,7	1,3	1,8	1,2	1,7	
Buena	31,1	35,9	31	36,3	34,8	34,1	37,4	33,9	34,6	38,4	33,5	33,4	
Regular	49,3	46,8	51	47,3	46,0	50,0	48,4	49,4	48,3	46,9	49,8	49,8	
Mala	12,7	11,7	12,4	11,0	13,6	11,2	9,3	10,8	11,1	9,9	10,8	11,2	
Muy mala	5,3	3,8	4,0	3,8	3,9	3,5	3,0	3,7	4,1	2,7	3,8	3,7	

El **49,8%** califica su situación económica personal de **regular**, esta valoración es la misma que la registrada en enero y se ha incrementado un 0,5 puntos con respecto al mismo mes del año anterior. El **35,1%** considera su situación económica personal de **buena/muy buena**, esta valoración se ha incrementado unas décimas 0,4 puntos con respecto al mes anterior y se ha incrementado 3,2 puntos con respecto al mismo mes del año anterior. El **14,9%** considera que su situación económica es **mala/muy mala**, esta valoración se ha incrementado escasamente 0,3 puntos con respecto al mes anterior y ha disminuido -3,1 puntos con respecto al mismo mes del año anterior.



Dentro de un año												
	2017										2018	
	Feb	Mar	Abril	Mayo	Junio	Julio	Sept	Oct	Nov	Dic	Enero	Feb
Mejor	19,7	19,5	20,6	20,5	19,7	19,2	19,9	21,1	21,6	26,5	20,3	20,8
Igual	62,2	62,4	62,7	63,4	65	65,4	64,7	60,9	61,5	62,6	61,2	60,9
Peor	8,1	7,7	7,6	7,3	6,4	7,0	6,8	6,9	6,9	5,3	9,0	8,9
Ns/Nc	10,0	10,4	9,1	8,9	8,8	8,5	8,6	11,1	9,9	5,6	9,5	9,4

El **60,9 %** opina que su situación económica personal seguirá **igual dentro de un año**, esta valoración ha disminuido **-0,3 puntos** con respecto al mes anterior y **-1,3 puntos** con respecto al mismo mes del año anterior. El **20,8** piensa que su situación económica será **mejor**, esta valoración se ha incrementado 0,5 puntos con respecto al mes anterior y se ha incrementado 1,1 puntos con respecto al mismo mes del año anterior. El **8,9%** considera que su situación económica será **peor dentro de un año**, esta valoración es prácticamente la misma que el mes anterior menos una décima y es -0,6 puntos menos que en febrero del año anterior.

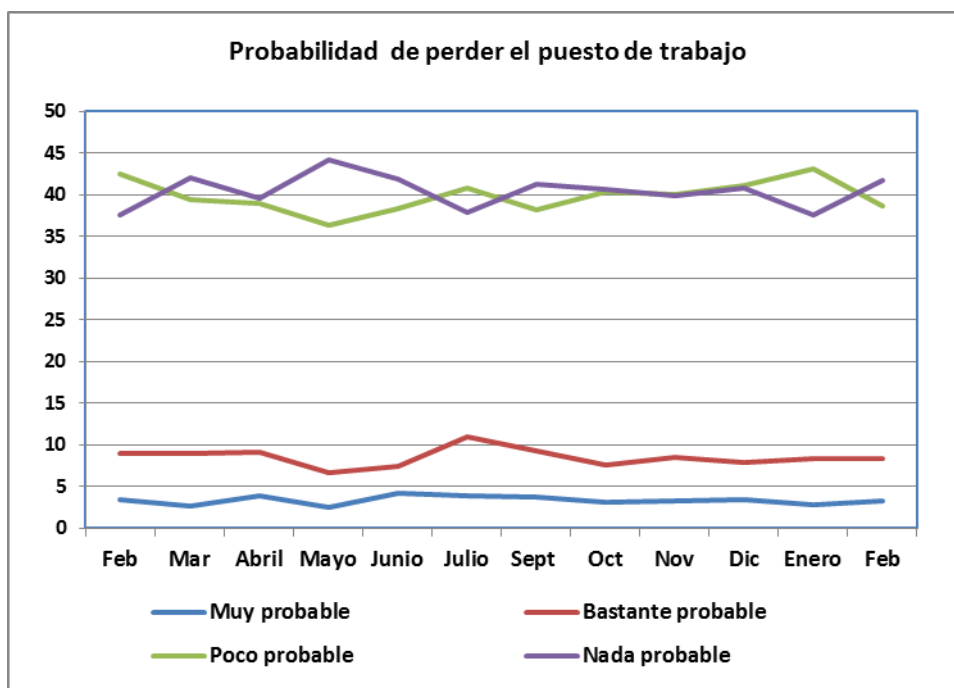
Valoración de la evolución de la situación laboral de Febrero 2017 a Febrero de 2018.

Probabilidad de perder el puesto de trabajo durante los próximos doce meses.

Solo encuestados que trabajan.(N= 1.102)

	2017											2018	
	Feb	Mar	Abril	Mayo	Junio	Julio	Sept	Oct	Nov	Dic	Enero	Feb	
Muy probable	3,4	2,7	3,9	2,5	4,1	3,8	3,7	3,1	3,3	3,4	2,8	3,3	
Bastante probable	9,0	8,9	9,1	6,7	7,4	11,0	9,3	7,5	8,5	7,9	8,4	8,3	
Poco probable	42,5	39,4	38,9	36,3	38,4	40,8	38,2	40,3	40	41,1	43,1	38,7	
Nada probable	37,6	42	39,6	44,1	41,9	37,8	41,3	40,6	39,8	40,8	37,6	41,7	
NS/NC	7,6	6,9	8,4	10,5	8,1	6,6	7,4	8,5	8,3	6,8	8,0	8,2	

El **80,4%** de los encuestados que trabajan ven **poco/nada probable perder su puesto de trabajo** los próximos doce meses, esta valoración ha disminuido **-0,3 puntos** con respecto al mes anterior y se ha incrementado **0,3 puntos** con respecto al mismo mes del año anterior; el **11,6%** ve **bastante/muy probable perder el puesto de trabajo** durante los próximos doce meses, esta valoración se ha incrementado 0,4 puntos con respecto al mes anterior y ha disminuido -0,8 puntos con respecto al mismo mes del año anterior.



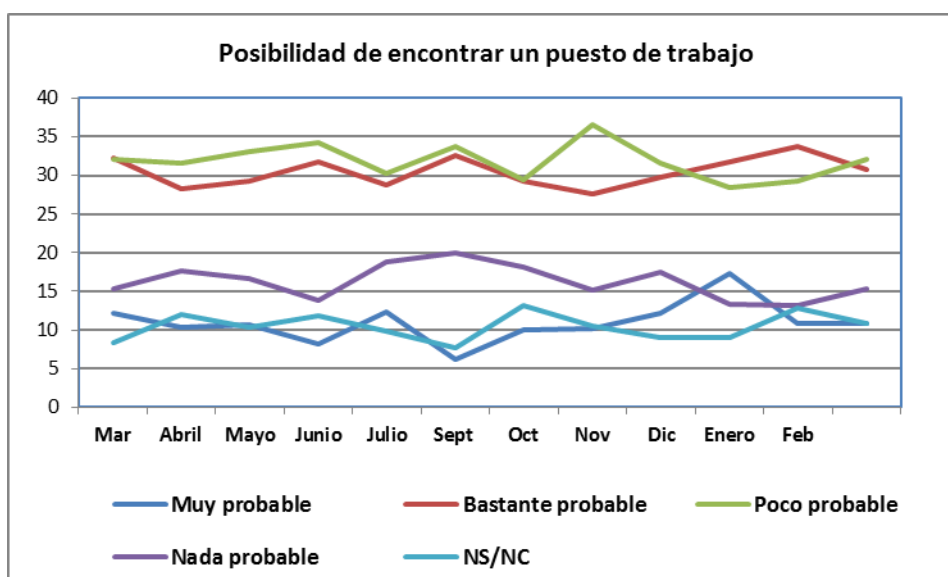


Probabilidad de encontrar un puesto de trabajo durante los próximos doce meses.

Solo encuestados que están parados (N= 412)

	2017											2018	
	Feb	Mar	Abril	Mayo	Junio	Julio	Sept	Oct	Nov	Dic	Enero	Feb	
Muy probable	12,2	10,4	10,6	8,1	12,3	6,2	10,0	10,1	12,2	17,3	10,9	10,9	
Bastante probable	32,2	28,3	29,3	31,8	28,7	32,5	29,3	27,6	29,7	31,8	33,8	30,8	
Poco probable	32	31,6	33,1	34,3	30,3	33,7	29,5	36,6	31,6	28,5	29,2	32,0	
Nada probable	15,3	17,7	16,7	13,9	18,8	20,0	18,2	15,1	17,5	13,4	13,1	15,3	
NS/NC	8,3	12	10,4	11,8	9,9	7,6	13,1	10,5	9,0	9	12,9	10,9	

El **47,3%** de los encuestados en paro ve **poco/nada probable** encontrar un puesto de trabajo los próximos doce meses, esta valoración se ha incrementado **5 puntos** respecto al mes anterior y es el mismo porcentaje que febrero de 2017; el **41,7%** ve **muy/bastante probable** encontrar un puesto de trabajo los próximos doce meses, esta valoración ha disminuido **-3 puntos** con respecto al mes anterior y ha disminuido **-2,7 puntos** con respecto al mismo mes del año anterior.



Preguntas Variables: SALUD Y TERAPIAS.

- **Valoración del estado de salud personal, en los últimos doce meses.**

En los últimos 12 meses, diría que su estado de salud ha sido...	
Muy bueno	13,7
Bueno	54,2
Regular	23,7
Malo	7,0
Muy malo	1,3
NS/NC	0,2

El 54,2% dice que su estado de salud es bueno, un 23,7% que es regular, un 13,7% que es muy bueno, un 7% que es malo y sólo un 1,3% que es muy malo. La mayoría, un 67,9% valora su estado de salud como bueno /muy bueno, un 23,7% regular y un 8,3% como malo/muy malo.

- **Valoración de los hábitos alimenticios personales.**

¿Diría Ud. que lleva una alimentación?	
Muy saludable	14,5
Bastante saludable	56,1
Algo saludable	22,4
Poco saludable	6,0
Nada saludable	0,5
NS/NC	0,6

El 56,1% dice que lleva una alimentación bastante saludable, el 22,4% que algo saludable, el 14,5% que muy saludable, el 6% poco saludable y un 0,5% nada saludable. Es decir, el 70,6% valora la alimentación que lleva como bastante/muy saludable, el 22,4% valora que lleva una alimentación algo saludable y el 6,5% que lleva una alimentación poco/nada saludable.

- **Valoración del estilo de vida personal.**

Y ¿diría que su estilo de vida general es..?	
Muy saludable	11,5
Bastante saludable	53,8
Algo saludable	26,7
Poco saludable	6,2
Nada saludable	0,8
NS/NC	1,0

El 53,8% dice que su estilo de vida es bastante saludable, para el 26,7% es algo saludable, para el 11,5% es muy saludable y para el 6,2% es poco saludable y el 0,8% nada saludable.

Más de la mitad el **65,3%** valora que su estilo de vida es muy/bastante saludable frente a un 7% que dice que es poco/nada saludable y un 26,7% que considera que es algo saludable.

- Problemas de salud padecidos personalmente en los últimos doce meses.**

En los últimos doce meses, ¿ha tenido Ud. alguno de los problemas de salud que mencionamos aquí?	
Problemas de circulación o de corazón	9,9
Presión alta/hipertensión	16,5
Problemas respiratorios como ataques de asma, respiración dificultosa o con pitidos	6,4
Alergias	9,1
Dolor de espalda o de cuello	33,5
Dolor muscular o de articulaciones en manos o brazos	22,1
Dolor muscular o de articulaciones en pies o piernas	23,0
Problemas relacionados con el estómago o con la digestión	10,1
Problemas de la piel	5,1
Dolores de cabeza fuertes	10,5
Diabetes	6,4
Otra enfermedad o dolencia	13,1
No, ninguna	31,3

El 33,5% el problema de salud que ha tenido ha sido dolor de espalda o cuello, el 23% ha tenido dolor muscular o de articulaciones en pies o piernas, el 22,1% dolor muscular o de articulaciones en manos o brazos, el 16,5% tiene presión alta/hipertensión y un 31,3% no ha padecido ningún problema de salud en los últimos doce meses.

- Frecuencia de realización de actividad física o deportiva en el tiempo libre.**

¿Cuál es la frecuencia con la que realiza alguna actividad física o deportiva en su tiempo libre?	
Todos los días	25,1
Varias veces a la semana	28,3
Una vez a la semana	7,7
Varias veces al mes	4,1
De forma esporádica (una vez al mes o menos)	10,6
Nunca o casi nunca	23,9
NS/NC	0,3

El 28,3% realiza varias veces a la semana una actividad física o deportiva en su tiempo libre, el 25,1% realiza una actividad deportiva todos los días; el 23,9% nunca o casi nunca realiza actividades deportivas. El 53,4% realiza todos los días/ varias veces a la semana una actividad física o deportiva frente a un 34,5% que no lo hace nunca/de forma esporádica.

- Frecuencia con la que personalmente se han tenido diferentes estados.**

	Se ha sentido triste o deprimido/a	Ha dormido mal o inquieto/a	Se ha sentido solo/a	Ha tenido la sensación de disfrutar de la vida
Muy a menudo	6,0	7,6	3,5	22,5
A menudo	9,2	13,5	5,1	38,1
Algunas veces	31,1	30,2	14,9	26,9
Casi nunca	23,8	21,2	20,4	8,0
Nunca	29,3	27	55,1	3,3
NS/NC	0,6	0,5	1,0	1,2

Durante los últimos doce meses, el 53,1% nunca/casi nunca se ha sentido triste o deprimido, el 31,1% algunas veces y el 15,2% a menudo/muy a menudo; el 48,2% nunca/casi nunca ha dormido mal o inquieto, el 30,2% algunas veces y el 21,1% a menudo/muy a menudo; el 75,5% nunca/casi nunca se ha sentido solo/a, el 14,9% algunas veces y el 8,6% a menudo/muy a menudo; el 60,6% tiene la sensación de disfrutar de la vida a menudo/muy a menudo, el 26,9% algunas veces ha tenido esa sensación y el 11,3% nunca/casi nunca ha tenido esa sensación de disfrutar de la vida.

- Consulta de temas relacionados con la propia salud con medios diferentes.**

En los últimos 12 meses ¿ha tratado temas relacionados con la salud con un...?		
	Médico/a de cabecera/de familia	Médico/a especialista
Si	69,1	45,8
No	30,8	53,7

En los últimos doce meses el 69,1% ha tratado temas de su salud con el médico de cabecera/ de familia y el 53,7% no ha tratado temas de su salud con un médico especialista en los últimos doce meses.

- Escala de satisfacción (0-10) con el tratamiento médico recibido.**

¿Cuál es su nivel de satisfacción con el tratamiento médico recibido?		
	Médico/a de cabecera/de familia	Médico/a especialista
0 Nada satisfecho/a	1,0	1,8
1	0,3	0,5
2	0,6	0,8
3	1,6	1,4
4	1,5	1,2
5	5,2	6,7
6	7,1	7,8
7	13,6	12,2
8	26,3	25,6
9	14,4	14,5
10 Completamente satisfecho/a	27,2	26,4
Media	7,98	7,84

El 69,1% de los que han tratado temas de salud con su médico de familia, están bastante satisfechos con el tratamiento médico recibido con una media de 7,98 y el 45,8% que ha tratado temas de salud con un especialista, está bastante satisfecho con el tratamiento médico recibido, una media de 7,84.

- **Reacción ante un dolor leve o un resfriado.**

¿Qué hace Ud. en primer lugar cuando tiene un dolor leve o un resfriado común?	
Va a una consulta médica (convencional)	17,7
Intenta que se le pase tomando medicamentos (analgésicos, antigripales, etc.)	50,5
Intenta que se le pasa tomando productos naturales (hierbas, infusiones, etc.)	9,1
No hace nada, espera a que se le pase	21,8
Otra respuesta	0,4
NS/NC	0,5

El 50,5% cuando tiene un dolor leve o un resfriado común en primer lugar intenta que se le pase tomando medicamentos (analgésicos, antigripales...etc.), el 21,8% no hace nada espera que se le pase y el 17,7% va a una consulta médica convencional.

- **Conocimiento de diferentes tratamientos no convencionales.**

Tratamientos o prácticas diversas relacionadas con la salud. Ha oído hablar de ellas aunque solo sea porque le suena el nombre			
	Si	No	NS/NC
Acupuntura	89,1	10,9	0,0
Medicina tradicional china	54,9	44,9	0,2
Homeopatía	66,5	33,4	0,1
Ayurveda	10,9	88,9	0,2
Neuropatía	44,8	55,0	0,2
Hipnoterapia	45,0	54,7	0,3
Sanación espiritual	36,0	63,6	0,4
Meditación	74,9	24,9	0,2
Yoga	90,3	9,5	0,2
Musicoterapia	56,4	42,5	1,0
Plantas medicinales (fitoterapia)	71,1	28,6	0,4
Terapia nutricional	47,9	51,8	0,4
Quiropráctica	43,5	56,2	0,2
Osteopatía	58,4	41,2	0,4
Masaje terapéutico	74,2	25,4	0,4
Reflexología	39,8	59,5	0,6
Reiki	38,7	61,2	0,1
Terapia floral	22,6	77,3	0,1
Qi-gong (o Chi-kung)	8,1	91,7	0,1
Imanes terapéuticos	28,4	71,4	0,3
Otro	4,0	85,4	10,6

De los tratamientos o prácticas relacionadas con la salud que más se conocen o se han oído hablar son: yoga, acupuntura, masaje terapéutico, plantas medicinales, homeopatía y de los que menos se ha oído hablar es de Qi-gong (o Chi-kung), imanes terapéuticos, terapia floral, ayurveda.

- **Conocimiento sobre el funcionamiento de diferentes tratamientos.**

(SOLO A QUIENES HAN OÍDO HABLAR DE LOS TRATAMIENTOS MENCIONADOS)

Conocimiento sobre el funcionamiento de diferentes tratamiento			
	Si	No	NS/NC
Acupuntura	89,9	9,8	0,3
Medicina tradicional china	58,8	40,4	0,7
Homeopatía	76,4	23,3	0,3
Ayurveda	62,4	36,5	1,1
Naturopatía	69,5	29,6	0,8
Hipnoterapia	78,1	21,2	0,7
Sanación espiritual	66,2	32,8	1,0
Meditación	82,5	17,0	0,5
Yoga	87,2	12,3	0,6
Musicoterapia	84,5	14,9	0,7
Plantas medicinales (fitoterapia)	85,7	13,6	0,6
Terapia nutricional	82,0	17,5	0,5
Quiropráctica	76,5	22,5	1,1
Osteopatía	73,0	26,4	0,5
Masaje terapéutico	89,2	10,0	0,9
Reflexología	75,5	23,5	1,0
Reiki	67,1	32,0	0,9
Terapia floral	77,5	21,6	0,9
Qi-gong (o Chi-kung)	75,2	23,3	0,6
Imanes terapéuticos	74,2	25,2	0,6
Otro	75,8	21,2	3,0

De los que han oído hablar de los tratamientos mencionados, conocen como funcionan los masajes terapéuticos, la acupuntura, el yoga, las plantas medicinales, la musicoterapia, la terapia nutricional, la meditación...etc.

- **Asistencia a un profesional para administración de diferentes tratamientos.**
(SOLO A QUIENES HAN OIDO HABLAR DE LOS TRATAMIENTOS MENCIONADOS Y SABEN EN QUE CONSISTEN)

Durante los últimos 12 meses, ¿ha acudido a un profesional que le haya administrado el tratamiento u orientado sobre la práctica de.....			
	Si	No	NS/NC
Acupuntura	6,2	92,7	1,1
Medicina tradicional china	3,5	94,1	2,4
Homeopatía	9,8	88,5	1,7
Ayurveda	6,5	90,5	3,0
Naturopatía	8,8	89,3	1,9
Hipnoterapia	2,1	96	1,9
Sanación espiritual	5,6	92,6	1,9
Meditación	10,4	88,1	1,6
Yoga	9,6	89,4	1,0
Musicoterapia	6,8	91,5	1,7
Plantas medicinales (fitoterapia)	16,9	81,8	1,4
Terapia nutricional	7,4	90,7	1,9
Quiropráctica	6,9	91,3	1,8
Osteopatía	9,5	88,6	1,9
Masaje terapéutico	20,4	78,5	1,2
Reflexología	6,4	90,9	2,7
Reiki	9,6	88,1	2,3
Terapia floral	8	89,2	2,8
Qi-gong (o Chi-kung)	7,2	89,5	3,3
Imanes terapéuticos	5	92,5	2,5
Otro	41,3	53,3	5,3

Un 20,4% ha acudido a un profesional para un tratamiento de masaje terapéutico, un 16,9% ha acudido a un profesional que le ha orientado sobre plantas medicinales, y un 10,4% ha acudido a un profesional para hacer meditación, la mayoría no ha acudido a un profesional sobre estos tratamientos.

- **Frecuencia de uso de diferentes tratamientos no convencionales**

(SOLO A QUIENES HAN OÍDO HABLAR DE LOS TRATAMIENTOS MENCIONADOS, SABEN EN QUÉ CONSISTEN Y HAN ACUDIDO A UN/A PROFESIONAL PARA SU ADMINISTRACIÓN EN LOS ÚLTIMOS DOCE MESES.)

¿Con qué frecuencia ha usado en los últimos 12 meses los mencionados tratamientos ..?					
	Al menos una vez a la semana	Al menos una vez al mes	Menos de una vez al mes	De forma puntual	NS/NC
Acupuntura	11,3	17,7	9,7	57,3	4,0
Medicina tradicional china	14,3	21,4	7,1	50,0	7,1
Homeopatía	29,8	7,3	14,5	46,8	1,6
Ayurveda	9,1	36,4	-	45,5	9,1
Naturopatía	38,2	11,8	7,4	38,2	4,4
Hipnoterapia	11,1	5,6	5,6	61,1	16,7
Sanación espiritual	39,4	12,1	3,0	42,4	3,0
Meditación	49,1	14,5	6,3	25,8	4,4
Yoga	55,3	11,2	7,4	23,4	2,7
Musicoterapia	48,1	7,4	3,7	34,6	6,2
Plantas medicinales (fitoterapia)	38,3	13,7	7,4	37,5	3,1
Terapia nutricional	54,2	15,3	5,6	22,2	2,8
Quiropráctica	7,0	17,5	12,3	54,4	8,8
Osteopatía	10,9	16,8	14,9	53,5	4,0
Masaje terapéutico	11,0	19,4	14,9	50,4	4,2
Reflexología	8,3	14,6	14,6	50,0	12,5
Reiki	17,7	21,0	9,7	48,4	3,2
Terapia floral	37,1	20,0	5,7	37,1	-
Qi-gong (o Chi-kung)	45,5	9,1	9,1	36,4	-
Imanes terapéuticos	11,5	26,9	3,8	50,0	7,7
Otro	32,3	16,1	3,2	45,2	3,2

El 55,3% ha hecho yoga, el 54,2% ha usado la terapia nutricional y el 49,1% ha hecho meditación al menos una vez a la semana; el 36,4% ha usado ayurveda, el 26,9% ha usado imanes terapéuticos, el 21,4% ha usado medicina tradicional china al menos una vez al mes; el 14,9% ha usado osteopatía, masaje terapéutico, reflexología al menos una vez al mes.

Los mayores porcentajes se encuentran en el uso de forma puntual de cada uno de estos tratamientos.

- **Escala de satisfacción con diferentes tratamientos no convencionales.**

(SOLO A QUIENES HAN OÍDO HABLAR DE LOS TRATAMIENTOS MENCIONADOS, SABEN EN QUE CONSISTEN Y HAN ACUDIDO A UN PROFESIONAL PARA SU ADMINISTRACIÓN Y LOS HAN UTILIZADO EN LOS ÚLTIMOS DOCE MESES).

	0 Nada satisfecho/a	10 Completamente satisfecho/a	MEDIA
Acupuntura	4,8	15,3	7,03
Medicina tradicional china	-	28,6	8,16
Homeopatía	5,6	9,7	6,86
Ayurveda	-	36,4	8,89
Naturopatía	1,5	11,8	7,53
Hipnoterapia	-	27,8	7,57
Sanación espiritual	-	30,3	7,81
Meditación	0,6	29,6	8,28
Yoga	-	36,7	8,53
Musicoterapia	-	43,2	8,59
Plantas medicinales (fitoterapia)	0,4	16,4	7,61
Terapia nutricional	0,0	29,2	8,23
Quiropráctica	-	19,3	8,20
Osteopatía	-	24,8	8,38
Masaje terapéutico	0,6	21,5	8,28
Reflexología	-	18,8	7,93
Reiki	-	22,6	7,66
Terapia floral	2,9	14,3	7,37
Qi-gong (o Chi-kung)	-	45,5	8,30
Imanes terapéuticos	11,5	30,8	7,30
Otro	-	41,9	8,76

El nivel de satisfacción con estas terapias alternativas, es bastante alto considerando la media resultante de satisfacción por parte de los usuarios.



- Razones por las que se utilizan los tratamientos no convencionales.**

(SOLO A QUIENES HAN OIDO HABLAR AL MENOS DE UNO DE LOS TRATAMIENTOS MENCIONADOS).

¿Cuál cree que son las principales razones por las que la gente utiliza estos tratamientos y prácticas diversas?			
	Primer lugar	Segundo lugar	TOTAL
Curan enfermedades y dolencias para las que la medicina convencional no funciona	18,8	7,4	26,3
Alivian los efectos secundarios de los tratamientos médicos convencionales (con medicinas)	14,2	10,1	24,3
Previene enfermedades y dolencias	8,9	9,2	18,1
Ayudan a tener una vida sana y equilibrada	15,2	15,5	30,7
La gente cree que la medicina convencional a veces es perjudicial para la salud	11,1	10,1	21,3
La gente cree y confía en ellas sin motivo concreto	21,3	12,6	33,9
Otra razón	1,2	0,8	1,9
NS/NC	9,3	34,3	9,3

Para el 21,3% los tratamientos no convencionales se utilizan en primer lugar porque la gente cree y confía en ellas sin motivo concreto, para el 18,8% porque curan enfermedades y dolencias para las que la medicina convencional no funciona, el 15,2% porque ayudan a tener una vida sana y equilibrada. En segundo lugar, el 15,5% porque ayudan a tener una vida sana y equilibrada, 12,6% porque la gente cree y confía en ellas sin motivo concreto y para 10,1% porque cree que la medicina convencional a veces es perjudicial para la salud y para otros que los efectos secundarios de los tratamientos médicos convencionales.

- Razones por las que personalmente utilizas tratamientos no convencionales.**

(SOLO A QUIENES HAN OIDO HABLAR DE LOS TRATAMIENTOS MENCIONADOS, SABEN EN QUÉ CONSISTEN Y HAN ACUDIDO A UN PROFESIONAL PARA SU ADMINISTRACIÓN EN LOS ÚLTIMOS DOCE MESES).

Y Ud. concretamente, ¿por qué razón ha utilizado durante los últimos 12 meses uno o varios de estos tratamientos y prácticas diversas?			
	Primer lugar	Segundo lugar	TOTAL
Para curarse enfermedades y dolencias para las que la medicina convencional no le funciona	27,7	4,1	31,8
Para aliviarse de los efectos secundarios de los tratamientos médicos convencionales (con medicinas).	8,2	6,3	14,5
Para prevenir enfermedades y dolencias	15,3	14,3	29,7
Para que le ayuden a tener una vida sana y equilibrada	30,8	17,1	47,8
La medicina convencional a veces es perjudicial para su salud	3,2	6,1	9,3
Cree y confía en ellas	10,4	20,3	30,7
Otra razón	1,7	1,9	3,6
NS/NC	2,7	30,0	2,7

El 30,8% personalmente ha usado los tratamientos no convencionales para que le ayuden a tener una vida sana y equilibrada, el 27,7% para curarse enfermedades y dolencias para las que la medicina convencional no funciona, el 15,3% para prevenir enfermedades y dolencias, esto en primer lugar.

En segundo lugar, el 20,3% porque cree y confía en ellas, el 17,1% los usa para que le ayuden a tener una vida sana y equilibrada, el 14,3% para prevenir enfermedades y dolencias.

- **Lugares donde se recibieron los tratamientos no convencionales.**

(SOLO A QUIENES HAN OIDO HABLAR DE LOS TRATAMIENTOS MENCIONADOS, SABEN EN QUÉ CONSISTEN Y HAN ACUDIDO A UN PROFESIONAL PARA SU ADMINISTRACIÓN EN LOS ÚLTIMOS DOCE MESES).

¿Dónde recibió Ud. el/los tratamiento/s o practico la/s terapias? ¿En algún otro sitio?	
En un centro con profesionales de la medicina y/o enfermería	18,4
En una clínica o centro con profesionales en estas terapias	40,0
En una escuela/academia con profesionales en estas terapias	9,9
En casa de un/una profesional de estas terapias	17,4
En la calle, feria, eventos ...etc.	2,2
En su propia casa (el/la terapeuta fue a casa de la persona entrevistada)	16,6
En otro lugar	14,3
Ns/Nc	2,7

El 40% recibió estos tratamientos o terapias en una clínica o centro con profesionales en estas terapias, el 18,4% en un centro con profesionales de la medicina y/o enfermería y un 17,4% en casa de un/una profesional de estas terapias.

- **Medios a través de los que personalmente recibe información de los tratamientos diversos.**

(SOLO A QUIENES HAN OIDO HABLAR DE LOS TRATAMIENTOS MENCIONADOS, SABEN EN QUÉ CONSISTEN Y HAN ACUDIDO A UN PROFESIONAL PARA SU ADMINISTRACIÓN EN LOS ÚLTIMOS DOCE MESES).

¿Dónde se informa de tratamientos y terapias diversas de este tipo que venimos hablando?.	
En los centros de salud	14,0
A través de amigos/as y conocidos/as	63,7
En la televisión	6,8
En Internet	22,4
En libros, revistas	15,6
Consulta a profesionales	22,1
En otro lugar	10,0
Ns/Nc	2,5

El 63,7% se ha informado de estos tratamientos y terapias a través de amigos/as y conocidos/as, el 22,4% a través de internet, el 22,1% en consulta a profesionales.

- **Razones para no utilizar los tratamientos no convencionales.**

(SOLO A QUINES HAN OIDO HABLAR AL MENOS DE UNO DE LOS TRATAMIENTOS MENCIONADOS)

¿Qué motivos tiene UD. para no utilizarlas (o no utilizarlas más)?.			
	Primer lugar	Segundo lugar	TOTAL
No sirven para nada, no son efectivas	7,8	3,7	11,5
La medicina convencional es suficiente	14,9	7,1	22,0
Hay mucho timo, mucho engaño	11,5	10,7	22,2
Pueden tener efectos secundarios	1,8	2,0	3,8
Las desconoce, no tiene información	13,3	10,9	24,2
No tiene interés o necesidad	27,0	13,9	40,9
Son caras ..	11,7	9,5	21,2
Otra razón	1,6	1,0	2,6
Ns/Nc	10,3	41,1	10,3

El 40,9% no tiene interés o necesidad en utilizar estos tratamientos, el 24,2% los desconoce, no tiene información sobre ellos, el 22,2% cree que hay mucho timo, mucho engaño, el 22% cree que la medicina convencional es suficiente.

PRINCIPALES RESULTADOS.

A nivel general para el 65,5% de los españoles el paro sigue siendo el primer problema del país, la corrupción y el fraude es el segundo problema mencionado por el 38,7%, el tercer problema son los políticos, partidos y política para el 24,2%, y los problemas económicos lo son para el 21,8%.

La preocupación por las pensiones aumenta en este mes de febrero 3,2 puntos, debido al momento que estamos viviendo de movilizaciones y a la repercusión que tiene en los medios de comunicación.

El problema por la independencia de Cataluña sigue descendiendo mes a mes desde Octubre 2017 que preocupaba al 29% de los encuestados hasta este mes de febrero que preocupa al 11,3%, ha descendido casi 18 puntos (17,7); en este mes aumenta 2,8 puntos la preocupación por la sanidad.

Los problemas que afectan personalmente, siguen siendo el paro, los problemas económicos, las pensiones, la sanidad, la calidad del empleo y la corrupción y fraude, en este mes ha aumentado la preocupación por la sanidad, por la pensiones y por la calidad del empleo.

Valoración de la situación política actual de España, el 70,4% califica la situación como mala/muy mala esta valoración no ha variado con respecto a los meses anteriores, y con respecto al futuro inmediato el 43,5% cree que la situación seguirá igual dentro de un año. En toda la serie la situación política es calificada como mala por una mayoría de españoles sin excesiva esperanza de que mejore en un futuro próximo.

Valoración de la situación económica actual de España, el 54,1% califica la situación económica de España de mala/muy mala, esta valoración se ha incrementado 3,4 puntos con respecto al mes anterior y es 8 puntos menor a la valoración del mismo mes del año anterior; de cara al futuro el 44,2% opina que dentro de un año la situación económica seguirá igual.

Valoración de la situación económica personal, el 49,8% califica su situación de regular, esta valoración no registra cambios significativos y de cara a los próximos doce meses, el 60,9% cree que su situación económica seguirá igual.

La situación económica en general ofrece cierta mejoría en la valoración de los españoles, pero sin un reflejo claro en la situación económica personal que para una mayoría la sigue valorando como regular y con poca esperanza de mejora en un futuro cercano.

Situación laboral, el 80,4% de los encuestados que trabajan ven poco/nada probable perder su puesto de trabajo los próximos doce meses, esta valoración no refleja grandes cambios pero sí más confianza en mantener el trabajo en los próximos meses.

El 47,3% de los encuestados en paro ven poco/nada probable encontrar un puesto de trabajo los próximos doce meses, esta valoración ha aumentado 5 puntos con respecto al mes anterior y registra el mismo porcentaje que en febrero 2017.

En este barómetro de Febrero, las preguntas variables son: sobre SALUD Y TERAPIAS.

- Empezando por la salud, en los últimos doce meses, el 67,9% valora su estado de salud como bueno/muy bueno.
- Con respecto a la alimentación, el 70,6% valora su alimentación en los últimos doce meses como bastante/muy saludable.
- El 65,3% valora en general su vida como muy/bastante saludable.
- En cuanto a los problemas de salud que más se ha padecido los últimos doce meses, el dolor de espalda o cuello lo ha sido para el 33,5%, los dolores musculares o de articulaciones de piernas y pies lo han padecido el 23% y los dolores musculares o de articulaciones de brazos y manos lo ha padecido el 22,1%, el 16,5% padece hipertensión y un 31,3% no ha tenido ningún problema de salud.

- El 53,4% realiza una actividad física o deportiva en su tiempo libre varias veces a la semana/ o todos los días frente a un 34,5% que lo hace esporádicamente/o nunca.
- Durante los últimos doce meses, el 53,1% nunca/casi nunca se ha sentido triste o deprimido; el 48,2% nunca/casi nunca ha dormido mal o inquieto; el 75,5% nunca/casi nunca se ha sentido solo/a; el 60,6% tiene la sensación de disfrutar de la vida a menudo/muy a menudo.
- Los temas de salud, el 69,1% los trata con el médico de familia o cabecera y la satisfacción con el tratamiento médico recibido es bastante alta, de media un 7,98 para el médico de familia y un 7,84 para el especialista.
- Ante un dolor leve o resfriado, el 50,5% intenta que se le pase tomando un analgésico, un antigripal...etc.

En cuanto a las terapias:

- Los tratamientos no convencionales más conocidos relacionados con la salud son: la acupuntura, yoga, homeopatía, medicina china, meditación, plantas medicinales, osteopatía, masaje terapéutico...etc.
- De forma puntual se recurre a estos tratamientos, sobre todo al yoga, musicoterapia, terapia nutricional, meditación...etc. y la satisfacción con este tipo de terapias es bastante alta.
- Las razones para hacer uso de estos tratamientos son varias, en primer lugar porque la gente cree y confía en ellos sin un motivo en concreto, porque creen que ayuda a tener una vida sana y equilibrada, porque creen que curan enfermedades y dolencias para las que la medicina convencional no funciona.
- El 40% ha recibido estos tratamientos en una clínica o centro con profesionales en esta materia y la información sobre los diversos tratamientos se ha conseguido a través de amigos o conocidos y en segundo lugar a través de internet o por consulta a profesionales.
- Las razones para no usar estos tratamientos se concretan en una falta de interés o necesidad, así es para el 40,9%; un desconocimiento de estos tratamientos para el 24,2%; un 22,2% considera que hay mucho timo o engaño y un 22% cree que la medicina convencional es suficiente.

Según las opiniones expresadas, los españoles en general gozamos de buena salud, hacemos una vida y alimentación saludable, más de la mitad de la población dice realizar ejercicio físico o deportivo en su tiempo libre, la mayoría no se siente sola y tenemos la sensación que disfrutamos de la vida a menudo. Los males que más padecemos son dolores de espalda o cuello, dolores musculares o articulares de brazos y manos y piernas y pies. El médico de familia es la persona con la que tratamos los temas de salud y estamos bastante satisfechos de los tratamientos recibidos tanto del médico de familia como del especialista. Creemos más en la medicina convencional que en las terapias alternativas, aunque las consideramos útiles como apoyo a los tratamientos médicos convencionales.