



*Desde 1888,
tu Fuerza Sindical*

**BARÓMETRO DEL CENTRO DE
INVESTIGACIONES SOCIOLOGICAS.**

(CIS)-FEBRERO 2019

14 DE MARZO DE 2019

COMENTARIOS

Del 1 al 10 de Febrero de 2019, se han realizado 2.964 entrevistas personales en los domicilios a una población española de ambos sexos, de 18 y más años, correspondiendo el 48,3% a hombres y el 51,7% a mujeres, para un nivel de confianza del 95,5% y un margen de error real de $\pm 1,8\%$ para el conjunto de la muestra. A la vista de los datos presentados, los resultados más significativos son los siguientes:

Valoración sobre los principales problemas de España.

PROBLEMAS PRINCIPALES QUE EXISTEN EN ESPAÑA DESDE FEBRERO 2018 HASTA FEBRERO 2019												
	2018										2019	
	Feb	Marzo	Abril	Mayo	Junio	Julio	Sept	Oct	Nov	Dic	Enero	Febrero
Paro	65,5	65,9	62,3	63,6	62,4	64,3	60,7	59,8	58,5	59,2	56,8	60,6
Corrupción y fraude	38,7	34,5	38,3	39,6	39,2	38,5	25,2	30,5	29,4	24,7	24,7	23,1
Problemas económicos	21,8	19,7	21,0	20,6	21,9	19,2	24,8	21,0	22,4	22,6	21,1	22,3
Políticos, partidos y política	24,2	26,0	27,4	25,4	24,5	22,2	19,2	27,8	31,3	29,8	31,1	29,4
Sanidad	12,7	10,9	10,3	10,1	11,9	10,9	10,5	11,1	10,8	12,9	11,5	14,3
Problemas de índole social	8,9	9,6	8,2	7,7	8,2	10,1	8,3	7,4	9,2	10,1	9,4	9,6
Educación	7,2	9,6	7,4	7,4	8,8	7,7	8,4	8,5	8,6	9,0	8,0	8,5
Calidad empleo	8,5	9,0	8,0	9,7	10,7	9,2	8,1	7,3	9,4	8,3	9,1	7,7
Pensiones	8,0	15,5	13,6	12,4	10,6	9,3	7,7	10,0	6,9	5,9	7,6	7,1
Independencia de Cataluña	11,3	8,6	11,0	7,2	7,1	6,3	13,0	12,2	9,7	7,8	6,8	7,1
La violencia contra la mujer	2,4	2,1	1,7	3,4	2,1	2,3	1,9	2,7	2,1	2,4	7,0	4,7
La inmigración	2,9	2,6	3,4	3,3	3,5	11,1	15,6	9,5	8,9	12,5	11,1	8,8

Según los datos de Febrero los problemas principales que existen actualmente en España y que tienen una **valoración superior a 10 puntos**, son: el paro (60,6%), los/as políticos/as, partidos y política (29,4%); corrupción y fraude (23,1%); problemas económicos (22,3%); sanidad (14,3%).

Y con una valoración **inferior a 10 puntos**: los problemas de índole social (9,6%), la inmigración (8,8%), educación (8,5%), calidad del empleo (7,7%), pensiones (7,1%), independencia de Cataluña (7,1%) y la violencia contra la mujer (4,7%).

Los problemas que suben en preocupación y suponen un incremento de (+1) punto con respecto al mes anterior, son:

- El paro, se ha incrementado (3,8) puntos
- La sanidad, se ha incrementado (2,8) puntos.
- Los problemas económicos, se ha incrementado (1,2) puntos.

Y ha disminuido en preocupación con respecto al mes anterior:

- La inmigración, ha disminuido (-2,3)
- La violencia contra la mujer, ha disminuido (-2,3)
- Políticos, partidos y política, ha disminuido (-1,7) puntos
- Corrupción y fraude, ha disminuido (-1,6) puntos.
- Calidad del empleo, ha disminuido (-1,4) puntos.

Gráfico 1: Principales problemas en España, valoración superior a 10 puntos.

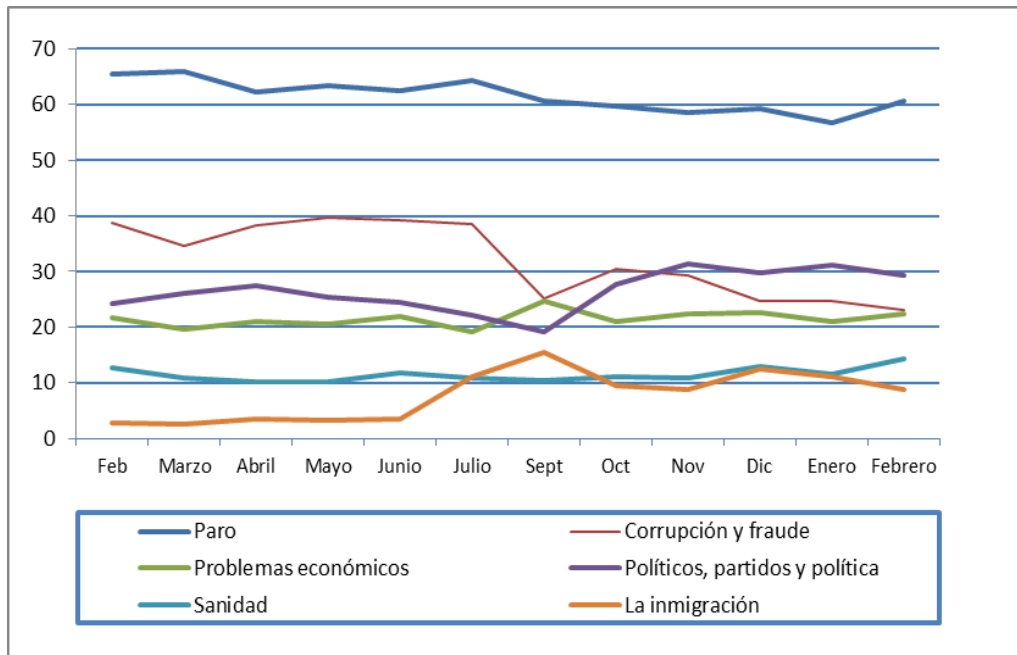
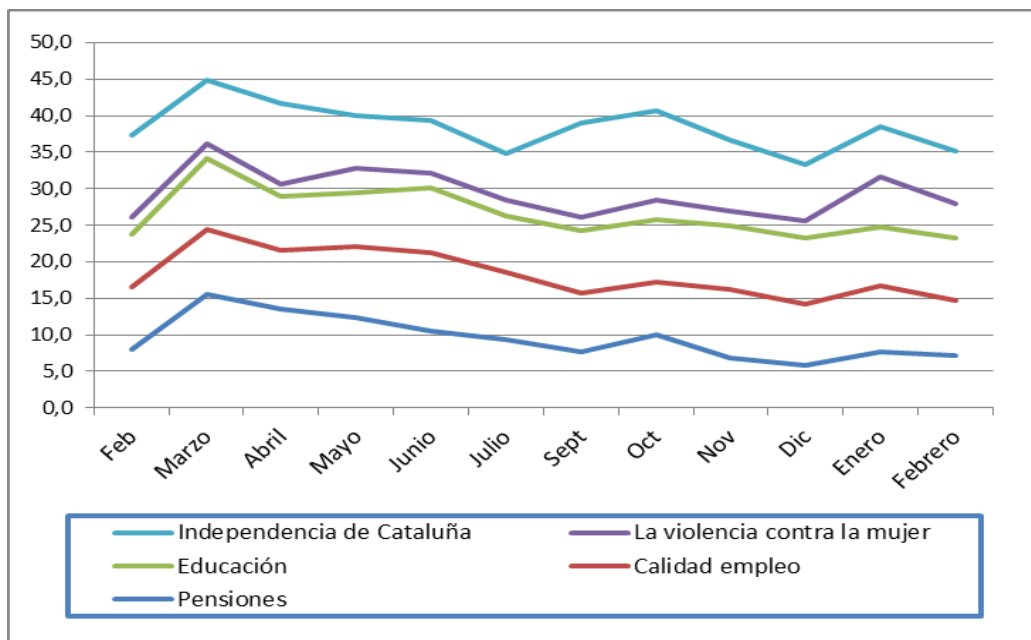


Gráfico 2: Principales problemas en España, valoración inferior a 10 puntos.



Con respecto al mismo mes del año anterior se ha incrementado en (+1) punto la preocupación por:

- La inmigración, se ha incrementado (5,9) puntos.
- Los políticos, partidos y política, se ha incrementado (5,2) puntos.
- La violencia contra la mujer, se ha incrementado (2,3) puntos.
- Sanidad, se ha incrementado (1,6) puntos.
- Educación, se ha incrementado (1,3) puntos.

Y ha disminuido con respecto al mismo mes del año anterior, la preocupación por:

- La independencia de Cataluña, ha disminuido (-4,2) puntos.
- El paro, ha disminuido (-4,9) puntos.
- Corrupción y fraude, ha disminuido (-15,6) puntos.

Valoración sobre los problemas que los encuestados identifican que les afectan personalmente en mayor medida.

PROBLEMAS QUE PERSONALMENTE LE AFECTAN MÁS DESDE FEBRERO 2018 HASTA FEBRERO 2019												
	2018										2019	
	Feb	Marzo	Abril	Mayo	Junio	Julio	Sept	Oct	Nov	Dic	Enero	Feb
Paro	33,6	33,9	32,7	33,0	31,6	34,4	30,1	31,4	28,6	29,5	29,1	31,8
Problemas económicos	21,1	20,7	19,8	22,1	21,8	21,8	22,4	23,3	22,3	22,9	22,1	23,5
Educación	7,4	7,3	7,7	7,5	8,3	7,8	7,6	7,9	8,4	9,0	8,0	8,2
Sanidad	11,9	10,1	10,6	10,7	11,0	11,3	10,2	10,7	9,9	14,1	12,3	14,0
Corrupción y fraude	11,3	10,1	13,2	11,7	11,3	11,2	7,9	9,4	8,4	7,4	7,5	7,1
Calidad empleo	11,4	11,2	9,2	10,4	11,6	10,3	9,8	10,0	10,5	10,8	11,0	10,0
Pensiones	12,4	17,6	16,3	16,0	14,2	13	11	13,9	11,2	9,6	12,0	10,7
Políticos, partidos y política	9,3	10,1	10,1	8,4	8,8	6,8	7,4	9,9	11,3	10,5	10,9	9,6
Problemas de índole social	6,8	7,1	6,2	5,4	6,8	7,8	6,3	6,4	6,6	7,4	7,2	6,4
Independencia de Cataluña	3,2	2,7	4,3	2,5	2,2	2,1	4,6	3,6	2,8	3,0	2,3	2,2
La inmigración	1,2	1,7	1,4	1,2	1,4	3,3	5,4	3,9	3,1	4,8	4,0	3,0

Los problemas que personalmente afectan más, con **valoración superior a 10 puntos** son: el paro (31,8%); los problemas económicos (23,5%); sanidad (14%); pensiones (10,7%); calidad del empleo (10%).

Y con una **valoración inferior a 10 puntos**: los/as político/as, partidos y política (9,6%), educación (8,2%), corrupción y fraude (7,1%), problemas de índole social (6,4%); la inmigración (3%); Independencia de Cataluña (2,2%).

Con respecto al mes anterior ha aumentado en (+1) punto la preocupación por:

- El paro, se ha incrementado (2,7) puntos.
- Los problemas económicos, se ha incrementado (1,4) puntos.
- Sanidad, se ha incrementado (1,7) puntos.

Barómetro del CIS Febrero 2019

Y ha disminuido la preocupación por:

- Pensiones, ha disminuido (-1,3) puntos.
- Políticos, partidos y política, ha disminuido (-1,3) puntos.
- Calidad del empleo, ha disminuido (-1) punto.
- La inmigración ha disminuido (-1) punto.

Gráfico 3. Problemas que afectan personalmente, valoración superior a 10 puntos.

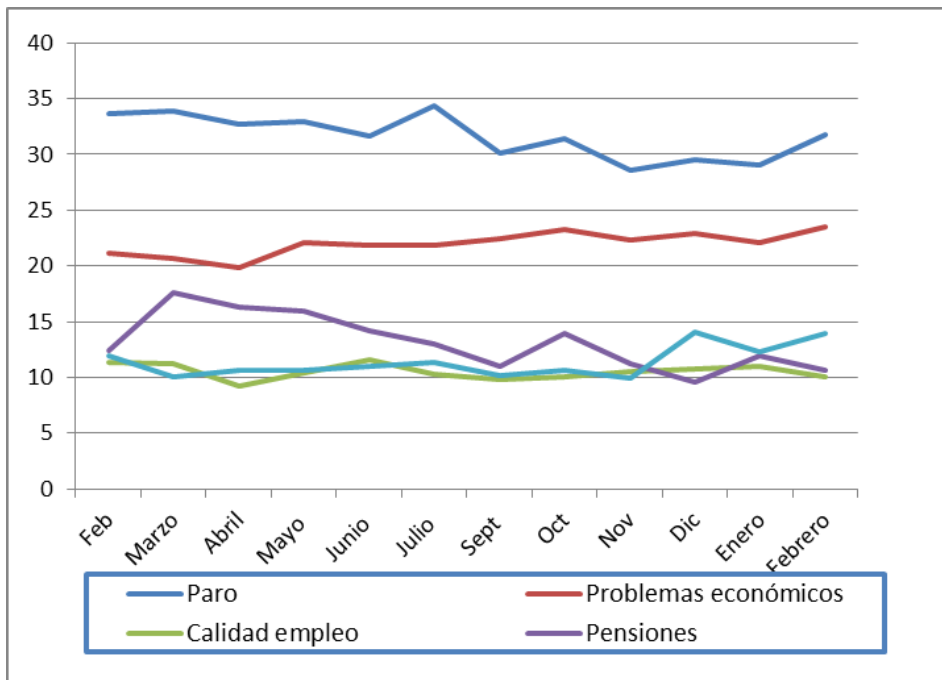
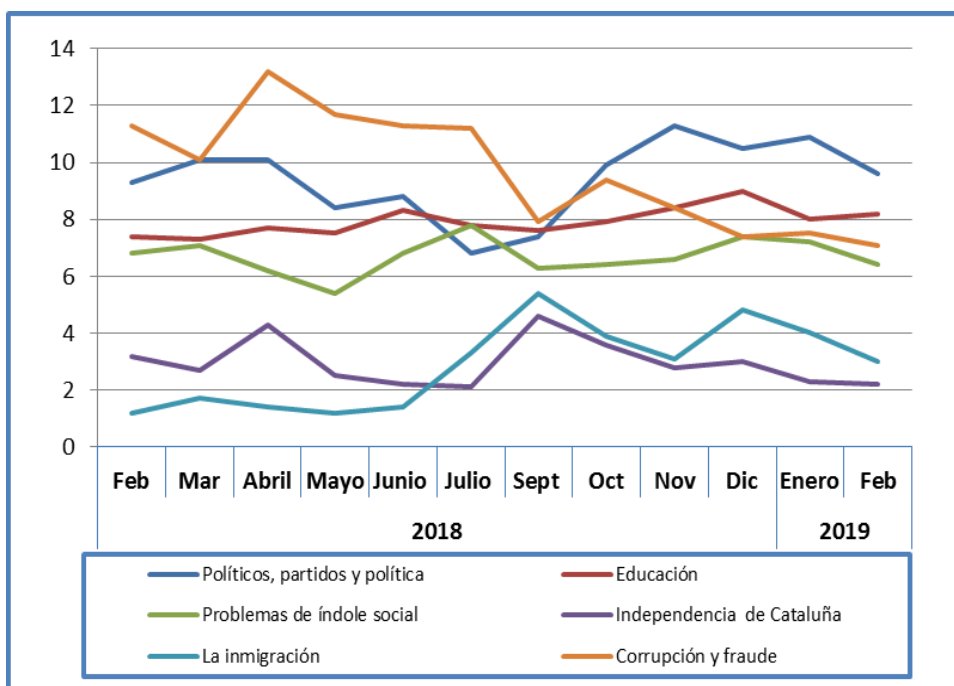


Gráfico 4. Problemas que afectan personalmente, valoración inferior a 10 puntos.



Con respecto al mismo mes del año anterior, ha aumentado la preocupación por:

- Los problemas económicos, se ha incrementado (2,4) puntos.
- Sanidad, se ha incrementado (2,1) puntos.
- La inmigración, se ha incrementado (1,8) puntos.

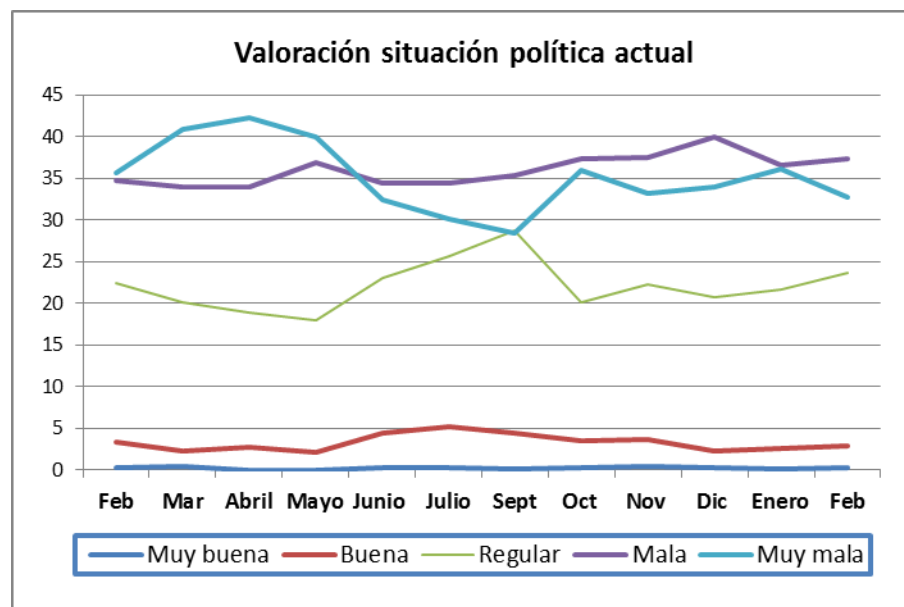
Y ha disminuido con respecto al mismo mes del año anterior la preocupación por:

- El paro, ha disminuido (-1,8) puntos.
- Corrupción y fraude, ha disminuido (-4,2) puntos.
- La independencia de Cataluña, ha disminuido (-1,1) puntos.
- Las pensiones, ha disminuido (-2,8) puntos.
- Calidad del empleo, ha disminuido (-1,4) puntos.

Valoración de la situación política de España.

VALORACIÓN DE LA SITUACIÓN POLÍTICA DESDE FEBRERO 2018 HASTA FEBRERO 2019												
Situación política actual general												
	2018										2019	
	Feb	Mar	Abril	Mayo	Junio	Julio	Sept	Oct	Nov	Dic	Enero	Feb
Muy buena	0,2	0,4	0,0	0,0	0,2	0,2	0,1	0,2	0,4	0,2	0,1	0,2
Buena	3,4	2,3	2,7	2,1	4,4	5,2	4,4	3,5	3,6	2,3	2,6	2,9
Regular	22,4	20,1	18,9	17,9	23,0	25,6	28,7	20,1	22,3	20,8	21,7	23,7
Mala	34,8	34,0	34,0	36,9	34,5	34,5	35,4	37,4	37,5	40,0	36,6	37,4
Muy mala	35,6	40,9	42,2	39,9	32,4	30,1	28,4	36,0	33,2	34,0	36,1	32,7

Gráfico 5



El **70,1%** califica la situación política actual de España como mala/muy mala, esta valoración ha disminuido (-2,6) puntos con respecto al mes anterior y ha disminuido unas décimas (-0,3) con respecto al mismo mes del año anterior.

El **23,7%** califica la situación política actual de regular, esta valoración se ha incrementado (2) puntos con respecto al mes anterior y (1,3) puntos con respecto al mismo mes del año anterior.

El **3,1%** califica la situación política de buena/muy buena, esta valoración se ha incrementado (0,4) décimas con respecto al mes anterior y ha disminuido (-0,5) décimas con respecto al mismo mes del año anterior.

Dentro de un año

	2018											2019	
	Feb	Mar	Abril	Mayo	Junio	Julio	Sept	Oct	Nov	Dic	Enero	Feb	
Mejor	13,3	10,2	10,9	12,7	22,5	20,2	14,9	13,8	15,0	12,4	12,4	13,5	
Igual	43,5	44,5	43,6	43,5	30,3	35,3	40,6	40,3	39,4	39,2	40,0	39,1	
Peor	26,2	29,1	29,0	28,2	23,1	22,4	24,8	26,8	27,0	27,9	28,6	25,0	
NS/NC	17,1	16,2	16,4	15,6	24,1	22,2	19,6	19,1	18,6	20,5	18,9	22,4	

El **39,1 %** cree que la situación política de España seguirá igual dentro de un año, esta valoración ha disminuido (-0,9) décimas con respecto al mes anterior y ha disminuido (-4,4) puntos con respecto al mismo mes del año anterior.

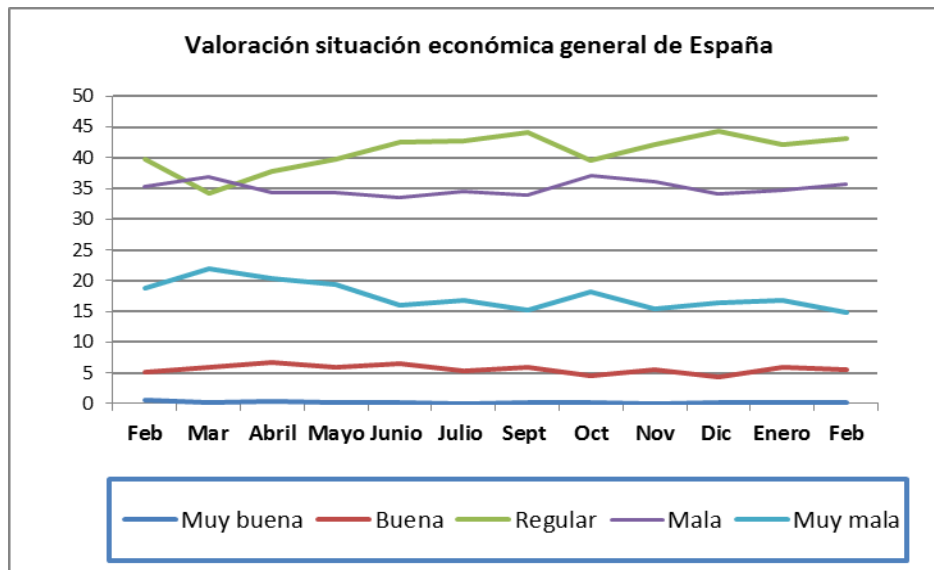
El **25%** cree que la situación política será peor dentro de un año, esta valoración ha disminuido (-3,6) puntos con respecto al mes anterior y ha disminuido (-1,2) puntos con respecto al mismo mes del año anterior.

El **13,5%** cree que la situación política será mejor dentro de un año, esta valoración se ha incrementado (1,1) puntos con respecto al mes anterior y son (0,2) décimas superior a la valoración del mismo mes del año anterior.

Valoración de la situación económica de España.

VALORACIÓN DE LA SITUACIÓN ECONÓMICA GENERAL DE ESPAÑA DESDE FEBRERO 2018 HASTA FEBRERO 2019													
Situación económica actual													
	2018											2019	
	Feb	Mar	Abril	Mayo	Junio	Julio	Sept	Oct	Nov	Dic	Enero	Feb	
Muy buena	0,5	0,2	0,3	0,2	0,1	0,0	0,2	0,1	0,0	0,2	0,1	0,2	
Buena	5,1	6,0	6,8	5,9	6,6	5,4	6,0	4,6	5,6	4,3	5,9	5,5	
Regular	39,8	34,3	37,7	39,8	42,5	42,8	44,1	39,5	42,2	44,3	42,1	43,1	
Mala	35,3	36,9	34,4	34,4	33,6	34,5	33,9	37,0	36,1	34,2	34,7	35,7	
Muy mala	18,8	22,0	20,3	19,4	16,1	16,8	15,2	18,2	15,5	16,4	16,8	14,9	

Gráfico 6.



El **50,6%** califica la situación económica de España de mala/muy mala, esta valoración ha disminuido ligeramente (-0,9) décimas con respecto al mes anterior y ha disminuido (-3,5) puntos con respecto al mismo mes del año anterior.

El **43,1%** califica la situación económica de regular, esta valoración se ha incrementado (1) punto con respecto al mes anterior y (3,3) puntos con respecto al mismo mes del año anterior.

El **5,7%** califica la situación económica de buena/muy buena esta valoración ha disminuido ligeramente (-0,3) con respecto al mes anterior y es prácticamente igual a la registrada el mismo mes del año anterior.

Dentro de un año

	2018										2019	
	Feb	Mar	Abril	Mayo	Junio	Julio	Sept	Oct	Nov	Dic	Enero	Feb
Mejor	23,0	21,4	21,1	21,1	20,8	22,3	17,6	16,8	17,7	15,2	15,9	16,0
Igual	44,2	44,0	42,6	45,2	37,9	38,8	40,6	39,9	39,5	41,6	42,3	41,9
Peor	18,9	21,4	21,7	20,0	20,0	19,7	25,4	27,6	26,2	26,0	24,8	24,2
Ns/Nc	13,9	13,2	14,5	13,6	21,3	19,2	16,4	15,8	16,6	17,3	17,0	18,0

Con la perspectiva de un año, el **41,9%** cree que la situación económica seguirá igual, esta valoración ha disminuido (-0,4) décimas con respecto al mes anterior y ha disminuido (-2,3) puntos con respecto al mismo mes del año anterior. El **24,2%** cree que la situación económica será peor, esta valoración ha disminuido (-0,6) puntos con respecto al mes anterior y se ha incrementado (5,3) puntos con respecto al mismo mes del año anterior.

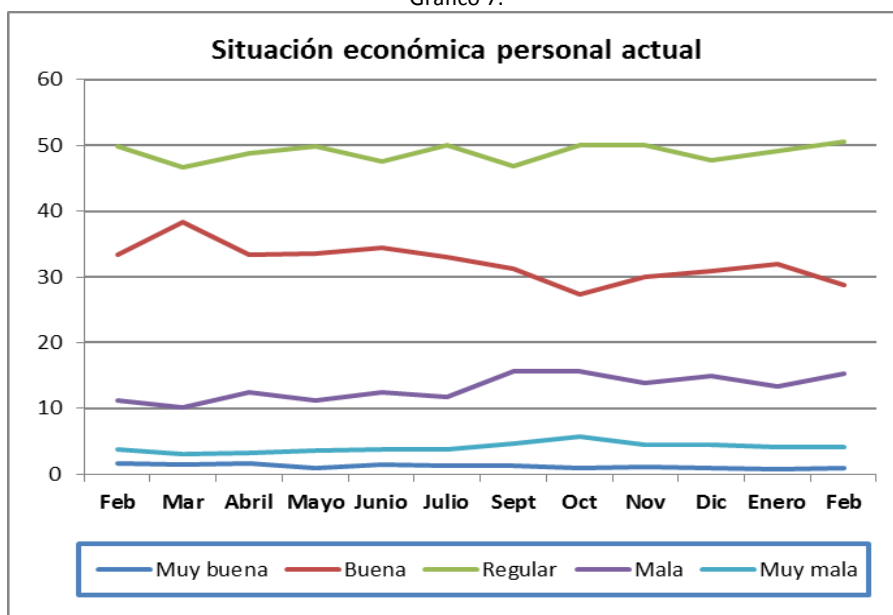
El **16%** opina que la situación económica será mejor dentro de un año, esta valoración se ha incrementado (0,1) décimas con respecto al mes anterior y ha disminuido (-7) puntos con respecto al mismo mes del año anterior.

Valoración de la situación económica personal.

VALORACIÓN DE LA SITUACIÓN ECONÓMICA PERSONAL FEBRERO 2018 - FEBRERO 2019													
Situación económica personal actual													
	2018											2019	
	Feb	Mar	Abril	Mayo	Junio	Julio	Sept	Oct	Nov	Dic	Enero	Feb	
Muy buena	1,7	1,5	1,7	1,0	1,4	1,3	1,2	1,0	1,1	1,0	0,8	1,0	
Buena	33,4	38,4	33,4	33,5	34,5	33,0	31,2	27,4	30,0	30,9	32,0	28,7	
Regular	49,8	46,6	48,8	49,9	47,6	50,0	46,8	50,0	50,1	47,8	49,1	50,6	
Mala	11,2	10,1	12,5	11,3	12,4	11,8	15,6	15,7	13,9	15,0	13,4	15,3	
Muy mala	3,7	3,0	3,3	3,6	3,7	3,7	4,7	5,7	4,4	4,5	4,2	4,1	

El 50,6% valora su situación económica personal de regular, esta valoración se ha incrementado (1,5) puntos puntos con respecto al mes anterior y (0,8) décimas con respecto al mismo mes del año anterior. El 29,7% valora su situación económica personal de buena/muy buena, esta valoración ha disminuido (-3,1) puntos con respecto al mes anterior y ha disminuido (-5,4) puntos con respecto al mismo mes del año anterior. El 19,4% valora su situación económica personal de mala/muy mala, esta valoración se ha incrementado (1,8) puntos con respecto al mes anterior y (4,5) puntos con respecto al mismo mes del año anterior.

Gráfico 7.



Dentro de un año													
	2018											2019	
	Feb	Mar	Abril	Mayo	Junio	Julio	Sept	Oct	Nov	Dic	Enero	Feb	
Mejor	20,8	20,1	20,8	22,0	21,1	21,5	18,4	17,2	19,1	18,0	20,3	19,0	
Igual	60,9	63,1	61,2	61,4	60,9	61,1	63,6	63,4	65,2	64,4	63,4	62,4	
Peor	8,9	8,0	8,1	7,2	6,4	7,2	9,8	10,5	8,3	8,6	8,8	8,8	
NS/NC	9,4	8,9	9,9	9,4	11,6	9,8	8,2	9,0	7,4	9,1	7,5	9,7	

El **62,4%** opina que su situación económica personal seguirá igual dentro de un año, esta valoración ha disminuido (-1) con respecto al mes anterior y se ha incrementado (1,5) puntos con respecto al mismo mes del año anterior. El **19%** cree que su situación económica será mejor dentro de un año, esta valoración ha disminuido (-1,3) puntos con respecto al mes anterior y ha disminuido (-1,8) puntos con respecto al mismo mes del año anterior. El **8,8%** cree que su situación será peor dentro de un año, esta valoración es igual a la registrada el mes anterior y ha disminuido una décima (-0,1) con respecto al mismo mes del año anterior.

Valoración de la evolución de la situación laboral de Febrero 2018 a Febrero de 2019.

Probabilidad de perder el empleo actual durante los próximos doce meses.												
(N=1.330)												
	2018										2019	
	Feb	Mar	Abril	Mayo	Junio	Julio	Sept	Oct	Nov	Dic	Enero	Feb
Muy probable	3,3	2,7	3,1	2,7	3,5	4,3	3,0	4,3	3,3	4,1	3,2	3,5
Bastante probable	8,3	8,7	6,7	7,4	8,1	8,8	8,6	8,7	9,6	8,7	7,8	9,2
Poco probable	38,7	39,4	39,7	43,4	39,0	39,8	37,9	40,7	35,8	40,4	39,3	40,0
Nada probable	41,7	41,8	42,5	39,0	43,2	39,5	41,7	38,0	44,0	39,6	41,7	39,2
NS/NC	8,2	7,5	7,9	7,5	6,3	7,5	8,9	8,2	7,2	7,3	8,0	8,1

El **79,2%** cree que es poco/nada probable que pierda el trabajo los próximos doce meses, esta valoración ha disminuido (-1,8) puntos con respecto al mes anterior y ha disminuido (-1,2) puntos con respecto al mismo mes del año anterior. El **12,7%** cree que es probable/muy probable perder el puesto de trabajo los próximos doce meses, esta valoración se ha incrementado (1,7) puntos con respecto al mes anterior y se ha incrementado (1,1) puntos con respecto al mismo mes del año anterior.

Probabilidad de encontrar trabajo durante los próximos doce meses.												
Solo encuestados que están parados (N=494)												
	2018										2019	
	Feb	Mar	Abril	Mayo	Junio	Julio	Sept	Oct	Nov	Dic	Enero	Feb
Muy probable	10,9	13,7	10,2	10,0	9,0	10,8	8,2	10,8	11,2	12,4	11,3	10,5
Bastante probable	30,8	29,3	29,4	35,6	33,3	29,1	31,5	28,8	33,4	33,7	32,1	34,8
Poco probable	32,0	32,0	29,4	32,6	29,4	34,0	34,9	30,3	27,7	27,5	31,2	31,2
Nada probable	15,3	15,4	17,5	13,6	16,7	18,1	16,7	18,7	15,5	15,1	15,0	13,2
NS/NC	10,9	9,6	13,4	8,2	11,7	8,1	8,7	11,4	12,2	11,3	10,4	10,3

El **45,3%** cree que es muy/bastante probable encontrar trabajo los próximos doce meses, esta valoración se ha incrementado (1,9) puntos con respecto al mes anterior y se ha incrementado (3,6) puntos con respecto al mismo mes del año anterior. El **44,4%** cree que es poco/nada probable encontrar trabajo los próximos doce meses, esta valoración ha disminuido (-1,8) puntos con respecto al mes anterior y ha disminuido (-2,9) puntos con respecto al mismo mes del año anterior.

Preguntas Variables:

- **VALORACIÓN DE LA GESTIÓN DEL GOBIERNO CENTRAL DEL PSOE.**

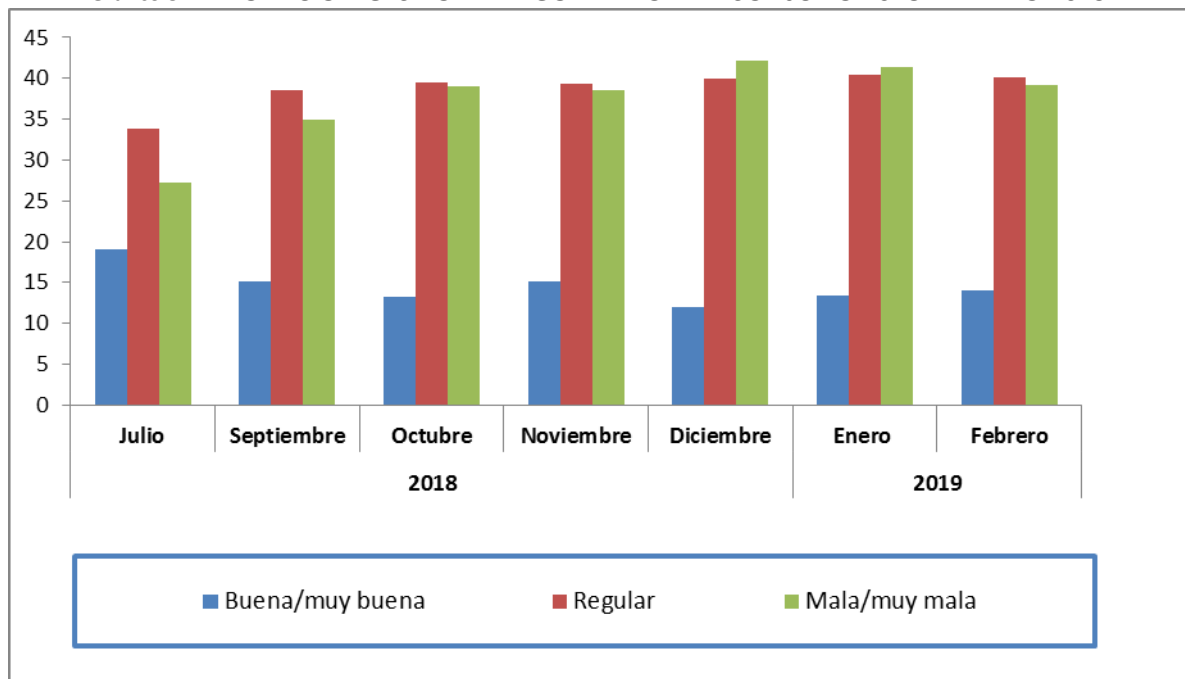
¿Cómo calificaría Ud. la gestión que está haciendo el Gobierno del PSOE?	
Muy buena	0,8
Buena	13,3
Regular	40,1
Mala	25,3
Muy mala	13,8
NS/NC	6,7

En este mes de febrero, el 40.1% califica la gestión que hace el gobierno del PSOE de regular, el 39,1% la califica de mala/muy mala y el 14,1% la califica de buena/muy buena.

Teniendo en cuenta la serie desde julio 2018 hasta febrero 2019, vemos que “regular”, es la calificación que más define la gestión del gobierno durante estos meses, con la excepción de diciembre y enero, donde la calificación de mala/muy mala fue mayor.

Valoración de la gestión del gobierno del PSOE desde Julio 2018 a Febrero 2019.							
	2018					2019	
	Julio	Septiembre	Octubre	Noviembre	Diciembre	Enero	Febrero
Buena/muy buena	19,1	15,1	13,2	15,2	12,0	13,4	14,1
Regular	33,9	38,6	39,5	39,4	40,0	40,4	40,1
Mala/muy mala	27,3	34,9	39,0	38,5	42,2	41,3	39,1

Gráfico 8. VALORACIÓN GESTIÓN DEL GOBIERNO DEL PSOE JULIO 2018-FEBRERO 2019



- **VALORACIÓN DE UNA POSIBLE GESTIÓN DEL GOBIERNO CENTRAL SI GOBERNASE EL PP, SI GOBERNASE CIUDADANOS, SI GOBERNASE PODEMOS.**

VALORACIÓN DE UNA POSIBLE GESTIÓN DE UN GOBIERNO DEL PP, DE CIUDADANOS, PODEMOS. FEBRERO 2019			
	PP	CIUDADANOS	PODEMOS
Mejor	15,6	15,9	8,0
Igual	33,2	30,4	28,2
Peor	41,6	36,6	49,0
NS/NC	9,6	17,1	14,7

Valorando las posibles gestiones de gobierno de los diferentes partidos, según los últimos datos, el partido que lo haría peor sería Podemos (49%), en segundo lugar sería el PP (41,6%) y en tercer lugar sería Ciudadanos (36,6%).

Gobernarían igual el PP (33,2%), Ciudadanos (30,4%), estos dos partidos consiguen un porcentaje muy similar y por último Podemos (28,2%).

Gobernaría mejor Ciudadanos (15,9%) y el PP (15,6%), porcentajes muy similares entre los dos partidos y con un porcentaje menor Podemos con (8%).

- **VALORACIÓN DE LOS PRESUPUESTOS GENERALES DEL ESTADO DE 2019 PRESENTADOS AL PARLAMENTO.**

Como Ud. sabrá el Gobierno actual presentó el 14 de enero su proyecto de Presupuestos Generales del Estado al Parlamento. Por lo que Ud. sabe ¿qué opinión le merecen dichos presupuestos?	
Muy buena	1,6
Buena	16,6
Regular	21,2
Mala	12,1
Muy mala	5,8
No los conoce como para opinar	33,5
No sabe, duda	8,9
NC	0,3

El 21,2% opina que los Presupuestos Generales del Estado presentados por el gobierno, le parecen regular. El 18,2% tienen buena/muy buena opinión sobre los presupuestos, y el 17,9% tienen mala/muy mala opinión.

El 33,5% no conoce los presupuestos como para opinar y el 8,9% no sabe, duda.

- **DESEO DE QUE EL GOBIERNO PROPORCIONE MÁS INFORMACIÓN SOBRE LOS PRESUPUESTOS GENERALES DEL ESTADO DE 2019 PRESENTADOS AL PARLAMENTO.**

¿Le gustaría a Ud. que el Gobierno le proporcionara más información sobre los Presupuestos Generales del Estado que ha presentado al Parlamento?	
Sí	66,9
No	11,5
Le es indiferente	16,6
NS/NC	5,0

Al 66,9% sí le gustaría que el Gobierno proporcionara más información sobre los presupuestos generales del estado presentados al Parlamento; al 16,6% le es indiferente, y al 11,5% no le gustaría tener mayor información.

- **PREFERENCIAS SOBRE LA RECEPCIÓN DE INFORMACIÓN DEL GOBIERNO SOBRE LOS PRESUPUESTOS GENERALES DEL ESTADO DE 2019 PRESENTADOS AL PARLAMENTO.**

¿Cómo le gustaría a Ud. recibir información del Gobierno sobre los Presupuestos Generales del Estado?	
Por carta, con un informe escrito que enviaran a su casa directamente	30,1
Con notas de prensa explicativas publicadas y difundidas por los medios de comunicación social	20,5
Con ruedas de prensa de los/as respectivos/as ministros/as	13,1
Con una rueda de prensa explicativa del presidente del Gobierno	16,8
Con un discurso o intervención directa del presidente del Gobierno en la televisión	18,7
A través de una página web informativa del Ministerio de Hacienda en la que se le explicará qué gana y qué pierde Ud. con estos presupuestos.	27,2
Otras formas	2,4
No sabe, duda	14,85
NC	2,6

Al 30,1% le gustaría recibir información del gobierno sobre los presupuestos generales del estado a través de una carta, con un informe escrito que enviaran a su casa directamente; a un 27,2% le gustaría recibir la información a través de una página web informativa del Ministerio de Hacienda en la que se le explicará que gana y que pierde con estos presupuestos; al 20% le gustaría recibir la información con notas de prensa explicativas publicadas y difundidas por los medios de comunicación social; al 18,7% le gustaría recibir la información con una intervención directa del presidente del gobierno en TV.

- ESCALA DE VALORACIÓN (1-10) DE ASPECTOS DE LOS PRESUPUESTOS GENERALES DEL ESTADO DE 2019 PRESENTADOS AL PARLAMENTO.**

Por lo que Ud. sabe ¿cómo valora de 1 a 10, siendo el 1 lo peor y el 10 lo mejor, los siguientes aspectos de los Presupuestos Generales del Estado?			
	1 Lo peor	10 Lo mejor	Media
La subida de las pensiones	8,4	12,7	6,0
El aumento de gastos sociales en general	6,0	7,8	5,9
La mejora de los gastos en educación e investigación	6,3	11,7	6,2
La mejora de los gastos en sanidad	7,1	14,5	6,3
La incorporación de una cantidad para la memoria histórica	16,2	3,6	4,4
El incremento de los gastos en obras públicas	6,2	4,0	5,4
La dotación de más presupuesto para las políticas de apoyo y protección a las mujeres	5,4	11,4	6,5
La distribución de los recursos entre las diferentes CCAA según criterios proporcionales a su peso económico actual.	10,4	3,1	4,9
La distribución de la carga fiscal de acuerdo a los mayores ingresos personales y a los beneficios empresariales.	6,5	6,6	5,9
El establecimiento de un salario mínimo de 900 euros	5,7	18,0	6,9

El aspecto mejor valorado es *“el establecimiento de un salario mínimo de 900 euros”*, con una media de (6,9); en segundo lugar se valora, *“la dotación de más presupuesto para las políticas de apoyo y protección a las mujeres”* (6,5); en tercer lugar, *“la mejora de los gastos en sanidad”* (6,3); le siguen, *“la mejora de los gastos en educación e investigación”* (6,2), *“la subida de las pensiones”* (6). Los aspectos con menor valoración son, *“la distribución de los recursos entre las diferentes CCAA según criterios proporcionales a su peso económico actual”* media de (4,9) y *“la incorporación de una cantidad para la memoria histórica”* (4,4).

- VALORACIÓN SOBRE LA APROBACIÓN DE LOS PRESUPUESTOS GENERALES DEL ESTADO DE 2019 UNA VEZ DEBATIDOS.**

En principio, ¿cree Ud. que una vez debatidos sería bueno o no que se aprobasen los Presupuestos Generales del Estado de 2019 presentados por el Gobierno o piensa que es indiferente?	
Cree que sería bueno que se aprobasen los Presupuestos Generales del Estado de 2019 que han sido presentados por el Gobierno.	54,7
Cree que NO sería bueno que se aprobasen los presupuestos por el actual Gobierno	16,1
Le resulta indiferente que se aprueben o no se aprueben	7,2
No sabe, duda	21,4
NC	0,6

El 54,7% cree que, en principio, sería bueno que se aprobasen los Presupuestos Generales del Estado de 2019, que han sido presentados por el Gobierno. Un 16,1% cree que no sería bueno que se aprobasen los presupuestos y el 21,4% no sabe y duda.

- **RAZONES DE LA CONVENIENCIA DE APROBAR LOS PRESUPUESTOS GENERALES DEL ESTADO DE 2019.**

¿ Por qué le parece bueno que se aprueben ? (MÁXIMO DOS RESPUESTAS)	
Porque benefician a muchos sectores sociales	52,8
Porque es bueno para la economía española	43,4
Porque favorecería la estabilidad política	33,2
Porque beneficia a la sociedad en general	1,0
Para no paralizar el país	0,5
De cara a la política internacional	0,2
Para que siga gobernando el PSOE	0,4
Para frenar el neoliberalismo	0,2
Otras razones	0,3
No tiene suficiente información	2,1
Todos	0,2
No sabe, duda	1,8
NC	0,3

Al (54,7%) que les parece bien que se aprueben los presupuestos generales del estado, el 52,8% les parece bueno que se aprueben porque benefician a muchos sectores sociales, al 43,4% les parece bueno, porque es bueno para la economía española, al 33,2% les parece bueno, porque favorecería la estabilidad política.

- **RAZONES DE LA INCONVENIENCIA DE APROBAR LOS PRESUPUESTOS GENERALES DEL ESTADO DE 2019.** SOLO A QUIENES CREEN QUE NO SERÍA BUENO QUE SE APROBASEN LOS PRESUPUESTOS GENERALES DEL ESTADO DE 2019

¿Por qué no le parece bueno que se aprueben?	
Porque suben los impuestos	30,2
Porque favorecen a los separatistas	45,5
Porque dan un balón de oxígeno al Gobierno	17,6
Porque son demagógicos	29,6
Porque no son rigurosos	19,5
Porque debería haber elecciones	2,3
No se ajustan a las necesidades reales	3,8
Porque no favorecen a los separatistas	0,6
Otras razones	1,3
No tiene suficiente información	1,7
Porque no hay nada que les guste	0,4
No sabe, duda	1,9
NC	0,8

A quienes creen que no sería bueno que se aprobasen los presupuestos generales del estado (16,1%) ,el 45,5% no les parece bueno que se aprueben porque creen que favorecen a los separatistas; al 30,2% no les parece bueno porque creen que suben los impuestos, al 29,6% no le parece bueno porque son demagógicos, al 19,5% no les parece bueno porque no son rigurosos, al 17,6% no les parece buenos porque dan un balón de oxígeno al Gobierno.

- PARTIDO POLITICO MÁS CONFIABLE POR LO QUE ESTÁ HACIENDO O PROPONIENDO SOBRE LOS PRESUPUESTOS GENERALES DEL ESTADO DE 2019.**

De todos los partidos políticos ¿quién le merece a Ud más confianza por lo que ésta haciendo o proponiendo sobre los Presupuestos Generales del Estado de 2019?	
PP	10,6
PSOE	25,0
Podemos	5,4
Ciudadanos	7,1
IU	1,1
En Comú Podem	0,1
Compromís	0,3
ERC	1,1
PDeCAT	0,2
En Marea	0,1
EAJ-PNV	0,7
EH Bildu	0,4
CC-PNC	0,2
UPN	0,0
Foro Asturias	--
Nueva Canarias	0,1
Otro partido	1,7
Todos por igual	0,6
Ninguno	19,1
No tengo suficiente información	12,2
No sabe	12,8
NC	1,1

El partido que merece más confianza por lo que está haciendo o proponiendo sobre los Presupuestos generales del Estado, es el PSOE (25%); al (10,6%) le merece más confianza el PP; al (7,1%)le merece más confianza Ciudadanos; al (5,9%) Podemos y sus confluencias; al (1,1%) IU.

A un 19,1% no le merece confianza ninguno de los partidos; un 12,2% dice que no tiene suficiente información para opinar, y un 12,8% no sabe.

- CREENCIA SOBRE LA APROBACIÓN POR EL PARLAMENTO ESPAÑOL DE LOS PRESUPUESTOS GENERALES DEL ESTADO DE 2019.**

¿Cree Ud. que el Parlamento español aprobará finalmente los Presupuestos Generales del Estado presentados por el Gobierno actual?	
Cree que sí los aprobará	30,3
No cree que los apruebe	38,2
No tiene información	10,5
Le es indiferente	2,5
NS/NC	18,5

El 38,2% no cree que el Parlamento español apruebe los presupuestos generales del estado presentados por el gobierno; el 30,3% cree que sí que los aprobara, el 18,5% no sabe/no contesta, el 10,5% no tiene información.

- **UTILIDAD DE LAS MANIFESTACIONES DEL DÍA INTERNACIONAL DE LA MUJER EN LAS REIVINDICACIONES SOBRE LAS LIBERTADES Y DERECHOS DE IGUALDAD DE LAS MUJERES.**

¿Cree Ud. que las manifestaciones que se celebran este día están sirviendo mucho, bastante, poco o nada para fortalecer las reivindicaciones sobre las libertades y derechos de igualdad de las mujeres?	
Están sirviendo mucho	17,6
Están sirviendo bastante	31,5
Están sirviendo regular	11,6
Están sirviendo poco	22,6
No están sirviendo nada	11,5
No le interesa	0,7
No lo sabe, duda	4,4
NC	0,2

El 49,1% cree que las manifestaciones del día internacional de la mujer sirven mucho/bastante para fortalecer las reivindicaciones de libertad y derechos de igualdad de las mujeres; el 34,1% cree que sirven poco/o nada, el 11,6% cree que sirve regular.

- **VALORACIÓN SOBRE LO QUE FALTA POR HACER PARA GARANTIZAR UNA IGUALDAD EFECTIVA ENTRE HOMBRES Y MUJERES.**

Y Ud. personalmente ¿cree que en España quedan muchas, bastantes, pocas o ninguna cosa que hacer para garantizar una igualdad efectiva entre hombres y mujeres?	
Quedan muchas cosas por hacer	57,7
Quedan bastantes cosas por hacer	31,2
Queda regular por hacer	3,3
Quedan pocas cosas por hacer	3,5
Quedan nada por hacer	1,0
No le interesa	0,7
No lo sabe, duda	2,3
NC	0,2

Personalmente, el 88,9% cree que en España quedan muchas /bastantes cosas por hacer para garantizar una igualdad efectiva entre hombres y mujeres.

- PARTIDOS POLITICOS QUE MÁS ESTÁN HACIENDO POR LA IGUALDAD DE LAS MUJERES.**

Y de los partidos políticos que hay en estos momentos en España, ¿cuál le parece a Ud. que es el que está haciendo más por la igualdad de las mujeres en estos momentos? ¿Y el segundo que más hace?			
	Primer lugar	Segundo lugar	TOTAL
PP	6,4	2,7	9,1
PSOE	27,9	8,7	36,5
Podemos	12,6	13,1	25,7
Ciudadanos	4,5	6,3	10,8
IU	1,9	4,2	6,1
En Comú Podem	0,2	0,7	0,9
Compromís	0,1	0,6	0,7
ERC	0,8	1,0	1,8
PDeCAT	0,1	0,2	0,3
En Marea	0,1	0,3	0,3
EAJ-PNV	0,4	0,2	0,5
EH Bildu	0,6	0,4	1,1
CC-PNC	0,2	0,1	0,2
UPN	0	0,1	0,1
Foro Asturias	0	0	0,0
Nueva Canarias	0	0,1	0,1
Otro partido	0,6	0,6	1,2
Todos por igual	5,4	0,1	5,4
Ninguno	13,0	2,4	13,0
No tengo suficiente información	8,1	1,1	8,1
No sabe	16,1	15,7	16,1
NC	1,0	41,6	1,0

En primer lugar, para el (36,5%) es el PSOE el partido que más está haciendo en estos momentos por la igualdad de las mujeres. Y el segundo que más hace sería Podemos (25,7%).

Detrás quedan Ciudadanos (10,8%), el PP (9,1%), IU (6,1%).

Hay un (13%) que le parece que ninguno de los partidos está haciendo más por la igualdad de las mujeres en estos momentos.

Un 16,1% no sabe, y un 8,1% no tiene suficiente información.

- PARTIDOS POLITICOS QUE MÁS SE ESTÁN Oponiendo O RETRASANDO LAS INICIATIVAS Y MEDIDAS FAVORABLES A LA IGUALDAD DE LA MUJER.**

¿Y cuál cree Ud. que se está oponiendo o retrasando más las iniciativas y medidas favorables a la igualdad de la mujer? ¿Y el segundo que más se opone?			
	Primer lugar	Segundo lugar	TOTAL
PP	24,9	8,5	33,4
PSOE	2,4	1,2	3,6
Podemos	2,9	2,3	5,2
Ciudadanos	2,3	9,6	11,9
IU	0,3	0,4	0,7
En Comú Podem	0	0	0,1
Compromís	0	0,1	0,1
ERC	0,3	0,4	0,7
PDeCAT	0,2	0,3	0,5
EAJ-PNV	0	0,1	0,1
EH Bildu	0	0,1	0,1
CC-PNC	0	0	0
UPN	0	0,2	0,2
Nueva Canarias	0	0	0
Otro partido	17,8	7,6	25,5
Todos por igual	2,8	0,4	2,8
Ninguno	9,0	1,6	9,0
No tengo suficiente información	9,9	0,7	9,9
No sabe	25,4	17,1	25,4
NC	1,7	49,4	1,7

En primer lugar, el 33,4% cree que es el PP el partido que más se opone o retrasa las iniciativas o medidas favorables a la igualdad de la mujer. En segundo lugar estaría Ciudadanos (11,9%). Un 25,5% contesta que “otro partido”; y un (25,4%) no sabe.

- CONOCIMIENTO DEL RETO DEMOGRÁFICO.**

¿Ha oído hablar del reto demográfico?	
Si	24,2
No	74,9
NS/NC	0,9

El 74,9%, no ha oído hablar del reto demográfico frente a un 24,2% que sí ha oído hablar.

- GRADO DE GRAVEDAD DEL PROBLEMA DEL RETO DEMOGRÁFICO EN ESPAÑA.**

(Solo a quienes han oído hablar del reto demográfico. (N= 716), (el 24,2%).

Y el reto demográfico en España, ¿le parece un problema muy grave, bastante, poco o nada grave?	
Muy grave	37,0
Bastante grave	48,6
Regular de grave	4,9
Poco grave	5,9
Nada grave	0,7
NS/NC	2,9

Una mayoría (85,6%) considera grave/bastante grave el reto demográfico en España, al (6,6%) le parece que es poco/nada grave y al (4,9%) le parece regular.

- CONOCIMIENTO DE LA DESPOBLACIÓN ES ESPAÑA.**

Y ¿ha oído hablar de la despoblación en España?	
Sí	82,4
No	17,2
NS/NC	0,4

El 82,4% sí ha oído hablar de la despoblación es España, el 17,2% no ha oído hablar de ella.

- GRADO DE GRAVEDAD DEL PROBLEMA DE LA DESPOBLACIÓN EN ESPAÑA.**

SOLO A QUIENES HAN OÍDO HABLAR DE LA DESPOBLACIÓN ES ESPAÑA. (N= 2.442). (82,4%)

Y la despoblación en España, ¿le parece un problema muy grave, bastante, poco o nada grave?	
Muy grave	41,4
Bastante grave	47,1
Regular de grave	4,5
Poco grave	4,9
Nada grave	0,9
NS/NC	1,1

Al 88,5% les parece un problema grave/muy grave la despoblación en España.

- CONOCIMIENTO DE LA CUESTIÓN DEL ENVEJECIMIENTO DE LA POBLACIÓN EN ESPAÑA.**

Y ¿ha oído hablar sobre la cuestión del envejecimiento de la población en España?	
Sí	91,7
No	8,0
NS/NC	0,3

El 91,7% ha oído hablar sobre la cuestión del envejecimiento de la población en España.

• **GRADO DE GRAVEDAD DEL PROBLEMA DEL ENVEJECIMIENTO EN ESPAÑA.**

SOLO A QUIENES HAN OÍDO HABLAR DEL ENVEJECIMIENTO DE LA POBLACIÓN EN ESPAÑA (N=2.718). (91,7%).

En relación a la cuestión del envejecimiento de la sociedad española, ¿considera que el envejecimiento representa un problema muy, bastante, poco o nada grave?	
Muy grave	47,8
Bastante grave	39,9
Regular de grave	4,3
Poco grave	5,6
Nada grave	1,3
NS/NC	1,0

La mayoría (87,7%) considera que el envejecimiento de la sociedad española representa un problema muy/bastante grave.

• **GRADO DE IMPORTANCIA DE MEDIDAS PARA SOLUCIONAR LA DESPOBLACIÓN Y EL ENVEJECIMIENTO.**

¿Qué importancia considera Ud. que podrían tener cada una de las siguientes medidas para solucionar este problema: muchas, bastante, poca o ninguna?					
	Mucha	Bastante	Poca	Ninguna	NS/NC
Ampliar la cobertura digital de internet y móvil a todo el territorio	24,0	33,2	19,7	11,0	12,2
Promover ayudas a la actividad económica y la promoción de empleo en áreas de riesgo demográfico	57,0	34,7	2,5	0,6	5,2
Mejorar la calidad en la prestación de servicios en los municipios con problemas de despoblación	56,6	35,2	2,9	0,5	4,8

Para solucionar la despoblación y el envejecimiento, el 91,8% considera que tiene mucha/bastante importancia mejorar la calidad en la prestación de servicios en los municipios con problemas de despoblación; el 91,7% considera que tiene mucha importancia promover ayudas a la actividad económica y la promoción de empleo en áreas de riesgo demográfico; el 57,2% considera bastante importante ampliar la cobertura digital de internet y móvil a todo el territorio.

• **CONOCIMIENTO DE LA AGENDA 2030.**

La Agenda 2030 es un plan estratégico de España para favorecer el desarrollo sostenible e igualitario. ¿Conoce Ud. o ha oído hablar de la Agenda 2030?	
Si, conoce o ha oído hablar	13,1
No, es la primera vez que oye hablar	85,8
NS/NC	1,1

El 85,8% no conoce y es la primera vez que oye hablar de la Agenda 2030.

- PREFERENCIA PERSONAL COMO PRESIDENTE DEL GOBIERNO.**

De los siguientes líderes políticos, ¿quien preferiría que fuese el presidente del Gobierno en estos momentos?	
Pablo Casado	11,5
Pablo Iglesias	7,5
Albert Rivera	12,6
Pedro Sánchez	26,5
Santiago Abascal	1,5
Otro/a	2,7
Ninguno/a de ellos/as	26,7
NS/NC	11,0

El 26,5% preferiría que fuese Pedro Sánchez presidente del gobierno en estos momentos; en segundo lugar preferiría que fuese Albert Rivera el 12,6%; en tercer lugar Pablo Casado 11,5%, en cuarto lugar Pablo Iglesias, 7,5%. Santiago Abascal, con un escaso 1,5%, se sitúa en último lugar. Un 26,7% no prefiere a ninguno de ellos y un 11% no sabe.

- GRADO DE ACUERDO CON QUE A TRAVÉS DEL VOTO LA GENTE PUEDE INFLUIR EN LO QUE PASA EN POLITICA.**

Indíqueme, por favor, hasta qué punto está Ud. muy de acuerdo, bastante, poco o nada de acuerdo con la siguiente frase: "A través del voto, la gente como yo puede influir en lo que pasa en la política".	
Muy de acuerdo	23,1
Bastante de acuerdo	46,9
Poco de acuerdo	18,7
Nada de acuerdo	6,7
Ns/Nc	4,6

El 70% está muy/bastante de acuerdo con la frase: "A través del voto, la gente como yo puede influir en lo que pasa en la política".

- CONOCIMIENTO Y ESCALA DE VALORACIÓN (1-10) DE LÍDERES POLÍTICOS NACIONALES.**

Conocimiento y Valoración de líderes políticos nacionales y qué valoración merece su actuación política.			
	Valora	No conoce	Media
Pablo Casado	86,8	2,6	3,6
Alberto Garzón	76,1	10,2	3,6
Pablo Iglesias	91,1	0,9	3,2
Albert Rivera	88,8	2,1	3,9
Pedro Sánchez	91,6	0,6	4,3

De los políticos nacionales más conocidos, el mejor valorado es Pedro Sánchez con la media más alta (4,3), le sigue Albert Rivera con (3,9), empatan Pablo Casado y Alberto Garzón con (3,6) y por último Pablo Iglesias con (3,2). Ninguno de los políticos aprueba.

• **ESCALA DE PROBABILIDAD (0-10) DE VOTAR A DIFERENTES PARTIDOS POLÍTICOS.**

Escala de probabilidad (0-10) de votar a diferentes partidos políticos			
	0 Con toda seguridad no lo votaría nunca	10 Con toda seguridad, lo votaría siempre	Media
PP	49,9	5,3	2,5
PSOE	29,9	6,7	3,7
Podemos	48,3	1,4	2,1
Ciudadanos	39,0	2,2	2,8
IU	46,8	1,4	2,1
VOX	67,9	1,7	1,0

Considerando la media, la probabilidad más alta de voto la consigue el PSOE (3,7), le sigue Ciudadanos (2,8), el PP (2,5), Podemos (2,1) igual que IU (2,1).

• **INTENCIÓN DE VOTO EN UNAS SUPUESTAS ELECCIONES GENERALES.**

¿A qué partido votaría UD?	
PP	12,1
PSOE	24,1
Unidos Podemos	7,2
Ciudadanos	11,1
En Comú Podem	1,7
Compromís-Podemos	1,1
ERC	2,4
PDeCAT	0,5
En Marea	0,4
EAJ-PNV	0,6
EH Bildu	0,7
CC-PNC	0,1
PACMA	1,8
VOX	4,3
Otro partido	0,5
En blanco	3,2
Voto nulo	0,7
No votaría	10,3
No sabe todavía	15,1
NC	2,1

En intención de voto, el PSOE se sitúa en primer lugar (24,1%); en segundo el PP (12,1%), en tercer lugar Ciudadanos (11,1%), en cuarto Unidos Podemos y confluencias (10,4%), a Vox le votaría el (4,3%). Un 10,3% no votaría, el 15,1% no sabe todavía.

• **INTENCION DE VOTO ALTERNATIVO EN SUPUESTAS ELECCIONES GENERALES**

SOLO A QUIENES VOTARÍAN A ALGÚN PARTIDO EN UNAS SUPUESTAS ELECCIONES GENERALES. (N= 2.036).

En el caso de que por cualquier razón finalmente no votase por el partido que me ha dicho, ¿a qué otro partido votaría Ud.?	
PP	11,1
PSOE	8,4
Unidos Podemos	13,74
Ciudadanos	15,7
En Comú Podem	3,8
Compromís-Podemos	2,3
ERC	1,6
PDeCAT	1,4
En Marea	0,9
EAJ-PNV	0,2
EH Bildu	0,5
CC-PNC	0,3
PACMA	1,5
VOX	3,2
Otro partido	1,2
En blanco	4,6
Voto nulo	0,2
No votaría	12,4
NS/NC	17,3

Como voto alternativo el 13,74% votaría a Unidos Podemos, que sumando sus confluencias representa el 20,74% de voto, el 15,7% votaría a Ciudadanos, el(11,1% votaría al PP y un 8,4% al PSOE.

• **PARTIDO POLITICO POR EL QUE SE SIENTE MÁS SIMPATIA EN LAS ELECCIONES GENERALES. (CON FILTRO).** SOLO A QUIENES NO VOTARIAN A NINGÚN PARTIDO EN UNAS SUPUESTAS ELECCIONES GENERALES. (N= 928).

Sin ningún compromiso ¿por qué partido siente más simpatía?	
PP	6,0
PSOE	10,6
Podemos	2,6
Ciudadanos	5,0
IU	2,2
Compromis	0,2
ERC	1,1
PDeCAT	0,2
En Marea	0,3
EAJ-PNV	0,2
EH Bildu	0,3
CC-PNC	0,1
PACMA	1,0
Otro partido	0,8
En blanco	0,1
Ninguno	59,8
NS/NC	9,6

De los que no votarían a ningún partido, el (10,6%) siente más simpatía por el PSOE, el (6%) siente más simpatía por el PP, el (5%) siente más simpatía por Ciudadanos, el (3,1%) siente más simpatía por Podemos y confluencias (Compromís, En Marea), el (2,2%) siente más simpatía por IU. Una mayoría el 59,8% no siente simpatía por ninguno de los partidos.

• **VOTO + SIMPATIA EN SUPUESTAS ELECCIONES GENERALES.**

Voto + simpatía. Elecciones generales	
PP	14,0
PSOE	27,0
Unidos Podemos	8,1
Ciudadanos	12,3
En Comú Podem	2,0
Compromis-Podemos	1,5
ERC	2,6
PDeCAT	0,5
En Marea	0,6
EAJ-PNV	0,7
EH Bildu	0,8
CC-PNC	0,2
PACMA	2,1
VOX	4,4
Otro partido	0,6
En blanco	3,2
Voto nulo	0,7
No votaría	16,1
No sabe todavía	1,2
NC	1,6

Sumando voto y simpatía, el partido más votado sería el PSOE (27%), le siguen el PP (14%), Ciudadanos (12,3%), Unidos podemos y confluencias (12,2%), ERC (2,6%), EH Bildu (0,8%) EAJ-PNV (0,7%), VOX (4,4%), PACMA (2,1%). El 16,1% no votaría.

• **PREFERENCIA ENTRE DIFERENTES ALTERNATIVAS DE ORGANIZACIÓN TERRITORIAL DEL ESTADO EN ESPAÑA.**

Dígame por favor, con cuál está Ud. más de acuerdo.	
Un Estado con un único Gobierno central sin autonomías	16,7
Un Estado en el que las CCAA tengan menor autonomía que en la actualidad	12,1
Un Estado con CCAA como en la actualidad	43,1
Un Estado en el que las CCAA tengan mayor autonomía que en la actualidad	12,7
Un Estado en el que se reconociese a las CCAA la posibilidad de convertirse en Estados independientes.	8,4
NS/NC	7,1

El 43,1% prefiere un estado con CCAA como en la actualidad; el 16,7% prefiere un estado con un único gobierno central sin autonomías; el 12,7% prefiere un estado en el que las CCAA tengan mayor

autonomía que en la actualidad; un 8,4% prefiere un estado en el que se reconociese a las CCAA la posibilidad de convertirse en estados independientes.

• **SENTIMIENTO NACIONALISTA.**

¿Cuál de las siguientes frases diría Ud. que expresa mejor sus sentimientos?	
Se siente únicamente español/a	12,9
Se siente más español/a que (gentilicio C.A.)	6,5
Se siente tan español/a como (gentilicio C.A.)	59,0
Se siente más (gentilicio C.A.) que español/a	9,3
Se siente únicamente (gentilicio C.A.)	5,7
Ninguna de las anteriores	5,8
NS/NC	0,9

El 59% se siente tan español como de su propia CCAA; el 12,9% se siente solo español, el 9,3% se siente más de su CCAA que español y un 5,7% se siente solo de su CCAA.

• **ESCALA DE AUTOUBICACION IDEOLOGICA (1-10).**

Izquierda y derecha. ¿En qué casilla se sitúa Ud.?	
1 Izquierda	4,7
2	6,4
3	15,5
4	12,6
5	20,3
6	8,9
7	6,8
8	3,9
9	1,6
10 Derecha	1,1
NS/NC	18,1
Media	4,6

Teniendo en cuenta la media (4,6), la mayoría se ubica ideológicamente en el centro izquierda.

• **ESCALA DE UBICACIÓN IDEOLÓGICA (1-10) DE PARTIDOS POLITICOS.**

¿Dónde colocaría Ud. a cada uno de los siguientes partidos o formaciones políticas?			
	1 Izquierda	10 Derecha	Media
PP	0,4	14,9	8,0
PSOE	2,9	0,1	4,1
Podemos	32,6	0,1	2,2
Ciudadanos	0,5	7,8	6,9
IU	31,4	0,1	2,1
VOX	1,5	50,9	9,2

Sitúan a VOX en la extrema derecha (9,2), al PP en la derecha (8), a Ciudadanos (6,9) en la derecha; al PSOE (4,1) en la izquierda, a Podemos (2,2) y a IU (2,1) en la izquierda más radical.

- FIDELIDAD DE VOTO EN ELECCIONES GENERALES.**

Pensando en las elecciones generales ¿Ud. vota siempre al mismo partido o...?	
Votan siempre por el mismo partido	23,9
Por lo general suelen votar por el mismo partido	23,5
Según lo que más les convenza en ese momento, votan por un partido u otro, o no	40,1
Votan en blanco o nulo	1,4
No suelen votar	7,3
Es la primera vez que vota	2,4
No recuerda/NS	0,4
NC	0,9

El 40,1% vota según lo que más les convenza en ese momento, votan por un partido u otro, o no; el 23,9% votan siempre por el mismo partido; el 23,5% por lo general suelen votar por el mismo partido.

- PARTICIPACIÓN ELECTORAL EN LAS ELECCIONES GENERALES DE 2016.**

¿Me podría decir si en las elecciones generales del 26 de junio de 2016..?	
Fue a votar y votó	80,9
No tenía edad para votar	2,7
Fue a votar pero no pudo hacerlo	0,1
No fue a votar porque no pudo	1,7
Prefirió no votar	11,6
No tenía derecho a voto	1,2
No recuerda	1,3
NC	0,5

El 80,9% fue a votar y votó en las elecciones generales del 26 de junio de 2016.

- RECUERDO DE VOTO EN LAS ELECCIONES GENERALES DE 2016 DE LOS VOTANTES.** SOLO A QUIENES VOTARON EN LAS ELECCIONES GENERALES DE 2016. (N=2.397)

¿Y podría decirme a qué partido o coalición votó?	
PP	23,1
PSOE	29,5
Unidos Podemos	9,4
Ciudadanos	9,9
En Comú Podem	2,3
Compromís-Podemos-EUPV	1,8
ERC	2,9
Convergència (CDC)	1,0
En Marea	0,9
EAJ-PNV	1,0
EH Bildu	0,9
CC-PNC	0,3
Otros partidos	2,4
En blanco	2,3
Voto nulo	0,6
No recuerda	5,4
NC	6,5

En el recuerdo de voto de los votantes, el (29,5%) recuerda que voto al PSOE, el (23,1%) recuerda que voto al PP; el (14,4%) recuerda que voto a Unidos Podemos y confluencias, el (9,9%) recuerda que voto a Ciudadanos, el (2,9%) recuerda que voto a ERC, el (1%) que voto a EAJ-PNV.

RECUERDO DE VOTO EN ELECCIONES GENERALES DE 2016	
PP	18,7
PSOE	23,9
Unidos Podemos	7,6
C's	8,0
En Comú Podem	1,8
Compromís-Podemos-EUPV	1,5
ERC	2,3
CDC	0,8
En Marea	0,7
EAJ-PNV	0,8
EH Bildu	0,7
CC-PNC	0,2
Otros	2,0
En blanco	1,9
Voto nulo	0,5
No tenía edad	2,7
No votó	13,4
No tenía derecho a voto	1,2
No recuerda	5,6
NC	5,7

En el recuerdo de voto en elecciones, el 23,9% voto al PSOE, el 18,7% voto al PP, el 11,6% voto a Unidos Podemos y confluencias, el 8% voto a Ciudadanos, el 2,3% voto a ERC, el 0,8% voto a EAJ-PNV.

• **MOMENTO DE LA DECISION DE VOTO EN LAS ELECCIONES GENERALES DE 2016.**

SOLO A QUIENES VOTARON EN LAS ELECCIONES GENERALES DE 2016 A ALGÚN PARTIDO. (N= 2.044).

Y ¿Cuándo decidió Ud. votar al partido o coalición al que finalmente voto?	
Lo tenía decidido desde hace bastante tiempo (antes del inicio de la campaña electoral)	69,9
Lo decidió al comienzo de la campaña electoral	13,1
Lo decidió durante la última semana de la campaña electoral, unos días antes de las elecciones	11,3
Lo decidió el mismo día de las elecciones	3,9
NS/NC	1,9

El 69,9% tenía decidido el voto desde hace bastante tiempo (antes del inicio de la campaña electoral); el 13,1% lo decidió al comienzo de la campaña electoral; el 11,35 lo decidió durante la última semana de la campaña electoral, unos días antes de las elecciones.

- MOMENTO DE LA DECISIÓN DE NO VOTAR EN LAS ELECCIONES GENERALES DE 2016.**

SOLO A QUIENES PREFIRIERON NO VOTAR EN LAS ELECCIONES GENERALES DE 2016. (N= 345)

Y ¿cuándo decidió Ud., que prefería no votar?	
Lo tenía decidido desde hace bastante tiempo (antes del inicio de la campaña electoral)	63,8
Lo decidió al comienzo de la campaña electoral	6,4
Lo decidió durante la última semana de la campaña electoral, unos días antes de las elecciones	7,0
Lo decidió el mismo día de las elecciones	10,4
Nunca ha votado	9,3
NS/NC	3,2

La decisión de no votar, el 63,8% lo tenía decidido desde hace bastante tiempo (antes del inicio de la campaña electoral), el 10,4% lo decidió el mismo día de las elecciones, el 6,4% lo decidió al comienzo de la campaña electoral.

- PARTIDO POLÍTICO QUE CONSIDERA MÁS CERCANO A SUS IDEAS.**

¿Cuál de los siguientes partidos considera más cercano a sus propias ideas?	
PP	13,7
PSOE	23,7
Podemos	6,4
Ciudadanos	10,1
IU	3,7
En Comú Podem	0,3
Compromís	0,2
ERC	2,7
PDeCAT	0,5
En Marea	0,2
EAJ-PNV	0,7
EH Bildu	1,0
CC-PNC	0,2
UPN	0,0
Nueva Canarias	0,1
PACMA	1,1
VOX	2,7
Otro partido	1,0
Ninguno	27,1
NS/NC	4,6

El 23,7% considera que el PSOE es el partido más cercano a sus ideas; el 13,7% dice que es el PP; el 10,1% que el partido más cercano a sus ideas es Ciudadanos; el 3,7% considera a IU más cercano,

Barómetro CIS febrero 2019		
	Voto directo en la encuesta (en % sobre censo)	Voto directo en la encuesta (% sobre el voto emitido)
PSOE	24,1	33,3
PP	12,1	16,7
Ciudadanos	11,1	15,3
Unidos Podemos	7,2	9,9
En Comú Podem	1,7	2,4
Compromís- Podemos- EUPV	1,1	1,6
En Marea	0,4	0,6
ERC	2,4	3,3
PDeCAT	0,5	0,7
PACMA	1,8	2,5
VOX	4,3	5,9
EH Bildu	0,7	1,0
EAJ-PNV	0,6	0,9
CC-PNC	0,1	0,2
Otros partidos	0,5	0,7
En blanco	3,2	4,1
Voto nulo	0,7	0,9
Abstención (“No votaría”)	10,3	
No sabe	15,1	
No contesta	2,1	
<i>Como consecuencia del efecto redondeo del segundo decimal el sumatorio puede no ser exactamente 100.</i>		

Según este barómetro de febrero, el PSOE obtendría el 33,3% de los votos, sería el partido ganador en unas elecciones generales, el segundo sería el PP con el 16,7%, Ciudadanos sería el tercero con 15,3%, Unidos Podemos y sus confluencias 14,5% quedaría en cuarto lugar.

ERC en Cataluña tendría 3,3% de los votos, el PDeCAT el 0,7%. En el País Vasco, el primero sería EH Bildu 1% y EAJ-PNV conseguiría el 0,9%. Un 10,3% se abstendría y un 17,2% no sabe/no contesta.

VOX conseguiría 5,9% de los votos y PACMA 2,5%.

En comparación con Enero, el PSOE sube (3,4) puntos, el PP sube (1,8 puntos), PACMA (0,8).

Y bajan puntos: Ciudadanos (-2,4), Unidos Podemos casi un punto (-0,9), ERC (-1,4), VOX (-0,6.)

PRINCIPALES RESULTADOS.

La encuesta se ha realizado del 1 al 10 de Febrero 2019, con 2.964 entrevistas, el 48,3% a hombres y el 51,7% a mujeres.

Según los datos de febrero, **los problemas principales que existen en la actualidad en España**, son el paro (60,6%) en primer lugar, los políticos/as, partidos y política (29,4%) en segundo lugar, la corrupción y fraude (23,1%) en tercer lugar, los problemas económicos (22,3%) en cuarto lugar, la sanidad (14,3%) en quinto lugar. En relación al mes anterior, sube la preocupación por el paro, por la sanidad y por los problemas económicos. Y baja más de dos puntos, la preocupación por la inmigración desde el (11,1%) de enero al (8,8%) de febrero, y los mismos puntos baja la preocupación por la violencia contra la mujer, de (7%) en enero a un (4,7%) en febrero. La corrupción y fraude preocupa pero baja en puntuación en relación a los doce meses anteriores.

Personalmente afecta más los problemas, del paro (31,8%), los problemas económicos (23,5%), la sanidad (14%), las pensiones (10,7%), calidad del empleo (10%); ha aumentado, con respecto al mes anterior, la preocupación por el paro, por los problemas económicos y por la sanidad.

En cuanto a la **situación política actual en nuestro país**, el 70,1% de los encuestados valora esta situación como mala/muy mala, esta calificación ha disminuido 2,6 puntos en relación al mes anterior; la calificación de regular (23,7%) ha aumentado 2 puntos y la calificación de buena/muy buena (3,1%) aunque escasa también se ha incrementado ligeramente. El 39,1% cree que la situación política seguirá igual dentro de un año, el 25% cree que será peor. La situación política actual como las expectativas políticas, generan ahora mismo poca confianza en que pueda mejorar en un futuro inmediato.

La **situación económica general de España**, la valoración de regular (43,1%) se ha mantenido en porcentajes similares los últimos doce meses; la valoración de mala/muy mala (50,6%) y la valoración de buena/muy buena (5,7%), también registra porcentajes similares, pero la calificación de muy mala ha ido bajando durante los últimos doce meses. Dentro de un año, el 41,9% cree que la situación seguirá igual, un 24,2% cree que será peor y un 16% opina que será mejor. La situación económica actual y las expectativas económicas, generan más confianza de mejora, que la situación política.

El 50,6% califica de regular su situación económica personal, esta valoración se ha mantenido durante los últimos doce meses y con la perspectiva de un año, el 62,4% opina que su situación económica seguirá igual.

En la evolución del empleo, la probabilidad de perder el empleo actual, el 79,2% cree que es poco/nada probable que lo pierda en los próximos doce meses, esta opinión ha disminuido (1,6) puntos en relación al mes anterior. Para los encuestados que están en paro (16,7%), en la probabilidad de encontrar un trabajo, el 45,3% cree que es muy/bastante probable encontrar un trabajo los próximos doce meses, esta valoración se ha incrementado (1,9) puntos con relación al mes anterior. Manifiestan confianza en mantener el trabajo y existe confianza en encontrar uno.

El barómetro de Febrero, incluye preguntas sobre: **“Valoración del gobierno y de los líderes políticos, intención de voto, sobre Presupuestos generales del estado, la igualdad de las mujeres, los retos demográficos”**.

Valoración del Gobierno:

- La gestión del gobierno del PSOE, es calificada por el 40,1% como regular, esta valoración es similar a la de los meses anteriores desde que está gobernando.
- La valoración que se hace de los diferentes partidos (PP, Ciudadanos, Podemos), en caso de que gobernaran, una mayoría piensa que el partido que peor lo haría sería Podemos (49%), el segundo peor sería el PP (41,6%), y Ciudadanos (36,6%). Gobernaría mejor Ciudadanos (15,9%) que el PP (15,6%) y que Podemos (8%). Lo harían igual el PP (33,2%), Ciudadanos (30,4%) y Podemos (28,2%).

Presupuestos Generales del Estado:

- Un 33,5% dice no conocer los presupuestos generales del estado presentados por el gobierno y no opina. El 21,2% opina que le parecen regular, el 18,2% tienen buena/muy buena opinión sobre ellos, el 17,9% tienen mala/muy mala opinión sobre los presupuestos presentados.
- Al 66,9% le gustaría que el Gobierno proporcionara más información sobre los Presupuestos Generales presentados al Parlamento.
- Y al 30,1% le gustaría recibir esa mayor información a través de una carta, un informe escrito que enviaran a su casa directamente, al 27% le gustaría recibir la información a través de la página web del Ministerio de Hacienda en la que se explique que se gana y se pierde con estos presupuestos.
- Los aspectos mejor valorados de los presupuestos generales del Estado son: “el establecimiento de un salario mínimo de 900 euros”, con una media (6,9), le sigue la “dotación de más presupuesto para las políticas de apoyo y protección a las mujeres”, con (6,5) y “la mejora de los gastos en sanidad” (6,3), “la mejora de los gastos en educación e investigación”, (6,2), la subida de las pensiones(6).
- Un 54,7% cree que hubiese sido bueno que se aprobasen los Presupuestos de 2019 presentados por el Gobierno del PSOE, un 16,1% cree que no hubiese sido bueno que se aprobasen.
- De la mayoría que les parece bueno que se aprobasen los presupuestos, el 52,8% le parece bueno porque benefician a muchos sectores sociales, al 43,4% le parece bueno, porque es bueno para la economía española, al 33,2% le parece bueno porque favorecería la estabilidad política. Los que opinan que no sería bueno aprobarlos, el 45,5% no le parece bueno aprobarlos porque creen que favorece a los separatistas, al 30,2% porque suben los impuestos, al 29,6% porque les parece demagógicos y a un 17,6% porque dan un balón de oxígeno al gobierno.
- El partido que merece más confianza por lo que está haciendo/o proponiendo sobre los Presupuestos generales del Estado es el PSOE (25%). El 38,2% no cree que el Parlamento español apruebe los presupuestos generales del estado presentados por el actual gobierno.

Igualdad Hombre-Mujer:

- El 49,1% cree que las manifestaciones que se celebran el 8 de marzo sirven mucho/bastante para fortalecer las reivindicaciones sobre las libertades y derechos de igualdad de las mujeres.
- El 88,9% cree que en España, quedan bastantes cosas por hacer para garantizar la igualdad efectiva entre mujeres y hombres.
- El partido que más está haciendo por la igualdad de las mujeres en este momento es el PSOE para el (36,5%) y el siguiente partido es Podemos con el (25,7%), detrás quedan Ciudadanos (10,8%), el PP (9,1%).
- Para el (33,4%) el PP es el partido que más se opone/o retrasa las iniciativas favorables a la igualdad de la mujer.

Reto Demográfico:

- El 74,9% de los encuestados no ha oído hablar del reto demográfico frente al 24,2% que sí ha oído hablar. A los que han oído hablar del reto demográfico, la mayoría (85,6%) consideran que es un problema grave/muy grave para España.
- El 82,4% sí han oído hablar de la despoblación en España, y les parece un problema muy/bastante grave.
- El 91,7% ha oído hablar sobre la cuestión del envejecimiento de la población española y a la mayoría (87,7%) este problema les parece muy/bastante grave.

- Entre las medidas sugeridas para solucionar la despoblación y el envejecimiento en España, el 91,8% considera que tiene mucha/bastante importancia *“mejorar la calidad en la prestación de servicios en los municipios con problemas de despoblación”* y el 91,7%, que tiene mucha importancia *“promover ayudas a la actividad económica y la promoción de empleo en áreas de riesgo demográfico”*, el 57,2% considera bastante importante *“ampliar la cobertura digital de internet y móvil a todo el territorio”*.

Cuestiones políticas y electorales:

- El 26,5% preferiría que fuese Pedro Sánchez presidente del Gobierno en estos momentos, el 12,6% preferiría a Albert Rivera, el 11,5% a Pablo Casado, el 7,5% a Pablo Iglesias, el 1,5% a Santiago Abascal.
- El 70% está muy de acuerdo con la frase *“a través del voto, la gente como yo puede influir en lo que pasa en la política”*.
- De los políticos nacionales más conocidos, el mejor valorado es Pedro Sánchez, con la media más alta (4,3), ninguno de los políticos aprueba.
- La probabilidad media más alta de voto la consigue el PSOE (3,7), le siguen Ciudadanos (2,8), PP (2,5), Podemos e IU (2,1), Vox (1).
- Un 23,9% votan siempre por el mismo partido y el 23,5% por lo general suelen votar por el mismo partido, lo que sumaría un 47,4% con cierta fidelidad de voto. Al mismo tiempo un 40,1% cambia el voto según les convenza en ese momento y votan por un partido o por otro.
- De la mayoría que fue a votar, el 69,9% tenía decidido el voto desde hace bastante tiempo (antes del inicio de la campaña electoral), un 24,4% lo decidió en el periodo electoral, o al principio o la última semana de campaña. De los que prefirieron no votar (11,6%), el 63,8% tenía decidido no ir a votar desde antes del inicio de la campaña electoral.

Indicadores electorales:

En la **Intención de voto** (voto directo en la encuesta) en unas próximas elecciones generales, el PSOE (24,1%) se sitúa en primer lugar, en segundo el PP (12,1%), Ciudadanos (11,1%), Unidos Podemos y sus confluencias (10,4%), VOX (4,3%), PACMA (1,8%). ERC (2,4%) EH Bildu (0,7%).

En la **estimación de voto**, el PSOE tendría el (33,3%) de los votos, el PP (16,7%), Ciudadanos (15,3%), Unidos Podemos y confluencias (14,5%), VOX (5,9%), ERC (3,3%), PACMA (2,5%), EH Bildu (1%).

Comparando este CIS de febrero con el de enero, en la estimación de voto: el PSOE sigue subiendo, sube (3,4) puntos, y el PP sube (1,8) puntos.

Bajan, Ciudadanos (-2,4) puntos, Unidos Podemos casi un punto (0,9), ERC (-1,4) puntos.

De los partidos que no tienen representación parlamentaria: sube PACMA (0,8) puntos, y Vox baja (-0,6) puntos.

Según estos resultados, **PSOE + Unidos Podemos** y (confluencias), sumaría el **47,8% de los votos**.

PP + Ciudadanos + VOX, sumaría el **37,9**. Hay (9,9) puntos de diferencia entre el bloque de izquierdas y las tres derechas.