

2018

BARÓMETRO DEL CENTRO DE INVESTIGACIONES SOCIOLOGICAS (CIS)-ENERO 2018



16 de Febrero 2018

COMENTARIOS

Del 2 al 14 de enero de 2018, se han realizado 2.477 entrevistas personales en los domicilios a una población española de ambos sexos, de 18 años y más años, correspondiendo el 48,2% a hombres y el 51,8 % a mujeres, con un margen de error real de $\pm 2\%$ para el conjunto de la muestra. A la vista de los datos presentados, los resultados más significativos son los siguientes:

Valoración sobre los principales problemas de España.

PROBLEMAS PRINCIPALES QUE EXISTEN EN ESPAÑA DESDE ENERO 2017 HASTA ENERO 2018												
	2017											2018
	Enero	Feb	Marzo	Abril	Mayo	Junio	Julio	Sept	Oct	Nov	Dic	Enero
Paro	73,3	72,2	72,3	69,6	71,4	71,2	70,6	69,5	66,2	65,1	66,8	65,8
Corrupción y fraude	33,8	37,3	44,8	42,0	54,3	49,1	45,3	38,0	28,3	31,5	31,7	35,1
Problemas económicos	25,2	27,0	22,0	21,2	21,1	21,7	19,8	21,7	21,9	23,4	22,9	23,0
Políticos, partidos y política	23,5	23,4	20,5	20,9	18,1	20,9	21,8	20,7	27,5	27,0	28,5	24,3
Sanidad	13,3	13,9	11,7	12,6	9,6	10,3	10,2	9,7	8,3	9,2	9,9	9,9
Problemas de índole social	10,5	10,1	10,8	10,1	9,2	9,0	9,2	7,9	7,8	8,7	9,7	8,8
Educación	9,5	9,5	10,3	10,4	8,8	9,2	8,3	8,4	5,3	7,5	6,9	6,8
Calidad empleo	6,6	5,7	6,5	6,7	7,3	7,6	8,1	7,5	5,9	5,6	7,3	9,5
Pensiones	5,2	4,0	4,3	4,5	4,3	3,5	3,9	2,6	3,1	3,2	5,0	4,8
Inmigración	3,8	3,4	4,1	4,0	3,5	3,2	4,7	5,7	2,8	2,4	3,2	3,2
Inseguridad ciudadana	3,7	2,7	3,0	3,7	2,7	3,5	3,2	3,4	2,2	1,5	2,3	2,9
La violencia contra la mujer	1,8	1,6	3,4	2,8	1,3	1,7	1,4	1,0	0,8	1,5	1,8	4,6
Independencia de Cataluña	1,4	1,7	0,9	1,5	0,9	1,2	2,6	7,8	29,0	24,6	16,7	14,9

Según la encuesta del CIS realizada en el mes de Enero los problemas principales que existen actualmente en España y que tienen una valoración superior a 10 puntos, son: el paro (65,8%), corrupción y fraude (35,1%); políticos, partidos y política (24,3%), problemas económicos (23%), independencia de Cataluña (14,9%).

❖ Respecto al mes anterior:

Las variaciones con respecto al mes anterior y que suponen un incremento de más de un punto son:

- **Corrupción y fraude**, se ha incrementado **3,4 puntos**.
- **Calidad del empleo**, se ha incrementado **2,2 puntos**.
- **La violencia contra la mujer se ha incrementado 2,8 puntos**.

Y se reduce en más de un punto:

- **Políticos, partidos y política**, disminuye **-4,2 puntos**.
- **El Paro**, disminuye **-1,8 puntos**.
- **Independencia de Cataluña**, disminuye **-1,8 puntos**.



Gráfico 1: Principales problemas en España, valoración superior a 10 puntos.

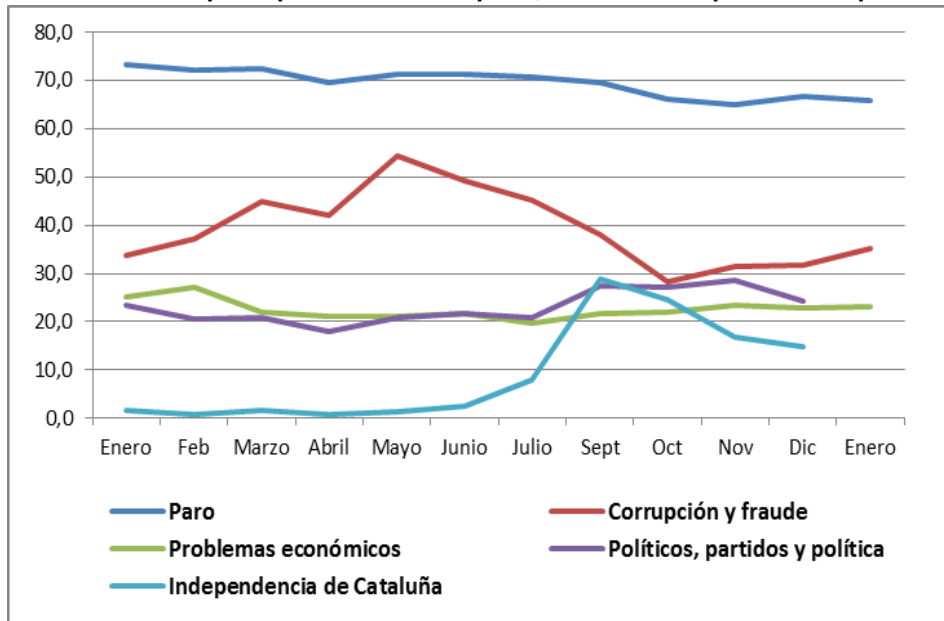
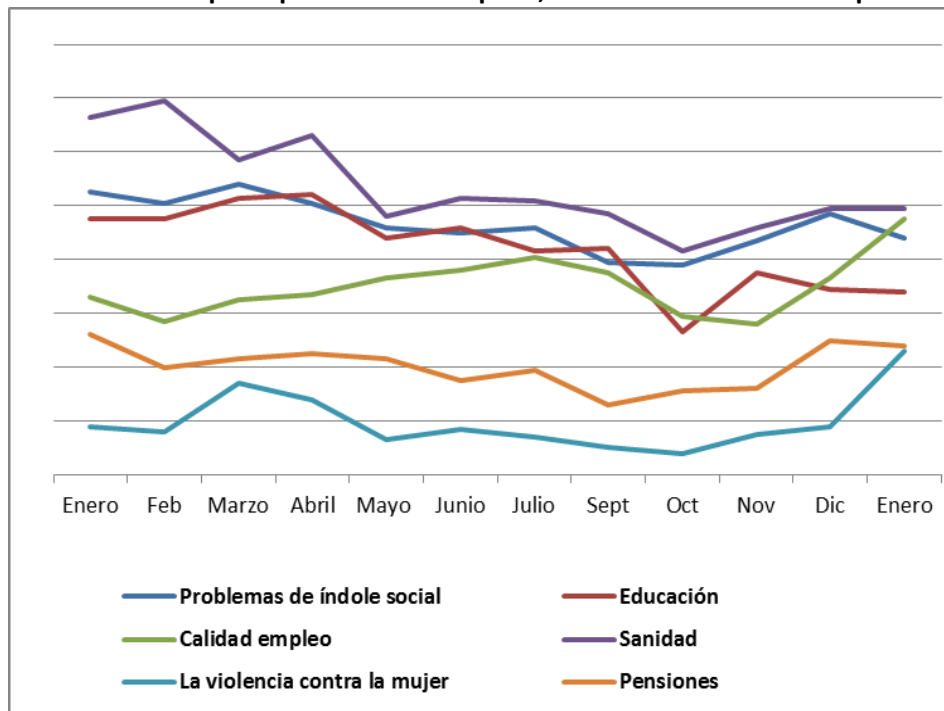


Gráfico 2: Principales problemas en España, valoración inferior a 10 puntos.



❖ Respecto al mismo mes del año anterior:

Los problemas que presentan un aumento en la valoración en relación al mismo mes del año anterior, son los siguientes:

- **Independencia de Cataluña**, se ha incrementado **13,5 puntos**.
- **La violencia contra la mujer**, se ha incrementado **2,8 puntos**.
- **Calidad del empleo**, se ha incrementado **2,9 puntos**.
- **Corrupción y fraude**, se ha incrementado **1,3 puntos**.

Y pierden puntuación:

- **El paro**, ha disminuido **-7,5 puntos**.
- **Educación**, ha disminuido **-2,7 puntos**.
- **Problemas económicos**, ha disminuido **-2,2 puntos**.
- **Sanidad**, ha disminuido **-3,4 puntos**.
- **Problemas de índole social**, ha disminuido **-1,7 puntos**.

Valoración sobre los problemas que los encuestados identifican que les afectan personalmente en mayor medida.

PROBLEMAS QUE PERSONALMENTE LE AFECTAN MÁS DESDE ENERO 2017 HASTA ENERO 2018												
	2017											2018
	Enero	Feb	Mar	Abril	Mayo	Junio	Julio	Sept	Oct	Nov	Dic	Enero
Paro	37,7	39,2	39,9	37,4	38,4	37,4	38,9	35,3	34,9	37	34,5	34,6
Problemas económicos	23,5	25,5	24,3	22	21,3	21,1	21,6	22,4	23,0	22,9	22,5	23,8
Educación	9,4	9,6	8,8	10,4	8,3	9,1	8,5	9	6,9	7,4	7,1	8,1
Sanidad	12,6	12,1	11,3	12,9	10,0	10,6	10,2	9,9	9,9	10,4	10,0	10,1
Corrupción y fraude	10,4	13,1	15,0	14,6	18,4	16,3	16,2	12,4	10,2	11,2	9,9	10,9
Calidad empleo	8,8	7,6	8,6	9,5	9,8	9,3	9,4	10,7	8,0	8,2	10,0	10,3
Pensiones	9,1	8,7	9,3	9,7	8,4	8,1	9,6	7,4	7,2	8	9,3	10,7
Políticos, partidos y política	8,3	8,2	7,4	8,5	6,9	6,6	7,1	7,5	10,5	10,7	10,3	9,5
Problemas de índole social	6,7	7,0	6,8	6,7	6,1	6,1	5,7	7,2	5,5	6,3	6,6	6,7
Independencia de Cataluña	0,7	0,8	0,4	0,7	0,6	0,8	1,1	2,4	8,8	7	4,2	4,3

Los problemas que personalmente les afectan más, con **valoración superior a 10 puntos** son: el paro (34,6%); los problemas económicos (23,8%); sanidad (10,1%); corrupción y fraude (10,9%), calidad del empleo (10,3%), pensiones(10,7%).

❖ **Respecto al mes anterior:**

Las variaciones con respecto al mes anterior y que suponen un incremento de más de un punto en la preocupación personal de los encuestados son:

- Pensiones, se ha incrementado 1,7 puntos.
- Problemas económicos, se ha incrementado 1,3 puntos.
- Educación, se ha incrementado 1 punto.
- Corrupción y fraude, se ha incrementado 1 punto.

Gráfico 3. Problemas que afectan personalmente, valoración superior a 10 puntos.

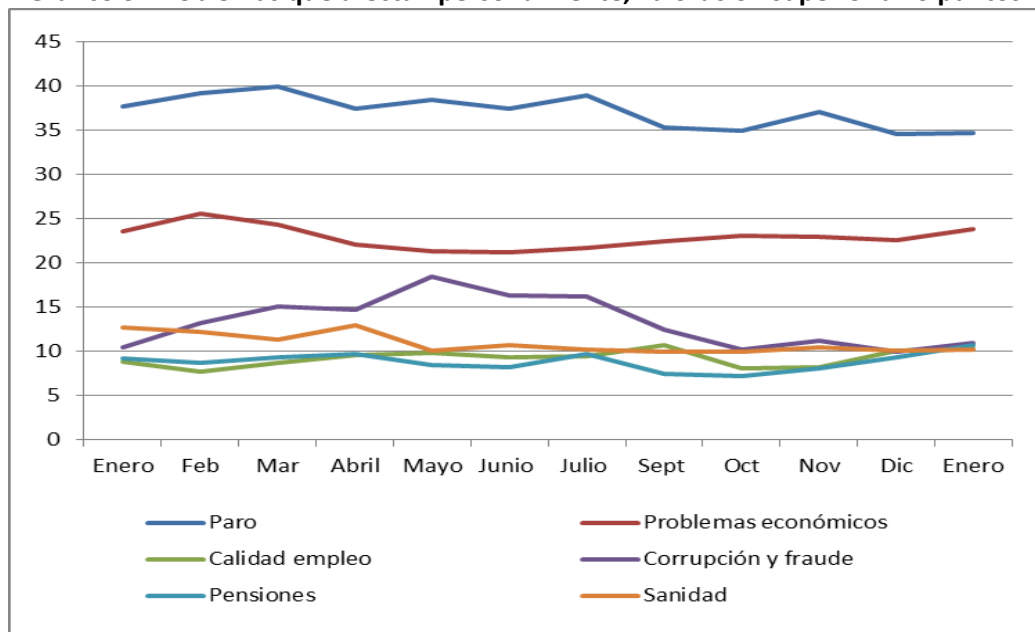
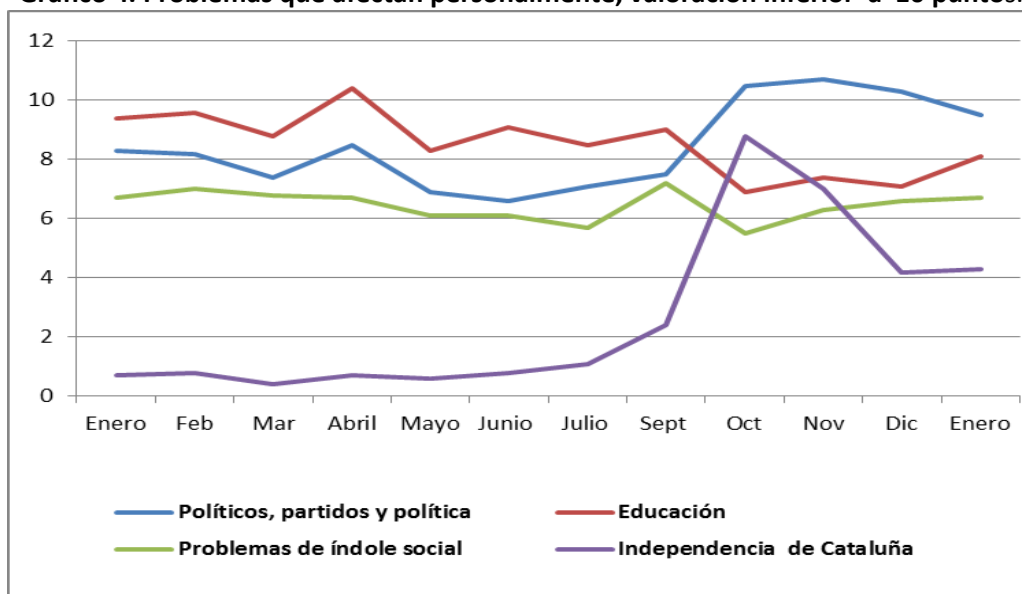


Gráfico 4. Problemas que afectan personalmente, valoración inferior a 10 puntos.





❖ **Respecto al mismo mes del año anterior:**

Los problemas que afectan personalmente y presentan un aumento en la valoración superior a un punto, son los siguientes:

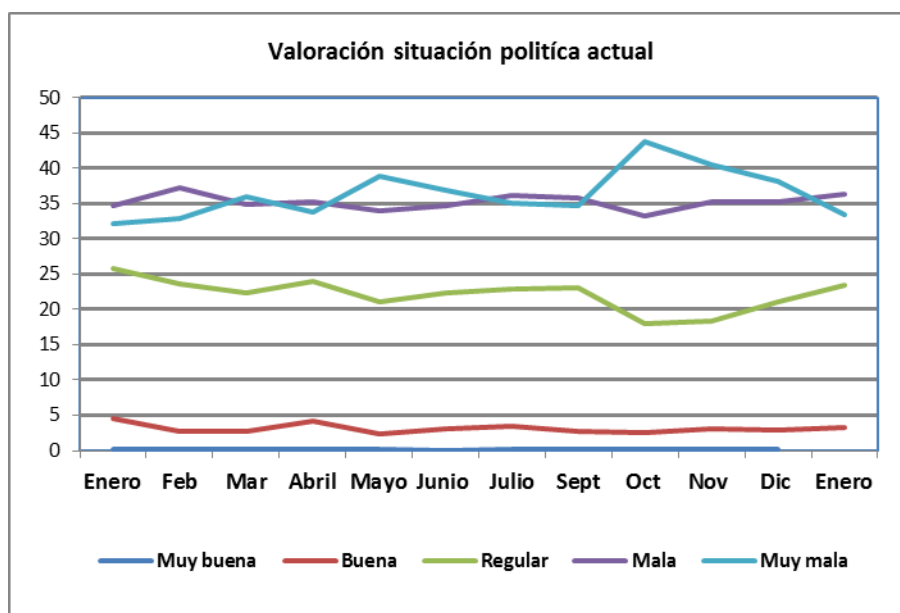
- **Independencia de Cataluña**, se ha incrementado **3,6 puntos**.
- **Pensiones**, se ha incrementado **1,6 puntos**.
- **Calidad del empleo**, se ha incrementado **1,5 puntos**.
- **Políticos, partidos y política**, se ha incrementado **1,2 puntos**.

Y pierde puntuación:

- **El paro**, que disminuye **3,1 puntos**.
- **Sanidad** que disminuye **-2,5 puntos**.
- **Educación** que disminuye **-1,3 puntos**.

Valoración de la situación política de España.

VALORACIÓN DE LA SITUACIÓN POLÍTICA DESDE ENERO 2017 HASTA ENERO 2018												
Situación política actual general												
	2017											2018
	Enero	Feb	Mar	Abril	Mayo	Junio	Julio	Sept	Oct	Nov	Dic	Enero
Muy buena	0,2	0,2	0,2	0,1	0,2	0,0	0,1	0,2	0,1	0,2	0,2	0,1
Buena	4,5	2,7	2,7	4,1	2,3	3,1	3,4	2,7	2,6	3,1	2,9	3,3
Regular	25,7	23,6	22,4	24	21,1	22,4	22,9	23,1	17,9	18,4	21,0	23,5
Mala	34,6	37,2	34,9	35,3	34	34,6	36,1	35,8	33,2	35,2	35,3	36,4
Muy mala	32,2	32,9	36	33,7	38,9	36,8	35	34,7	43,7	40,5	38,1	33,5



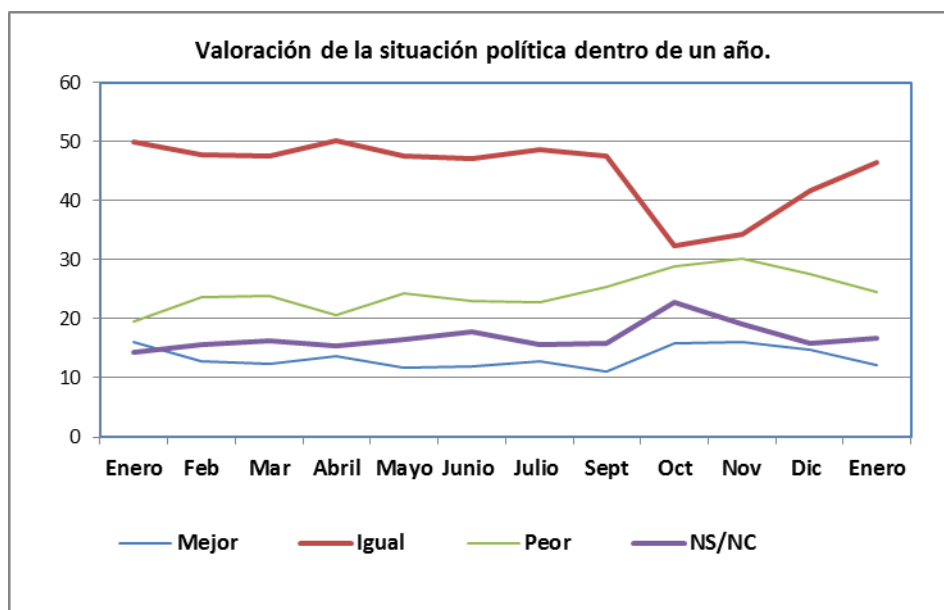
El **69,9%** califica la **situación política actual de España como mala/muy mala**, esta valoración ha disminuido **-3,5 puntos** con respecto al mes anterior y se ha incrementado **3,1 puntos** respecto al mismo mes del año anterior.

El **23,5 %** califica la situación política actual de **regular**, esta valoración se ha incrementado **2,5 puntos** con respecto al mes anterior y ha disminuido **-2,2 puntos** con respecto al mismo mes del año anterior.

El **3,4 %** califica la situación política actual de **buena/muy buena**, esta valoración se ha incrementado **3 décimas** respecto al mes anterior y ha disminuido **-1,3 puntos** con respecto al mismo mes del año anterior.

Dentro de un año

	2017											2018
	Enero	Feb	Mar	Abril	Mayo	Junio	Julio	Sept	Oct	Nov	Dic	Enero
Mejor	16	12,8	12,4	13,7	11,7	12,0	12,8	11,0	15,8	16,1	14,8	12,2
Igual	50	47,8	47,6	50,2	47,5	47,2	48,7	47,6	32,4	34,4	41,8	46,6
Peor	19,6	23,6	23,8	20,7	24,3	23,1	22,8	25,5	29	30,3	27,7	24,5
NS/NC	14,4	15,7	16,2	15,4	16,6	17,8	15,7	15,9	22,9	19,1	15,8	16,7



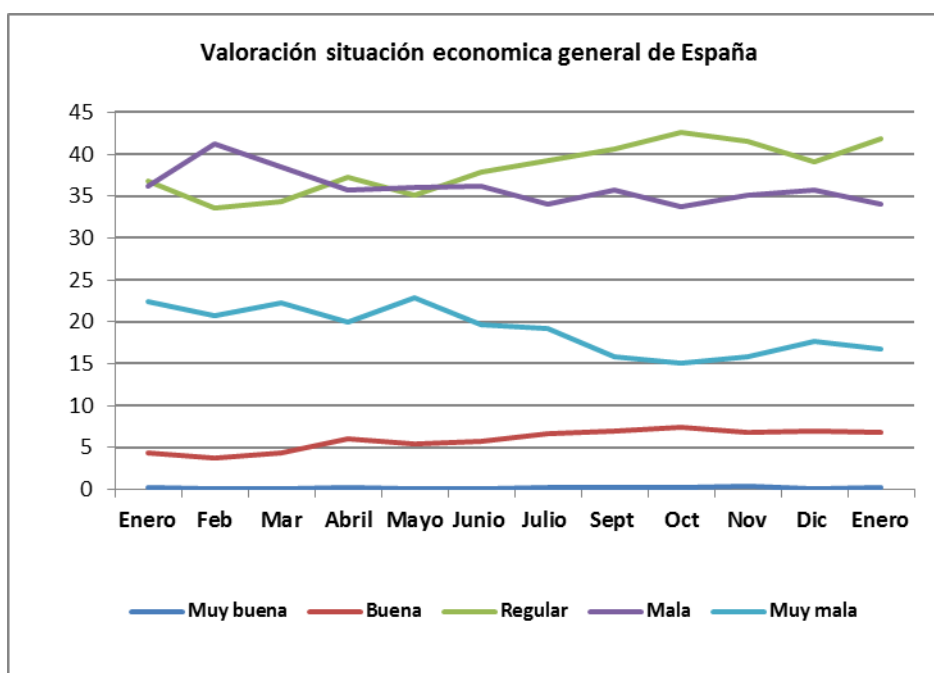
El **46,6%** cree que la **situación política de España seguirá igual dentro de un año**, esta valoración se ha incrementado **4,8 puntos** con respecto al mes anterior y ha disminuido **-3,4 puntos** con respecto al mismo mes del año anterior. El **24,5%** opina que la **situación política será peor dentro de un año**, esta valoración ha disminuido **-3,2 puntos** con respecto al mes anterior y se ha incrementado **4,9 puntos** con respecto al mismo mes del año anterior.

El **12,2%** cree que la **situación política será mejor dentro de un año**, esta valoración ha disminuido **-2,6 puntos** con respecto al mes anterior y se ha disminuido **-3,8 puntos** con respecto al mismo mes del año anterior.

Valoración de la situación económica de España.

VALORACIÓN DE LA SITUACIÓN ECONÓMICA GENERAL DE ESPAÑA DESDE ENERO 2017 HASTA ENERO 2018												
Situación económica actual												
	2017											2018
	Enero	Feb	Mar	Abril	Mayo	Junio	Julio	Sept	Oct	Nov	Dic	Enero
Muy buena	0,2	0,0	0,0	0,2	0,0	0,0	0,2	0,2	0,2	0,4	0,1	0,2
Buena	4,3	3,7	4,4	6,0	5,4	5,7	6,7	6,9	7,4	6,8	6,9	6,8
Regular	36,8	33,6	34,3	37,3	35,1	37,8	39,3	40,7	42,6	41,5	39,1	41,8
Mala	36,2	41,3	38,5	35,7	36,1	36,2	34,1	35,8	33,8	35,1	35,8	34,0
Muy mala	22,4	20,8	22,2	20,0	22,8	19,6	19,2	15,8	15,1	15,8	17,7	16,7

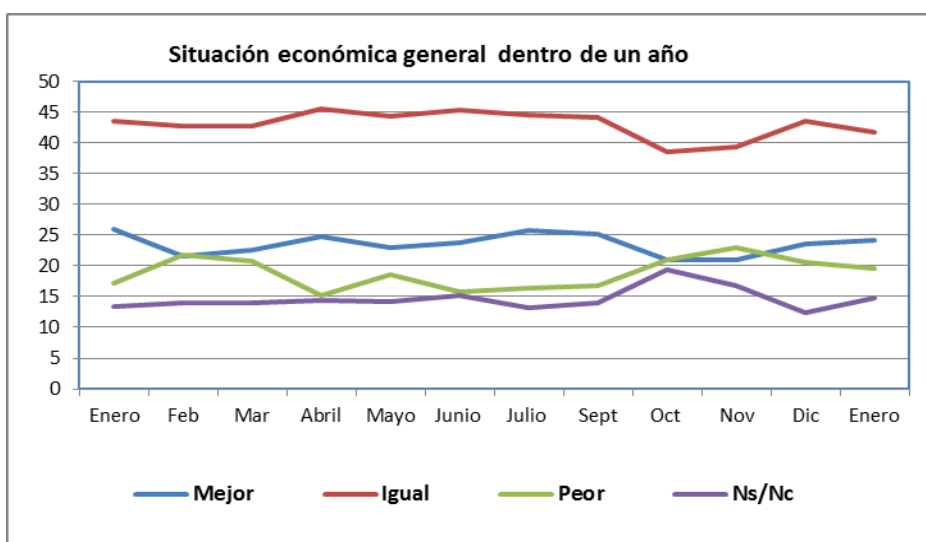
El **50,7%** califica la situación económica de España de mala/muy mala, esta valoración ha disminuido **-2,8 puntos** con respecto al mes anterior y ha disminuido **-7,9 puntos** con respecto al mismo mes del año anterior; el **41,8%** califica la situación económica de regular, esta valoración se ha incrementado **2,7 puntos** con respecto al mes anterior y se ha incrementado **5 puntos** con respecto al mismo mes del año anterior; el **7,0%** califica la situación económica de buena/muy buena, la misma valoración que el mes anterior y **2,5 puntos** más con respecto al mismo mes del año anterior.



Dentro de un año

	2017											2018
	Enero	Feb	Mar	Abril	Mayo	Junio	Julio	Sept	Oct	Nov	Dic	Enero
Mejor	25,9	21,6	22,6	24,8	23,0	23,8	25,8	25,1	21,0	21,0	23,5	24,1
Igual	43,6	42,8	42,8	45,6	44,3	45,3	44,6	44,1	38,6	39,3	43,5	41,7
Peor	17,1	21,7	20,7	15,2	18,5	15,7	16,4	16,8	21,0	22,9	20,6	19,6
Ns/Nc	13,4	14,0	13,9	14,4	14,2	15,2	13,2	14,0	19,4	16,8	12,4	14,7

El 41,7% opina que dentro de un año la situación económica de España seguirá igual, esta valoración ha disminuido -1,8 puntos con respecto al mes anterior y ha disminuido -1,9 puntos con respecto al mismo mes del año anterior; el 24,1% cree que dentro de un año la economía estará mejor, esta valoración se ha incrementado 0,6 puntos con respecto al mes anterior y ha disminuido -1,8 puntos respecto al mismo mes del año anterior; el 19,6% cree que la economía irá peor el año próximo, esta valoración ha disminuido -1 punto con respecto al mes anterior y se ha incrementado 2,5 puntos con respecto al mismo mes del año anterior.

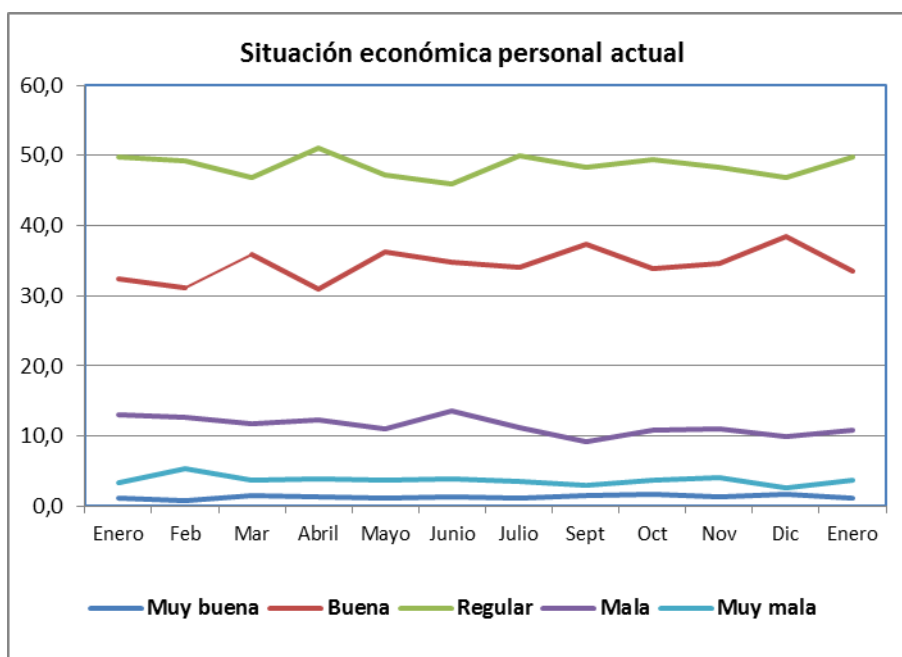


Valoración de la situación económica personal.

VALORACIÓN DE LA SITUACIÓN ECONÓMICA PERSONAL ENERO 2017-ENERO 2018												
Situación económica personal actual												
	2017											2018
	Enero	Feb	Mar	Abril	Mayo	Junio	Julio	Sept	Oct	Nov	Dic	Enero
Muy buena	1,1	0,8	1,5	1,4	1,2	1,3	1,2	1,6	1,7	1,3	1,8	1,2
Buena	32,4	31,1	35,9	31	36,3	34,8	34,1	37,4	33,9	34,6	38,4	33,5
Regular	49,8	49,3	46,8	51	47,3	46,0	50,0	48,4	49,4	48,3	46,9	49,8
Mala	13	12,7	11,7	12,4	11,0	13,6	11,2	9,3	10,8	11,1	9,9	10,8
Muy mala	3,4	5,3	3,8	4,0	3,8	3,9	3,5	3,0	3,7	4,1	2,7	3,8



El **49,8%** califica su situación económica personal de **regular**, esta valoración se ha incrementado **2,9 puntos** con respecto al mes anterior y consigue la misma valoración que la registrada el año anterior; el **34,7%** califica su situación económica de **buena/muy buena**, esta valoración ha disminuido **-5,5 puntos** con respecto al mes anterior y se ha incrementado 1,2 puntos con respecto al mismo mes del año anterior; el **14,6%** califica su situación de mala/muy mala, esta valoración se ha incrementado 2 puntos con respecto al mes anterior y ha disminuido -1,8 puntos con respecto al mismo mes del año anterior.



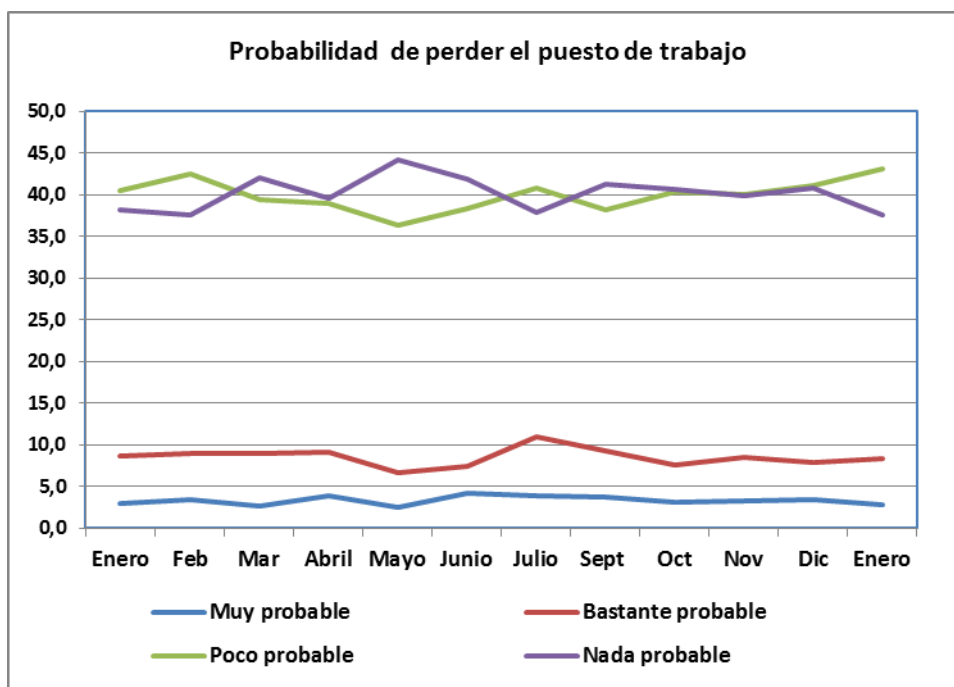
Dentro de un año												
	2017											2018
	Enero	Feb	Mar	Abril	Mayo	Junio	Julio	Sept	Oct	Nov	Dic	Enero
Mejor	19,9	19,7	19,5	20,6	20,5	19,7	19,2	19,9	21,1	21,6	26,5	20,3
Igual	63,5	62,2	62,4	62,7	63,4	65	65,4	64,7	60,9	61,5	62,6	61,2
Peor	7,2	8,1	7,7	7,6	7,3	6,4	7,0	6,8	6,9	6,9	5,3	9,0
Ns/Nc	9,4	10,0	10,4	9,1	8,9	8,8	8,5	8,6	11,1	9,9	5,6	9,5

El **61,2 %** opina que su situación económica personal seguirá **igual dentro de un año**, esta valoración ha disminuido **-1,4 puntos** con respecto al mes anterior y **-2,3 puntos** con respecto al mismo mes del año anterior; el **20,3** piensa que su situación económica será mejor, esta valoración ha disminuido **-6,2 puntos** con respecto al año anterior y se ha incrementado **0,4 puntos** con respecto al mismo mes del año anterior; el **9%** piensa que su situación económica será peor dentro de un años, esta valoración se ha incrementado 3,7 puntos con respecto al mes anterior y se ha incrementado 1,8 puntos respecto al mismo mes del año anterior.

Valoración de la evolución de la situación laboral de Enero 2017 a Enero de 2018.

Probabilidad de perder el puesto de trabajo durante los próximos doce meses.													
Solo encuestados que trabajan.(N= 1.113)													
	2017												2018
	Enero	Feb	Mar	Abril	Mayo	Junio	Julio	Sept	Oct	Nov	Dic	Enero	
Muy probable	3,0	3,4	2,7	3,9	2,5	4,1	3,8	3,7	3,1	3,3	3,4	2,8	
Bastante probable	8,6	9,0	8,9	9,1	6,7	7,4	11,0	9,3	7,5	8,5	7,9	8,4	
Poco probable	40,5	42,5	39,4	38,9	36,3	38,4	40,8	38,2	40,3	40	41,1	43,1	
Nada probable	38,1	37,6	42	39,6	44,1	41,9	37,8	41,3	40,6	39,8	40,8	37,6	
NS/NC	9,7	7,6	6,9	8,4	10,5	8,1	6,6	7,4	8,5	8,3	6,8	8,0	

El **80,7%** de los encuestados que trabajan ven **poco/nada probable** perder su puesto de trabajo los próximos doce meses, esta valoración ha disminuido **-1,2 puntos** con respecto al mes anterior y se ha incrementado **2,18 puntos** con respecto al mismo mes del año anterior; el **11,2% ven bastante/muy probable** perder el puesto de trabajo durante los próximos doce meses, esta valoración ha disminuido **-0,1 puntos** respecto al mes anterior y ha disminuido **-0,4 puntos** con respecto al mismo mes del año anterior.

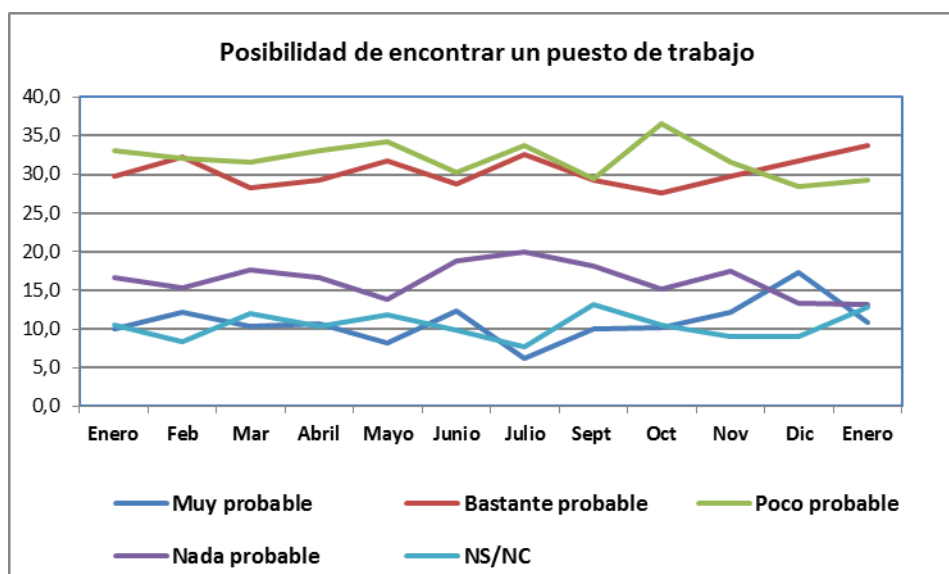


Probabilidad de encontrar un puesto de trabajo durante los próximos doce meses.

Solo encuestados que están parados (N=411)

	2017												2018
	Enero	Feb	Mar	Abril	Mayo	Junio	Julio	Sept	Oct	Nov	Dic	Enero	
Muy probable	10,0	12,2	10,4	10,6	8,1	12,3	6,2	10,0	10,1	12,2	17,3	10,9	
Bastante probable	29,8	32,2	28,3	29,3	31,8	28,7	32,5	29,3	27,6	29,7	31,8	33,8	
Poco probable	33,0	32	31,6	33,1	34,3	30,3	33,7	29,5	36,6	31,6	28,5	29,2	
Nada probable	16,6	15,3	17,7	16,7	13,9	18,8	20,0	18,2	15,1	17,5	13,4	13,1	
NS/NC	10,5	8,3	12	10,4	11,8	9,9	7,6	13,1	10,5	9,0	9	12,9	

El **44,7%** de los encuestados en paro ve **muy/bastante probable encontrar un puesto de trabajo** los próximos doce meses, esta valoración ha disminuido **-4,4 puntos** con respecto al mes anterior y se ha incrementado **4,9 puntos** con respecto al mismo mes del año anterior; el **42,3%** ve **poco/nada probable encontrar un puesto de trabajo los próximos doce meses**, esta valoración se ha incrementado **0,4 puntos** respecto al mes anterior y ha disminuido **-7,3 puntos** con respecto al mismo mes del año anterior.



Preguntas Variables: Intención de voto y valoración de líderes políticos.

- Autodefinición de su ideología política.**

¿Cómo se definiría Ud. en política?	
Conservador/a	13,2
Demócrata cristiano/a	5,2
Liberal	12,0
Progresista	10,6
Socialdemócrata	6,9
Socialista	12,3
Comunista	1,7
Nacionalista	3,6
Feminista	3,1
Ecologista	3,8
Otras respuestas	3,5
Apolítico/a	6,4
Ns/Nc	17,6

El 13,2% se autodefine como conservador, el 12,3% se define como socialista, 12% liberal, 10,6% como progresista y un 17,6% no sabe/no contesta. Si lo comparamos con octubre 2017, el porcentaje de conservadores se ha incrementado en 2 puntos, y el porcentaje de los que ns/nc ha disminuido en 2 puntos.

- Escala de probabilidad (0-10) de votar a diferentes partidos políticos.**

Probabilidad de votar a cada uno de los partidos que se mencionan, utilizando una escala de 0 a 10, sabiendo que 0 significa que "con toda seguridad no le votaría nunca" y el 10 significa que "con toda seguridad, le votaría siempre".			
	0 Con toda seguridad, no le votaría nunca	10 Con toda seguridad, le votaría siempre	Media
PP	53,2	5,9	2,49
PSOE	36,9	4,5	3,09
Podemos	58,8	1,3	1,72
Ciudadanos	40,9	2,8	2,96
IU	52,6	1,1	1,92
En Comú Podem (Sólo Cataluña)	48,0	1,6	2,4
ERC (Sólo Cataluña)	41,5	14,4	3,9
PDeCAT (Sólo Cataluña)	52,5	7,1	2,9
EAJ-PNV (Sólo País Vasco)	21,8	5,6	4,04
EH Bildu (Sólo País Vasco y Navarra)	35,2	6,9	3,08
En Marea (Sólo Galicia)	51,8	1,2	1,82
CC (Sólo Canarias)	35,5	2,8	3,3
Nueva Canarias (Sólo Canarias)	43,0	2,8	2,59
Compromis (Sólo C. Valenciana)	45,8	2,8	2,16
FAC (Sólo en Asturias)	82,5	0	0,67
UPN (Sólo en Navarra)	60,0	0	1,38

Teniendo en cuenta la media, el partido con mayor probabilidad de ser votado sería el PSOE con 3,09, en segundo lugar Ciudadanos con 2,96, en tercer lugar el PP con 2,49, el cuarto IU con 1,92 y en último lugar Podemos con 1,72. En el ámbito autonómico, en Cataluña, el partido con mayor probabilidad de ser votado sería en primer lugar ERC con 3,9, el segundo PDeCAT con 2,9 y En Comú Podem con 2,4; en el País Vasco, la mayor probabilidad de voto es para EAJ-PNV con 4,04 y en segundo lugar EH Bildu con 3,08; en Canarias en primer lugar se sitúa CC con 3,3 y en segundo lugar Nueva Canarias con 2,59.

- Conocimiento y escala de valoración (0-10) de los líderes políticos nacionales.**

Valoración de la actuación política. Puntuación de 0 a 10, donde 0 significa que lo valora "muy mal" y 10 que lo valora "muy bien"			
	Valora	No conoce	Media
Iñigo Allí	4,1	91,0	2,75
Joan Baldoví Roda	11,3	81,5	3,94
Marian Beitialarrangoitia	4,5	90,2	3,05
Carles Campuzano	8,0	84,5	3,17
Yolanda Díaz	6,4	87,4	3,32
Xavier Domènech	26,0	65,5	3,53
Aitor Esteban	8,7	85,0	3,5
Alberto Garzón	65,6	23,7	3,67
Pablo Iglesias	91,8	2,2	2,54
Isidro Martínez Oblanca	3,7	91,5	2,38
Ana Maria Oramas	9,1	85,5	3,77
Pedro Quevedo	5,9	88,2	3,23
Mariano Rajoy	96,0	0,6	2,87
Albert Rivera	90,3	4,4	4,01
Pedro Sánchez	92,6	2,5	3,68
Joan Tardá	35,0	56,7	2,71

Teniendo en cuenta la media, el político con mayor nota es Albert Rivera (4,01), Joan Baldoví Roda (3,94), Ana Mari Oramas (3,77), Pedro Sánchez (3,68), Alberto Garzón (3,67), Xavier Domènech (3,53), Aitor Esteban (3,50), Mariano Rajoy (2,87), Joan Tardà (2,71) y Pablo Iglesias (2,54), ninguno de los políticos consigue un aprobado.

- Valoración de la gestión del gobierno central del PP.**

En su conjunto, ¿cómo calificaría Vd. la gestión que está haciendo el Gobierno del PP?	
Muy buena	0,9
Buena	10,6
Regular	32,1
Malá	27,3
Muy mala	27,7
Ns/NC	1,4

El 55% califica la gestión del gobierno como mala/muy mala, 0,4 décimas más que la calificación de octubre 2017; el 32,1% califica la gestión del gobierno de regular, es 1,3 puntos más que la calificación conseguida en octubre, el 11,5% califica la gestión del gobierno como buena/muy buena, esta valoración ha disminuido -0,7 décimas en relación a octubre 2017.

- **Valoración de la labor de la oposición del PSOE al gobierno central del PP.**

En su conjunto, ¿cómo calificaría Vd. la actuación política que está teniendo el PSOE en la oposición	
Muy buena	0,4
Buena	6,5
Regular	37,6
Mala	30,9
Muy mala	21,0
Ns/NC	3,6

La actuación política del PSOE en la oposición, es calificada por el 51,9% de mala/muy mala, esta valoración ha bajado con 2,35 puntos con respecto a octubre 2017; el 37,6% califica su actuación de regular esta valoración ha subido 2,7 puntos con respecto a octubre y el 6,9% califica la actuación del PSOE como buena/muy buena, esta valoración se ha incrementado muy poco 0,4 puntos en relación a octubre 2017.

- **Conocimiento y escala (0-10) de los ministros de gobierno del PP.**

Valoración de los ministros/as que forman el Gobierno			
	Valora	No conoce	Media
Fátima Báñez	48,4	41,6	2,90
Rafael Catalá Polo	35,9	54,6	2,81
María Dolores de Cospedal	77,8	13,4	2,93
Alfonso Dastis	27,6	64,1	2,71
Isabel Garcia Tejerina	30,1	60,2	3,27
Luis de Guindos	69,4	21,8	2,98
Iñigo Mendez de Vigo	37,8	52,6	3,03
Cristóbal Montoro	78,8	13,6	2,33
Dolors Montserrat	37,1	54,6	2,87
Álvaro Nadal	22,6	68,7	2,62
Soraya Sáenz de Santamaría	84,3	9,1	3,58
Iñigo de la Serna	35,0	55,7	3,00
Juan Ignacio Zoido	46,5	45,6	2,90

Los ministros más conocidos son Soraya Sáenz de Santamaría en primer lugar, Cristóbal Montoro, María Dolores de Cospedal, Luis de Guindos, el menos conocido es Álvaro Nadal.

Los ministros más valorados, según la media, son Soraya Sáenz de Santamaría (3,58), Isabel Garcia Tejerina (3,27), Iñigo Méndez de Vigo (3,03), Iñigo de la Serna (3,0), Luis de Guindo (2,98), Maria Dolores de Cospedal (2,93), Fátima Báñez (2,90), el menos valorado es Cristóbal Montoro (2,33).

- **Grado de confianza en el presidente del gobierno: Mariano Rajoy**

Confianza personal en el presidente del Gobierno: Mariano Rajoy	
Mucha confianza	3,3
Bastante confianza	16,8
Poca confianza	31,2
Ninguna confianza	47,0
Ns/Nc	1,7

El 47% de los encuestados no tiene ninguna confianza en el presidente Mariano Rajoy, esta valoración se ha incrementado en 6,3 puntos con relación al barómetro de Octubre 2017; el 31% tiene poca confianza en el presidente de gobierno, esta valoración ha bajado -11,1 punto respecto a Octubre; el 20,1% tiene mucha/bastante confianza en el presidente de gobierno, esta valoración se ha incrementado unas décimas 0,4 con respecto a Octubre 2017. Mariano Rajoy como presidente de gobierno inspira poca/ninguna confianza personal.

- **Intención de voto en supuestas elecciones generales.**

Suponiendo que mañana se celebrasen elecciones generales al Parlamento español. ¿a qué partido votaría?. (Respuesta espontánea) (Recodificada)	
PP	15,5
PSOE	15,9
Unidos Podemos	6,6
Ciudadanos	15,7
En Comú Podem	1,8
Compromís	1,4
ERC	3,6
PDeCAT	1,4
En Marea	0,8
EAJ-PNV	0,9
EH Bildu	0,7
CC-PNC	0,2
PACMA	0,8
Voto nulo	0,3
Otro partido	1,0
En blanco	2,9
No votaría	11,3
No sabe todavía	17,2
NC	2,0

En las intención directa de voto, el PSOE con 15,9, Ciudadanos con 15,7 y el PP con 15,5 se sitúan en los tres primeros lugares con una diferencia mínima entre los tres, en cuarto lugar está Unidos Podemos+ (en Comú Podem, Compromís, y en Marea), con 10,6, que sitúa a esta formación a 5,3 puntos de distancia del PSOE; el porcentajes de los que ns/nc es del 19,2%, una cifra a tener en cuenta y si se suma a los que contestan que no votarían, 11,3%, tendríamos un 30,5% de votantes sin definir.

- Partido político por el que se siente más simpatía en las elecciones generales.**

Partido por el que siente simpatía o está más cercano a sus propias ideas	
PP	15,1
PSOE	17,9
Podemos	5,7
Ciudadanos	13,6
IU	4,4
En Comú Podem	0,4
Compromís	0,6
ERC	3,2
PDeCAT	1,7
En Marea	0,1
EAJ-PNV	0,8
EH Bildu	0,7
CC-PNC	0,2
UPN	0,1
Nueva Canarias	0
PACMA	0,6
Otro partido	1,1
Ninguno	31,2
Ns/Nc	2,7

El PSOE (17,9) es el partido por el que se siente más simpatía, seguido por el PP (15,1), por Ciudadanos con 13,6 y por Podemos y sus confluencia con 11,2. En Cataluña se siente más simpatía por ERC (3,2) y por PDeCAT (1,7), en el País Vasco por EAJ-PNV (0,8) y por EH Bildu (0,7). Un 31,2% por ninguno.

- Voto + simpatía en supuestas elecciones generales.**

VOTO + SIMPATÍA (ELECCIONES GENERALES)	
PP	17,4
PSOE	19,2
Unidos Podemos	7,8
Ciudadanos	17,6
En Comú Podem	2,1
Compromis-Podemos	1,8
ERC	3,8
PDeCAT	1,6
En Marea	0,8
EAJ-PNV	1,0
EH Bildu	0,7
CC-PNC	0,2
PACMA	0,9
Voto nulo	0,3
Otro partido	1,2
En blanco	2,9
No votaría	18,4
No sabe todavía	1,0
NC	1,4

Uniendo voto + simpatía, se sitúa en primer lugar el PSOE (19,2), seguido de Ciudadanos(17,6) en tercer lugar el PP (17,4) y por último Unidos Podemos y confluencias con (12,5), en el ámbito estatal.

- **Escala de autoubicación ideológica.**

¿En qué casilla se colocaría Ud.?	
1 Izquierda	3,8
2	5,1
3	14,0
4	14,0
5	20,9
6	10,7
7	7,3
8	4,8
9	1,7
10 Derecha	0,8
ns/nc	16,8
Media	4,73

La media de 4,73 sitúa a los encuestados en el centro político con una ligera inclinación hacia la izquierda, no hay casi diferencia con el barómetro de Octubre donde la media era de 4,75.

- **Escala de ubicación ideológica (1-10) de partidos políticos.**

Donde colocaría Ud. a cada uno de los siguientes partidos o formaciones políticas			
	1 Izquierda	10 Derecha	Media
PP	0,9	21	8,13
PSOE	2,6	0,9	4,49
Podemos	35,0	0,2	2,18
Ciudadanos	0,8	8,5	6,76
IU	31,5	0,0	2,10
En Comú Podem (Sólo en Cataluña)	16,0	0	2,94
ERC (Sólo en Cataluña)	22,6	1,3	2,93
PDeCAT(Sólo en Cataluña)	4,5	2,9	5,85
EAJ-PNV (Sólo País Vasco)	-	4	6,3
EH Bildu (Sólo País Vasco y Navarra)	25,2	0	2,83
En Marea (Sólo en Galicia)	22,6	0,0	2,2
CC (Sólo en Canarias)	0,9	6,5	6,56
Nueva Canarias (Sólo en Canarias)	0,9	0,9	5,36
Compromís (Sólo en Comunidad Valenciana)	17	0,4	2,72
FAC (Sólo en Asturias)	-	19	8,67
UPN (Sólo en Navarra)	-	22,9	8,34

Teniendo en cuenta las medias, en la derecha ideológica se sitúan PP, FAC (Asturias), UPN (Navarra), en la derecha hacia el centro se sitúa Ciudadanos, PDeCAT (Cataluña), EAJ-PNV (País Vasco), Nueva Canarias (Canarias). En la izquierda hacia el centro se sitúa PSOE y a la izquierda Podemos, IU, En Comú Podem (Cataluña), ERC (Cataluña), EH Bildu (País Vasco), En Marea (Galicia), Compromís (Comunidad Valenciana).

- **Preferencia entre diferentes alternativas de organización territorial.**

Fórmulas alternativas de organización territorial de España. ¿Con cuál esta más de acuerdo?	
Un Estado con un único Gobierno central sin autonomías	17,9
Un Estado en el que las comunidades autónomas tengan menor autonomía que en la actualidad	10,6
Un Estado con comunidades autónomas como en la actualidad	37,9
Un Estado en el que las comunidades autónomas tengan mayor autonomía que en la actualidad	15,8
Un Estado en el que se reconociese a las comunidades autónomas la posibilidad de convertirse en Estados independientes.	10,6
Ns/Nc	7,2

El 37,9 prefiere un estado con comunidades autónomas como en la actualidad, esta valoración ha disminuido -1,3 puntos con respecto a octubre 2017; el 15,8% prefiere un estado en el que las comunidades autónomas tengan mayor autonomía que en la actualidad, esta preferencia se ha incrementado 2,4 puntos en relación a octubre; el 17,9 prefiere un estado con un único gobierno central sin autonomías, esta preferencia se ha incrementado ligeramente 0,4 puntos con relación a octubre y el 10,6 prefiere un estado en el que se reconociese a las comunidades autónomas la posibilidad de convertirse en estados independientes, esta preferencia también se ha incrementado ligeramente 0,4 puntos con respecto al barómetro de octubre 2017.

- **Sentimiento nacionalista.**

¿Cuál de las siguientes frases diría Ud. que expresa mejor sus sentimientos?	
Se siente únicamente español /a	14,6
Se siente más español que (gentilicio CA)	7,1
Se siente tan español/a como (gentilicio CA)	56,6
Se siente más (gentilicio CA) que español/a	10,7
Se siente únicamente (gentilicio CA)	6,3
Ninguna de las anteriores	3,9
Ns/Nc	0,8

El 56,6 se siente tan español como de su comunidad autónoma, esta valoración se ha incrementado 2,9 puntos con respecto a octubre 2017; el 14,6 se siente únicamente español, esta puntuación ha disminuido -1,5 puntos en relación a octubre, el 10,7 se siente más de su comunidad autónoma que español, esta valoración se ha incrementado ligeramente 0,5 puntos, el 7,1 se siente más español que gentilicio, y el 6,3 se siente únicamente de su comunidad autónoma.

- **Participación electoral en las elecciones generales de 2016.**

¿Me podría decir si en las elecciones generales del pasado 26 de junio de 2016...?	
Fue a votar y votó	82,8
No tenía edad para votar	1,3
Fue a votar pero no pudo hacerlo	0,1
No fue a votar porque no pudo	2,2
Prefirió no votar	12,2
No tenía derecho a voto	0,3
No recuerda	0,7
NC	0,4

El 82,8 fue a votar y voto en la elecciones generales de 2016 y un 12,2 prefirió no votar.

- **Recuerdo de voto en las elecciones generales de 2016 de los votantes.**

(SÓLO A QUIENES FUERON A VOTAR Y VOTARON EN LAS ELECCIONES GENERALES DE 2016).

(1 en P22) (N=2.050).)

¿Y podría decirme a qué partido o coalición votó?..	
PP	25,2
PSOE	22,3
Unidos Podemos	10,2
Ciudadanos	12,4
En Comú Podem	2,1
Copromís-Podemos -EUPV	2,5
ERC	3,5
Convergencia (CDC)	1,9
En Marea	1,1
EAJ-PNV	1,1
EH Bildu	0,7
CC-PNC	0,2
Otros Partidos	2,0
En blanco	2,8
Voto nulo	0,6
No recuerda	4,0
Nc	7,3

El 25,2% recuerda que voto al PP, el 22,3% que voto al PSOE, el 15,9% que voto a Unidos Podemos y confluencias y el 12,4% que voto a Ciudadanos. Un 11,3% no recuerda y no contesta a qué partido voto.

- **Recuerdo de voto en las elecciones generales de 2016.**

RECUERDO DE VOTO EN ELECCIONES GENERALES 2016.	
PP	20,9
PSOE	18,5
Unidos Podemos	8,5
Ciudadanos	10,3
En Comú Podem	1,8
Copromís-Podemos -EUPV	2,1
ERC	2,9
CDC	1,6
En Marea	0,9
EAJ-PNV	0,9
EH Bildu	0,6
CC-PNC	0,2
Otros	1,6
En blanco	2,3
Voto nulo	0,5
No tenía edad	1,3
No voto	14,6
No tenía derecho a voto	0,3
No recuerda	4,0
NC	6,4

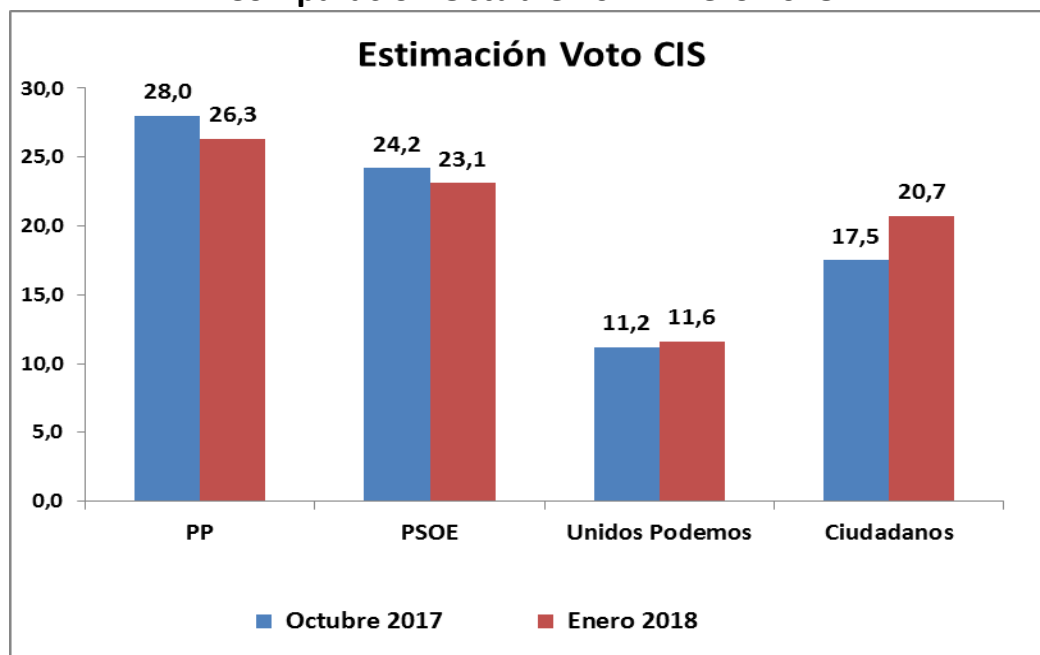
El 20,9% voto al PP, el 18,5% al PSOE, 13,3% a Unidos Podemos más confluencias, el 10,3% a Ciudadanos.



Barómetro CIS Enero 2018		
	Voto directo en la encuesta (en %)	Estimación de voto CIS (en % sobre voto válido)
PP	15,5	26,3
PSOE	15,9	23,1
Unidos Podemos	6,6	11,6
Ciudadanos	15,7	20,7
En Comú Podem	1,8	3,7
Compromís-Podemos-EUPV	1,4	2,4
ERC	3,6	3,4
PDeCAT	1,4	2,0
En Marea	0,8	1,3
EAJ-PNV	0,9	1,2
EH Bildu	0,7	0,8
CC-PNC	0,2	0,2
Otros partidos	1,8	1,8
En blanco	2,9	1,4
Voto nulo	0,3	
Abstención (“No votaría”)	11,3	
No sabe	17,2	
No contesta	2,0	

Según la estimación que hace el CIS, en el caso de celebrarse elecciones generales hoy el PP con 26,3% sería el ganador de las elecciones, seguido por PSOE con el 23,1% de los votos y la tercera fuerza sería Ciudadanos con el 20,7% de los votos, Unidos Podemos y sus confluencias con el 19% de los votos pasaría a la cuarta posición. En Cataluña, ERC con el 3,4% de votos se sitúa por delante del PDeCAT con el 1,4% de votos. Un 11,3% manifiesta que se abstiene y un 19,2% no sabe/no contesta, sumando estos porcentajes tenemos un 30,5% de electores que no sabemos indecisos.

Comparación Octubre 2017-Enero 2018



En el cuadro anterior comparamos la estimación de voto que hace el CIS en los barómetros de octubre 2017 y enero 2018, en ellos vemos que el PP pierde 2 puntos del 28% en octubre al 26,3% en enero, PSOE pierde 1 punto del 24,2% en octubre al 23,1% en enero y Ciudadanos gana 3 puntos del 17,5% al 20,7%, Unidos Podemos con el 19% de estimación de voto gana medio punto del 18,5% de octubre al 19% en enero, se sitúa en cuarto lugar detrás de Ciudadanos.

Debemos tener en cuenta que este barómetro se ha realizado después de aprobar la aplicación del artículo 155 de la Constitución y de la celebración de las elecciones catalanas, estos dos hechos deben tenerse en cuenta a la hora de analizar la pérdida de votos por parte de PP y PSOE y el incremento del voto a Ciudadanos que fue el partido ganador en las elecciones catalanas aunque no lo suficiente para formar gobierno.

EN RESUMEN:

En este barómetro de Enero, empezando por las preguntas habituales como son la percepción que tienen los ciudadanos sobre sus problemas, vemos que el paro, la corrupción y fraude, los políticos, partidos y política y los problemas económicos son los principales problemas que existen en España; y los que más les afecta personalmente son, el paro, los problemas económicos, corrupción y fraude, calidad del empleo y sanidad.

A nivel general, la corrupción y fraude se ha incrementado 3,4 puntos, la calidad del empleo 2,2 puntos y la violencia contra la mujer se ha incrementado 2,8 puntos con respecto al mes anterior, estos son problemas que preocupan a la sociedad y que salen en los medios de comunicación. Disminuye la preocupación por la independencia de Cataluña.

Con respecto a los problemas que afectan personalmente, la preocupación por las pensiones se ha incrementado 1,7 puntos, los problemas económicos se ha incrementado 1,3 puntos, educación 1 punto y corrupción y fraude 1 punto con respecto al mes anterior.

- **La situación política de España**, es valorada por el 69,9% como mala/muy mala, y el 46,6% cree que dentro de un año la situación política de España seguirá igual. La gente no es optimista con respecto a un cambio en la política.
- **La situación económica de España**, es calificada por el 50,7% como mala/muy mala, por el 41,8% como regular y los que consideran que la situación es buena/muy buena es un 7%, estas valoraciones son mejores que las registradas el año pasado.
- **La situación económica personal**, es valorada por el 49,8% como regular y el 34,7% califica su situación económica personal de buena/muy buena, estas valoraciones son mejores que las del año anterior. Se percibe una mejoría tanto en la economía general como en la personal pero no para la mayoría de las personas.
- **En cuanto a la situación laboral**, el 80,7% de los que tienen empleo ven poco/nada probable perder su puesto de trabajo los próximos doce meses; el 44,7% de los que están en paro ven muy/bastante probable encontrar un puesto de trabajo los próximos doce meses, aunque hay un 42,3% que ven poco/nada probable encontrar un puesto de trabajo los próximos doce meses. Se tiene mayor confianza en mantener el puesto de trabajo y existe cierto optimismo en encontrar un trabajo.

En este mes de enero, la parte variable recoge la intención de voto y valoración de líderes políticos:

- Empezando como se autodefinen políticamente, el 13,2% se dice conservador, el 12,3% se define como socialista, el 12% liberal, el 10,6% progresista y un 17,6% no se define, estos son los porcentajes más altos.
- En cuanto a la escala de probabilidad de voto a un partido, teniendo en cuenta la media, el PSOE sería el partido con mayor probabilidad de voto 3,09, el segundo con 2,96 sería Ciudadanos, el PP con 2,49 sería el tercero y por último estarían IU con 1,92 y Podemos con 1,72.
- El político más valorado es Albert Rivera (4,01), y el peor valorado es Pablo Iglesias con (2,54), ninguno de los políticos aprueba.
- La gestión del gobierno central del PP es valorada negativamente por el 55% y la actuación política del PSOE en la oposición es valorada negativamente por el 51,9%.
- La ministra más valorada del actual gobierno es Soraya Sáenz de Santamaría y el menos valorado es Cristóbal Montoro.
- El 47% no tiene ninguna confianza personal en el presidente del gobierno Mariano Rajoy, esta valoración se ha incrementado 6,3 puntos con respecto al barómetro de octubre.



- En la intención de voto, voto directo de los encuestados, el PSOE con el 15,9% estaría en primera posición, en segunda estaría Ciudadanos con el 15,7%, en tercera el PP con el 15,5% y en cuarta estaría Unidos Podemos y sus confluencias con el 10,6%; y hay un 19% que no sabe/no contesta.
- Uniendo voto+ simpatía en supuestas elecciones generales, en primer lugar estaría el PSOE con el 19,2%, en segundo lugar Ciudadanos con el 17,6%, seguido por el PP con el 17,4 y por Unidos Podemos y confluencias con el 12,5%.
- Ideológicamente la mayoría se sitúa en el centro, este es el campo donde disputan los votos PSOE, Ciudadanos y PP.
- El 37,9% prefieren como organización territorial, un estado con comunidades autónomas como en la actualidad, un 17,9% prefieren un estado con un único gobierno central sin autonomías y un 15,8% prefiere un estado en el que las comunidades autónomas tengan mayor autonomía que en la actualidad, un 10,6 prefiere un estado en el que se reconociese a las comunidades autónomas la posibilidad de convertirse en estados independientes.
- Según la estimación de voto que hace el CIS en este barómetro de enero, el PP con un 26,3% sería el partido ganador en este momento, seguido por el PSOE con un 23,1%, Ciudadanos con un 20,7% y Unidos Podemos (y confluencias) con un 19%.
- Comparándolo con el barómetro de octubre 2017, Ciudadanos ha ganado 3 puntos situándose como tercera fuerza por encima de Unidos Podemos que solo ha subido medio punto y han perdido puntos pese a estar en las dos primeras posiciones PP que ha perdido 2 puntos y PSOE que ha perdido 1 punto.