

# 2017

## **BARÓMETRO DEL CENTRO DE INVESTIGACIONES SOCIOLOGICAS (CIS)-Enero 2017**



**SECRETARÍA DE POLÍTICA SINDICAL**

17 de Febrero 2017

## COMENTARIOS

Del 2 al 12 de enero de 2017 se han realizado 2.490 entrevistas personales en los domicilios a una población mayor de 18 años, correspondiendo el 48,6 % a hombres y el 51,4 % a mujeres, con un margen de error real de  $\pm 2\%$  para el conjunto de la muestra. A la vista de los datos presentados, los resultados más significativos son los siguientes:

### Valoración sobre los principales problemas de España.

PROBLEMAS PRINCIPALES EN ESPAÑA DESDE ENERO 2016 HASTA ENERO 2017												
	2016											2017
	Enero	Feb	Marzo	Abril	Mayo	Junio	Julio	Sept	Oct	Nov	Dic	Enero
Paro	77,9	78,0	77,1	78,4	75,3	76,4	75,6	71,6	71,3	72,9	74,7	73,3
Corrupción y fraude	39,2	47,5	44,0	47,8	46,7	44,9	43,4	36,6	37,6	36,1	36,7	33,8
Problemas económicos	23,2	25,1	25,6	25,1	23,6	25,1	22,8	23,7	24,2	23,9	24,7	25,2
Políticos, partidos y política	23,4	22,2	24,4	20,8	21,3	21,1	19,4	29,3	29,5	25,7	22,1	23,5
Sanidad	11,6	9,6	11,1	9,3	10,7	10,0	12,0	11,2	12,1	13,6	13,7	13,3
Problemas de índole social	11,7	11,4	11,1	9,7	9,7	11,6	8,9	8,5	8,2	10,2	12,2	10,5
Educación	10,2	8,5	9,8	8,6	9,1	9,7	10,4	10,9	11	14,4	13,5	9,5
Calidad empleo	4,6	4,1	4,7	4,3	4,5	4,8	5,9	4,2	4,8	6,8	7,4	6,6
Pensiones	2,7	2,7	2,4	2,5	2,5	2,3	4,2	3,5	2,8	5	4,2	5,2
Inmigración	3,2	3,3	3,5	3,5	2,9	3,3	2,9	3	3,2	3,9	3,1	3,8
Inseguridad ciudadana	2,4	2,6	2,3	2,2	2,3	3,1	2	1,9	2,6	3,3	3,2	3,7
La violencia contra la mujer	1,3	1,6	1,4	0,8	0,6	0,9	0,5	0,9	0,5	1,1	0,6	1,8
Nacionalismos	2,6	0,2	0,8	0,5	0,5	0,6	0,8	0,9	0,9	0,7	0,8	0,8

#### 1.- Respecto al mes anterior:

Según la encuesta del CIS realizada en el mes de Enero 2017 los problemas principales que existen actualmente en España y que consiguen una valoración superior a **10 puntos**, son por orden: el paro (73,3%); corrupción y fraude (33,8%) ; problemas económicos (25,2%); políticos, partidos y políticos (23,5%); sanidad(13,3%), problemas de índoles social (10,5%) y educación(9,5%).

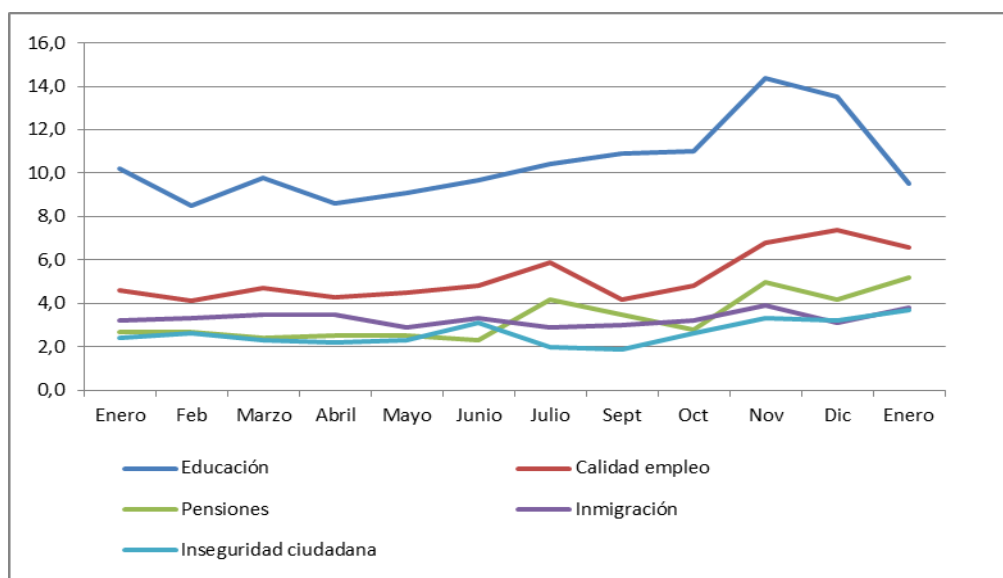
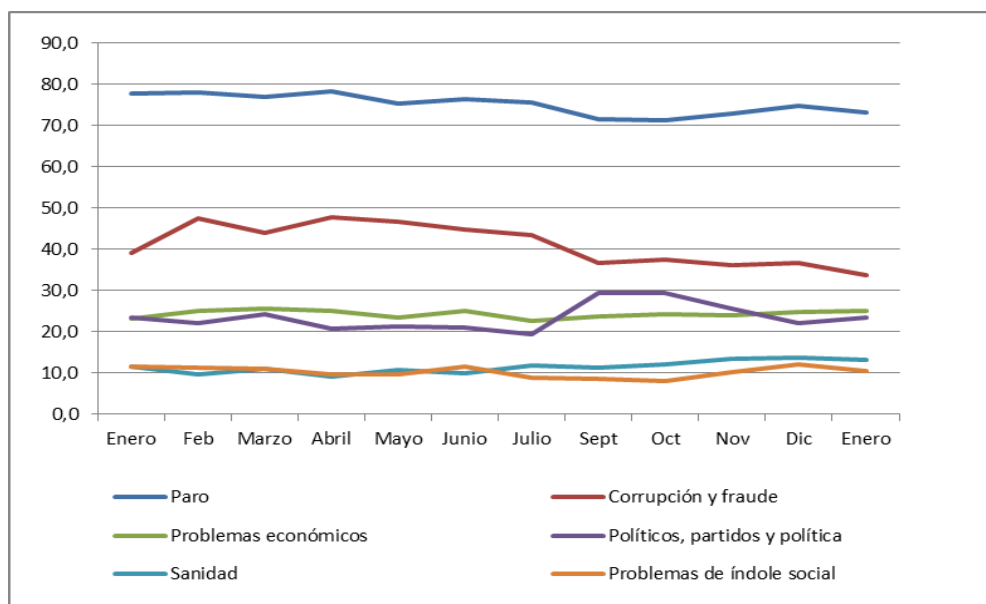
Las variaciones con respecto al mes anterior y que suponen un aumento en más de un punto porcentual en la preocupación de los encuestados son las siguientes:

- Los políticos, partidos y política, que aumenta **1,4 puntos** respecto al mes anterior.
- Las pensiones se ha incrementado **1 punto** con respecto al mes anterior.
- Los problemas de **índole económica**, se ha incrementado **0,5 puntos** con respecto al mes anterior.

Y se reduce ligeramente en esta encuesta de enero:

- El **paro** con una disminución **-1,4 puntos** respecto al mes anterior, sigue siendo el principal problema de los encuestados.
- La **corrupción y fraude** con una disminución de **-2,9 puntos**, es el segundo problema para los encuestados.

- Los **problemas de índoles social** ha disminuido **-1,7 puntos** con respecto al mes anterior.
- La **sanidad** ha descendido muy ligeramente **-0,4 puntos** con respecto al mes anterior, pero sigue ascendiendo en la preocupación de los encuestados.



## 2.- Respecto al mismo mes del año anterior:

Si comparamos las respuestas, ante los principales problemas que tiene España, entre enero de 2017 y 2016, advertimos que la preocupación ha aumentado en:

- **Problemas económicos** se ha incrementado **2 puntos** respecto a enero 2016.
- **Calidad del empleo** se ha incrementado **2 puntos** con respecto a enero 2016.
- **Pensiones** se ha incrementado **2,5 puntos** respecto a enero 2016.
- **Sanidad** que se ha incrementado **1,7 puntos** respecto a enero 2016.
- **Inseguridad ciudadana** se ha incrementado **1,3 puntos** respecto a enero 2016.

Y pierden puntuación:

- **El paro** ha disminuido **-4,6 puntos** respecto a enero 2016.
- **Corrupción y fraude** cae **-5,4 puntos** con respecto a enero 2016
- **Problemas de índole social** disminuye **-1,2 puntos** con respecto a enero 2016.
- **Los nacionalismos** ha disminuido **-1,8 puntos**, y se queda en un 0,8%.

### Valoración sobre los problemas que los encuestados identifican como que les afectan personalmente en mayor medida

PROBLEMAS QUE PERSONALMENTE LE AFECTAN MÁS DESDE ENERO 2016 HASTA ENERO 2017												
	2016											2017
	Enero	Feb	Mar	Abril	Mayo	Junio	Julio	Sept	Oct	Nov	Dic	Enero
<b>Paro</b>	41,5	44,1	45,1	43,5	44,2	44,3	41,5	37,7	42,5	40,5	37,6	37,7
<b>Problemas económicos</b>	22,7	23,9	24,2	25,1	22,0	25,4	23,0	23,6	23,8	24,3	23,1	23,5
<b>Políticos, partidos y política</b>	7,8	8,4	8,8	8,3	8,5	8,9	7,5	11,3	11,1	9,2	8,3	8,3
<b>Sanidad</b>	13,3	11,3	12,3	10,0	10,7	10,2	10,8	11,5	11,3	13	13,2	12,6
<b>Corrupción y fraude</b>	11,7	15,4	13,8	17,6	16,5	15,1	16,3	13,7	14,3	12,3	11,9	10,4
<b>Calidad empleo</b>	7,0	6,3	6,7	7,3	7,3	6,7	7,1	7,3	8	9,2	10,1	8,8
<b>Educación</b>	10,9	9,7	10,0	9,1	9,3	9,8	9,9	11,0	9,8	13,2	12,0	9,4
<b>Pensiones</b>	8,3	7,7	6,4	6,4	6,2	6,7	8,1	7,6	7,2	9,5	9,4	9,1
<b>Preocupaciones personales</b>	4,1	4,6	4,1	3,7	3,5	4,3	3,5	3,1	2,9	2,9	3,1	3,2
<b>Problemas de índole social</b>	6,3	6,7	7,7	6,7	7,2	7,0	6,1	5,6	6,5	6,4	8,0	6,7

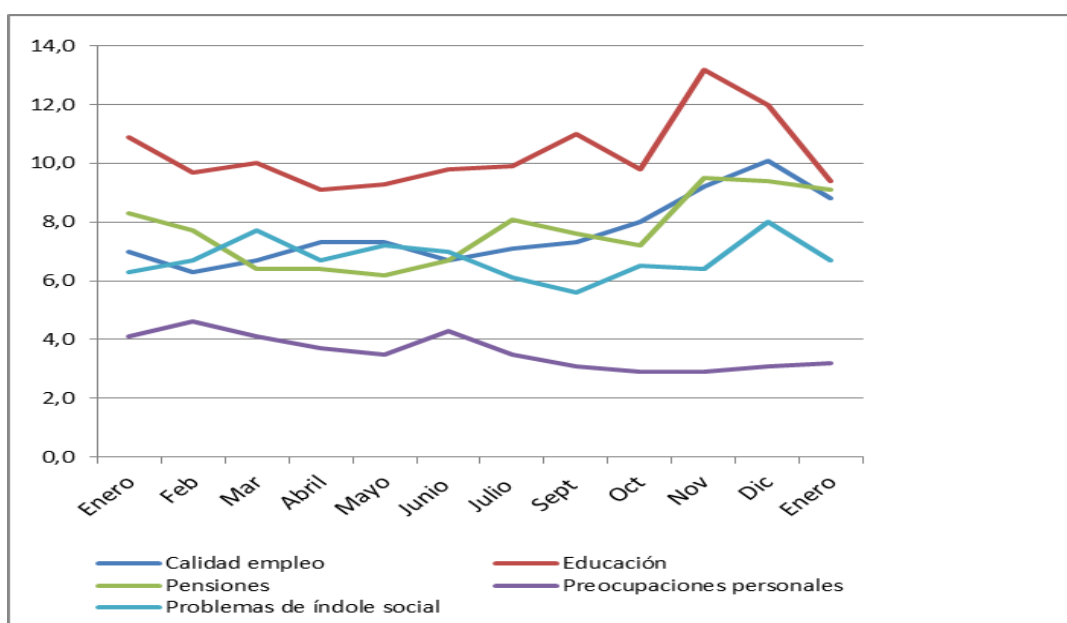
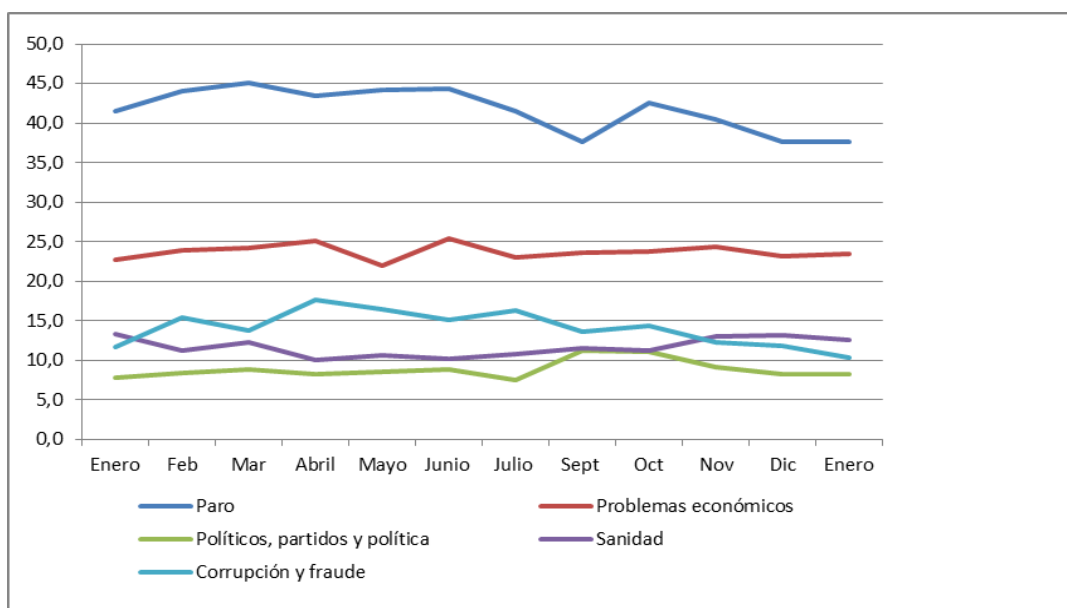
#### 1.- Respecto al mes anterior:

Los problemas que personalmente afectan más a los encuestados en enero y con valoración superior a 10 puntos, son por orden: el paro (37,7%), los problemas económicos (23,5%), sanidad (12,6%), corrupción y fraude (10,4%), educación (9,4%), pensiones (9,1%).

En relación al mes anterior no ha habido aumentos significativos.

Y pierden puntuación:

- **Educación** ha disminuido **- 2,6 puntos** con respecto al mes anterior.
- **Corrupción y fraude** que ha disminuido **- 1,5 puntos** respecto al mes anterior.
- La calidad del empleo ha disminuido **-1,3 puntos** respecto al mes anterior y se sitúa por debajo del 10%.



**2.- Respecto al mismo mes del año anterior:**

- La **calidad del empleo** se ha incrementado **1,8 puntos** respecto al mismo mes del año anterior.
- **Problemas económicos** se ha incrementado **0,8 puntos** respecto a enero 2016.
- **Pensiones** se ha incrementado **0,8 puntos** respecto al mismo mes del año anterior.

Y ha disminuido:

- El **paro** ha disminuido- **3,8 puntos** con respecto a enero de 2016.
- **Educación** ha disminuido **-1,5 puntos** respecto a enero 2016.
- **Corrupción y fraude** ha disminuido **-1,3 puntos** respecto a enero 2016.

### Comparación entre problemas generales y problemas personales.

El **paro**, sigue siendo la mayor preocupación, tanto como “problema que personalmente le afectan más” como, “problema principal en España”, sigue siendo la mayor preocupación.

La **corrupción y fraude** es el segundo problema principal de España y el **cuarto a nivel personal**.

Los **problemas económicos**, es el tercer problema a nivel general y el **segundo a nivel personal**.

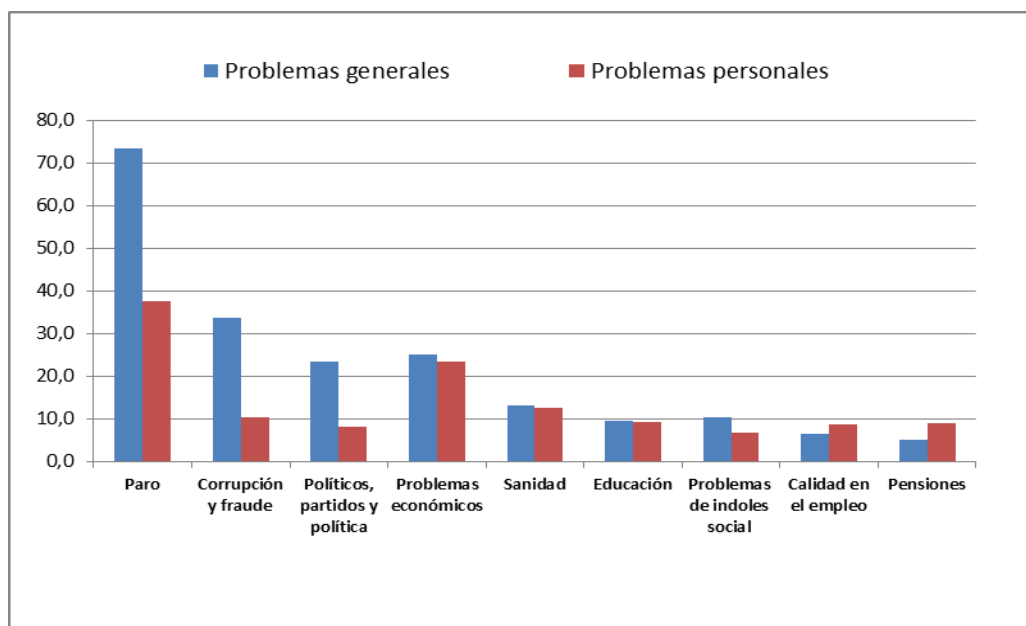
La **sanidad** es el **tercer problema personal** y a nivel general son los problemas económicos,

**Políticos, partidos y política**, es el cuarto problema a nivel general y el **octavo a nivel personal**.

**Sanidad**, el quinto problema a nivel general y el **tercero a nivel personal**.

El paro, corrupción y problemas económicos, son los mayores problemas a nivel general y el paro, problemas económicos y sanidad son los mayores problemas a nivel personal. Existen coincidencias en los problemas pero no en el orden de prioridad.

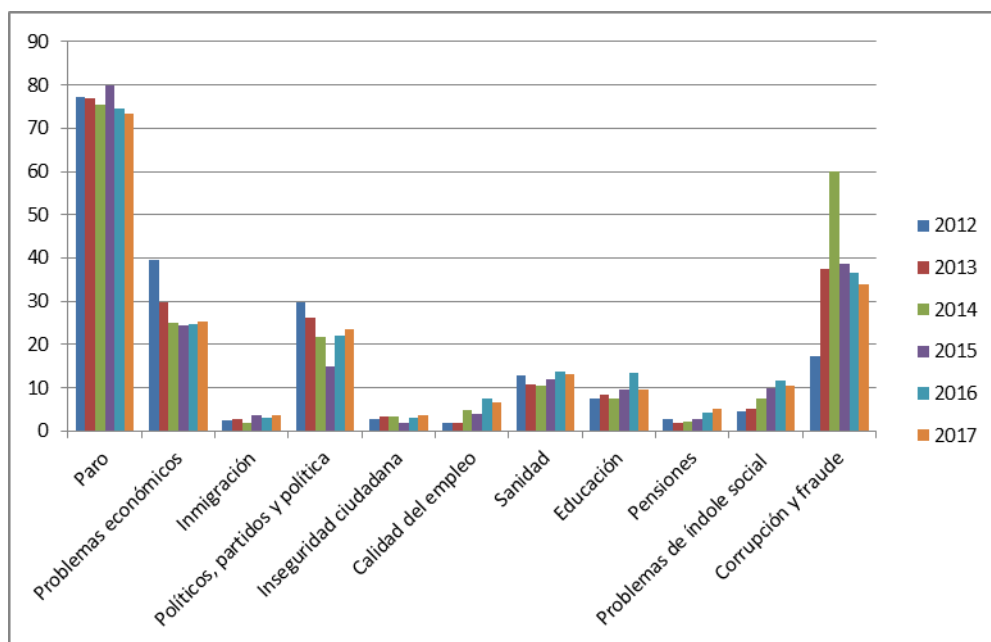
COMPARACIÓN ENTRE LAS RESPUESTAS DE "PROBLEMAS PRINCIPALES EN ESPAÑA Y "PROBLEMAS QUE PERSONALMENTE LE AFECTAN MAS"		
ENERO 2017	Problemas generales	Problemas personales
Paro	73,3	37,7
Corrupción y fraude	33,8	10,4
Políticos, partidos y política	23,5	8,3
Problemas económicos	25,2	23,5
Sanidad	13,3	12,6
Educación	9,5	9,4
Problemas de índoles social	10,5	6,7
Calidad en el empleo	6,6	8,8
Pensiones	5,2	9,1



## Evolución temporal

De enero 2012 a enero 2017

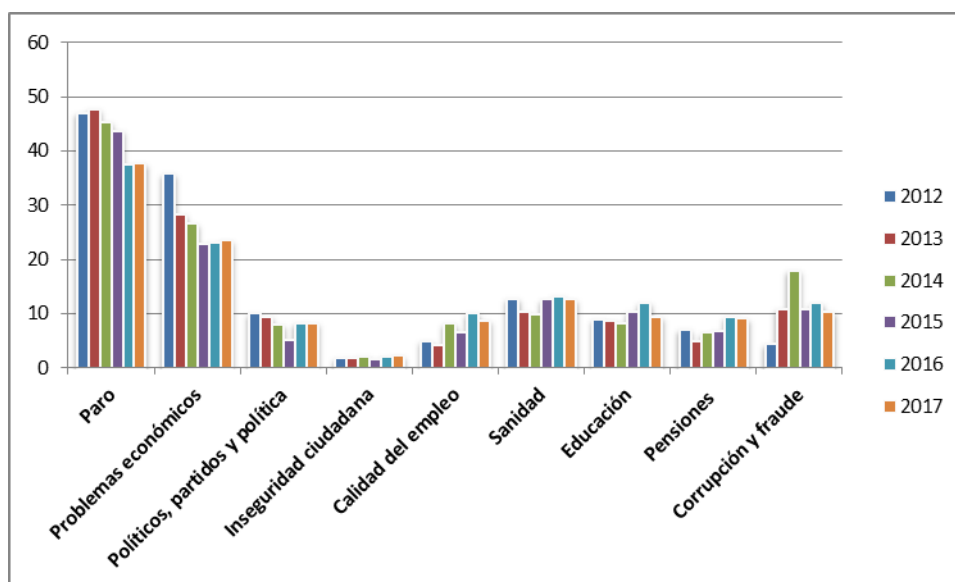
PROBLEMAS PRINCIPALES EN ESPAÑA (ENERO 2012-2017)						
	2012	2013	2014	2015	2016	2017
<i>Paro</i>	77,1	77	75,5	79,8	74,7	73,3
<i>Problemas económicos</i>	39,5	29,7	24,9	24,4	24,7	25,2
<i>Inmigración</i>	2,6	2,9	1,9	3,8	3,1	3,8
<i>Políticos, partidos y política</i>	29,8	26,2	21,8	14,8	22,1	23,5
<i>Inseguridad ciudadana</i>	2,8	3,4	3,4	1,9	3,2	3,7
<i>Calidad del empleo</i>	1,8	1,8	4,9	3,9	7,4	6,6
<i>Sanidad</i>	12,9	10,9	10,6	11,9	13,7	13,3
<i>Educación</i>	7,6	8,4	7,5	9,7	13,5	9,5
<i>Pensiones</i>	2,8	1,9	2,1	2,8	4,2	5,2
<i>Problemas de índole social</i>	4,7	5,2	7,5	9,8	11,7	10,5
<i>Corrupción y fraude</i>	17,2	37,6	60	38,8	36,7	33,8



Entre enero de 2012 y enero de 2017 las respuestas a los principales problemas que existen en España son: El paro es el principal problema, corrupción y fraude, problemas económicos, políticos, partidos y política y sanidad, los problemas son los mismos a lo largo de toda la serie, varían en la valoración de un mes a otro pero siguen siendo los más importantes.

## PROBLEMAS QUE PERSONALMENTE LE AFECTAN MÁS (ENERO 2012-2017)

	2012	2013	2014	2015	2016	2017
<i>Paro</i>	47,1	47,7	45,4	43,8	37,6	37,7
<i>Problemas económicos</i>	35,8	28,3	26,6	22,9	23,1	23,5
<i>Políticos, partidos y política</i>	10,1	9,5	8	5,1	8,3	8,3
<i>Inseguridad ciudadana</i>	1,8	1,8	2,1	1,6	2	2,2
<i>Calidad del empleo</i>	5	4,1	8,2	6,6	10,1	8,8
<i>Sanidad</i>	12,8	10,4	9,9	12,6	13,2	12,6
<i>Educación</i>	9	8,8	8,3	10,4	12	9,4
<i>Pensiones</i>	7,1	4,9	6,5	6,9	9,4	9,1
<i>Corrupción y fraude</i>	4,4	10,9	18	10,8	11,9	10,4



En enero de 2012, los problemas que personalmente afectaban más eran: paro, problemas económicos, sanidad y políticos, partidos y política, valorados por encima de 10 puntos.

En 2013 a los problemas de 2012 se une la corrupción y fraude.

En 2014 la preocupación se concentra en el paro, problemas económicos y corrupción y fraude.

En 2015 a los problemas anteriores se une la preocupación por la educación.

En el 2016 a estos problemas se une la calidad del empleo.

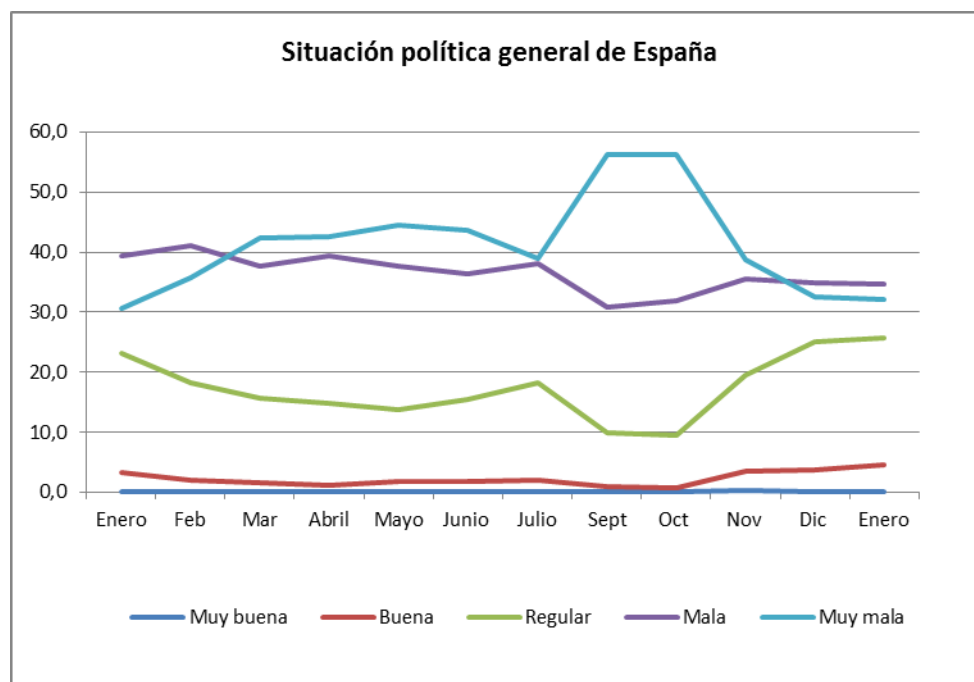
En el 2017 los problemas más preocupantes son el paro, los problemas económicos, sanidad y corrupción y fraude.

Existe una gran coincidencia en los problemas principales en España y los problemas que afectan personalmente, el paro es el principal problema tanto personal como general de España.



## Valoración de la situación política de España

VALORACIÓN DE LA SITUACIÓN POLÍTICA DESDE ENERO 2016 HASTA ENERO 2017												
Situación política actual general												
	2016											2017
	Enero	Feb	Mar	Abril	Mayo	Junio	Julio	Sept	Oct	Nov	Dic	Enero
<b>Muy buena</b>	0,2	0,1	0,1	0,2	0,1	0,1	0,0	0,0	0,0	0,3	0,1	0,2
<b>Buena</b>	3,3	2,1	1,6	1,2	1,9	1,8	2,1	0,9	0,8	3,5	3,8	4,5
<b>Regular</b>	23,2	18,2	15,7	14,9	13,7	15,4	18,3	9,9	9,6	19,6	25,1	25,7
<b>Mala</b>	39,3	41,0	37,6	39,4	37,7	36,5	38,1	30,9	31,9	35,6	34,9	34,6
<b>Muy mala</b>	30,6	35,7	42,3	42,5	44,6	43,6	39,0	56,2	56,2	38,7	32,6	32,2



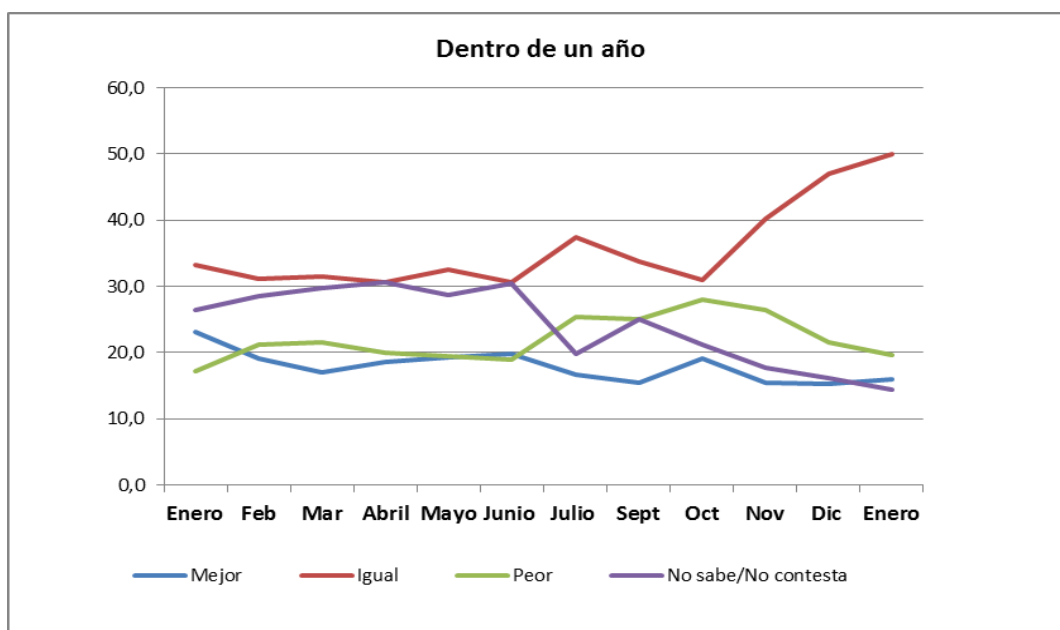
- El **34,6%** de los encuestados valoran la situación política actual como **mala** es una valoración similar al mes anterior y -4,7 puntos menor a la valoración de enero 2016.
- El **32,2%** valora la situación política actual como **muy mala**, porcentaje similar al mes anterior, unas décimas menos y 2 puntos superior al mes de enero 2016.
- El **25,7%** considera la situación política **regular**, 0,6 puntos mayor al mes anterior y 2,5 puntos más que en enero 2016.
- El **4,5%** considera la situación política actual **buena** y un **0,2%** la considera **muy buena**, se ha incrementado 0,7 puntos la valoración de buena y 0,1 puntos en relación al mes anterior y se ha incrementado 1,2 puntos la valoración de buena en relación al mes de enero 2016.

El **66,8%** de los encuestados considera la situación política actual **mala o muy mala**, esta valoración es - **3,1 puntos** menor que la registrada en enero 2016 y es el menor porcentajes de los últimos doce meses. La valoración de buena /muy buena, el 4,7% de los encuestados, es la más alta de los últimos doce meses, y la valoración de regular tambien es la más alta de los últimos doce meses.

**Se constata un ligera recuperación positiva en la valoración de la situación política actual.**

### Dentro de un año

	2016												2017
	Enero	Feb	Mar	Abril	Mayo	Junio	Julio	Sept	Oct	Nov	Dic	Enero	
<b>Mejor</b>	23,1	19,2	17,0	18,6	19,3	19,9	16,7	15,4	19,1	15,5	15,2	16,0	
<b>Igual</b>	33,2	31,1	31,5	30,7	32,6	30,6	37,5	33,7	31	40,3	47,0	50,0	
<b>Peor</b>	17,2	21,3	21,6	20,0	19,4	19,0	25,4	25,1	28	26,4	21,6	19,6	
<b>No sabe/No contesta</b>	26,5	28,5	29,8	30,7	28,8	30,4	19,8	25	21,2	17,8	16,2	14,4	

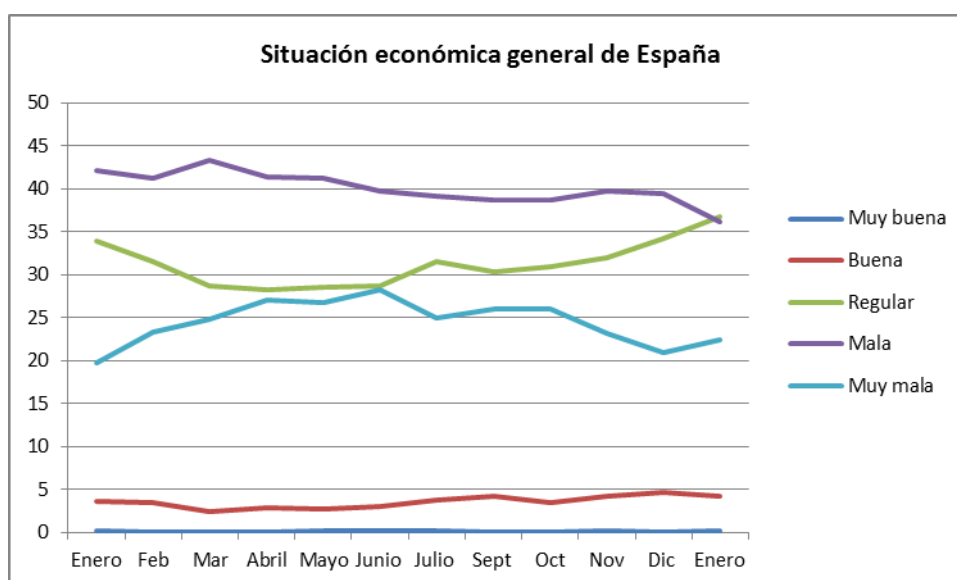


De cara al futuro:

- El **50%** de los encuestados manifiesta que la **situación política seguirá igual dentro de un año**, es 3 puntos superior a la registrada el mes anterior y 16,8 puntos más que en enero 2016.
- El **19,6%** considera que la situación política **será peor dentro de un año**, -2 puntos menos que la registrada el mes anterior y -2,4 puntos menos que en enero 2016.
- El **16%** confía en que la situación política **será mejor** dentro de un año, es 0,8 puntos más que la registrada el mes anterior y **-7,1 puntos** menos que en enero 2016.

## Valoración de la situación económica de España

VALORACIÓN DE LA SITUACIÓN ECONÓMICA GENERAL DE ESPAÑA DESDE ENERO 2016 HASTA ENERO 2017												
Situación económica actual												
	2016											2017
	Enero	Feb	Mar	Abril	Mayo	Junio	Julio	Sept	Oct	Nov	Dic	Enero
Muy buena	0,2	0,1	0,1	0,1	0,2	0,2	0,2	0,1	0,1	0,2	0,1	0,2
Buena	3,6	3,5	2,5	2,9	2,7	3	3,8	4,2	3,5	4,2	4,7	4,3
Regular	33,9	31,5	28,7	28,2	28,6	28,7	31,6	30,3	31	32	34,3	36,8
Mala	42,1	41,2	43,3	41,4	41,3	39,7	39,1	38,7	38,7	39,8	39,5	36,2
Muy mala	19,8	23,4	24,8	27	26,8	28,2	25	26	26,1	23,2	20,9	22,4

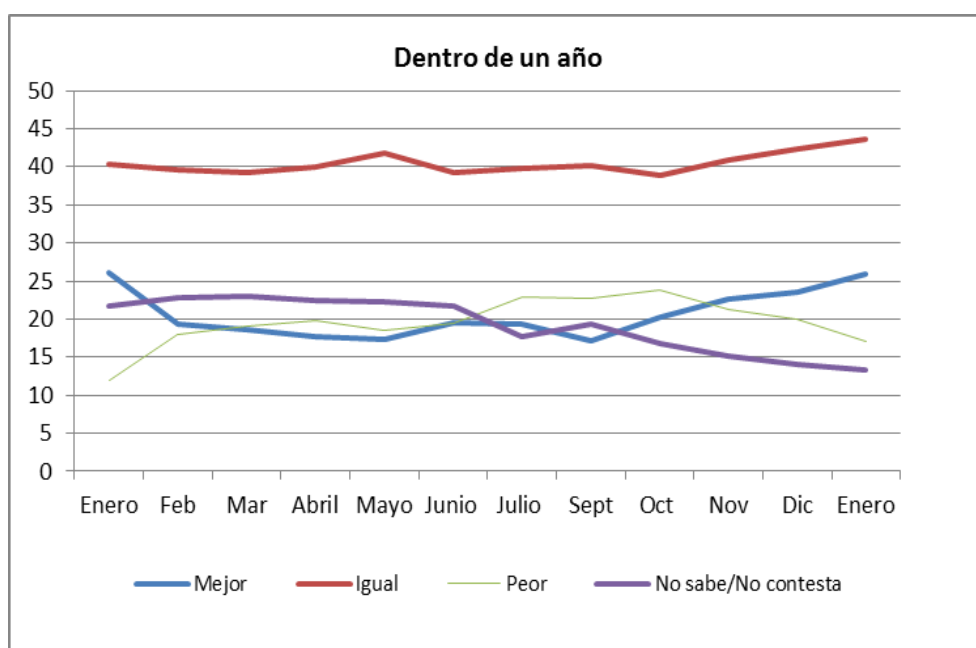


- El **58,6%** valoran la situación económica general de España como mala/muy mala, este porcentaje es -1,8 puntos inferior al registrado el mes anterior y **-3,3 puntos** menos que en enero 2016. Este porcentaje es el menor de los últimos doce meses.
- El **36,8%** valoran la situación económica general como **regular**, se ha incrementado **2,5 puntos** en relación al mes anterior y se ha incrementado **2,9 puntos** en comparación a enero 2016. Este porcentaje es el mayor que se registra en los últimos doce meses.
- El **4,5%** valora la situación económica como buena/muy buena, es unas décimas menor que el mes anterior y 0,7 puntos mayor que en enero 2016.

Se manifiesta cierta mejoría en la situación económica general pero muy débil.

### Dentro de un año

	2016											2017
	Enero	Feb	Mar	Abril	Mayo	Junio	Julio	Sept	Oct	Nov	Dic	Enero
Mejor	26,1	19,4	18,7	17,8	17,3	19,6	19,3	17,2	20,3	22,7	23,6	25,9
Igual	40,3	39,7	39,2	39,9	41,8	39,3	39,8	40,2	38,9	40,9	42,3	43,6
Peor	11,9	18	19	19,8	18,6	19,4	23	22,8	23,8	21,3	20	17,1
No sabe/No contesta	21,7	22,8	23	22,4	22,3	21,8	17,8	19,3	16,8	15,1	14,1	13,4



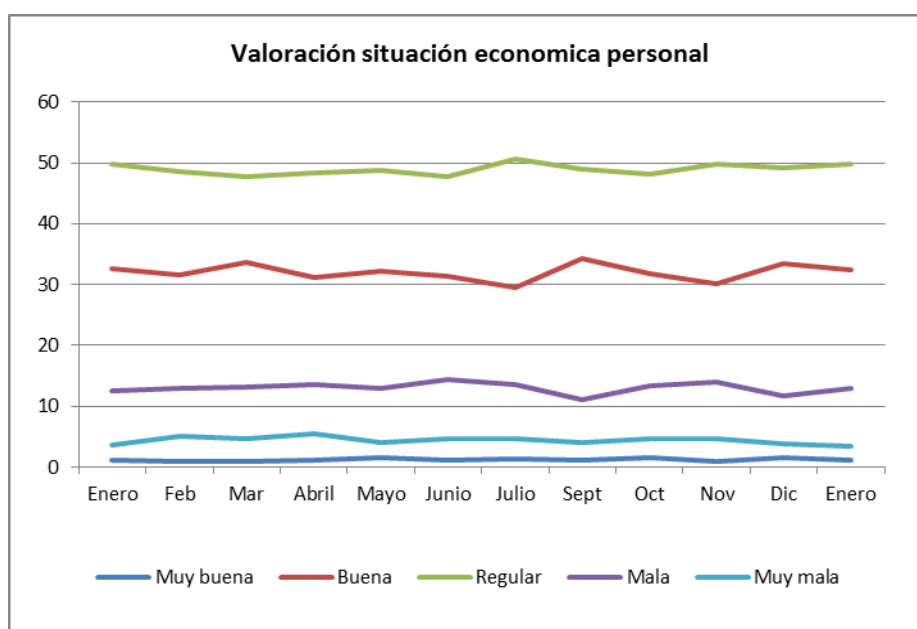
- El **43,6%** de los encuestados opina que dentro de un año la situación económica **seguirá igual**, se ha incrementado 1,3 puntos en relación al mes anterior y 3,3 puntos de incremento en relación a enero 2016.
- El **25,9%** opina que la situación dentro de un año **será mejor**, es 2,3 puntos más que la registrada el mes anterior y dos décimas menos que en enero 2016.
- El **17,1%** opina que la situación económica **será peor** dentro de un año, es -2,9 puntos menos que la registrada el mes anterior y 5,2 puntos más que en enero de 2016.

Hace un año la valoración de la situación económica era un poco más optimista que la manifiesta en este mes de enero.

## VALORACIÓN DE LA SITUACIÓN ECONÓMICA PERSONAL ENERO 2016 - ENERO 2017

### Situación económica personal

	2016											2017
	Enero	Feb	Mar	Abril	Mayo	Junio	Julio	Sept	Oct	Nov	Dic	Enero
<b>Muy buena</b>	1,1	0,9	0,9	1,1	1,5	1,1	1,4	1,2	1,5	1,0	1,5	1,1
<b>Buena</b>	32,7	31,5	33,6	31,1	32,2	31,4	29,6	34,3	31,8	30,2	33,4	32,4
<b>Regular</b>	49,7	48,6	47,7	48,3	48,8	47,7	50,6	48,9	48,1	49,8	49,1	49,8
<b>Mala</b>	12,6	13	13,1	13,6	13	14,5	13,6	11	13,4	13,9	11,7	13,0
<b>Muy mala</b>	3,6	5	4,7	5,6	4	4,7	4,7	4	4,6	4,7	3,9	3,4



- El **33,5%** valora su situación económica personal de buena o muy buena, este porcentaje es 1,4 puntos menor que el registrado el mes anterior y tres décimas menos que enero 2016. El 49,8%
- El **49,8%** valora su situación económica personal de **regular**, es 0,7 puntos mayor que la registrada el mes anterior y una décima mayor que en enero 2016.
- El 16,4% valora su situación económica de mala /muy mala, es 0,8 puntos mayor que la registrada el mes anterior y dos décimas mayor que la registrada en enero 2016.

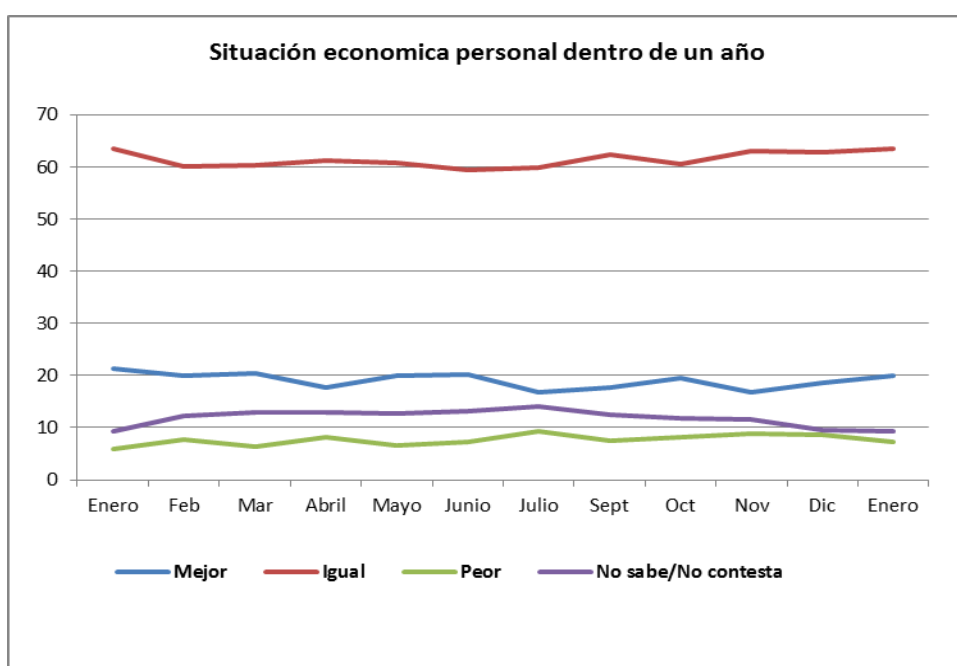
En definitiva el **83,5%** valora su situación económica personal entre regular y mala.

Dentro de un año, el **63,5%** piensa que su situación económica **seguirá igual**, es 0,6 puntos mayor que la registrada el mes anterior e igual que la valoración de enero 2016. No hay cambio en esta valoración.

El 19,9% opina que su situación económica será mejor dentro de un año, esta valoración se ha incrementado 1,2 puntos respecto al mes anterior y es 1,5 puntos menor a enero 2016.

El 7,2% considera que su situación económica será peor dentro de un año, es inferior 1,5 puntos con respecto al mes anterior y -1,5 puntos menor a enero 2016.

Dentro de un año												
	2016											2017
	Enero	Feb	Mar	Abril	Mayo	Junio	Julio	Sept	Oct	Nov	Dic	Enero
<b>Mejor</b>	21,4	19,9	20,5	17,8	20	20,2	16,9	17,7	19,6	16,8	18,7	19,9
<b>Igual</b>	63,5	60,1	60,4	61,2	60,9	59,4	59,8	62,3	60,5	63,0	62,9	63,5
<b>Peor</b>	5,9	7,8	6,3	8,2	6,5	7,2	9,2	7,5	8,1	8,8	8,7	7,2
<b>No sabe/No contesta</b>	9,2	12,2	12,9	12,9	12,7	13,1	14,1	12,5	11,8	11,5	9,6	9,4



### Valoración de la evolución de la situación laboral de Enero de 2016 a Enero de 2017.

El 43,8% de los encuestados (1.091), trabajan. A estas personas se les pregunta por su percepción de cómo va a ser su evolución en materia laboral, a través de la pregunta: *¿ Piensa ud que es muy probable, bastante probable, poco o nada probable que durante los próximos doce meses pierda su empleo actual?.*

En este sentido, el **40,5% ve poco probable** perder el puesto de trabajo los próximos meses, ha registrado un aumento de 4,4 puntos en relación con el mes anterior y es -5,2 puntos menor que enero 2016.

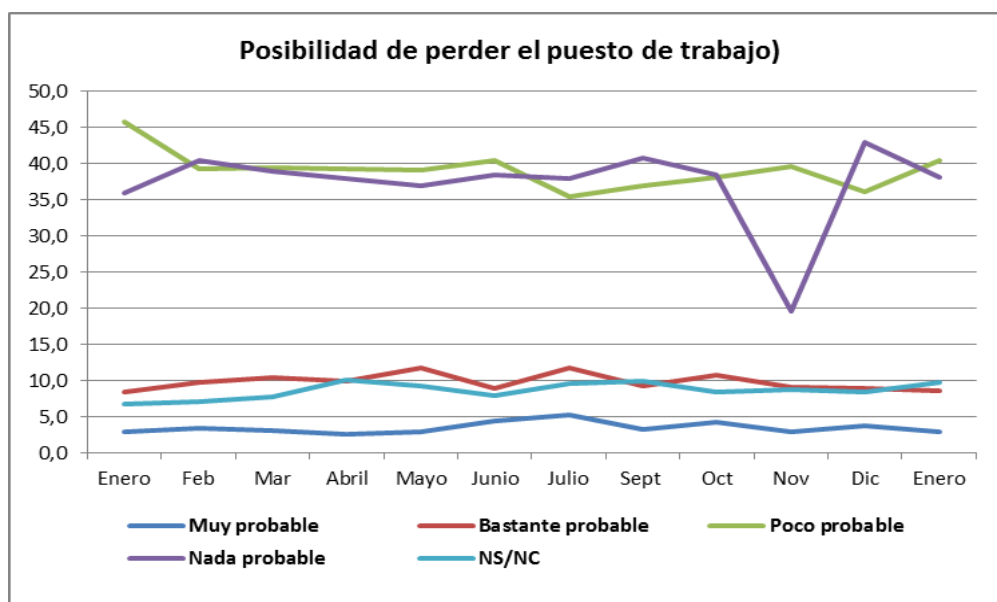
El **38,1%** ve como **nada probable** perder el puesto de trabajo los próximos meses, es -4,9 puntos menos que el mes anterior y 2,1 puntos más que en enero 2016.

El **11,6%** opina que **es bastante/muy probable** que pierda el puesto de trabajo los próximos meses, es 1 punto menor que la registrada el mes anterior y una décima mayor que en enero 2016.

## Probabilidad de perder el puesto de trabajo durante los próximos doce meses.

Solo encuestados con trabajo (1.091 ).

	2016												2017
	Enero	Feb	Mar	Abril	Mayo	Junio	Julio	Sept	Oct	Nov	Dic	Enero	
<b>Muy probable</b>	3,0	3,4	3,1	2,6	3,0	4,4	5,3	3,3	4,2	2,9	3,7	3,0	
<b>Bastante probable</b>	8,5	9,7	10,5	10,0	11,7	8,9	11,8	9,2	10,8	9,1	8,9	8,6	
<b>Poco probable</b>	45,7	39,3	39,5	39,3	39,1	40,4	35,4	37,0	38,1	39,6	36,1	40,5	
<b>Nada probable</b>	36,0	40,4	39,0	38,0	37,0	38,4	37,9	40,7	38,5	19,6	43	38,1	
<b>NS/NC</b>	6,7	7,1	7,8	10,1	9,3	7,9	9,6	9,9	8,4	8,8	8,4	9,7	



En relación a la probabilidad de encontrar un puesto de trabajo durante los próximos meses, la pregunta va dirigida a los encuestados en paro, que son el 17,65 % (439) del total de encuestados en este mes de enero 2017.

El **33%** ve **poco probable** la posibilidad de encontrar un puesto de trabajo los próximos meses, se ha incrementado 3,4 puntos en relación al mes anterior y 1,8 puntos en relación al mes de enero 2016.

El **29,8%** considera **bastante probable** encontrar un puesto de trabajo, es -2 puntos menos que la registrada el mes anterior y 0,7 puntos menor que en enero 2016.

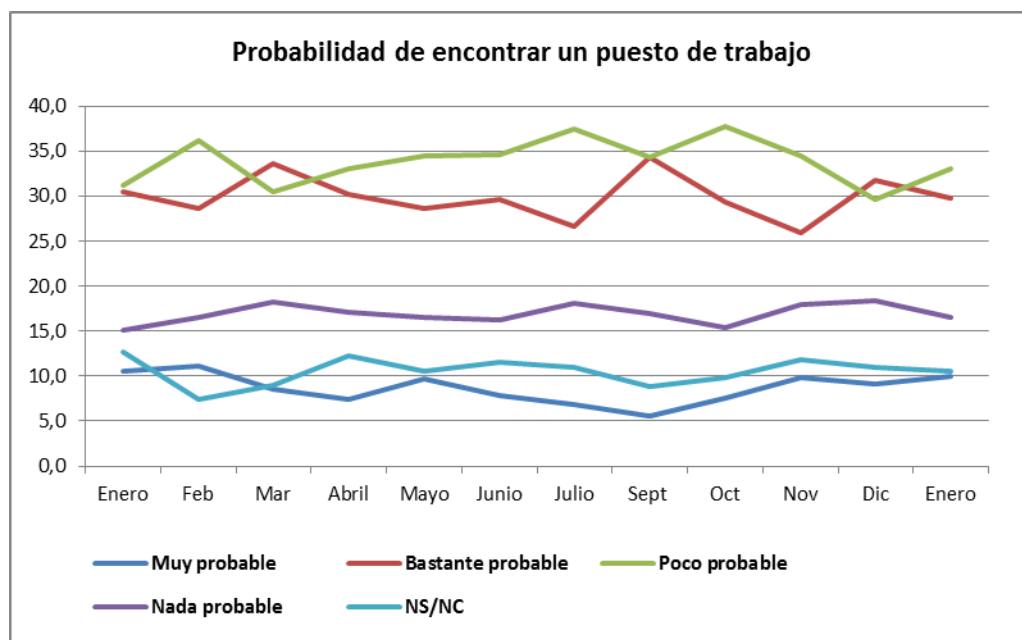
El **16,6%** opina que es **nada probable** que encuentre un puesto de trabajo los próximos meses, es -1,8 puntos menos que el mes anterior y 1,5 puntos más que en enero 2016.

Ha mejorado el optimismo en relación a encontrar un un puesto de trabajo.

### Probabilidad de encontrar un puesto de trabajo durante los próximos doce meses

Solo encuestados en paro (439)

	2016												2017
	Enero	Feb	Mar	Abril	Mayo	Junio	Julio	Sept	Oct	Nov	Dic	Enero	
<b>Muy probable</b>	10,5	11,1	8,6	7,4	9,7	7,9	6,9	5,5	7,5	9,9	9,2	10,0	
<b>Bastante probable</b>	30,5	28,7	33,6	30,2	28,7	29,6	26,6	34,4	29,4	25,9	31,8	29,8	
<b>Poco probable</b>	31,2	36,2	30,5	33,0	34,5	34,7	37,5	34,4	37,8	34,5	29,6	33,0	
<b>Nada probable</b>	15,1	16,6	18,2	17,1	16,6	16,3	18,1	16,9	15,4	18,0	18,4	16,6	
<b>NS/NC</b>	12,7	7,4	9,0	12,2	10,6	11,5	11,0	8,8	9,8	11,8	11,0	10,5	





## Preguntas variables- Enero 2017.

En este mes de Enero se incluye una serie de preguntas sobre la valoración de los políticos, la gestión del gobierno y la intención de voto en caso de posibles elecciones.

- **Evolución en el próximo año de algunos aspectos personales.**

Cree que en el 2017 las cosas irán mejor, igual o peor que en el 2016, con respecto a...?

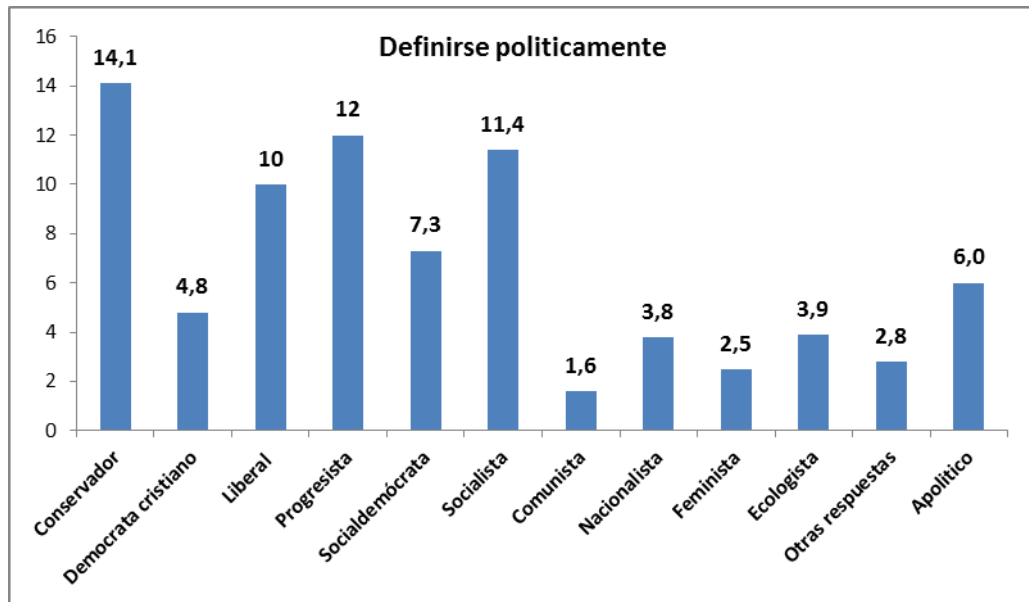
	Mejor	Igual	Peor	No procede	Ns/Nc
<b>El trabajo</b>	19,7	36	5	35,4	3,9
<b>Su familia o su vida familiar</b>	22,7	71,6	3,9		1,8
<b>Su situación económica</b>	20,3	61,6	13,9		4,2
<b>El tiempo libre del que dispone</b>	12,9	74,1	10		2,9
<b>Su vivienda</b>	9,1	85,5	3,8		1,6
<b>Su salud o forma física</b>	17,8	63,7	12,4		6,1
<b>Su nivel educativo/formación</b>	18,3	78,3	1,9		1,5
<b>Sus relaciones afectivas</b>	19,1	76,4	1,4		3,1

El mayor número de respuestas ante los distintos aspectos relacionados en la pregunta, es el de que todo seguirá igual que en el año 2016, en relación a la vivienda (85,5%), su nivel educativo (78,3%), sus relaciones afectivas (76,4%), el tiempo libre del que dispone (74,1%), su vida familia/familia (71,6%), su situación económica (71,6%). En segundo lugar los encuestados confían en que todo les irá mejor en el año 2017, su familia/vida familiar(22,7%), su situación económica (20,3%), el trabajo (19%), sus relaciones afectivas 19,1%). Un 13% cree que su situación económica irá peor que en 2016. Las respuestas son muy similares a las reflejadas en la encuesta de enero 2016.

- **Autodefinición de su ideología política.**

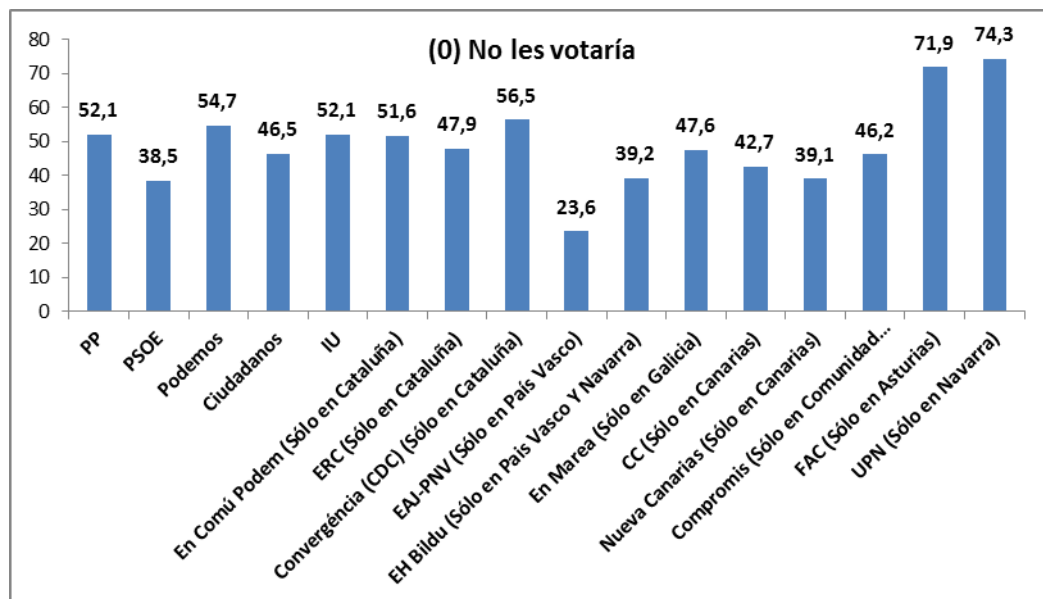
Definirse políticamente, según la siguiente clasificación	Enero 2017	Enero 2016
<b>Conservador</b>	<b>14,1</b>	13,8
<b>Demócrata cristiano</b>	4,8	4,9
<b>Liberal</b>	<b>10,0</b>	<b>10,8</b>
<b>Progresista</b>	<b>12,0</b>	<b>11,5</b>
<b>Socialdemócrata</b>	7,3	6,8
<b>Socialista</b>	<b>11,4</b>	<b>12,8</b>
<b>Comunista</b>	1,6	1,6
<b>Nacionalista</b>	3,8	4,3
<b>Feminista</b>	2,5	2,0
<b>Ecologista</b>	3,9	3,9
<b>Otras respuestas</b>	2,8	3,3
<b>Apolitico</b>	6,0	6,7
<b>NS/NC</b>	19,7	17,4

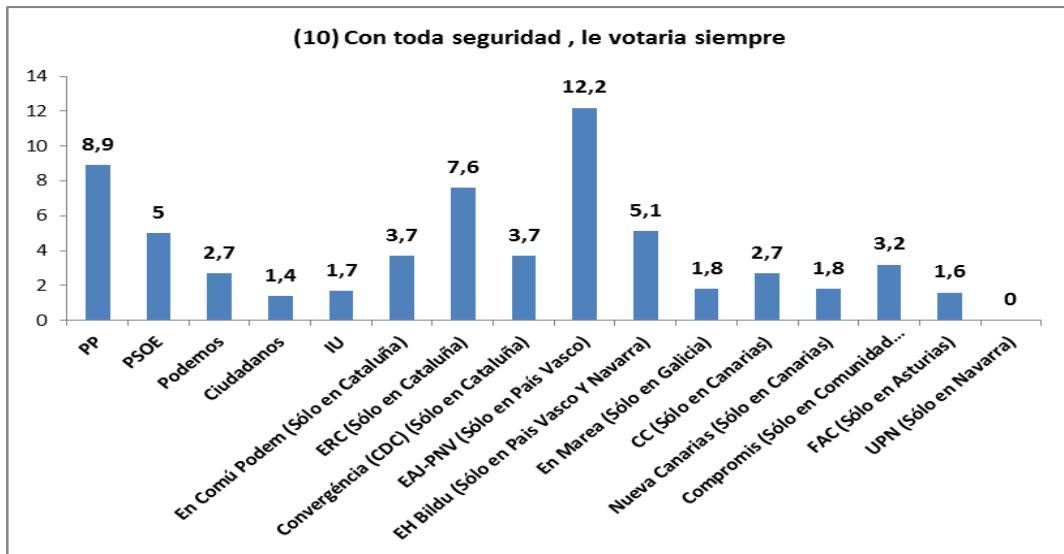
El 14% se define conservador, el 12% progresista, el 11,4% se define como socialista, el 10% liberal, son porcentajes muy similares a los registrados en enero del 2016, los porcentajes más altos sitúan a los encuestados en un arco entre socialistas y conservadores.



- **Probabilidad de votar a diferentes partidos políticos.**

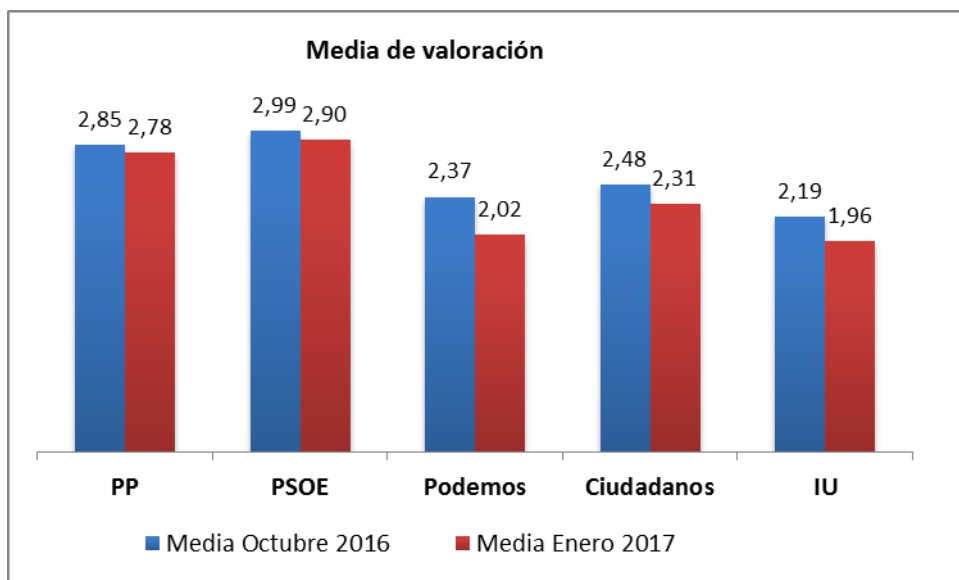
Probabilidad de votar a cada uno de los partidos que se mencionan en la lista, utilizando para ello una escala de 0 a 10, sabiendo que **0** significa “con toda seguridad, no le votaría nunca” y el **10** significa que “con toda seguridad, le votaría siempre”.





En el ámbito estatal, el porcentaje más alto “con toda seguridad les votaria siempre”, lo registra el PP, seguido de PSOE, Podemos, Ciudadanos e IU. En Cataluña donde se presentan varios partidos catalanes, ERC sería la opción más votada, en el País Vasco sería EAJ-PNV, en Canarias sería CC.

En el gráfico siguiente vemos las medias de probabilidad de votación, hemos comparados los datos de los meses de enero y octubre en que se ha hecho la pregunta, y vemos que el PP ha bajado en enero 2017 en comparación a octubre 2016. Podemos en enero de 2017 registra una media menor que en octubre 2016.. El PSOE su media en enero es unas décimas inferior a octubre 2016. Ciudadanos su media de enero 2,31 es unas décimas menor que en octubre 2016. IU su media en enero 2017 es menor que en octubre 2016.



- **Conocimiento y escala de valoración de los líderes políticos nacionales.**

Escala de valoración de 0 a10, sabiendo que 0 significa que lo valora “muy mal” y 10 que lo valora “muy bien”.

	Valora	No conoce	Media
Iñigo Allí	3,6	91,8	2,7
Joan Baldoví Roda	10,4	82,6	4,22
<b>Xavier Domènech</b>	16,9	74,2	4,13
Marian Beitialarrangoitia	4,8	90,1	3,5
Aitor Esteban	6,9	86,7	4,08
Alexandra Fernández	3,8	91,0	3,0
Javier Fernandez	20,9	70,6	4,1
Alberto Garzón	68,4	20,8	4,02
Francesc Homs	25	66,3	2,73
Pablo iglesias	92,1	1,9	2,87
Isidro Martinez Oblanca	3,4	91,3	2,07
Ana Maria Oramas	8,9	85,7	3,46
Pedro Quevedo	4,20	90,2	2,77
Mariano Rajoy	95,5	0,2	3,1
Albert Rivera	87,8	6,1	3,56
Gabriel Rufián	31,6	60,8	3,09

Los líderes más conocidos son por orden, Mariano Rajoy, Pablo Iglesias, Albert Rivera, Alberton Garzón y Javier Fernández.

La media más alta en valoración es para Javier Fernandez (4,1), Alberto Garzón (4,02), Albert Rivera (3,56), Mariano Rajoy (3,1) y Pablo Iglesias (2,87). La puntuación más alta la consigue Javier Fernandez (PSOE) y la más baja Pablo Iglesias (Podemos).

- **Valoración de la gestión del gobierno del PP.**

Se califica la gestión de muy buena, buena, regular, mala o muy mala.

- El 14,4% califica la gestión del gobierno de Mariano Rajoy de buena/o muy buena,
- El 31,2% la califica de regular.
- **El 51,8% califica la gestión de mala o muy mala.**

Calificación gestión del gobierno	
Muy buena	1,2
Buena	13,2
Regular	31,2
Mala	26,1
Muy mala	25,7
Ns/Nc	2,6

- **Valoración de la labor de la oposición del PSOE.**

Se califica la gestión de muy buena, buena, regular, mala o muy mala.

- El 4,7% califica la labor del PSOE, como oposición, de buena /muy buena.
- El 28% califica la labor del PSOE, como oposición de, regular.
- **El 63,1% califica la labor del PSOE, como oposición, de mala/muy mala.**

Calificación actuación PSOE	
Muy buena	0,4
Buena	4,3
Regular	28,0
Mala	36,9
Muy mala	26,2
Ns/Nc	4,3

- **Conocimiento y escala de valoración de los ministros del gobierno del PP.**

Valorar en una escala de 0 a10, sabiendo que 0 significa que lo valora muy mal y el 10 que lo valora muy bien.

Los ministros más conocidos/valorados del gobierno de Mariano Rajoy, son por orden: Soraya Sáenz de Santamaría, María Dolores de Cospedal, Cristóbal Montoro, Luis de Guindos y Fatima Bañez.

La valoración media más alta es para Soraya Sáenz de Santamaría (3,71), Fatima Bañez (2,94), Luis de Guindos(2,91), y Cristóbal Montoro(2,32).

	Valora	No conoce	Media
Fatima Bañez	49,8	39,8	2,94
Rafael Catalá Polo	28,3	61,5	2,95
María Dolores de Cospedal	77,2	12,6	2,76
Alfonso Datis	12,9	78	2,53
Isabel García Tejerina	25,2	62,8	3,3
Luis de Guindos	69,9	20,1	2,91
Iñigo Méndez de Vigo	26,2	64,2	3,25
Dolors Montserrat	18,1	71,8	2,67
Cristóbal Montoro	76,7	14,4	2,32
Álvaro Nadal	12,6	78,6	2,44
Soraya Sáenz de Santamaría	82,7	9,7	3,71
Iñigo de la Serna	21,4	68	3,07
Juan Ignacio Zoido	23,1	66,9	3,13

- **Grado de confianza en el presidente del gobierno: Mariano Rajoy.**

El presidente del gobierno, Mariano Rajoy, ¿le inspira personalmente mucha confianza, bastante confianza, poca o ninguna confianza?

- El **45,8%** de los encuestados que responden, el presidente de Gobierno Mariano Rajoy no les inspira **ninguna confianza**.
- Al **29,9%** de los encuestados que responden el presidente Mariano Rajoy les **inspira poca confianza**.
- Al 21,5% de los encuestados que responden el presidente de gobierno, Mariano Rajoy, les inspira mucha/bastante confianza.

Es mayoría los encuestados que les inspira ninguna confianza el presidente de gobierno Mariano Rajoy.

<b>Mucha confianza</b>	4,7
<b>Bastante confianza</b>	16,8
<b>Poca confianza</b>	29,9
<b>Ninguna confianza</b>	45,8
<b>Ns/Nc</b>	2,7

- **Intención de voto en unas elecciones generales suponiendo que se celebren mañana..**

En unas supuestas elecciones proximas, los partidos más votados por orden de porcentaje serian: PP, PSOE, Unidos Podemos, Ciudadanos y tenemos un 15,7% que no sabe todavía a quien le votaria.

¿A que partido votaria?	
<b>PP</b>	<b>20,70</b>
<b>PSOE</b>	<b>12,70</b>
<b>Unidos Podemos</b>	<b>9,20</b>
<b>Ciudadanos</b>	<b>8,00</b>
En Comú Podem	3,10
Compromís-Podemos	1,90
ERC	2,50
PDeCAT	1,00
En Marea	0,80
EAJ-PNV	1,00
EH Bildu	0,8
CC-PNC	0,1
PACMA	0,8
Voto nulo	0,2
Otro partido	0,7
En blanco	3,8
No votaria	14,5
No sabe todavía	15,7
Nc	2,4

- **Partidos políticos por el que siente más simpatía.**

El partido por el que siente más simpatía, por orden sería: PP, PSOE, Podemos, Ciudadanos, IU, en el ámbito estatal.

PP	18,7
PSOE	16,2
Podemos	8,7
Ciudadanos	8,2
IU	4,4
En Comú Podem	0,7
Compromis	0,9
ERC	2,7
PDeCAT	0,8
En Marea	0,3
EAJ-PNV	1,1
EH Bildu	1
CC-PNC	0,1
Foro Asturias	0,0
Nueva Canarias	0,0
PACMA	0,6
Otros partido	0,9
Ninguno	30,5
NS/NC	4,2

- **Escala de autoubicación ideológica**

Los encuestados en este mes de Enero ideológicamente se situarían en un **centro izquierda**, dada la media 4,76.

1	Izquierda	4,1
2		5,2
3		13,9
4		14,7
5		19,6
6		10,1
7		6,9
8		5,4
9		1,4
10	Derecha	1,7
	Ns/Nc	17,1
	Media	4,76

- **Escala de ubicación ideológica de los partidos.**

Donde colocaría ud a cada uno de los siguientes partidos.

	1 Izquierda	10 Derecha	Media
PP	0,7	21,6	<b>8,21</b>
PSOE	2,0	0,8	<b>4,74</b>
Podemos	33,2	0,2	<b>2,18</b>
Ciudadanos	0,8	4,4	<b>6,5</b>
IU	31,4	0,1	<b>2,12</b>
En Comú Podem (Sólo en Cataluña)	15,7	0,8	2,85
ERC (Sólo en Cataluña)	21,7	1,3	2,93
PDeCAT (Sólo en Cataluña)	1,0	5,2	6,44
EAJ-PNV (Sólo en País Vasco)	3,3	4,9	6,12
EH Bildu (Sólo País Vasco y Navarra)	21,5	1,3	2,46
En Marea (Sólo en Galicia)	19,5	0	2,41
CC (Sólo en Canarias)	1,8	5,5	6,05
Nueva Canarias (Sólo en Canarias)	2,7	1,8	5,07
Compromís (Sólo Comunidad valenciana)	16,2	0	2,59
FAC (Sólo en Asturias)	0	29,7	8,77
UPN (Sólo en Navarra)	0	37,1	9,2

Según las valoraciones de los encuestados a la izquierda sitúan a IU y Podemos, al PSOE en un centro izquierda y a Ciudadanos y al PP a la derecha.

La mayoría que se ha situado ideológicamente lo ha hecho en el centro izquierda, y lo mismo han hecho con el PSOE que lo han situado en el centro izquierda.

- **Formulas alternativas de organización territorial del Estado de España. ¿Con cuál esta ud más de acuerdo?.**

El **38,2% de los encuestados** está de acuerdo con un estado con comunidades autónomas como en la actualidad. Un **18,7%** esta de acuerdo con un estado con un único gobierno sin autonomías, y el **10,3%** esta de acuerdo con un estado en que las comunidades autónomas tengan menor autonomía que en la actualidad. Un 14% esta de acuerdo con comunidades autónomas que tengan mayor autonomía y un 10,7% que se reconociese a las autonomías la posibilidad de convertirse en estados independientes.

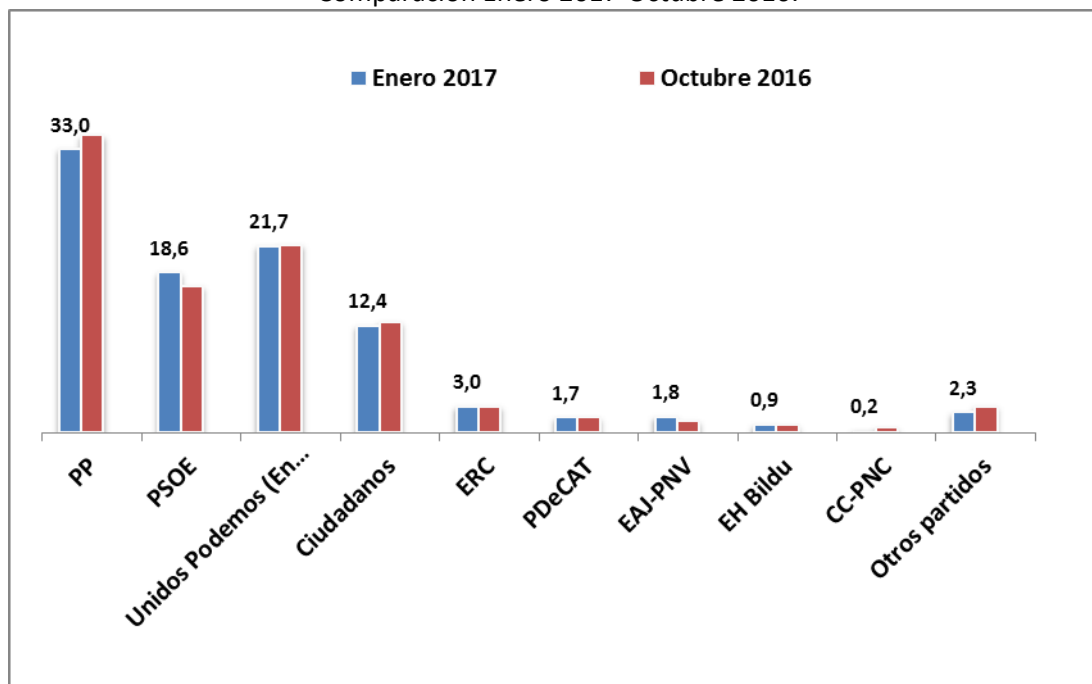
Un Estado con un único Gobierno central sin autonomías	<b>18,7</b>
Un Estado en el que las comunidades autónomas tengan menor autonomía que en la actualidad	10,3
Un Estado con Comunidades autónomas como en la actualidad	<b>38,2</b>
un Estado en el que las comunidades autónomas tengan mayor autonomía que en la actualidad	14,0
Un Estado en el que se reconociese a las comunidades autónomas la posibilidad de convertirse en Estados independientes	10,7
NS/NC	8,1





<b>Barómetro CIS enero 2017</b>		
	<b>Voto directo en la encuesta (en %)</b>	<b>Estimación de voto CIS (en % sobre voto válido)</b>
PP	20,7	33,0
PSOE	12,7	18,6
Unidos Podemos	9,2	13,9
Ciudadanos	8,0	12,4
En Comú Podem	3,1	3,8
Compromís-Podemos-EUPV	1,9	2,6
ERC	2,5	3,0
PDeCAT	1,0	1,7
En Marea	0,8	1,4
EAJ-PNV	1,0	1,8
EH Bildu	0,8	0,9
CC-PNC	0,1	0,2
Otros partidos	1,5	2,3
En blanco	3,8	4,4
Voto nulo	0,2	
Abstención ("No votaría")	14,5	
No sabe	15,7	
No contesta	2,4	

**Estimación de voto CIS (en % sobre voto válido).**  
Comparación Enero 2017-Octubre 2016.



La estimación de voto en el barometro de Cis de Enero, es la primera despues de la investidura de Mariano Rajoy y ya han pasados tres meses de gobierno, lo comparamos con octubre 2016 que es el último barometro en intención de voto.

Asi tenemos:

- **PP con 33%** en estimación de voto, ha perdido **(-1,5) puntos** en relación a octubre 2016 (34,55%).
- **PSOE con 18,6%** en estimación de voto ha remontado **( 1,6) puntos** en relación a octubre 2016 (17%).
- **Unidos Podemos** (En Comú Podem, Compromís-Podemos-EUPV, En Marea) **con 21,7%** en estimación de voto, tiene un resultado similar a octubre 2016 (21,8%).
- **Ciudadanos con 12,4%** en estimación de voto, tiene 4 decimas menos que en octubre 2016 (12,8%).

El PP ganaría las elecciones en este momento, el PSOE ha mejorado su situación, Podemos quedaría igual, y Ciudadanos ha perdido muy poquitopero practicamente quedaría igual.