

2017

**BARÓMETRO DEL CENTRO DE
INVESTIGACIONES SOCIOLOGICAS
(CIS)-DICIEMBRE 2017**



18 de Enero 2018

COMENTARIOS

Del 1 al 10 de Diciembre 2017 se han realizado 2.476 entrevistas personales en los domicilios a una población española de ambos sexos, de 18 años y más años, correspondiendo el 48,5% a hombres y el 51,5 % a mujeres, con un margen de error real de $\pm 2\%$ para el conjunto de la muestra. A la vista de los datos presentados, los resultados más significativos son los siguientes:

Valoración sobre los principales problemas de España.

PROBLEMAS PRINCIPALES QUE EXISTEN ACTUALMENTE EN ESPAÑA. DICIEMBRE 2016 -DICIEMBRE 2017												
	2016	2017										
	Dic	Enero	Feb	Marzo	Abril	Mayo	Junio	Julio	Sept	Oct	Nov	Dic
Paro	74,7	73,3	72,2	72,3	69,6	71,4	71,2	70,6	69,5	66,2	65,1	66,8
Corrupción y fraude	36,7	33,8	37,3	44,8	42,0	54,3	49,1	45,3	38,0	28,3	31,5	31,7
Problemas económicos	24,7	25,2	27,0	22,0	21,2	21,1	21,7	19,8	21,7	21,9	23,4	22,9
Políticos, partidos y política	22,1	23,5	23,4	20,5	20,9	18,1	20,9	21,8	20,7	27,5	27,0	28,5
Sanidad	13,7	13,3	13,9	11,7	12,6	9,6	10,3	10,2	9,7	8,3	9,2	9,9
Problemas de índole social	12,2	10,5	10,1	10,8	10,1	9,2	9,0	9,2	7,9	7,8	8,7	9,7
Educación	13,5	9,5	9,5	10,3	10,4	8,8	9,2	8,3	8,4	5,3	7,5	6,9
Calidad empleo	7,4	6,6	5,7	6,5	6,7	7,3	7,6	8,1	7,5	5,9	5,6	7,3
Terrorismo internacional	1,5	4,0	1,9	0,6	2,0	1,9	5,8	4,2	15,6	3,7	2,9	1,8
Pensiones	4,2	5,2	4,0	4,3	4,5	4,3	3,5	3,9	2,6	3,1	3,2	5,0
Inmigración	3,1	3,8	3,4	4,1	4,0	3,5	3,2	4,7	5,7	2,8	2,4	3,2
Inseguridad ciudadana	3,2	3,7	2,7	3,0	3,7	2,7	3,5	3,2	3,4	2,2	1,5	2,3
La violencia contra la mujer	0,6	1,8	1,6	3,4	2,8	1,3	1,7	1,4	1,0	0,8	1,5	1,8
Independencia de Cataluña	0,5	1,4	1,7	0,9	1,5	0,9	1,2	2,6	7,8	29,0	24,6	16,7

Según la encuesta del CIS realizada en el mes de Diciembre los problemas principales que existen actualmente en España y que tienen una valoración superior a 10 puntos, son: el paro (66,8%), corrupción y fraude (31,7%); políticos, partidos y política (28,5%), problemas económicos (22,9%), independencia de Cataluña (16,7%).

❖ Respecto al mes anterior:

Las variaciones con respecto al mes anterior y que suponen un incremento de más de un punto son:

- El **paro**, se ha incrementado **1,7 puntos**.
- **Políticos, partidos y política**, se ha incrementado **1,5 puntos**.
- **Pensiones**, se ha incrementado **1,8 puntos**.
- **Calidad del empleo**, se ha incrementado **1,7 puntos**.
- **Problemas de índole social**, se ha incrementado **1 punto**.



Y se reduce en más de un punto:

- **Independencia de Cataluña**, disminuye **-7,9 puntos**.
- **Terrorismo internacional**, disminuye **-1,1 puntos**.

Gráfico 1: Principales problemas en España, valoración superior a 10 puntos.

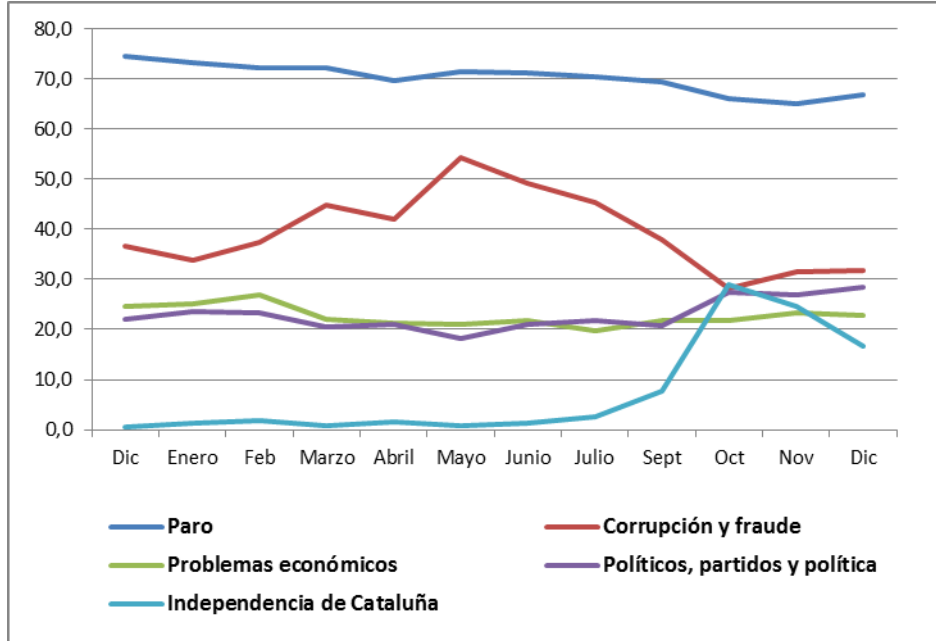
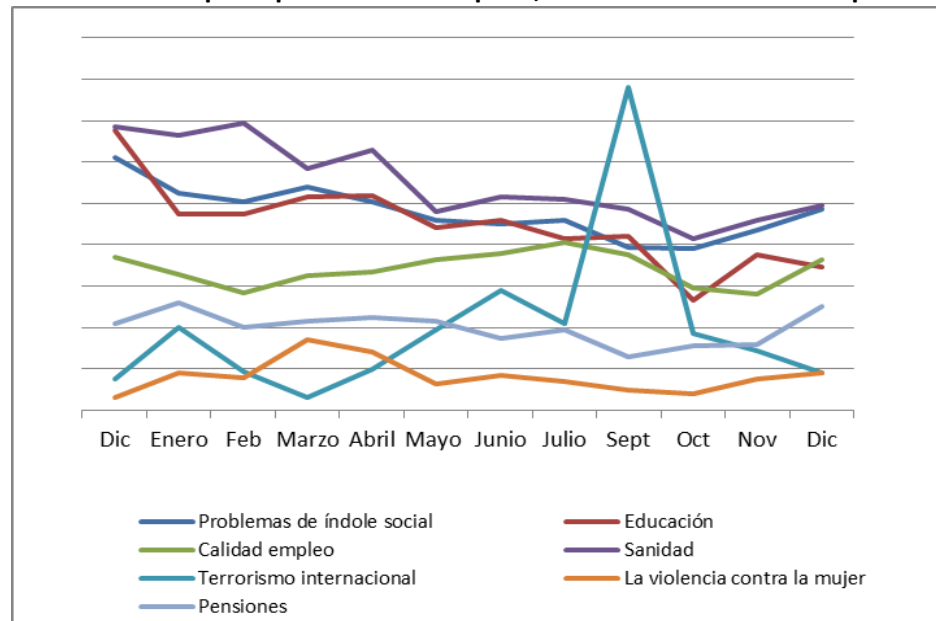


Gráfico 2: Principales problemas en España, valoración inferior a 10 puntos.



❖ Respecto al mismo mes del año anterior:

Los problemas que presentan un aumento en la valoración en relación al mismo mes del año anterior, son los siguientes:

- **Independencia de Cataluña**, se ha incrementado **16,2 puntos**.
- **Políticos, partidos y política**, se ha incrementado **6,4 puntos**.

Y pierden puntuación:

- **El paro**, ha disminuido **-7,9 puntos**.
- **Corrupción y fraude**, ha disminuido **-5 puntos**.
- **Educación**, ha disminuido **-6,6 puntos**.
- **Problemas económicos**, ha disminuido **-1,8 puntos**.
- **Sanidad**, ha disminuido **-3,8 puntos**.
- **Terrorismo internacional**, ha disminuido **-1,1 punto**.

Valoración sobre los problemas que los encuestados identifican que les afectan personalmente en mayor medida.

PROBLEMAS SOCIALES QUE PERSONALMENTE AFECTAN MÁS DICIEMBRE 2016 - DICIEMBRE 2017												
	2016	2017										
	Dic	Enero	Feb	Mar	Abril	Mayo	Junio	Julio	Sept	Oct	Nov	Dic
Paro	37,6	37,7	39,2	39,9	37,4	38,4	37,4	38,9	35,3	34,9	37	34,5
Problemas económicos	23,1	23,5	25,5	24,3	22	21,3	21,1	21,6	22,4	23,0	22,9	22,5
Educación	12,0	9,4	9,6	8,8	10,4	8,3	9,1	8,5	9,0	6,9	7,4	7,1
Sanidad	13,2	12,6	12,1	11,3	12,9	10,0	10,6	10,2	9,9	9,9	10,4	10,0
Corrupción y fraude	11,9	10,4	13,1	15,0	14,6	18,4	16,3	16,2	12,4	10,2	11,2	9,9
Calidad empleo	10,1	8,8	7,6	8,6	9,5	9,8	9,3	9,4	10,7	8,0	8,2	10,0
Pensiones	9,4	9,1	8,7	9,3	9,7	8,4	8,1	9,6	7,4	7,2	8	9,3
Políticos, partidos y política	8,3	8,3	8,2	7,4	8,5	6,9	6,6	7,1	7,5	10,5	10,7	10,3
Problemas de índole social	8,0	6,7	7,0	6,8	6,7	6,1	6,1	5,7	7,2	5,5	6,3	6,6
Independencia de Cataluña	0,2	0,7	0,8	0,4	0,7	0,6	0,8	1,1	2,4	8,8	7	4,2

Los problemas que personalmente les afectan más, con **valoración superior a 10 puntos** son: el paro (34,5%); los problemas económicos (22,5%); Políticos, partidos y política (10,3%); sanidad (10%); calidad del empleo (10%).

Con una **valoración inferior a 10 puntos**: corrupción y fraude (9,9%); pensiones (9,3%); educación (7,1%); problemas de índole social (6,6%); independencia de Cataluña (4,2%).

❖ **Respecto al mes anterior:**

Las variaciones con respecto al mes anterior y que suponen un incremento de más de un punto en la preocupación personal de los encuestados son:

- **Calidad del empleo**, se ha incrementado **1,8 puntos**.
- **Pensiones**, se ha incrementado **1,3 puntos**.

Y pierden puntuación:

- **Independencia de Cataluña**, ha disminuido **-2,8 puntos**.
- **El paro**, ha disminuido **-2,5 puntos**.
- **Corrupción y fraude**, ha disminuido **-1,3 puntos**.

Gráfico 3. Problemas que afectan personalmente, valoración superior a 10 puntos.

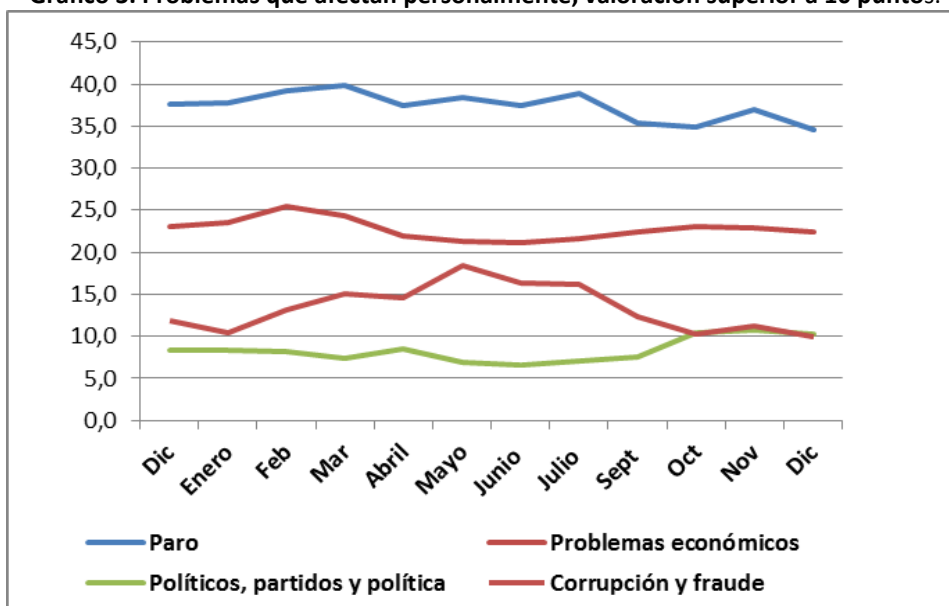
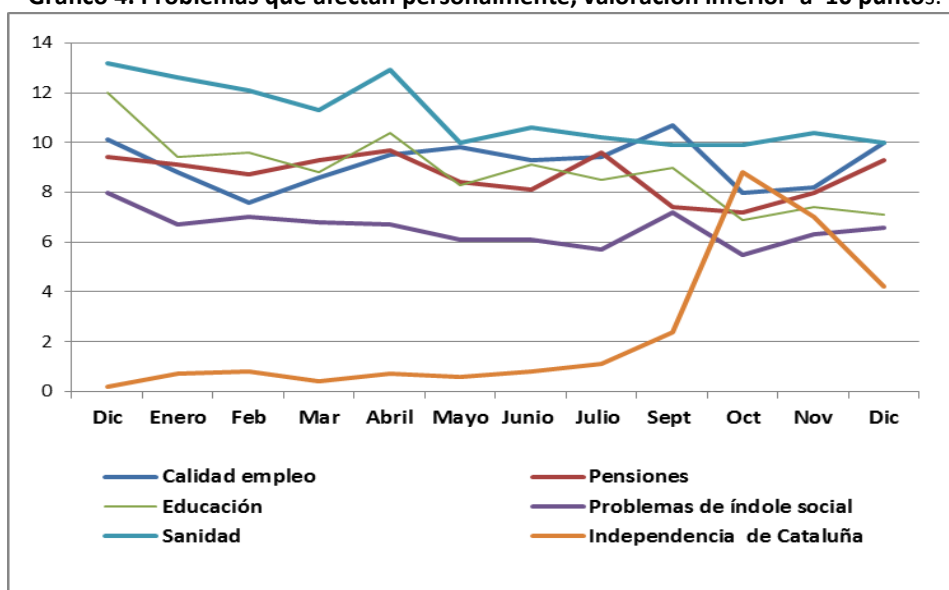


Gráfico 4. Problemas que afectan personalmente, valoración inferior a 10 puntos.



❖ Respecto al mismo mes del año anterior:

Los problemas que afectan personalmente y presentan un aumento en la valoración superior a un punto, son los siguientes:

- **Independencia de Cataluña**, se ha incrementado **4 puntos**.
- **Políticos, partidos y política**, se ha incrementado **2 puntos**.

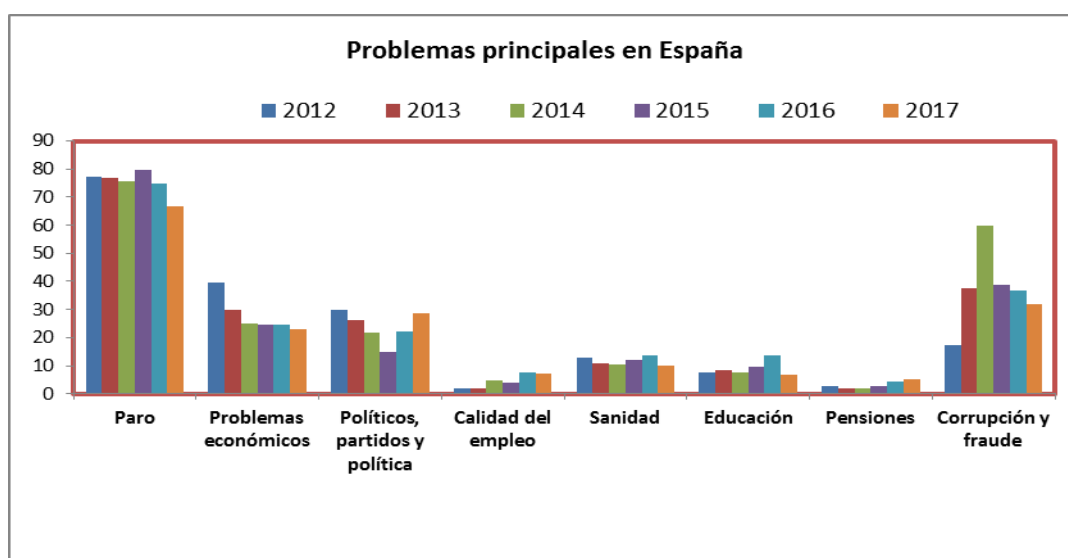
Y pierde puntuación:

- **Educación** que disminuye **-4,9 puntos**.
- **El paro**, que disminuye **3,1 puntos**.
- **Sanidad** que disminuye **-3,2 puntos**.
- **Corrupción y fraude**, que disminuye **-2 puntos**.
- **Problemas de índole social**, que disminuye **-1,4 puntos**.

Evolución temporal.

De diciembre 2012 a diciembre de 2017.

PROBLEMAS PRINCIPALES EN ESPAÑA (DICIEMBRE 2012-2017)						
	2012	2013	2014	2015	2016	2017
Paro	77,1	77,0	75,5	79,8	74,7	66,8
Problemas económicos	39,5	29,7	24,9	24,4	24,7	22,9
Políticos, partidos y política	29,8	26,2	21,8	14,8	22,1	28,5
Calidad del empleo	1,8	1,8	4,9	3,9	7,4	7,3
Sanidad	12,9	10,9	10,6	11,9	13,7	9,9
Educación	7,6	8,4	7,5	9,7	13,5	6,9
Pensiones	2,8	1,9	2,1	2,8	4,2	5,0
Corrupción y fraude	17,2	37,6	60,0	38,8	36,7	31,7



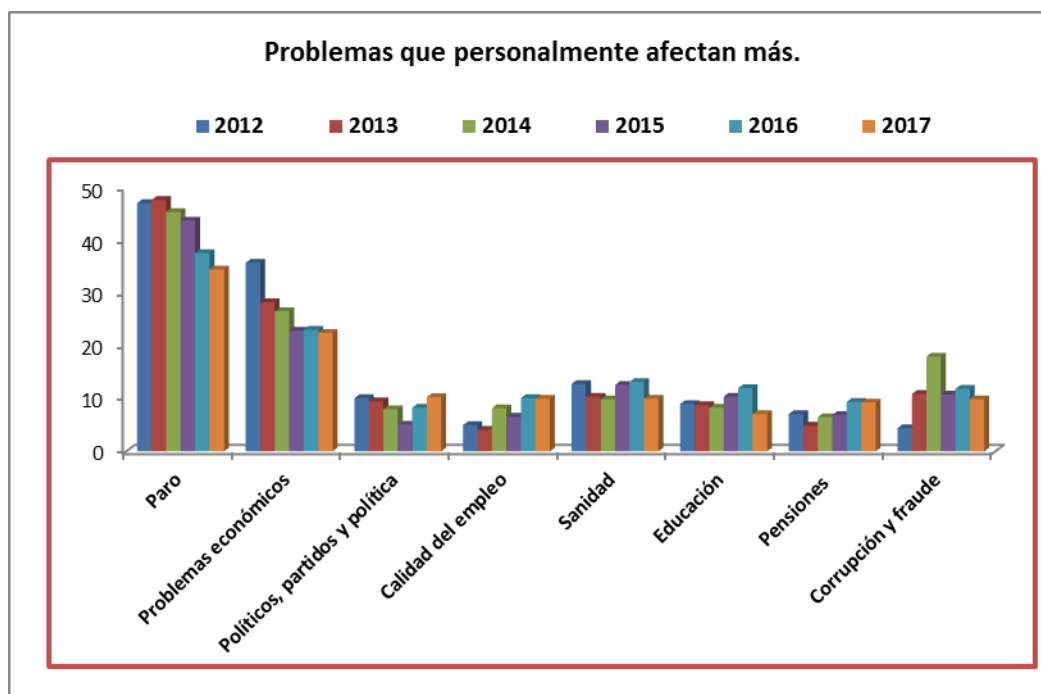
El paro, es el principal problema de España en toda la serie analizada desde el 2012 a 2017, y alcanzó su valoración más alta en el año 2015, con 79,8%.

El segundo problema, es la **corrupción y fraude**, en el año 2014 alcanzo la valoración más alta 60%, y en diciembre de 2017 se sitúa en el 31,7%.

El tercer problema, es **políticos, partidos y la política**, alcanzó su valoración más alta en 2012 con un 29,8% y en 2017 se sitúa en 28,5%, la segunda más alta de toda la serie.

El cuarto problema, son **los problemas económicos**, alcanzó su valoración más alta en el 2012, con un 39,5% y se sitúa en diciembre 2017 en un 22,9%, el menor porcentaje de toda la serie.

PROBLEMAS QUE PERSONALMENTE LE AFECTAN MÁS (DICIEMBRE 2012-2017)						
	2012	2013	2014	2015	2016	2017
Paro	47,1	47,7	45,4	43,8	37,6	34,5
Problemas económicos	35,8	28,3	26,6	22,9	23,1	22,5
Políticos, partidos y política	10,1	9,5	8,0	5,1	8,3	10,3
Calidad del empleo	5,0	4,1	8,2	6,6	10,1	10,0
Sanidad	12,8	10,4	9,9	12,6	13,2	10,0
Educación	9,0	8,8	8,3	10,4	12,0	7,1
Pensiones	7,1	4,9	6,5	6,9	9,4	9,3
Corrupción y fraude	4,4	10,9	18,0	10,8	11,9	9,9



El paro, es el principal problema que afecta personalmente, su valoración más alta fue en el año 2013 con un 47,7% y en diciembre 2017 se situó en 34,5%, son 13,2 puntos menos.

Los problemas económicos, es el segundo problema personal, alcanzo su valoración más alta en el año 2012 con un 35,8% y en el 2017 se situó en 22,5%, son -13,3 puntos menos.

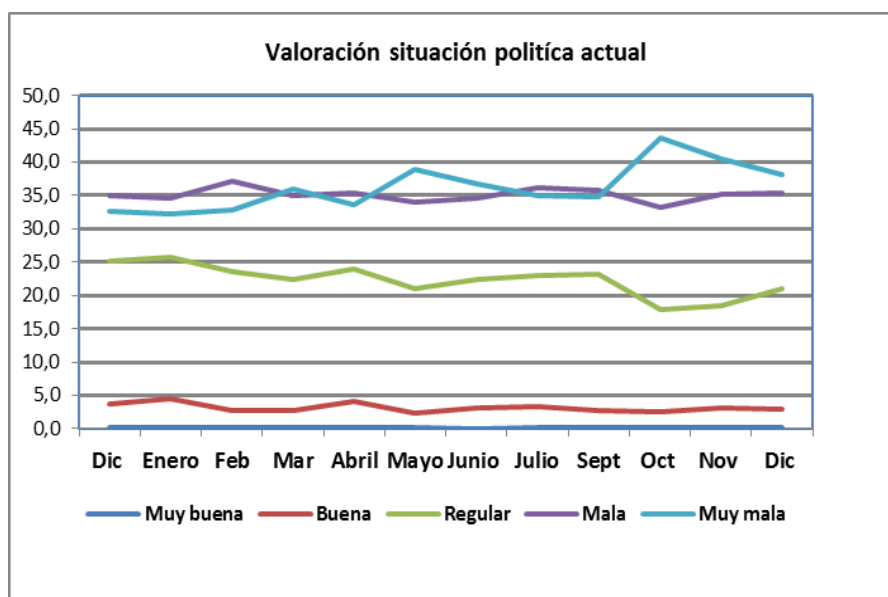
Políticos, partidos y política, es el tercer problema, alcanzó su valoración más alta el año 2017 con un 10,3 %.

Calidad del empleo, es el cuarto problema tiene la valoración más alta de la serie en el año 2016 con 10,1% y en el 2017 con un 10%.

Sanidad, que se sitúa como el quinto problema, su valoración más alta 13,2% en el año 2016.

Valoración de la situación política de España.

VALORACIÓN DE LA SITUACIÓN POLÍTICA DESDE DICIEMBRE 2016 HASTA DICIEMBRE 2017												
Situación política actual general												
	2016	2017										
	Dic	Enero	Feb	Mar	Abril	Mayo	Junio	Julio	Sept	Oct	Nov	Dic
Muy buena	0,1	0,2	0,2	0,2	0,1	0,2	0,0	0,1	0,2	0,1	0,2	0,2
Buena	3,8	4,5	2,7	2,7	4,1	2,3	3,1	3,4	2,7	2,6	3,1	2,9
Regular	25,1	25,7	23,6	22,4	24	21,1	22,4	22,9	23,1	17,9	18,4	21,0
Mala	34,9	34,6	37,2	34,9	35,3	34	34,6	36,1	35,8	33,2	35,2	35,3
Muy mala	32,6	32,2	32,9	36	33,7	38,9	36,8	35	34,7	43,7	40,5	38,1



El **73,4 %** califica la **situación política actual de España como mala/muy mala**, esta valoración ha disminuido **-2,3 puntos** con respecto al mes anterior y se ha incrementado **5,9 puntos** respecto al mismo mes del año anterior.

El **21 %** califica la situación política actual de **regular**, esta valoración se ha incrementado **2,6 puntos** con respecto al mes anterior y ha disminuido **-4,1 puntos** con respecto al mismo mes del año anterior.

El **3,1 %** califica la situación política actual de **buena/muy buena**, esta valoración ha disminuido **-02 puntos** con respecto al mes anterior y ha disminuido **-0,8 puntos** con respecto al mismo mes del año anterior.

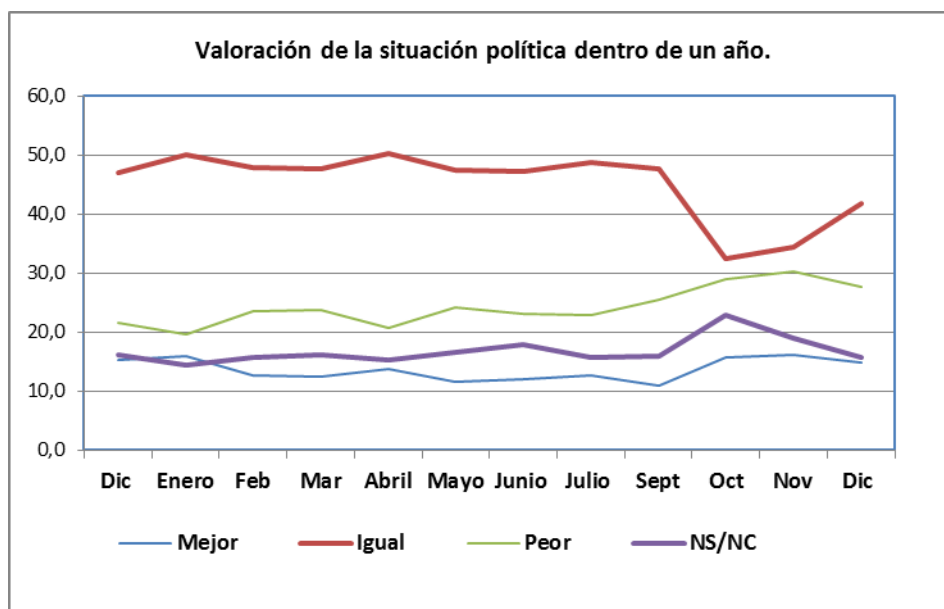
Dentro de un año

	2016	2017											
	Dic	Enero	Feb	Mar	Abril	Mayo	Junio	Julio	Sept	Oct	Nov	Dic	
Mejor	15,2	16	12,8	12,4	13,7	11,7	12,0	12,8	11,0	15,8	16,1	14,8	
Igual	47,0	50	47,8	47,6	50,2	47,5	47,2	48,7	47,6	32,4	34,4	41,8	
Peor	21,6	19,6	23,6	23,8	20,7	24,3	23,1	22,8	25,5	29	30,3	27,7	
NS/NC	16,2	14,4	15,7	16,2	15,4	16,6	17,8	15,7	15,9	22,9	19,1	15,8	

El **41,8%** cree que la **situación política de España seguirá igual dentro de un año**, esta valoración se ha incrementado **7,4 puntos** con respecto al mes anterior y ha disminuido **-5,2 puntos** con respecto al mismo mes del año anterior.

El **27,7%** opina que la **situación política será peor dentro de un año**, esta valoración ha disminuido **-2,6 puntos** con respecto al mes anterior y se ha incrementado **6,1 puntos** con respecto al mismo mes del año anterior.

El **14,8%** cree que la **situación política será mejor dentro de un año**, esta valoración ha disminuido **-1,3 puntos** con respecto al mes anterior y se ha disminuido **-0,4 puntos** con respecto al mismo mes del año anterior.



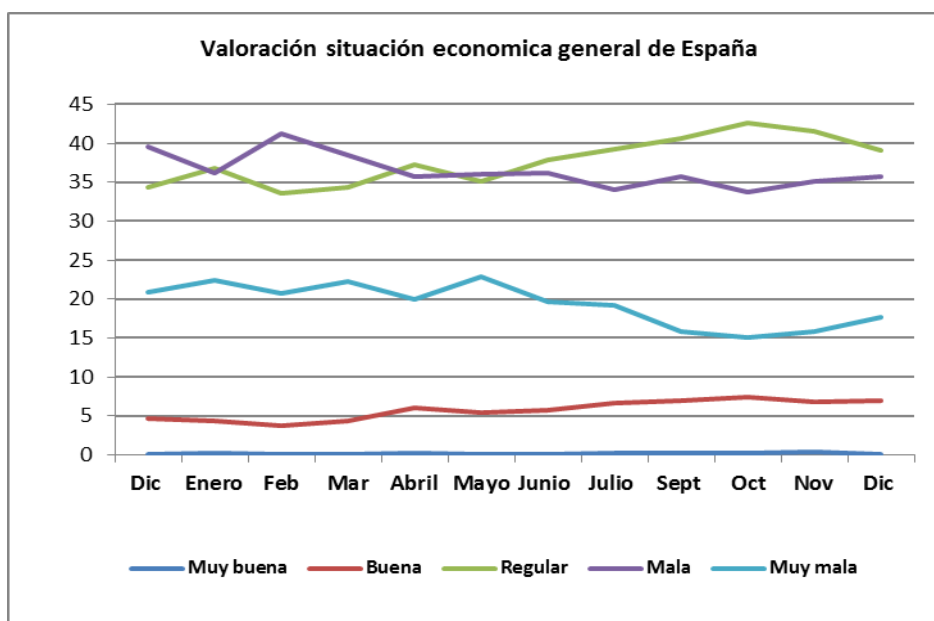
Valoración de la situación económica de España.

VALORACIÓN DE LA SITUACIÓN ECONÓMICA GENERAL DE ESPAÑA DESDE DICIEMBRE 2016 HASTA DICIEMBRE 2017												
Situación económica actual												
	2016	2017										
	Dic	Enero	Feb	Mar	Abril	Mayo	Junio	Julio	Sept	Oct	Nov	Dic
Muy buena	0,1	0,2	0,0	0,0	0,2	0,0	0,0	0,2	0,2	0,2	0,4	0,1
Buena	4,7	4,3	3,7	4,4	6,0	5,4	5,7	6,7	6,9	7,4	6,8	6,9
Regular	34,3	36,8	33,6	34,3	37,3	35,1	37,8	39,3	40,7	42,6	41,5	39,1
Mala	39,5	36,2	41,3	38,5	35,7	36,1	36,2	34,1	35,8	33,8	35,1	35,8
Muy mala	20,9	22,4	20,8	22,2	20,0	22,8	19,6	19,2	15,8	15,1	15,8	17,7

El **53,5%** califica la situación económica de España de **mala /muy mala**, esta valoración se ha incrementado **2,6 puntos** con respecto al mes anterior y ha disminuido **-6,9 puntos** con respecto al mismo mes del año anterior.

El **39,1%** califica la situación económica de **regular**, esta valoración ha disminuido **-2,4 puntos** con respecto al mes anterior y se ha incrementado **4,8 puntos** con respecto al mismo mes del año anterior.

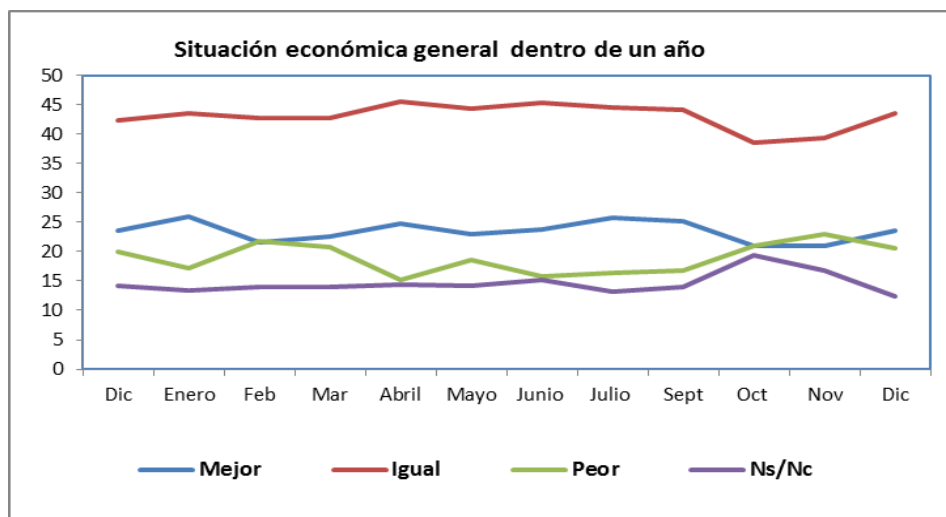
El **7,0%** califica la situación económica de **buena/muy buena**, esta valoración ha disminuido ligeramente **-0,2 puntos** con respecto al mes anterior y se ha incrementado **2,2 puntos** con respecto al mismo mes del año anterior.



Dentro de un año

	2016	2017										
	Dic	Enero	Feb	Mar	Abril	Mayo	Junio	Julio	Sept	Oct	Nov	Dic
Mejor	23,6	25,9	21,6	22,6	24,8	23,0	23,8	25,8	25,1	21,0	21,0	23,5
Igual	42,3	43,6	42,8	42,8	45,6	44,3	45,3	44,6	44,1	38,6	39,3	43,5
Peor	20	17,1	21,7	20,7	15,2	18,5	15,7	16,4	16,8	21,0	22,9	20,6
Ns/Nc	14,1	13,4	14,0	13,9	14,4	14,2	15,2	13,2	14,0	19,4	16,8	12,4

El **43,5%** opina que dentro de un año la situación económica de España seguirá igual, esta valoración se ha incrementado 4,2 puntos con respecto al mes anterior y ha disminuido -1,2 puntos con respecto al mismo mes del año anterior. El **23,5%** opina que la situación económica será mejor dentro de un año, esta valoración se ha incrementado 2,5 puntos con respecto al mes anterior y es prácticamente igual al mismo mes del año anterior. El **20,6%** cree que la situación económica será peor dentro de un año, esta valoración ha disminuido -2,3 puntos respecto al mes anterior y ha aumentado 0,6 puntos con respecto al mismo mes del año anterior.

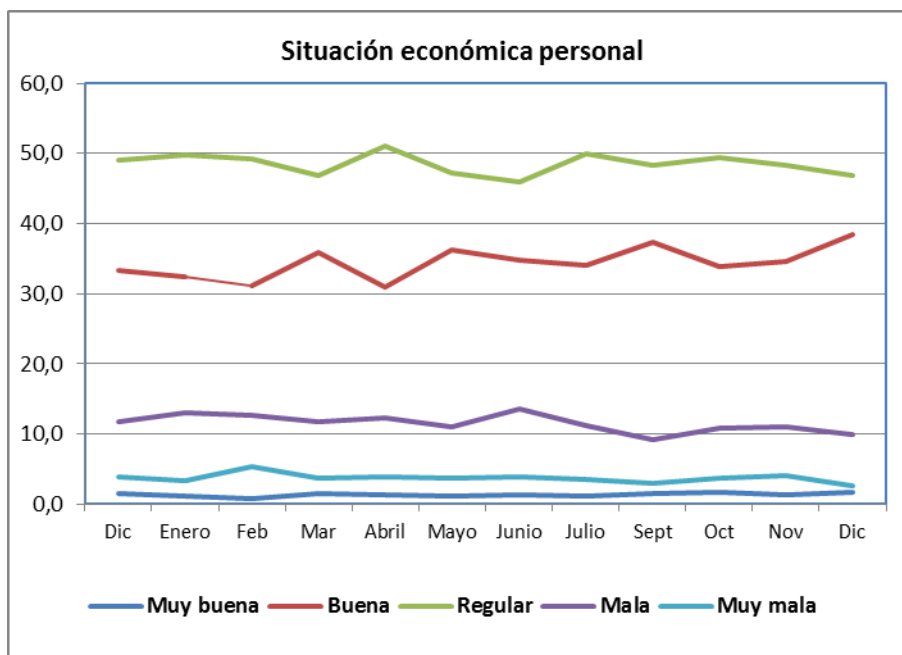


Valoración de la situación económica personal.

VALORACIÓN DE LA SITUACIÓN ECONÓMICA PERSONAL DICIEMBRE 2016 - DICIEMBRE 2017												
Situación económica personal actual												
	2016	2017										
	Dic	Enero	Feb	Mar	Abril	Mayo	Junio	Julio	Sept	Oct	Nov	Dic
Muy buena	1,5	1,1	0,8	1,5	1,4	1,2	1,3	1,2	1,6	1,7	1,3	1,8
Buena	33,4	32,4	31,1	35,9	31	36,3	34,8	34,1	37,4	33,9	34,6	38,4
Regular	49,1	49,8	49,3	46,8	51	47,3	46,0	50,0	48,4	49,4	48,3	46,9
Mala	11,7	13	12,7	11,7	12,4	11,0	13,6	11,2	9,3	10,8	11,1	9,9
Muy mala	3,9	3,4	5,3	3,8	4,0	3,8	3,9	3,5	3,0	3,7	4,1	2,7

El **46,9%** califica su situación económica personal de **regular**, esta valoración ha disminuido **-1,4 puntos** con respecto al mes anterior y ha disminuido **-2,2 puntos** con respecto al mismo mes del año anterior. El **40,2%** califica su situación económica de **buena/muy buena**, esta valoración se ha incrementado **4,3 puntos** con respecto al mes anterior y se ha incrementado **5,3 puntos** con respecto al mismo mes del año anterior.

El **12,6%** califica su situación económica personal de **mala/muy mala**, esta valoración ha disminuido **-2,6 puntos** con respecto al mes anterior y ha disminuido **-3 puntos** con respecto al mismo mes del año anterior.



Dentro de un año												
	2016	2017										
	Dic	Enero	Feb	Mar	Abril	Mayo	Junio	Julio	Sept	Oct	Nov	Dic
Mejor	18,7	19,9	19,7	19,5	20,6	20,5	19,7	19,2	19,9	21,1	21,6	26,5
Igual	62,9	63,5	62,2	62,4	62,7	63,4	65	65,4	64,7	60,9	61,5	62,6
Peor	8,7	7,2	8,1	7,7	7,6	7,3	6,4	7,0	6,8	6,9	6,9	5,3
Ns/Nc	9,6	9,4	10,0	10,4	9,1	8,9	8,8	8,5	8,6	11,1	9,9	5,6

El **62,6 %** opina que su situación económica seguirá **igual dentro de un año**, esta valoración se ha incrementado **1,1 puntos** con respecto al mes anterior y ha disminuido **-0,3 puntos** con respecto al mismo mes del año anterior.

El **26,5%** opina que su situación económica será **mejor dentro de un año**, esta valoración se ha incrementado **4,9 puntos** con respecto al mes anterior y se ha incrementado **7,8 puntos** respecto al mismo mes del año anterior.

El **5,3%** opina que su situación económica será **peor dentro de un año**, esta valoración ha disminuido **-1,6 puntos** con respecto al mes anterior y ha disminuido **-3,4 puntos** respecto al mismo mes del año anterior.

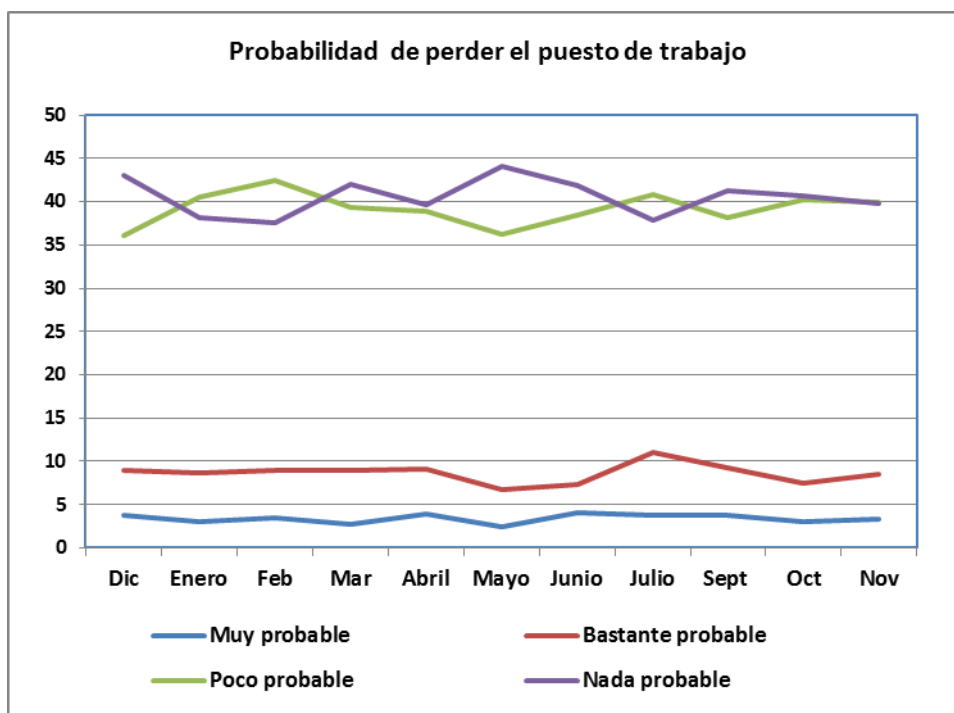


Valoración de la evolución de la situación laboral de Octubre 2016 a Octubre de 2017.

Probabilidad de perder el puesto de trabajo durante los próximos doce meses.												
Solo encuestados que trabajan.(N=1.180)												
	2016	2017										
	Dic	Enero	Feb	Mar	Abril	Mayo	Junio	Julio	Sept	Oct	Nov	Dic
Muy probable	3,7	3,0	3,4	2,7	3,9	2,5	4,1	3,8	3,7	3,1	3,3	3,4
Bastante probable	8,9	8,6	9,0	8,9	9,1	6,7	7,4	11,0	9,3	7,5	8,5	7,9
Poco probable	36,1	40,5	42,5	39,4	38,9	36,3	38,4	40,8	38,2	40,3	40	41,1
Nada probable	43	38,1	37,6	42	39,6	44,1	41,9	37,8	41,3	40,6	39,8	40,8
NS/NC	8,4	9,7	7,6	6,9	8,4	10,5	8,1	6,6	7,4	8,5	8,3	6,8

El **81,9%** de los encuestados que trabajan ven **poco/nada probable** perder su puesto de trabajo los próximos doce meses, esta valoración se ha incrementado **2,1 puntos** con respecto al mes anterior y se ha incrementado **2, 8 puntos** con respecto al mismo mes del año anterior.

El **11,3%** ven **bastante/muy probable** perder el puesto de trabajo durante los próximos doce meses, esta valoración ha disminuido **-0,5 puntos** respecto al mes anterior y ha disminuido **-1,3 puntos** con respecto al mismo mes del año anterior.





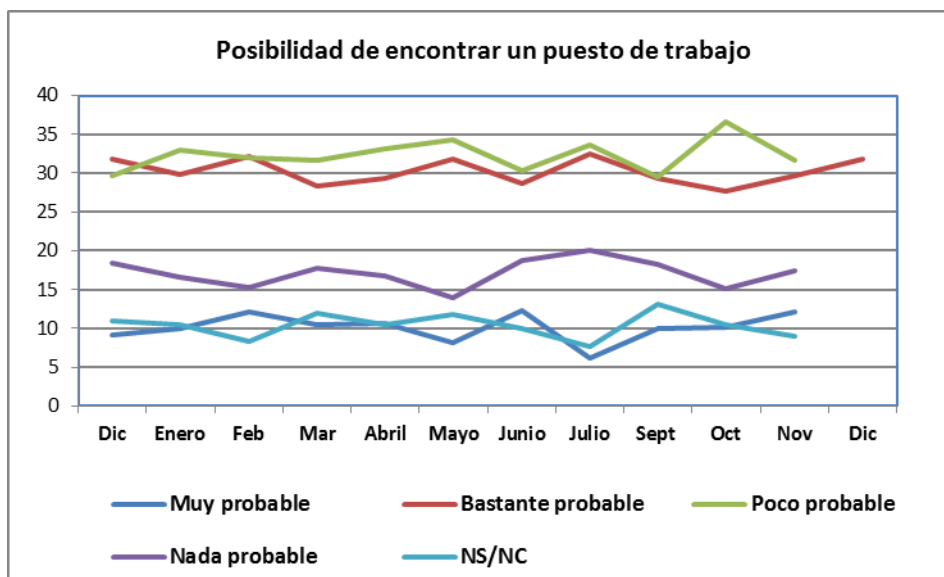
Probabilidad de encontrar un puesto de trabajo durante los próximos doce meses.

Solo encuestados que están parados (N= 365)

	2016	2017											
	Dic	Enero	Feb	Mar	Abril	Mayo	Junio	Julio	Sept	Oct	Nov	Dic	
Muy probable	9,2	10,0	12,2	10,4	10,6	8,1	12,3	6,2	10,0	10,1	12,2	17,3	
Bastante probable	31,8	29,8	32,2	28,3	29,3	31,8	28,7	32,5	29,3	27,6	29,7	31,8	
Poco probable	29,6	33,0	32	31,6	33,1	34,3	30,3	33,7	29,5	36,6	31,6	28,5	
Nada probable	18,4	16,6	15,3	17,7	16,7	13,9	18,8	20,0	18,2	15,1	17,5	13,4	
NS/NC	11,0	10,5	8,3	12	10,4	11,8	9,9	7,6	13,1	10,5	9,0	9	

El **49,1%** de los encuestados en paro ve **muy/bastante probable encontrar un puesto de trabajo** los próximos doce meses, esta valoración se ha incrementado **7,2 puntos** con respecto al mes anterior y se ha incrementado **8,1 puntos** con respecto al mismo mes del año anterior.

El **41,9%** ve **poco/nada probable encontrar un puesto de trabajo los próximos doce meses**, esta valoración ha disminuido **-7,2 punto** con respecto al mes anterior y ha disminuido **-6,1 punto** con respecto al mismo mes del año anterior.



Preguntas Variables: Expectativas y Navidad.

- Valoración de rasgos de la sociedad española.**

En su opinión, ¿diría Ud. que, actualmente, la sociedad española es...?					
	Muy	Bastante	Poco	Nada	Ns/Nc
Democrática	6,9	42,4	38,5	6,7	5,5
Desarrollada económicamente	2,3	37,0	50,6	5,4	4,8
Tolerante	9,7	40,5	38,3	8,6	2,9
Religiosa	6,3	31,8	49,2	9,8	2,9
Conflictiva	8,4	33,1	45,8	10,0	2,7
Igualitaria	2,5	26,7	49,9	15,6	5,3
Innovadora	3,8	32,7	45,4	10,0	8,2

En opinión de los encuestados, actualmente la sociedad española es bastante democrática (42,4%; bastante tolerante (40,5%), poco desarrollada económicamente (50,6%), poco igualitaria (49,9%), poco religiosa (49,2%), poco conflictiva (45,8%), poco innovadora (45,4%).

- Valoración prospectiva de rasgos de la sociedad española (5 años).**

¿Y cree Ud. que dentro de cinco años la sociedad española será más, igual o menos ..?				
	Más	Igual	Menos	Ns/Nc
Democrática	25,9	48,4	14,2	11,5
Desarrollada económicamente	33,6	42,2	13,4	10,7
Tolerante	25,7	46,0	19,9	8,4
Religiosa	4,4	43,4	44,0	8,1
Conflictiva	21,8	51,2	17,6	9,4
Igualitaria	18,0	51,2	20,3	10,5
Innovadora	31,0	47,4	9,4	12,2

De cara al futuro en cinco años, el 48,4% cree que la sociedad española será igual de democrática, el 42,2% que será igual de desarrollada económicamente, el 46% que será igual de tolerante, el 44% que será menos religiosa, el 51,2% que será igual de conflictiva e igual de igualitaria y el 47,4% cree que será igual de innovadora.

La mayoría en cinco años no espera ningún cambio drástico en la sociedad española.

- Evolución de determinadas características de los españoles (5 años).**

Y los/as españoles/as en particular, en comparación con hace cinco años, ¿cree Ud. que son ahora más, igual o menos ...?				
	Más	Igual	Menos	Ns/Nc
Respetuosos/as hacia los/as demás	20,2	33,5	44,2	2,1
Exigentes de sus derechos	53,8	28,8	14,7	2,7
Conscientes de sus deberes	20,5	43,8	32,3	3,4
Trabajadores/as	21,0	58,9	17,9	2,2
Respetuosos/as hacia los/as inmigrantes	20,4	38,8	36,0	4,8
Interesados/as por la política	35,2	29,0	31,6	4,1
Conscientes de la igualdad de derechos entre hombres y mujeres	46,0	37,8	12,8	3,4
Emprendedores /as	38,2	42,6	12,9	6,2

En comparación con hace cinco años, el 44,2% cree que los españoles son menos respetuosos/as con los/as demás; el 53,8% que son más exigentes de sus derechos; el 43,8% que son igual de conscientes de sus deberes; el 58,9% que son igual de trabajadores; el 38,8% que son igual de respetuosos/as hacia los/as inmigrantes; el 35,2% cree que están más interesados en la política; el 46% que son más conscientes de la igualdad de derechos entre hombres y mujeres; el 42,6% que son igual de emprendedores.

- Valoración de la situación personal durante el presente año.**

¿Podría Ud. decirme, cómo le han ido las cosas personalmente durante el año 2017: Muy bien, bien, mal o muy mal?	
Muy bien	6,7
Bien	52,1
Ni bien ni mal	24,5
Mal	12,9
Muy mal	3,6

Al 52,1% les ha ido bien personalmente durante el año 2017, al 24,5% no les ha ido ni bien ni mal; al 12,9% les ha ido mal, al 6,7% le ha ido muy bien y al 3,6% les ha ido muy mal. Generalizando a una mayoría les ha ido bien el año 2017.

- Valoración de la situación personal en el próximo año.**

¿Y cree Ud. que en 2018 las cosas le irán mejor o peor que en 2017?	
Mejor	46,2
Ni mejor ni peor	36,8
Peor	7,5
Ns/Nc	9,6

El 46,2% cree que las cosas les irán mejor en el año 2018, el 36,8% cree que ni mejor ni peor, el 7,5% cree que le irá peor en 2018 y un 9,6% no lo sabe.

- **Evolución en el próximo año de algunos aspectos personales.**

¿Y cree que en 2018 las cosas le irán mejor, igual o peor que en 2017, con respecto a...?			
	Mejor	Igual	Peor
El trabajo	25,3	32,8	4,3
Su familia o su vida familiar	30,7	65,0	2,1
Su situación económica	27,9	59,0	9,8
El tiempo libre del que dispone	16,3	72,4	9,2
Su vivienda	14,2	81,5	2,5
Su salud o forma física	21,6	60,9	12,2
Su nivel educativo/formación	20,7	77,5	0,5
Sus relaciones afectivas	26,0	70,8	1,1

En cuanto a la evolución de algunos aspectos personales en 2018, el 32,8% cree que le irá igual en el trabajo; el 65% cree que le irá igual en su vida familiar, el 59% que su situación económica será igual, el 72,4% que dispondrá de igual tiempo libre, el 81,5% que será igual su vivienda, el 60,9% cree que estará igual de salud o de forma física, el 77,5% que será igual su nivel educativo/formativo, el 70,8% que será igual sus relaciones afectivas.

- **Sentimientos ante el próximo año.**

De cara al próximo año 2018. ¿En qué medida, mucho, bastante, poco o nada se siente Ud...?					
	Mucho	Bastante	Poco	Nada	Ns/Nc
Esperanzado/a	20,2	45,2	28,8	4,0	1,8
Preocupado/a	11,6	39,3	38,1	9,8	1,1
Ilusionado/a	18,0	41,2	33,8	5,4	1,6
Desanimado/a	5,0	18,5	51,3	23,5	1,8
Tranquilo/a	13,9	56,7	24,4	3,4	1,6
Temeroso/a	3,6	20,1	45,4	28,4	2,5

De cara al año 2018, el 45,2% se siente bastante esperanzado/a, el 39,3% bastante preocupado/a; el 41,2% se siente bastante ilusionado; el 51,3% se siente poco desanimado/a; el 56,7% se siente bastante tranquilo/a; el 45,4% se siente poco temeroso/a.

- **Aspectos más importantes para llegar a tener una vida feliz.**

¿Cuál de estas cosas le viene a Ud. a la cabeza como la más importante para llegar a tener una vida feliz? ¿Y en segundo lugar? ¿Y en tercer lugar?				
	1º lugar	2º lugar	3º lugar	TOTAL
Llevarse bien con amigos/as, tener buenos/as amigos/as	7,6	7,0	10,9	25,6
Ser bien considerado/a o valorado/a por los/as demás	2,5	3,6	5,9	12,0
Sentirse útil para los /as demás	5,8	7,3	8,5	21,6
Tener una relación de pareja	4,0	5,5	4,7	14,3
Tener garantizadas las libertades	4,5	5,1	5,2	14,7
Tener buena salud	49,3	21,4	8,2	78,9
Llevarse bien con su familia	15,8	26,3	13,9	55,9
Tener el dinero suficiente como para disfrutar de una vida confortable	3,0	8,9	14,3	26,2
Tener hijos/as	1,7	2,9	4,0	8,5
Tener creencias religiosas	0,5	0,6	1,1	2,2
Tener un trabajo que le guste	3,7	6,7	9,9	20,3
Tener suficiente tiempo libre o de ocio para hacer cosas interesantes	1,1	2,5	6,9	10,6
Ninguna de ellas	0,2	0,2	0,4	0,2
Ns/Nc	0,4	2,1	5,9	0,4

Para llegar a tener una vida feliz, los aspectos más importantes son tener salud, llevarse bien con la familia y tener dinero para vivir confortablemente.

Teniendo en cuenta los totales, en primer lugar para el 78,9% es importante tener buena salud, en segundo lugar, para el 55,9% es importante llevarse bien con su familia y en tercer lugar, para el 26,2% es importante tener el dinero suficiente como para disfrutar de una vida confortable y para el 20,3% es importante también tener un trabajo que le guste.

- **Escala de confianza en la gente (0-10).**

¿Diría Ud. que, por lo general, se puede confiar en la mayoría de la gente o que nunca se es lo bastante prudente en el trato con los/as demás? Escala de 0 a 10.	
0 Nunca se es lo bastante prudente	4,0
1	3,5
2	9,4
3	10,0
4	8,0
5	22,5
6	12,3
7	16,0
8	10,7
9	2,1
10 Se puede confiar en la mayoría de la gente	1
Media	5,0

Se puede confiar en la gente siendo lo bastante prudente.

- **Grado de acuerdo con distintas frases sobre actitudes y valores.**

Y con cada una de estas frases sobre el futuro, ¿está Ud. más bien de acuerdo, o más bien en desacuerdo?			
	Más bien de acuerdo	Más bien en desacuerdo	Ni de acuerdo ni en desacuerdo
El futuro es tan incierto que es mejor vivir al día y pensar en el presente	60,9	28,4	7,9
Hay que sacrificarse en el presente para conseguir vivir mejor en el futuro	68,5	22,1	6,7
En un mundo tan complicado, lo mejor es confiar en lo que digan las autoridades y expertos/as	17,2	62,1	12,0
Hay que tener confianza en el futuro, al final las cosas saldrán bien	63,2	18,0	11,6

Sobre el futuro, el 68,5% está más bien de acuerdo con la frase **“hay que sacrificarse en el presente para conseguir vivir mejor en el futuro”**; el 63,2% está más bien de acuerdo en la frase **“hay que tener confianza en el futuro, al final las cosas saldrán bien”**; el 62,1% está más bien en desacuerdo “con la frase **“en un mundo tan complicado, lo mejor es confiar en lo que digan las autoridades y expertos/as”** y el 60,9% está más bien de acuerdo con la frase **“el futuro es tan incierto que es mejor vivir al día y pensar en el presente”**.

- **Carácter de las fiestas de la Navidad.**

Pensando en las fechas que se aproximan, ¿diría que para Ud., las Navidades son principalmente...? ¿Y en segundo lugar?			
	Principalmente	2º lugar	TOTAL
Unas fiestas de significado religioso	11,0	16,7	27,7
Unas fiestas de carácter familiar	57,2	25,9	83,1
Unas fiestas de carácter comercial	25,5	28,0	53,5
Un periodo de vacaciones	5,5	17,7	23,2
Ns/Nc	0,8	11,6	0,8

Para el 83,1% las fiestas de navidad son principalmente unas fiestas de carácter familiar, en segundo lugar son unas fiestas de carácter comercial, en tercer lugar son fiestas con significado religioso, y por último son un periodo de vacaciones.

- **Sentimientos y comportamientos que provoca la Navidad.**

¿Cuáles de las cosas que voy a decirle ahora, le hacen sentir de forma especial la Navidad? (dos respuestas)	
Acercamiento a la familia	67,1
Buenos sentimientos, generosidad	18,5
Alegría	21,4
Ganas de comprar cosas	4,2
Tristeza, melancolía	10,5
Religiosidad, sentimientos religiosos	4,2
Agobio	7,9
Añoranza de seres queridos que ya no están o están lejos	36,3
Otras	1,4
Ninguna	4,4
Ns/Nc	0,8

Para el 67,1% le hace sentir de forma especial la Navidad el acercamiento a la familia, para el 36,3% la añoranza de los seres queridos que ya no están o están lejos, para el 21,4% le hace sentir alegría y para el 18,5% le hace sentir de manera especial buenos sentimientos, generosidad y un 10,5% sienten tristeza y melancolía.

- **Diferentes actividades que se realizan en Navidad.**

En el periodo navideño, ¿suele Ud. hacer alguna de las cosas siguientes?		
	Si	No
Hacer donativos o ayudar a personas necesitadas	46,6	52,8
Ir a celebraciones religiosas	24,1	75,7
Visitar parientes/as o amigos/as que viven fuera	35,7	63,9
Jugar a la lotería	74,5	25,2
Quedar con amigos/as o compañeros/as de trabajo o estudios	67,2	32,1
Hacer regalos a familiares o amigos/as	84,4	15,3
Hacer compras para las Navidades	82,7	17,0
Ir a conciertos o espectáculos especiales	20,7	78,2
Poner un belén o nacimiento	50,0	49,8
Poner el árbol y/u otros adornos navideños	68,3	31,4
Ir a alguna celebración o fiesta de fin de año	35,5	63,8
Viajar o salir algunos días por ocio	19,8	79,7

En el periodo navideño, el 74,5% si suele jugar a la lotería, el 67,2% si suele quedar con amigos o compañeros de trabajo o estudio, el 84,4% si suele hacer regalos a familiares o amigos, el 82,7% si suele hacer compras para las Navidades, el 50% si suele poner un belén o nacimiento, el 68,3% si suele poner un árbol u otros adornos navideños.

(SÓLO A QUIENES SUELEN VIAJAR POR OCIO EN EL PERIODO NAVIDEÑO, (N=490)).

- **Tipo de viaje que tiene pensado en Navidad.**

¿Qué tipo de viaje de ocio suele Ud. realizar en estas fechas?	
Un viaje a la naturaleza o un viaje rural	30,8
Un viaje de bienestar o tratamiento de salud	3,5
Un viaje de playa	5,5
Un viaje para hacer deporte de nieve	11,0
Un viaje cultural (visitar monumentos, museos, etc.)	26,1
Otro tipo	20,8
Ns/Nc	2,2

El 19,8% que sí suele viajar o salir algunos días por ocio en Navidad, el 30,8% suele realizarlo a la naturaleza o un viaje rural; el 26,1% suele realizar un viaje cultural, el 20,8% suele hacer otro tipo de viaje y el 11% suele hacer un viaje para hacer deporte de nieve.

- **Lugar en el que cena el día de Nochebuena.**

¿Dónde suele cenar Ud. la noche de Nochebuena?	
En su casa, solo/a	1,7
En su casa con su pareja (sin hijos/as)	3,6
En su casa con su pareja e hijos/as	19,3
En su casa con sus padres y /u otras personas	12,1
En su casa con más familiares	30,3
En casa de sus padres (padre y/o madre)	11,8
En casa de sus suegros (suegro y/o suegra)	4,6
En casa de sus hijos/as	5,3
En casa de otros/as parientes	7,1
En casa de amigos/as	1,3
En un restaurante	0,3
Otros	1,1
Nc	1,3

El 30,3% de las personas suele cenar en su casa con más familiares, el 19,3% suele cenar en su casa con su pareja e hijos, el 12,1% suele cenar en su casa con de sus padres y/u otras personas; el 11,8% suele cenar en casa de sus padres.

- **Lo que más le gusta al entrevistado de la Navidad.**

¿Y qué es lo que más le gusta o con lo que más disfruta de la Navidad?	
Las reuniones con la familia	70,4
Las reuniones con amigos/as	32,2
Las vacaciones	15,6
Las comidas	25,9
Los regalos	20,3
La ilusión de los/as niños/as	40,4
La noche de Reyes	18,2
El ambiente navideño	29,4
La Nochebuena	22,1
La Nochevieja	18,2
La lotería	12,2
Le gusta todo	14,1
No le gusta nada	6,6
Otras cosas	1,0
Ns/Nc	0,7

El 70,4% le gusta y disfruta en navidad de las reuniones con la familia, el 40,4% le gusta y disfruta de la ilusión de los niños/as, el 32,2% le gusta y disfruta de las reuniones con amigos/as, el 29,4% le gusta y disfruta del ambiente navideño, el 25,9% le gusta y disfruta de las comidas, el 22,1% le gusta y disfruta de la nochebuena, el 20,3 le gusta y disfruta de los regalos.



EN RESUMEN:

En el barómetro de Diciembre, **las principales preocupaciones de los españoles**, son el paro (66,8%), la corrupción y fraude (31,7%), políticos, partidos y la política (28,5%), problemas económicos (22,9) y la independencia de Cataluña (16,7%).

- Ha aumentado la preocupación por los políticos, partidos y la política su valoración ha aumentado con respecto al mes anterior y es la más alta de todo el año 2017.
- Ha bajado 7,9 puntos la preocupación por la independencia de Cataluña, desde el 24,6% de Noviembre al 16,7% de Diciembre y se sitúa en el quinto puesto entre las principales preocupaciones de los españoles.

Los **problemas sociales que personalmente afectan más**, son el paro, los problemas económicos, los políticos, partidos y política, la sanidad y la calidad en el empleo.

En cuanto a la situación política en España es valorada por el **73,4% como mala/muy mala**, y de cara al próximo año la mayoría 41,8% cree que la situación seguirá igual.

La situación económica en España, es valorada por el **53,5% como mala/muy mala**, el 39,1% la valora como regular y un 7% como buena/muy buena. De cara al próximo año, un 43,5% cree que seguirá igual, pero un 23,5% cree que será mejor.

En cuanto a la situación económica personal, el 46,9% la califica de regular y el 40,2% la califica de buena, esta valoración ha subido 4,3 puntos con respecto al mes anterior. De cara al próximo año, un 62,6% cree que su situación económica seguirá igual y un 26,5% cree que será mejor, esta valoración es la más alta de todo el año 2017.

Situación laboral, el 81,9% de los trabajadores con empleo ven poco/nada probable perder su puesto de trabajo en los próximos doce meses,

El 49,1% de los trabajadores en paro ve muy/bastante probable encontrar un puesto de trabajo los próximos doce meses.

Las personas tienen más confianza en encontrar empleo actualmente que en años anteriores.

En este mes de Diciembre, el barómetro incluye preguntas sobre “Expectativas y Navidad”.

- Los rasgos que más se valoran de la **sociedad española actual** es que es bastante democrática y tolerante, poco desarrollada económicamente, poco igualitaria, poco conflictiva, poco religiosa y poco innovadora.
- La mayoría cree que en cinco años no habrá grandes cambios en la sociedad española, sólo manifiestan que será menos religiosa.
- En cuanto a las **características de los españoles**, comparando con cinco años atrás, actualmente se cree que los españoles son menos respetuosos hacia los demás, son más exigentes de sus derechos, son igual de conscientes de sus deberes, son igual de trabajadores, e igual de respetuosos hacia los inmigrantes, están más interesados por la política, son más conscientes de la igualdad de derechos entre hombres y mujeres y son igual de emprendedores.
- Al 52,1% les ha ido personalmente bien las cosas en el año 2017 y un 46,2% cree que le irá mejor en el año 2018.
- La mayoría se siente tranquila y no espera grandes cambios en su vida en el año 2018.



- De los **aspectos más importantes para tener una vida feliz**, para el 78,9% consiste en tener una buena salud, en segundo lugar llevarse bien con la familia, en tercer lugar tener dinero suficiente para disfrutar una vida confortable, en cuarto lugar llevarse bien con los amigos, sentirse útil para los demás y tener un trabajo que le guste.
- El 68,5% está más bien de acuerdo con la frase ***“hay que sacrificarse en el presente para conseguir vivir mejor en el futuro”***.
- En cuanto a la Navidad, la mayoría piensan que son fiestas principalmente de carácter familiar, en segundo lugar piensan que son fiestas comerciales, en tercer lugar piensan que tienen significado religioso y por último que son un periodo de vacaciones.
- La Navidad, provoca en la mayoría sentimientos de acercamiento familiar y de añoranza de los seres queridos que no están.
- Las actividades que más se realizan en la navidad, son jugar a la lotería, quedar con los amigos/compañeros de trabajo, hacer regalos a los familiares y amigos, hacer comprar para la navidad, poner un árbol de navidad y poner un belén.
- En nochebuena, la mayoría cena en su casa con familiares, o con su pareja e hijos, o en casa de los padres y/u otras personas.
- A la mayoría les gusta la Navidad por las reuniones familiares, porque les hace ilusión a los niños, y por las reuniones con los amigos/as.