

# 2017

## **BARÓMETRO DEL CENTRO DE INVESTIGACIONES SOCIOLOGICAS (CIS)-ABRIL 2017**



18 de Mayo de 2017

## COMENTARIOS

Del 1 al 8 de Abril de 2017 se han realizado 2.492 entrevistas personales en los domicilios a una población mayor de 18 años, correspondiendo el 48,3% a hombres y el 51,7% a mujeres, con un margen de error real de  $\pm 2\%$  para el conjunto de la muestra. A la vista de los datos presentados, los resultados más significativos son los siguientes:

### Valoración sobre los principales problemas de España.

PROBLEMAS PRINCIPALES EN ESPAÑA DESDE ABRIL 2016 HASTA ABRIL 2017												
	2016								2017			
	Abril	Mayo	Junio	Julio	Sept	Oct	Nov	Dic	Enero	Feb	Marzo	Abril
Paro	78,4	75,3	76,4	75,6	71,6	71,3	72,9	74,7	73,3	72,2	72,3	<b>69,6</b>
Corrupción y fraude	47,8	46,7	44,9	43,4	36,6	37,6	36,1	36,7	33,8	37,3	44,8	<b>42,0</b>
Problemas económicos	25,1	23,6	25,1	22,8	23,7	24,2	23,9	24,7	25,2	27,0	22,0	<b>21,2</b>
Políticos, partidos y política	20,8	21,3	21,1	19,4	29,3	29,5	25,7	22,1	23,5	23,4	20,5	<b>20,9</b>
Sanidad	9,3	10,7	10,0	12,0	11,2	12,1	13,6	13,7	13,3	13,9	11,7	<b>12,6</b>
Problemas de índole social	9,7	9,7	11,6	8,9	8,5	8,2	10,2	12,2	10,5	10,1	10,8	<b>10,1</b>
Educación	8,6	9,1	9,7	10,4	10,9	11	14,4	13,5	9,5	9,5	10,3	<b>10,4</b>
Calidad empleo	4,3	4,5	4,8	5,9	4,2	4,8	6,8	7,4	6,6	5,7	6,5	<b>6,7</b>
Pensiones	2,5	2,5	2,3	4,2	3,5	2,8	5	4,2	5,2	4,0	4,3	<b>4,5</b>
Inmigración	3,5	2,9	3,3	2,9	3	3,2	3,9	3,1	3,8	3,4	4,1	<b>4,0</b>
Inseguridad ciudadana	2,2	2,3	3,1	2,0	1,9	2,6	3,3	3,2	3,7	2,7	3,0	<b>3,7</b>
La violencia contra la mujer	0,8	0,6	0,9	0,5	0,9	0,5	1,1	0,6	1,8	1,6	3,4	<b>2,8</b>

#### 1.- Respecto al mes anterior:

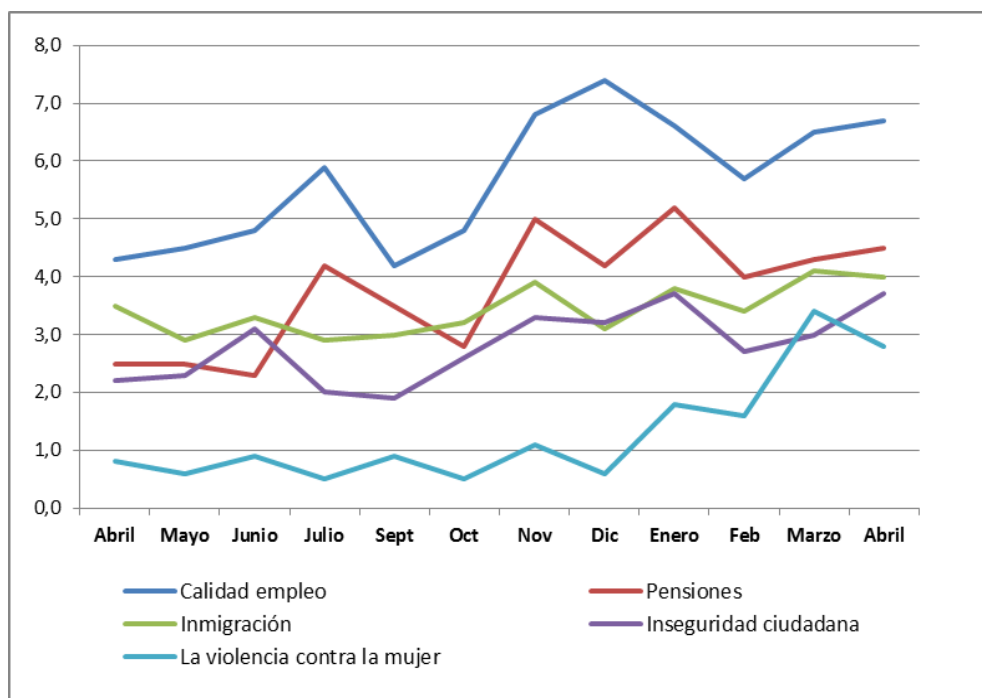
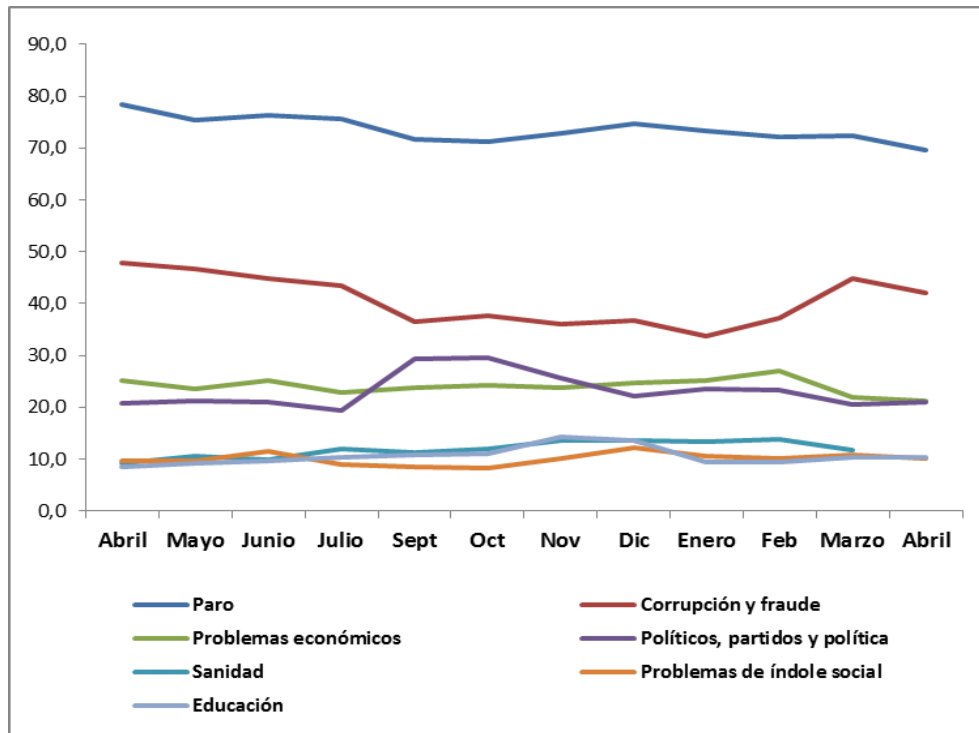
Según la encuesta del CIS realizada en el mes de Abril 2017 los problemas principales que existen actualmente en España y que consiguen una valoración superior a **10 puntos**, son por orden: el paro (69,6%); corrupción y fraude (42%); problemas económicos (21,02%); políticos, partidos y políticos (20,9%); sanidad (12,6%), problemas de índoles social (10,1%), Educación (10,4%).

Las variaciones con respecto al mes anterior y que supone una disminución de un punto porcentual o más en la preocupación de los encuestados, son los siguientes:

- El paro disminuye -2,7 puntos con respecto al mes anterior.
- Corrupción y fraude disminuye -2,8 puntos
- Los problemas económicos desciende disminuye-0,8.

Y se incrementa ligeramente, menos de un punto, en la preocupación de los españoles:

- Sanidad que aumenta 0,9 décimas respecto al mes anterior
- Los problemas de índole social aumenta 0,7 décimas
- Inseguridad ciudadana aumenta 0,7 décimas.





## 2.- Respecto al mismo mes del año anterior:

Si comparamos las respuestas, ante los principales problemas que tiene España, entre Abril de 2017 y 2016, pierden puntuación los siguientes ítems:

- El **paro**, que disminuye **-8,8 puntos** pero sigue siendo el principal problema de España.
- **Corrupción y fraude disminuye -5,8 puntos**, sigue siendo el segundo problema principal.
- **Problemas económicos**, que disminuye **-3,9 puntos**, el tercer problema principal.

Suponen un aumento en la preocupación de los españoles:

- **Sanidad**, que se ha incrementado **3,3 puntos** respecto al mismo mes del año anterior.
- **Calidad en el empleo** que se ha incrementado **2,4 puntos**.
- **Pensiones** que se ha incrementado **2 puntos** respecto al mismo mes del año anterior.
- **Educación** se ha incrementado **1,8 puntos** con respecto al mismo mes del año anterior.
- **La violencia contra la mujer** se ha incrementado **2 puntos** respecto al año anterior.

**Valoración sobre los problemas que los encuestados identifican como que les afectan personalmente en mayor medida.**

PROBLEMAS QUE PERSONALMENTE LE AFECTAN MÁS DESDE ABRIL 2016 HASTA ABRIL 2017												
	2016								2017			
	Abril	Mayo	Junio	Julio	Sept	Oct	Nov	Dic	Enero	Feb	Mar	Abril
<b>Paro</b>	43,5	44,2	44,3	41,5	37,7	42,5	40,5	37,6	37,7	<b>39,2</b>	39,9	37,4
<b>Problemas económicos</b>	25,1	22,0	25,4	23,0	23,6	23,8	24,3	23,1	23,5	<b>25,5</b>	24,3	22,0
<b>Políticos, partidos y política</b>	8,3	8,5	8,9	7,5	11,3	11,1	9,2	8,3	8,3	<b>8,2</b>	7,4	8,5
<b>Sanidad</b>	10,0	10,7	10,2	10,8	11,5	11,3	13	13,2	12,6	<b>12,1</b>	11,3	12,9
<b>Corrupción y fraude</b>	17,6	16,5	15,1	16,3	13,7	14,3	12,3	11,9	10,4	<b>13,1</b>	15,0	14,6
<b>Calidad empleo</b>	7,3	7,3	6,7	7,1	7,3	8	9,2	10,1	8,8	<b>7,6</b>	8,6	9,5
<b>Educación</b>	9,1	9,3	9,8	9,9	11,0	9,8	13,2	12,0	9,4	<b>9,6</b>	8,8	10,4
<b>Pensiones</b>	6,4	6,2	6,7	8,1	7,6	7,2	9,5	9,4	9,1	<b>8,7</b>	9,3	9,7
<b>Preocupaciones personales</b>	3,7	3,5	4,3	3,5	3,1	2,9	2,9	3,1	3,2	<b>4,3</b>	3,6	3,0
<b>Problemas de índole social</b>	6,7	7,2	7,0	6,1	5,6	6,5	6,4	8,0	6,7	<b>7,0</b>	6,8	6,7

### 1.- Respecto al mes anterior:

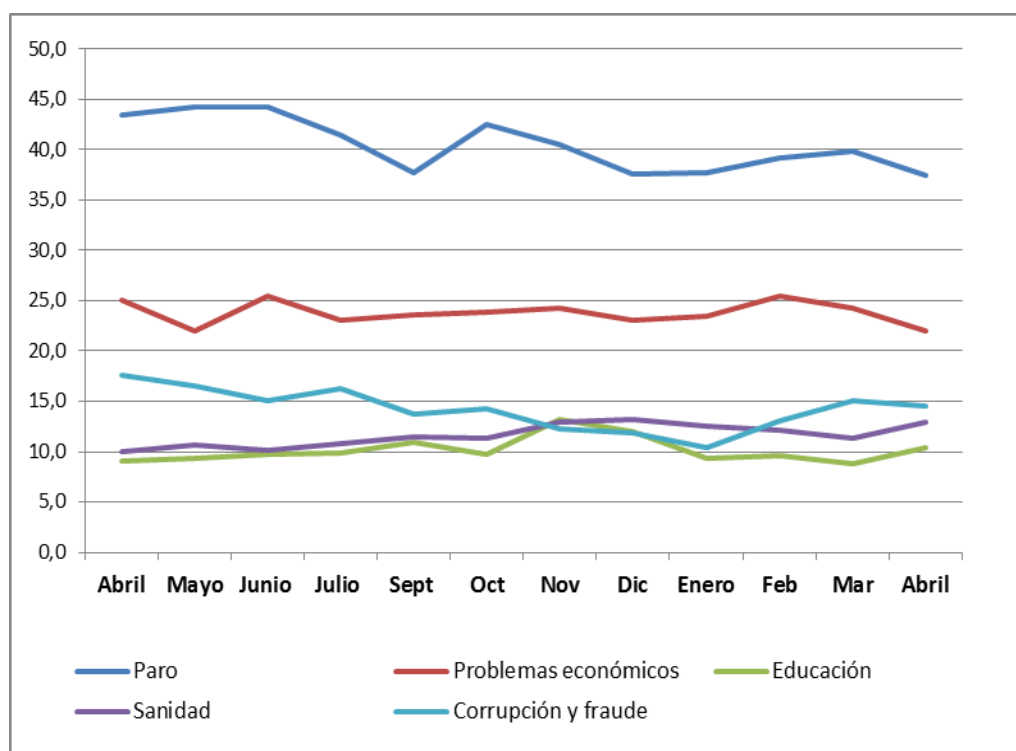
Los problemas que personalmente afectan más a los encuestados en Abril y con valoración superior a 10 puntos, son por orden: el paro (37,4%), los problemas económicos (22%), corrupción y fraude (14,6%), sanidad (12,9%), educación (10,4%).

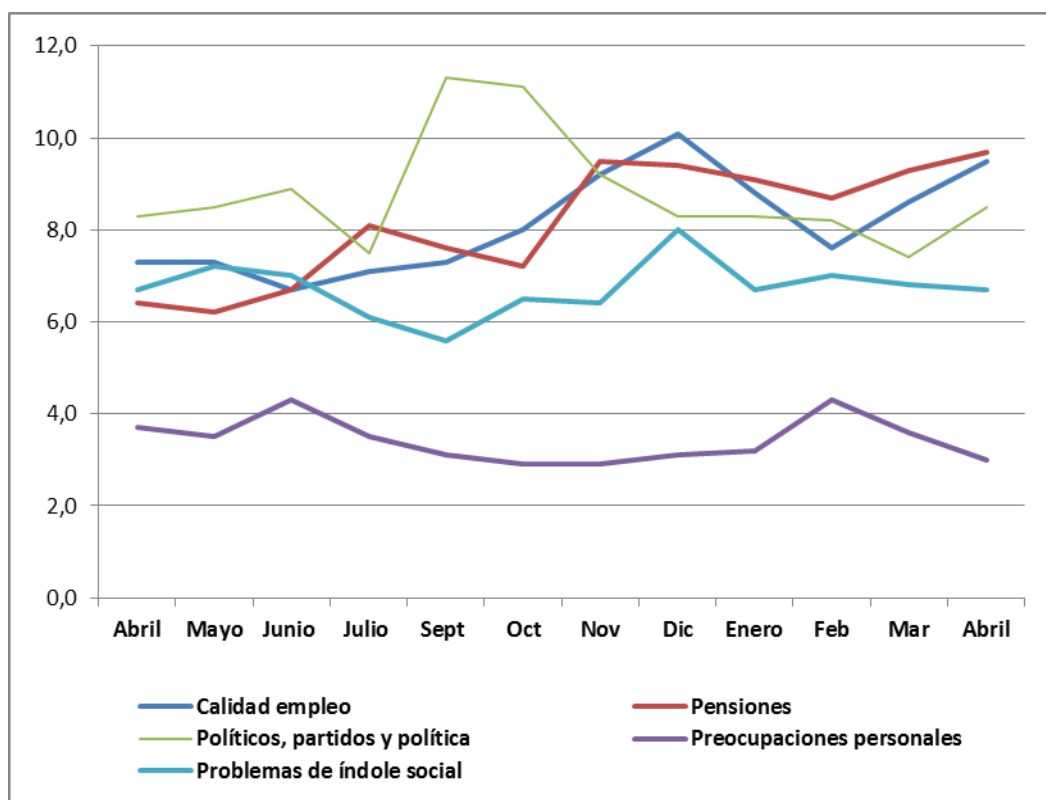
Las variaciones con respecto al mes anterior y que suponen un aumento en más de un punto porcentual en la preocupación de los encuestados son las siguientes:

- **Sanidad** se ha incrementado **1,6 puntos** respecto al mes anterior.
- **Educación** se ha incrementado **1,6 puntos** respecto al mes anterior.
- **Políticos, partidos y política** se ha incrementado **1 punto** respecto al mes anterior,
- **Calidad del empleo** que se ha incrementado **0,9 puntos** respecto al mes anterior.

Y pierden puntuación:

- **El paro** que disminuye **-2,5 puntos**, respecto al mes anterior.
- **Los problemas económicos** que disminuye **-2,3 puntos** respecto al mes anterior.





## 2.- Respecto al mismo mes del año anterior:

La variación con respecto al mismo mes del año anterior y que suponen un aumento de más de un punto porcentual, son las siguientes:

- **Sanidad** que se ha incrementado **2,9 puntos**.
- **Calidad del empleo** se ha incrementado **2,2 puntos**.
- **Educación** que se ha incrementado **1,3 puntos**.
- **Pensiones** que se ha incrementado **3,3 puntos respecto a Abril 2016**.

Y pierden puntuación:

- El **paro** que ha disminuido **-6,1 puntos** con respecto al mismo mes del año anterior.
- **Problemas económicos** que ha disminuido **-3,1 puntos**.
- **Corrupción y fraude** que ha disminuido **-3 puntos**.

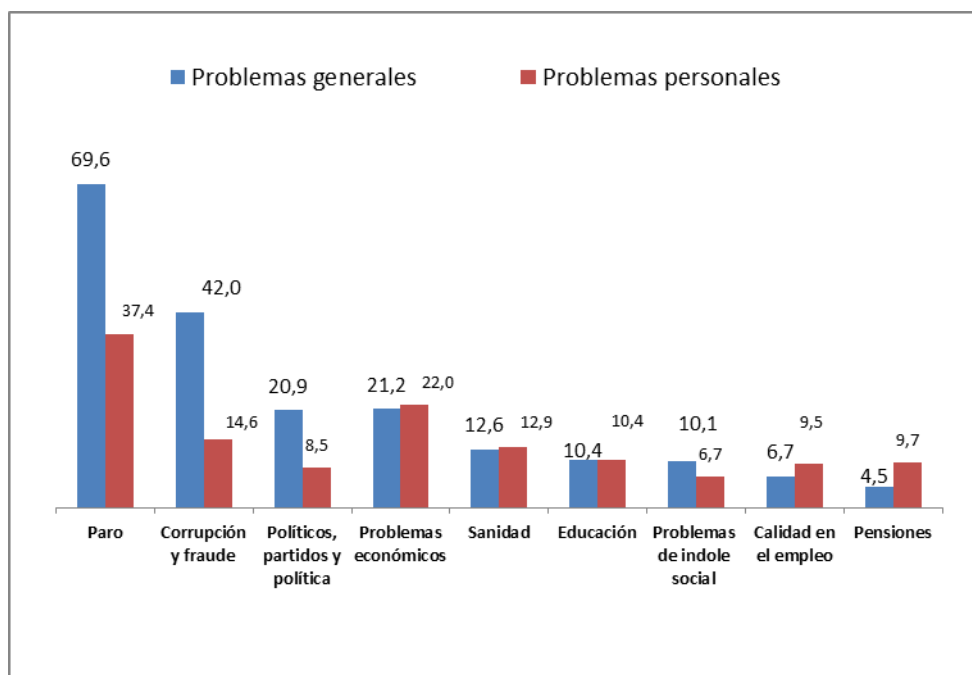
## Comparación entre problemas generales y problemas personales.

El **paro**, sigue siendo la mayor preocupación, tanto como “problema que personalmente le afectan más” como, “problema principal en España”.

Los problemas que personalmente le afectan más y que van un puesto por delante de los problemas que afectan a nivel general de España son: Los problemas económicos, Corrupción y fraude, sanidad, educación y pensiones.



COMPARACIÓN ENTRE LAS RESPUESTAS "PROBLEMAS PRINCIPALES EN ESPAÑA Y "PROBLEMAS QUE PERSONALMENTE LE AFECTA MÁS"		
ABRIL	Problemas generales	Problemas personales
Paro	69,6	37,4
Corrupción y fraude	42,0	14,6
Políticos, partidos y política	20,9	8,5
Problemas económicos	21,2	22,0
Sanidad	12,6	12,9
Educación	10,4	10,4
Problemas de índole social	10,1	6,7
Calidad en el empleo	6,7	9,5
Pensiones	4,5	9,7

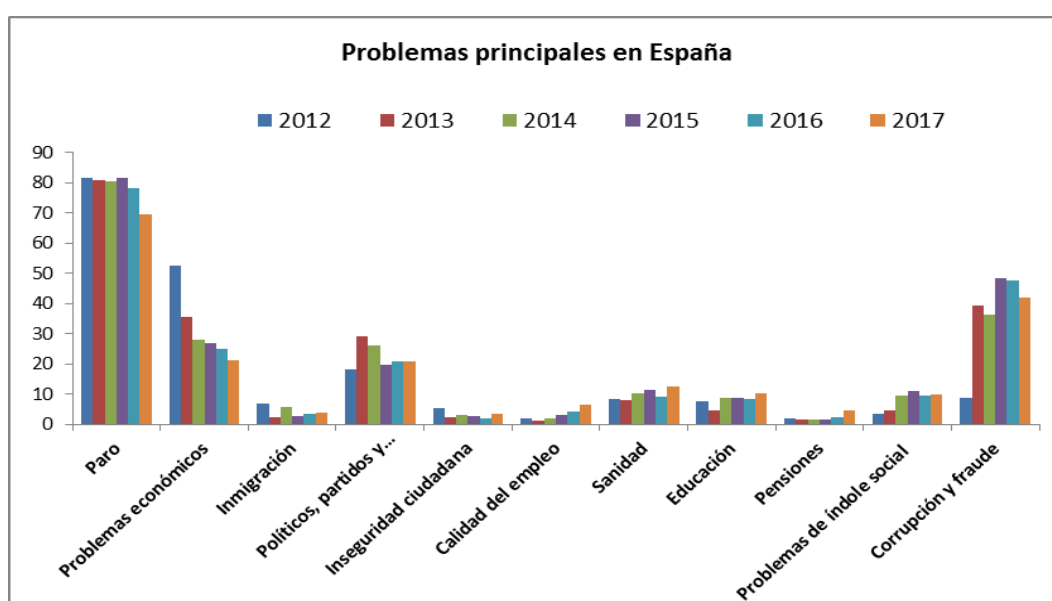


## Evolución temporal.

Entre Abril 2012 y Abril 2017 las respuestas a los principales problemas que existen en España han variado en su valoración:

- El **paro** se mantiene como el principal problema durante estos años, aunque alcanza la menor valoración, **12,1 puntos** menos con respecto a Abril 2012.
- La **corrupción y fraude**, con respecto a 2012 se ha incrementado 33,3 puntos. Y este mes de **Abril 2017 ha disminuido -6,6 puntos** respecto a la valoración más alta que se registró en el año 2015 (48,6%).
- Los **problemas económicos**, que ha disminuido su valoración un **-31,5 puntos** en relación a 2012.
- La **sanidad y educación** que registran la valoración más alta en toda la serie desde 2012.
- **Problemas de índole social** ha incrementado su valoración en **6,5 puntos** respecto a 2012.

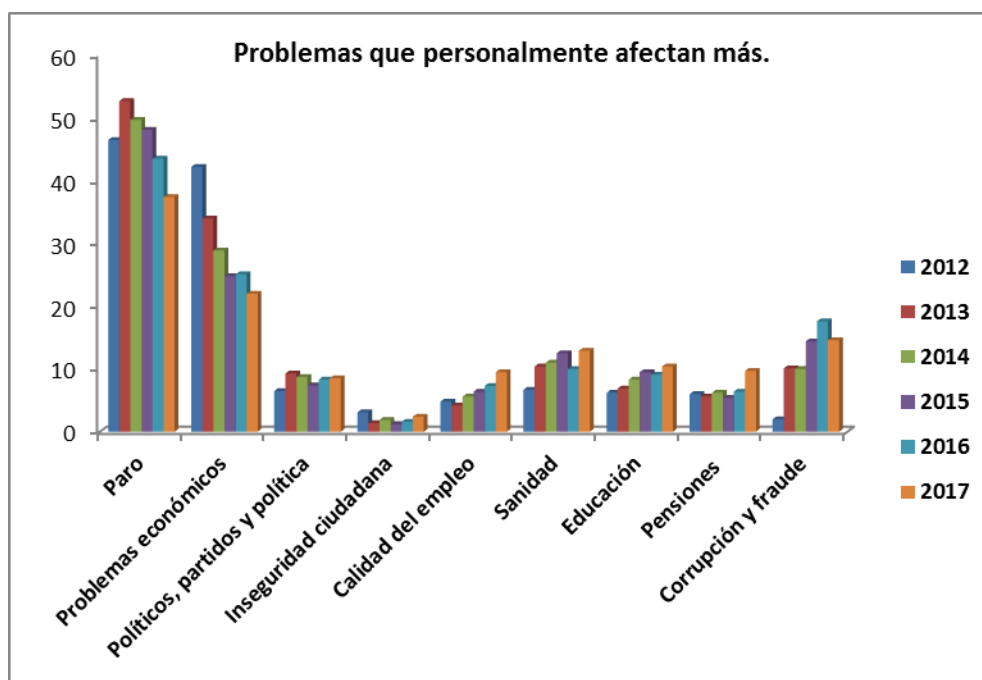
PROBLEMAS PRINCIPALES EN ESPAÑA (ABRIL 2012-2017)						
	2012	2013	2014	2015	2016	2017
<i>Paro</i>	81,7	80,7	80,3	81,5	78,4	69,6
<i>Problemas económicos</i>	52,7	35,5	28	26,9	25,1	21,2
<i>Inmigración</i>	6,9	2,5	5,9	2,7	3,5	4
<i>Políticos, partidos y política</i>	18,1	29,3	26	19,6	20,8	20,9
<i>Inseguridad ciudadana</i>	5,4	2,5	3,1	2,7	2,2	3,7
<i>Calidad del empleo</i>	2,2	1,4	2,2	3	4,3	6,7
<i>Sanidad</i>	8,6	7,9	10,4	11,5	9,3	12,6
<i>Educación</i>	7,6	4,8	9	9	8,6	10,4
<i>Pensiones</i>	2,2	1,5	1,8	1,7	2,5	4,5
<i>Problemas de índole social</i>	3,6	4,7	9,4	10,9	9,7	10,1
<i>Corrupción y fraude</i>	8,7	39,3	36,3	48,6	47,8	42,0





PROBLEMAS QUE PERSONALMENTE LE AFECTAN MÁS (ABRIL 2012-2017)						
	2012	2013	2014	2015	2016	2017
<i>Paro</i>	46,5	52,7	49,7	48,1	43,5	37,4
<i>Problemas económicos</i>	42,2	34	28,9	24,8	25,1	22,0
<i>Políticos, partidos y política</i>	6,5	9,3	8,7	7,4	8,3	8,5
<i>Inseguridad ciudadana</i>	3,1	1,4	1,9	1,2	1,6	2,4
<i>Calidad del empleo</i>	4,8	4,2	5,6	6,4	7,3	9,5
<i>Sanidad</i>	6,7	10,4	11,0	12,5	10	12,9
<i>Educación</i>	6,2	6,9	8,3	9,5	9,1	10,4
<i>Pensiones</i>	6	5,6	6,2	5,4	6,4	9,7
<i>Corrupción y fraude</i>	2	10,1	10	14,4	17,6	14,6

- El **paro es el principal problema** que preocupa personalmente a los encuestados, durante todos estos años, desde el 201.
- El **segundo problema son los económicos**, su valoración más alta se ha registrado en abril del año 2012 con un 42,2% y la más baja se ha registrado en este mes de abril 2017 con un 22%.
- La **corrupción y fraude es un problema que se mantiene** desde el 2013, y en este mes ha disminuido 3 puntos respecto a abril del 2016, que fue el año que registró mayor aumento.
- La **sanidad y educación que registran mayor preocupación** y registran valoraciones más altas que en los años anteriores desde 2012.

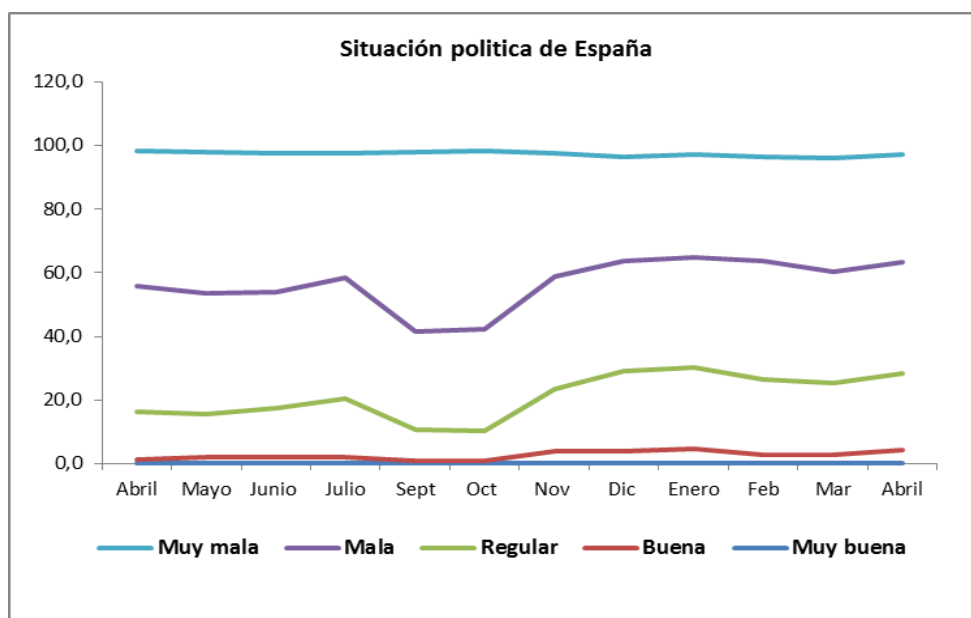


## Valoración de la situación política de España

El 69% percibe la situación política como mala/muy mala, esta valoración ha disminuido -1,9 puntos en relación al mes anterior, la calificación de muy mala ha disminuido -2,3 puntos respecto al mes anterior. La calificación de regular 24%, se ha incrementado 1,6 puntos respecto al mes anterior. La calificación de buena/muy buena, 4,2%, se ha incrementado 1,3 puntos respecto al mes anterior.

Respecto a Abril de 2016, la calificación de mala/muy mala de la situación política en España ha disminuido en -12,9 puntos; la calificación de regular se ha incrementado en 9,1 puntos y la calificación de buena/muy buena se ha incrementado 2,8 puntos respecto al año anterior.

VALORACIÓN DE LA SITUACIÓN POLÍTICA DESDE ABRIL 2016 HASTA ABRIL 2017												
Situación política actual general												
	2016								2017			
	Abril	Mayo	Junio	Julio	Sept	Oct	Nov	Dic	Enero	Feb	Mar	Abril
Muy buena	0,2	0,1	0,1	0,0	0,0	0,0	0,3	0,1	0,2	0,2	0,2	0,1
Buena	1,2	1,9	1,8	2,1	0,9	0,8	3,5	3,8	4,5	2,7	2,7	4,1
Regular	14,9	13,7	15,4	18,3	9,9	9,6	19,6	25,1	25,7	23,6	22,4	24
Mala	39,4	37,7	36,5	38,1	30,9	31,9	35,6	34,9	34,6	37,2	34,9	35,3
Muy mala	42,5	44,6	43,6	39,0	56,2	56,2	38,7	32,6	32,2	32,9	36	33,7



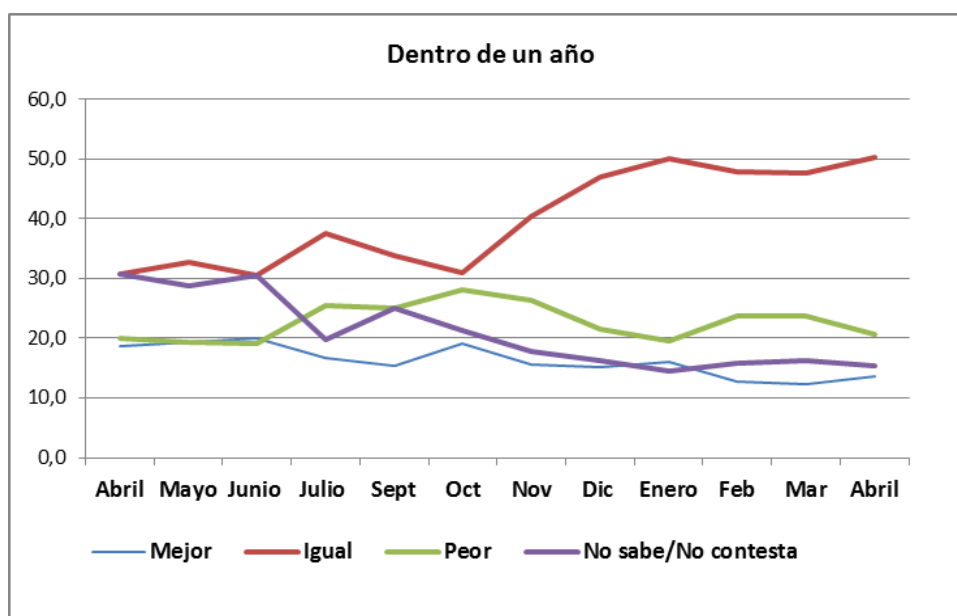
### De cara al futuro:

El 50,2% de los encuestados manifiesta que la situación política seguirá igual dentro de un año, esta valoración se ha incrementado 2,6 puntos respecto al mes anterior. El 20,7% considera que la situación política será peor, esta calificación ha disminuido -3,1 puntos en relación al mes anterior.

El 13,7% considera que la situación política será mejor dentro de un año, esta valoración se ha incrementado **1,3 puntos** en relación al mes anterior.

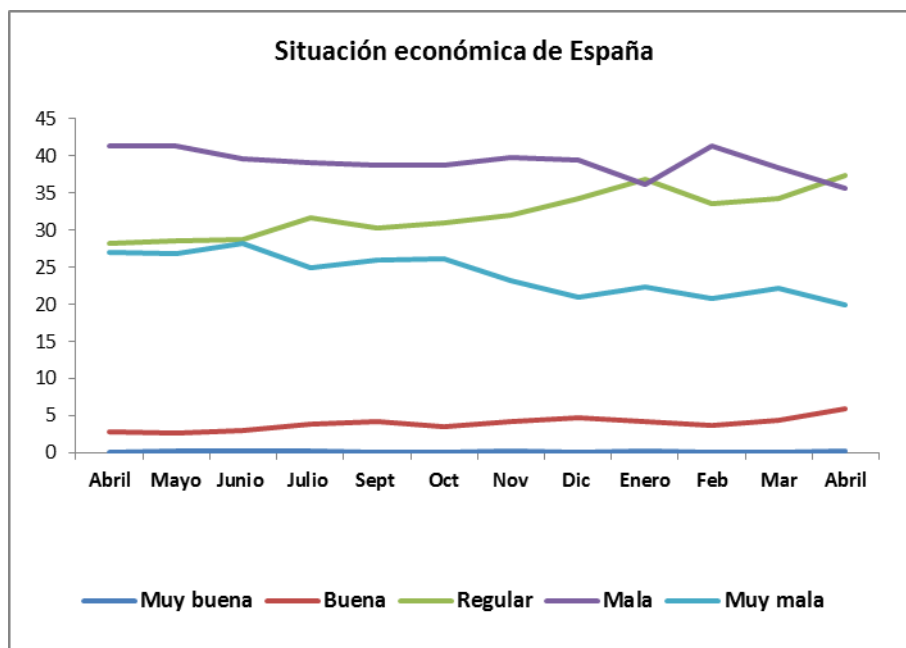
### Dentro de un año

	2016									2017			
	Abril	Mayo	Junio	Julio	Sept	Oct	Nov	Dic	Enero	Feb	Mar	Abril	
<b>Mejor</b>	18,6	19,3	19,9	16,7	15,4	19,1	15,5	15,2	16	12,8	12,4	13,7	
<b>Igual</b>	30,7	32,6	30,6	37,5	33,7	31	40,3	47,0	50	47,8	47,6	50,2	
<b>Peor</b>	20,0	19,4	19,0	25,4	25,1	28	26,4	21,6	19,6	23,6	23,8	20,7	
<b>Ns/Nc</b>	30,7	28,8	30,4	19,8	25	21,2	17,8	16,2	14,4	15,7	16,2	15,4	



## Valoración de la situación económica de España

VALORACIÓN DE LA SITUACIÓN ECONÓMICA GENERAL DE ESPAÑA DESDE ABRIL 2016 HASTA ABRIL 2017												
Situación económica actual												
	2016									2017		
	Abril	Mayo	Junio	Julio	Sept	Oct	Nov	Dic	Enero	Feb	Mar	Abril
Muy buena	0,1	0,2	0,2	0,2	0,1	0,1	0,2	0,1	0,2	0,0	0,0	0,2
Buena	2,9	2,7	3	3,8	4,2	3,5	4,2	4,7	4,3	3,7	4,4	6,0
Regular	28,2	28,6	28,7	31,6	30,3	31	32	34,3	36,8	33,6	34,3	37,3
Mala	41,4	41,3	39,7	39,1	38,7	38,7	39,8	39,5	36,2	41,3	38,5	35,7
Muy mala	27	26,8	28,2	25	26	26,1	23,2	20,9	22,4	20,8	22,2	20,0



El **55,7%** valora la situación económica de España como mala/muy mala, esta valoración ha disminuido **5 puntos** con respecto al mes anterior. El **37,3%** califica la situación económica de regular, esta valoración se ha incrementado **3 puntos** con respecto al mes anterior. El **6,2%** califica la situación de buena /muy buena, este porcentaje se ha incrementado **1,8 puntos** con respecto al mes anterior.

Con respecto a Abril 2016, la calificación de regular se ha incrementado **9,1 puntos**, la calificación de mala/muy mala ha disminuido en **-12,7 puntos**; la calificación de buena/muy buena se ha incrementado en **3,2 puntos**.

#### Dentro de un año

	2016								2017			
	Abril	Mayo	Junio	Julio	Sept	Oct	Nov	Dic	Enero	Feb	Mar	Abril
<b>Mejor</b>	17,8	17,3	19,6	19,3	17,2	20,3	22,7	23,6	25,9	21,6	22,6	24,8
<b>Igual</b>	39,9	41,8	39,3	39,8	40,2	38,9	40,9	42,3	43,6	42,8	42,8	45,6
<b>Peor</b>	19,8	18,6	19,4	23	22,8	23,8	21,3	20	17,1	21,7	20,7	15,2
<b>Ns/Nc</b>	22,4	22,3	21,8	17,8	19,3	16,8	15,1	14,1	13,4	14,0	13,9	14,4

El **45,6%** considera que dentro de un año la situación económica de España seguirá igual, esta valoración se ha incrementado en **2,8 puntos** respecto al mes anterior.

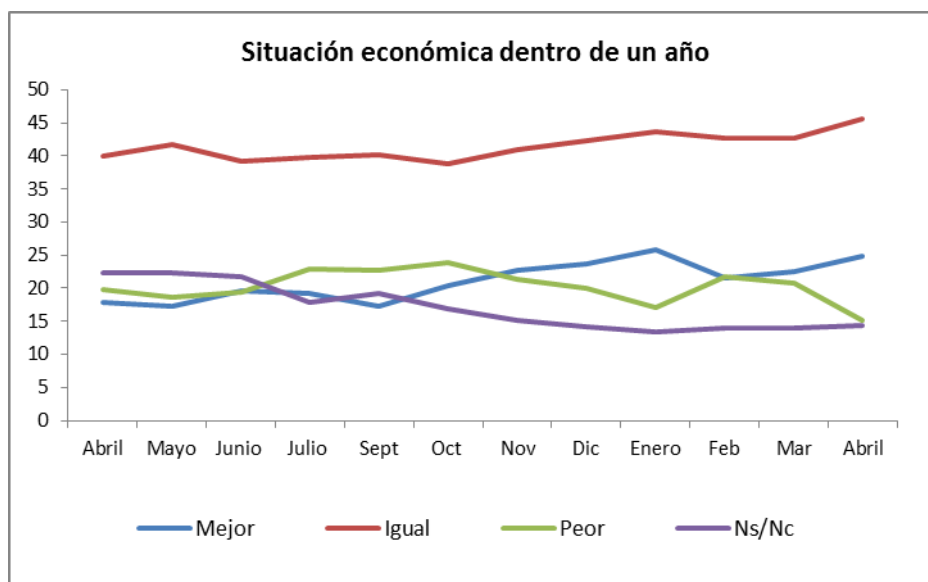
El **24,8%** considera que la situación económica será mejor dentro de un año, esta valoración se ha incrementado en **2,2 puntos** respecto al mes anterior.

El **15,2%** considera que la situación económica será peor dentro de un año, esta valoración ha disminuido en **-5,5 puntos** con respecto al mes anterior.

En comparación al mes de abril de 2016, se ha incrementado la valoración de que la situación económica de España será igual en **5,7 puntos** y la valoración será mejor en **7 puntos**.



La valoración de que la situación económica será peor ha disminuido en **-4,6 puntos**. Estos datos reflejan un aumento de confianza en que la economía de España está mejorando.



### VALORACIÓN DE LA SITUACIÓN ECONÓMICA PERSONAL ABRIL 2016 - ABRIL 2017

#### Situación económica personal

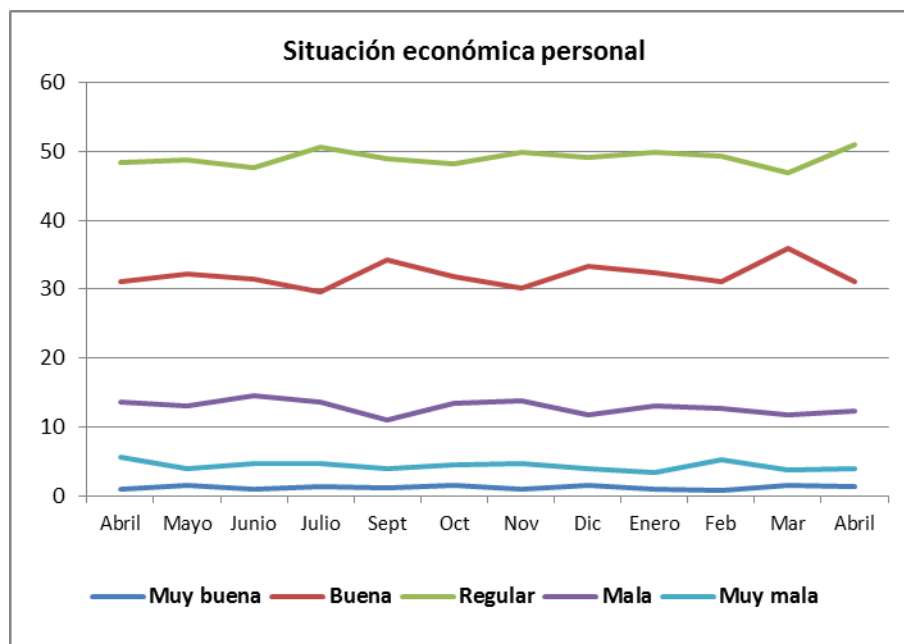
	2016								2017			
	Abril	Mayo	Junio	Julio	Sept	Oct	Nov	Dic	Enero	Feb	Mar	Abril
<b>Muy buena</b>	1,1	1,5	1,1	1,4	1,2	1,5	1,0	1,5	1,1	0,8	1,5	1,4
<b>Buena</b>	31,1	32,2	31,4	29,6	34,3	31,8	30,2	33,4	32,4	31,1	35,9	31
<b>Regular</b>	48,3	48,8	47,7	50,6	48,9	48,1	49,8	49,1	49,8	49,3	46,8	51
<b>Mala</b>	13,6	13	14,5	13,6	11	13,4	13,9	11,7	13	12,7	11,7	12,4
<b>Muy mala</b>	5,6	4	4,7	4,7	4	4,6	4,7	3,9	3,4	5,3	3,8	4,0

**El 51% de los encuestados valora su situación económica personal de regular**, esta calificación se ha incrementado **4,2 puntos** en relación al mes anterior.

**El 32,4% considera su situación económica personal de buena/muy buena**, esta calificación ha disminuido **-5 puntos** en relación al mes anterior.

**El 16,4% considera su situación económica de mala/muy mala**, esta calificación se ha incrementado ligeramente **0,9 puntos** respecto al mes anterior.

Con respecto a Abril 2016, la valoración de regular se ha incrementado en **2,7 puntos**; la valoración de buena/muy buena se ha incrementado unas décimas, y la valoración de mala/muy mala ha disminuido en **-2,8 puntos**.



Dentro de un año												
	2016								2017			
	Abril	Mayo	Junio	Julio	Sept	Oct	Nov	Dic	Enero	Feb	Mar	Abril
<b>Mejor</b>	17,8	20	20,2	16,9	17,7	19,6	16,8	18,7	19,9	19,7	19,5	20,6
<b>Igual</b>	61,2	60,9	59,4	59,8	62,3	60,5	63,0	62,9	63,5	62,2	62,4	62,7
<b>Peor</b>	8,2	6,5	7,2	9,2	7,5	8,1	8,8	8,7	7,2	8,1	7,7	7,6
<b>NS/NC</b>	12,9	12,7	13,1	14,1	12,5	11,8	11,5	9,6	9,4	10,0	10,4	9,1

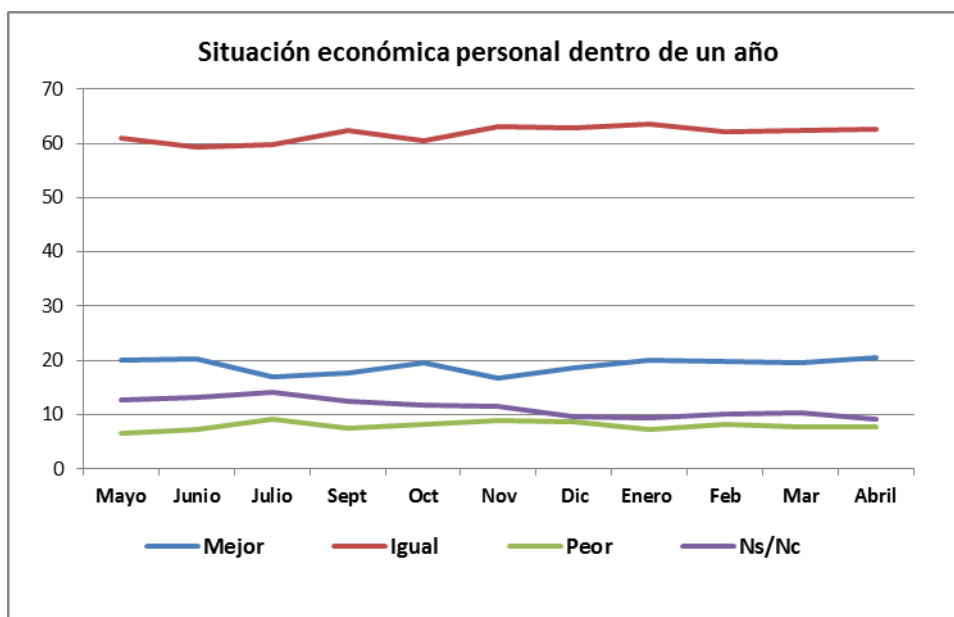
El **62,7%** considera que su situación económica personal seguirá igual dentro de un año, esta valoración es unas décimas mayor que la registrada el mes anterior.

El **20,6%** considera que su situación económica personal será mejor dentro de un año, se ha incrementado **1,1 puntos** con respecto al mes anterior.

El **7,6%** considera que su situación económica será peor dentro de un año, esta valoración es muy parecida al mes anterior.

En relación a Abril 2016, la valoración de que la situación económica personal será mejor se ha incrementado **2,8 puntos** en su valoración.

La valoración de que seguirá igual se ha incrementado **1,5 puntos** y la valoración de que será peor ha disminuido **-0,6 puntos**.



### Valoración de la evolución de la situación laboral de Marzo 2016 a Marzo de 2017.

El 44,7% de los encuestados trabajan, a estas personas se les pregunta por su percepción de cómo va a ser su evolución en materia laboral.

**El 78,5% considera poco/nada probable perder el puesto de trabajo** los próximos doce meses, esta valoración ha disminuido **-2,9 puntos** con respecto al mes anterior.

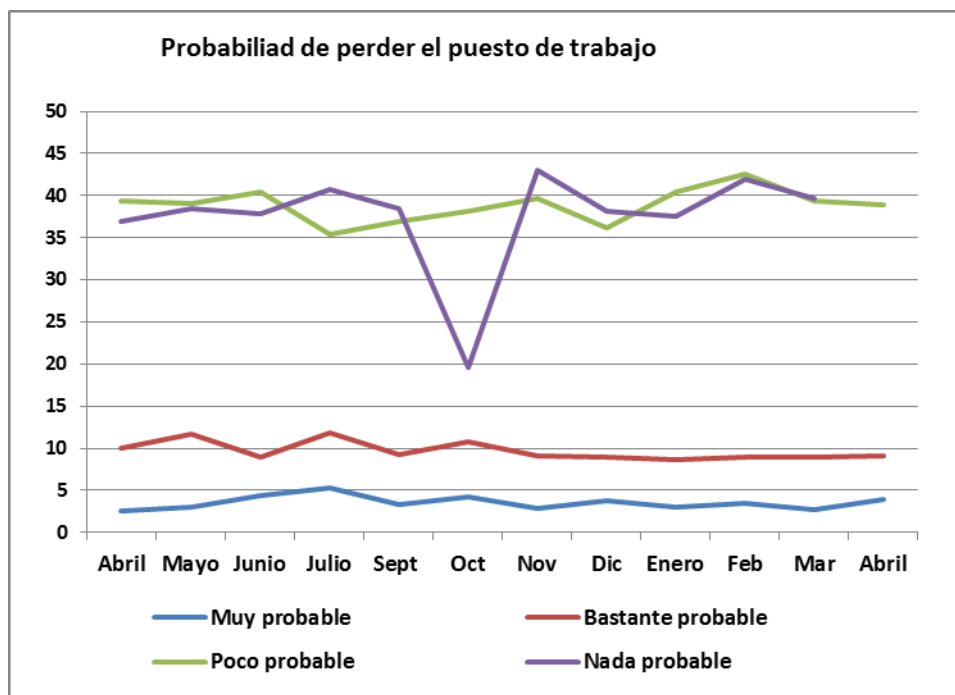
**El 13% considera bastante/muy probable perder el puesto de trabajo** los próximos meses, esta valoración se ha incrementado **1,4 puntos** con respecto al mes anterior.

En comparación al mismo mes del año anterior, la probabilidad poco/nada de perder el puesto de trabajo ha disminuido **-1,2 puntos** y la probabilidad bastante/muy de perder el puesto de trabajo se ha incrementado muy ligeramente **0,4 décimas de punto**.

### Probabilidad de perder el puesto de trabajo durante los próximos doce meses.

Solo encuestados con trabajo, (1.115)

	2016								2017			
	Abril	Mayo	Junio	Julio	Sept	Oct	Nov	Dic	Enero	Feb	Mar	Abril
Muy probable	2,6	3	4,4	5,3	3,3	4,2	2,9	3,7	3,0	3,4	2,7	3,9
Bastante probable	10	11,7	8,9	11,8	9,2	10,8	9,1	8,9	8,6	9,0	8,9	9,1
Poco probable	39,3	39,1	40,4	35,4	37	38,1	39,6	36,1	40,5	42,5	39,4	38,9
Nada probable	38	37	38,4	37,9	40,7	38,5	19,6	43	38,1	37,6	42	39,6
NS/NC	10,1	9,3	7,9	9,6	9,9	8,4	8,8	8,4	9,7	7,6	6,9	8,4



**Probabilidad de encontrar un puesto de trabajo durante los próximos doce meses.**

Solo encuestados en paro (444)

	2016								2017			
	Abril	Mayo	Junio	Julio	Sept	Oct	Nov	Dic	Enero	Feb	Mar	Abril
Muy probable	7,4	9,7	7,9	6,9	5,5	7,5	9,9	9,2	10,0	12,2	10,4	10,6
Bastante probable	30,2	28,7	29,6	26,6	34,4	29,4	25,9	31,8	29,8	32,2	28,3	29,3
Poco probable	33,0	34,5	34,7	37,5	34,4	37,8	34,5	29,6	33,0	32	31,6	33,1
Nada probable	17,1	16,6	16,3	18,1	16,9	15,4	18,0	18,4	16,6	15,3	17,7	16,7
NS/NC	12,2	10,6	11,5	11,0	8,8	9,8	11,8	11,0	10,5	8,3	12	10,4

En relación a la probabilidad de encontrar un puesto de trabajo durante los próximos meses, la pregunta va dirigida a los encuestados en paro, que son el 17,8% del total encuestado.

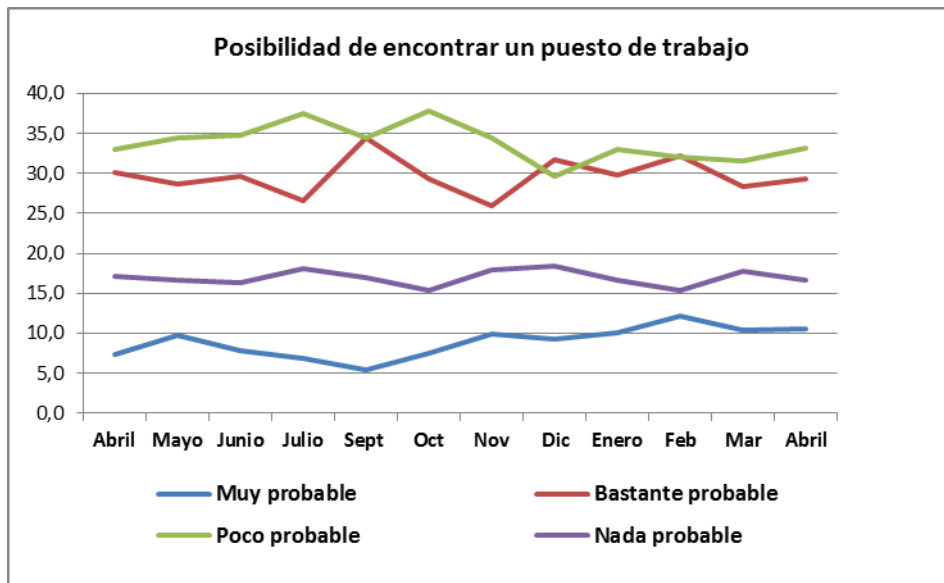
**El 49,8% considera poco/nada probable encontrar un puesto de trabajo los próximos doce meses, esta valoración se ha incrementado 0,5 puntos en relación al mes anterior.**

**El 39,9% considera bastante/muy probable encontrar un puesto de trabajo los próximos doce meses, esta valoración se ha incrementado 1,2 puntos respecto al mes anterior.**



Comparando con abril de 2016, la probabilidad bastante/muy encontrar un puesto de trabajo se ha incrementado **2,3 puntos**.

La probabilidad de poco/nada de encontrar un puesto de trabajo ha disminuido ligeramente **-0,3 puntos** en relación al mismo mes del año anterior.



**Preguntas Variables:** En este barómetro se incluyen preguntas sobre la valoración de los políticos, la gestión del gobierno y la intención de voto en caso de posibles elecciones generales.

### Frecuencia con la que se habla de política con diferentes personas del entorno social.

¿Y con qué frecuencia diría que habla o discute de política cuando se reúne con sus...?			
	Amigos/as	Familiares	Compañeros/as de trabajo/estudios
<b>A menudo</b>	19,3	19,7	11,3
<b>Algunas veces</b>	<b>29,5</b>	<b>29,9</b>	15,5
<b>Raramente</b>	25,9	24,3	13,2
<b>Nunca</b>	24,9	25,7	16,0
<b>No procede</b>	0,2	0,3	<b>43,4</b>
<b>Ns/Nc</b>	0,2	0,1	0,5

El 29,9% habla de política algunas veces con los familiares y con los amigos, y el 43,4% considera que no procede hablar de política con los compañeros de trabajo o de estudios.

### Formas de acción social y política en la que se ha participado.

Existen diversas formas de participación en acciones sociales y políticas que la gente puede llevar a cabo. Por favor, indíqueme para cada una de ellas si UD.:					
	Ha participado durante los últimos doce meses	Participó en un pasado más lejano	Nunca ha participado, pero podría hacerlo	No ha participado y nunca lo haría	N.C.
Comprar ciertos productos por razones políticas, éticas o para favorecer el medio ambiente	25,1	10,8	32,1	31,0	1,0
Dejar de comprar o boicotear ciertos productos por razones políticas, éticas o para favorecer el medio ambiente	22,5	10,1	32,8	33,5	1,2
Participar en una huelga	7,2	<b>35,0</b>	24,7	32,7	0,4
Asistir a una manifestación	12,4	<b>35,7</b>	23,6	28,0	0,3
Asistir a una reunión o mitin político	5,5	19,9	23,5	50,5	0,5
Contactar o intentar contactar con un/a político/a para expresarle sus opiniones	6,6	7,3	<b>35,2</b>	50,6	0,3
Donar o recaudar fondos para una actividad social o política	17,6	15,8	25,5	40,6	0,5
Contactar o comparecer ante los medios de comunicación para expresar sus opiniones	2,4	4,7	34,8	57,7	0,4
Participar en un blog, foro o grupo de discusión política en Internet	5,2	3,7	22,6	<b>68,0</b>	0,5
Firmar una petición/recogida de firmas	<b>27,5</b>	25,1	22,9	23,9	0,6

De las diversas formas de participación en acciones sociales y políticas, en los últimos doce meses:

El 27,5% de los encuestados ha firmado una petición o ha participado en una recogida de firmas.

El 25,1% ha comprado ciertos productos por razones políticas, éticas o para favorecer el medio ambiente.

El 35,7% asistió a una manifestación y el 35% participo en una huelga.

El 35,2% nunca ha participado pero podría hacerlo en intentar contactar con un político/a para expresarle sus opiniones y el 34,8% nunca ha participado pero podría hacerlo en contactar o comparecer ante los medios de comunicación para expresar sus opiniones.

El 68% no ha participado y nunca lo haría en participar en un blog, foro o grupo de discusión política en internet.

El 50,6% no ha participado y nunca lo haría en contactar o intentar contactar con un político/a para expresarle sus opiniones.

El 50,5% no ha participado y nunca lo haría asistir a una reunión o mitin político.

- **Forma de recogida de firmas en las que ha participado.**

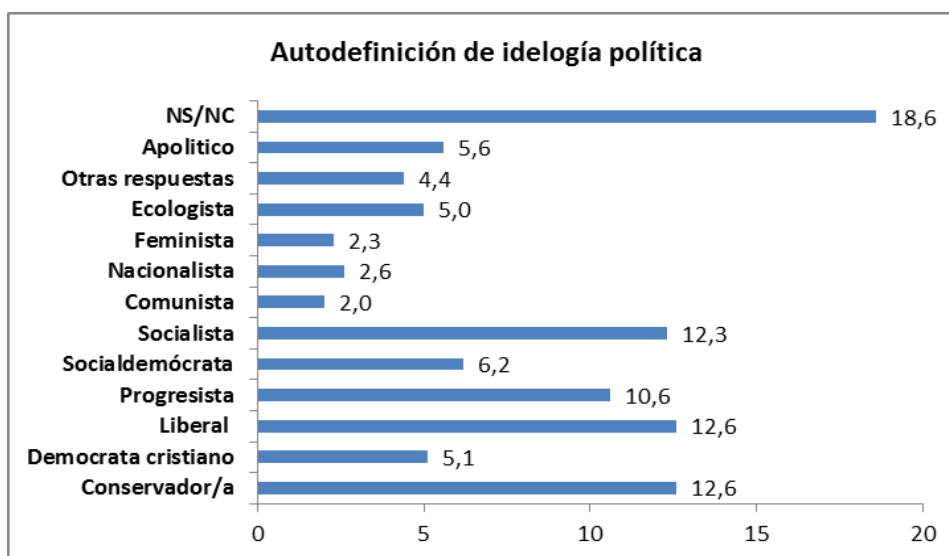
(Sólo a quienes han firmado una petición o recogida de firmas).

¿Y cómo se produjo esta petición /recogida de firmas?	
En persona	63,5
Por Internet	18,6
De ambas maneras	17,2
No recuerda	0,5
NC	0,2

La petición /recogida de firmas, en el 63,5% de los casos se ha hecho en persona, en el 18,6% se ha realizado por internet y en el 17,2% de los casos se ha realizado de ambas maneras.

### Autodefinición de su ideología política.

Definirse políticamente	
Conservador/a	12,6
Demócrata cristiano	5,1
Liberal	12,6
Progresista	10,6
Socialdemócrata	6,2
Socialista	12,3
Comunista	2,0
Nacionalista	2,6
Feminista	2,3
Ecologista	5,0
Otras respuestas	4,4
Apolítico	5,6
NS/NC	18,6



El 18,6% no sabe o no contesta a la pregunta. De los que contestan el **12,6% se considera conservador**, el **12,6% liberal**, el **12,3% se considera socialista** y el 10,6% progresista, un 6,2% se considera socialdemócrata.

- **Escala de probabilidad (0-10) de votar a diferentes partidos políticos.**

Como Vd. sabe en España hay distintos partidos o coaliciones políticas a las que puede votar en unas elecciones. Me gustaría que me dijera cuál es la probabilidad de que Ud. vote a cada uno de los que voy a mencionar, utilizando para ello una **escala de 0 a 10, donde 0 significa que con toda seguridad no le votaría nunca y 10 significa que con toda seguridad le votaría siempre.**

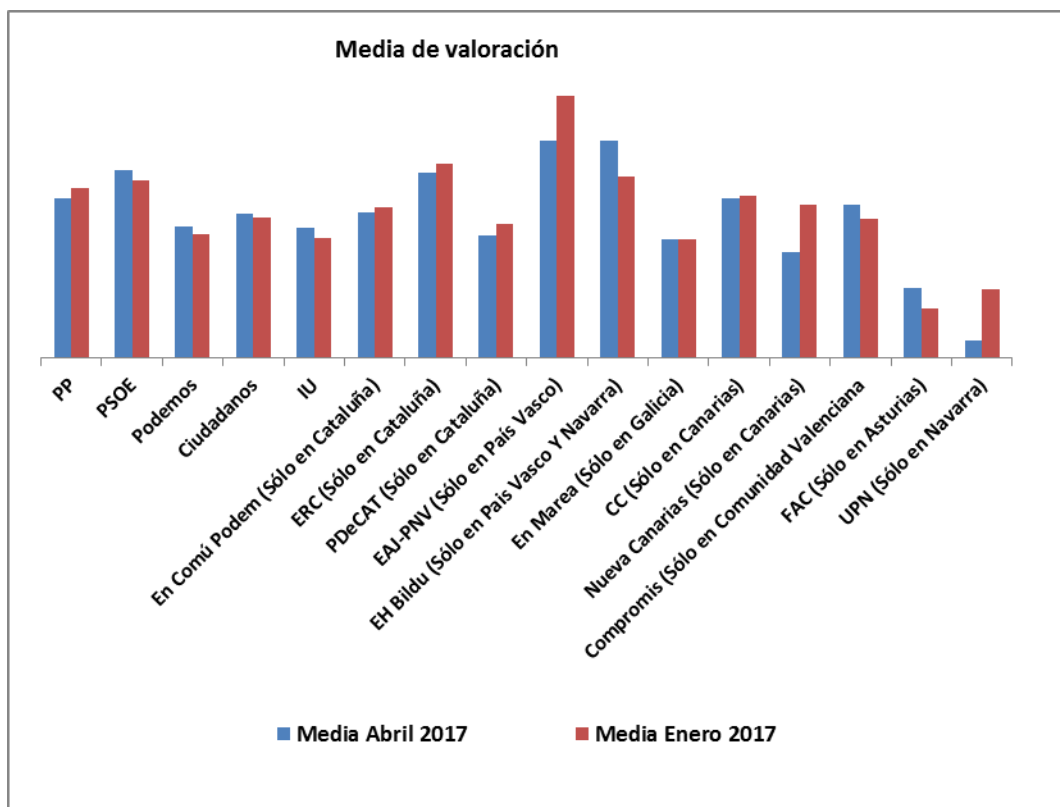
	0 Con toda seguridad, no le votaría nunca	10 Con toda seguridad, le votaría siempre	Media
PP	53,0	7,5	2,61
PSOE	37,2	4,7	3,07
Podemos	52,1	3,0	2,16
Ciudadanos	45,3	1,1	2,37
IU	49,5	2,2	2,14
En Comú Podem (Sólo en Cataluña)	52,0	2,3	2,39
ERC (Sólo en Cataluña)	48,3	9,1	3,03
PDeCAT (Sólo en Cataluña)	59,8	2,9	2,0
EAJ-PNV (Sólo en País Vasco)	30,1	6,5	3,55
EH Bildu (Sólo en País Vasco Y Navarra)	34,2	8,2	3,56
En Marea (Sólo en Galicia)	53,7	3,0	1,95
CC (Sólo en Canarias)	47,2	2,8	2,61
Nueva Canarias (Sólo en Canarias)	58,3	0,9	1,74
Compromis (Sólo en Comunidad Valenciana)	40,4	2,4	2,5
FAC (Sólo en Asturias)	65,6	--	1,14
UPN (Sólo en Navarra)	91,4	--	0,29



En el ámbito estatal, el porcentaje más alto “con toda seguridad les votaría siempre”, lo registra el PP, seguido de PSOE, Podemos, IU y Ciudadanos. En Cataluña donde se presentan varios partidos catalanes ERC sería la opción más votada. En el País Vasco sería EH Bildu con muy poca diferencia con EAJ-PNV. En Canarias sería Coalición Canaria (CC) y en Galicia En Marea aumenta su porcentaje.

Comparando las medias de los barómetros de enero y abril, vemos que la probabilidad de votar al PSOE ha subido ligeramente, ha subido IU y Ciudadanos.

Ha bajado la probabilidad de voto para el PP, Podemos, ERC en Cataluña, PNV en el País Vasco y ha subido Bildu. En Marea, la probabilidad de votarle ha subido ligeramente.

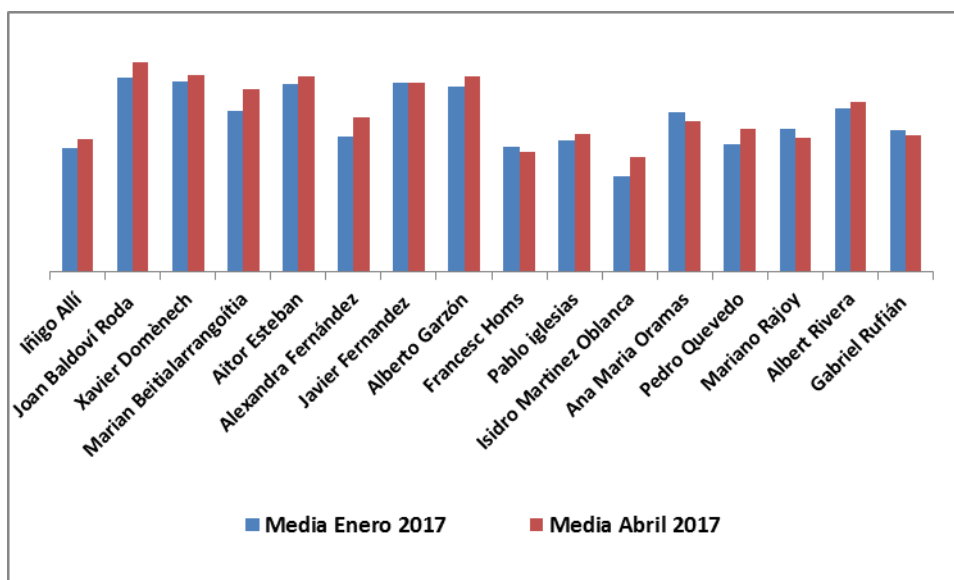


**Conocimiento y escala de valoración (0-10) de líderes políticos nacionales.**

	Valora	No conoce	Media
Iñigo Allí	3,7	90	2,88
Joan Baldoví Roda	10,3	81,3	4,54
Marian Beitialarrangoitia	3,9	90,3	3,98
Xavier Domènech	15,3	75	4,27
Aitor Esteban	7,4	85,9	4,25
Alexandra Fernández	3,1	90,4	3,36
Javier Fernández	20,0	71,3	4,12
Alberto Garzón	64,9	23,6	4,26
Francesc Homs	28	60,6	2,61
Pablo Iglesias	90,6	2,6	3,0
Isidro Martinez Oblanca	3,3	90,6	2,49
Ana Maria Oramas	9,1	84,3	3,28
Pedro Quevedo	5,6	88	3,11
Mariano Rajoy	95,0	0,4	2,91
Albert rivera	87,7	6,4	3,68
Gabriel Rufián	34,3	56,5	2,96



Los líderes mejor valorados son Joan Baldoví Roda (Compromís), que tiene la media de valoración más alta 4,54, Xavier Domènech (En Común Podem), con 4,27. Alberto Garzón (IU) con 4,26; Aitor Esteban (PNV) con 4,25; Javier Fernandez (PSOE) con 4,12; Albert Rivera con 3,68, Pablo Iglesias con un 3 y Mariano Rajoy 2,91.



En comparación con Enero, han mejorado su valoración Alberto Garzón, Pablo Iglesias, Albert Rivera y empeora en valoración Mariano Rajoy.

- Valoración de la gestión del Gobierno central del Partido Popular**

En su conjunto, ¿cómo calificaría Vd. la gestión que está haciendo el Gobierno del PP?	
Muy buena	1,0
Buena	11,2
Regular	32,5
Mala	27,3
Muy mala	25,8
NS/NC	2,1

Un 53,1% valora la gestión del gobierno del Partido Popular como mala/muy mala, un 32,5% la valora como regular y 12,2% la valora como buena/muy buena.

En comparación con Enero de este año, ha disminuido la valoración buena/muy buena, en 2 puntos y La valoración de mala/muy mala se ha incrementado 1,3 puntos. La valoración de regular se ha incrementado 1,3 puntos respecto a enero.

- **Valoración de la labor de la oposición del PSOE al Gobierno central del PP.**

En su conjunto, ¿cómo calificaría Ud. la actuación política que está teniendo el PSOE en la oposición	
Muy buena	0,3
Buena	4,3
Regular	30,3
Mala	39,0
Muy mala	22,0
NS/NC	4,1

El 61% de los encuestados valora la actuación del PSOE en la oposición como mala/muy mala, un 30,3% la valora como regular y un 4,6 la valora como buena/muy buena. La valoración de mala/muy mala ha disminuido en 2,1 puntos en relación a enero, la valoración de regular se ha incrementado en dos puntos y la valoración de buena/muy buena es casi similar a enero.

- **Conocimiento y escala de valoración (0-10) de los ministros de los gobiernos del PP.**

	Valora	No conoce	Media
Fátima Báñez	44,9	43,5	2,92
Rafael Catalá Polo	29,0	61,3	2,73
María Dolores de Cospedal	78,7	12,4	2,96
Alfonso Dastis	17,8	<b>73,4</b>	2,8
Isabel García Tejerina	25,8	63,8	<b>3,18</b>
Luis de Guindos	68,5	21,1	<b>3,04</b>
Iñigo Méndez de Vigo	29,1	62,4	<b>3,23</b>
Dolors Montserrat	24,0	66,9	2,77
Cristóbal Montoro	76,6	15,0	2,44
Álvaro Nadal	16,6	73,6	2,7
Soraya Sáenz de Santamaría	<b>82,3</b>	10,5	<b>3,79</b>
Iñigo de la Serna	26,0	63,9	<b>3,0</b>
Juan Ignacio Zoido	29,6	61,0	2,86

La más valorada es Soraya Sáenz de Santamaría, con 3,79 de media, en segundo lugar Iñigo Méndez de Vigo con 3,23, Isabel García Tejerina con 3,18, Luis de Guindos con 3,18 e Iñigo de la Serna con 3, la valoración de los restantes están por debajo de 3.



- Grado de confianza en el presidente del Gobierno, Mariano Rajoy.**

Confianza personal en el presidente Mariano Rajoy	
Mucha confianza	3,7
Bastante confianza	15,6
Poca confianza	31,7
Ninguna confianza	<b>47,1</b>
NS/NC	2,0

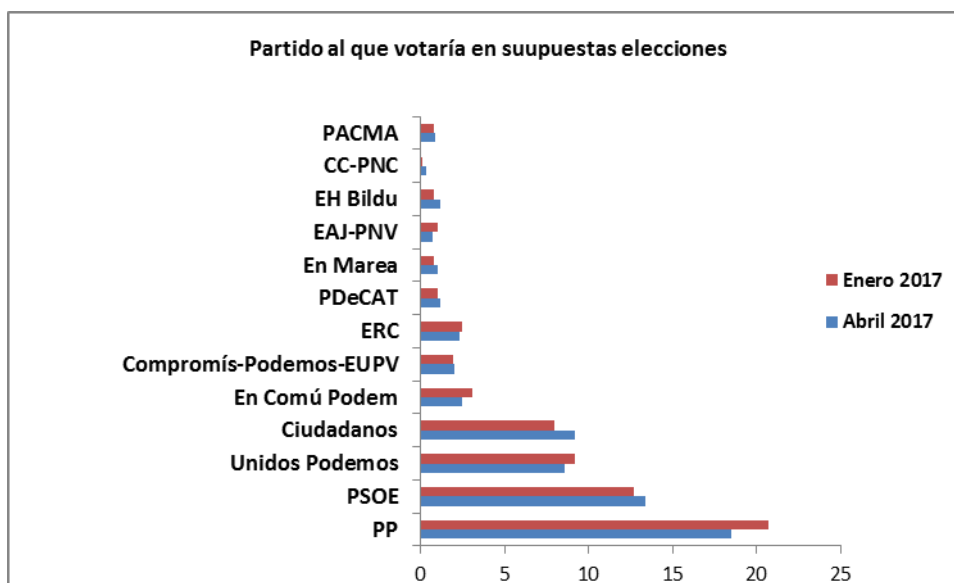
Al 78,8% de los encuestados, el presidente del gobierno Mariano Rajoy no les inspira personalmente ninguna/poca confianza. Al 19,3% les inspira mucha/bastante confianza.

La respuesta de ninguna/poca confianza se ha incrementado 3,1 puntos respecto a enero de este año y la respuesta bastante/mucha confianza ha disminuido en -2,2 puntos.

- Intención de voto en supuestas elecciones generales.**

Si mañana se celebran elecciones. ¿A qué partido votaría?	
PP	18,5
PSOE	13,4
Unidos Podemos	8,6
Ciudadanos	9,2
En Comú Podem	2,5
Compromís-Podemos-EUPV	2
ERC	2,3
PDeCAT	1,2
En Marea	1,0
EAJ-PNV	0,7
EH Bildu	1,2
CC-PNC	0,3
PACMA	0,9
Voto nulo	0,1
Otro partido	0,7
En blanco	3,8
No votaría	13,6
No sabe todavía	18,1
NC	1,9

El 18,5% votaría a PP, el 13,4% a PSOE, el 8,6% a Podemos y el 9,2% a Ciudadanos. En comparación a Enero de este año, ha bajado en intención de voto PP (-2,2) puntos, Unidos Podemos (-0,6) y se ha incrementado ligeramente PSOE (0,7) y Ciudadanos (1,2) puntos.



- **Partido político por el que se siente más simpatía en las elecciones generales.**

¿Por cuál de los siguientes partidos siente Ud. más simpatía o cuál considera más cercano a sus propias ideas? Puede decirme el nombre del partido o, si prefiere, el número con el que aparece en esta tarjeta.

Siente más simpática y cercano a sus ideas	
PP	17,0
PSOE	16,9
Podemos	7,7
Ciudadanos	8,9
IU	4,3
En Comú Podem	0,9
Compromis	0,6
ERC	2,4
PDeCAT	1,2
En Marea	0,2
EAJ-PNV	0,7
EH Bildu	1,4
CC-PNC	0,2
Nueva Canarias	0,1
PACMA	0,8
Otros partido	0,8
Ninguno	32,9
NS/NC	3,1



El 17% de los encuestados siente simpatía y está más cercano a las ideas del PP, el 16,9% a las ideas del PSOE, el 7,7% a Podemos, el 8,9% a Ciudadanos y el 4,3% a IU. Un 32,9% no siente simpatía por ninguno.

- **Voto + simpatía (Elecciones generales).**

<b>Voto + simpatía. Elecciones generales</b>	
PP	20,2
PSOE	17,1
Unidos Podemos	10,4
Ciudadanos	10,6
En Comú Podem	2,9
Compromis-Podemos	2,5
ERC	2,6
PDeCAT	1,2
En Marea	1,2
EAJ-PNV	0,8
EH Bildu	1,4
CC-PNC	0,3
PACMA	1,0
Voto nulo	0,1
Otro partido	0,8
En blanco	3,8
No votaría	20,4
No sabe todavía	1,2
NC	1,6

Uniéndolo voto+ simpatía, el mayor porcentaje corresponde al PP, seguido del PSOE, Ciudadanos y Unidos Podemos. En comparación con enero, Ciudadanos se sitúa por delante de Unidos Podemos, en este barómetro de Abril.

### Escala de autoubicación ideológica

<b>1 Izquierda</b>	<b>3,8</b>
<b>2</b>	5,4
<b>3</b>	15,9
<b>4</b>	13,5
<b>5</b>	<b>21,1</b>
<b>6</b>	8,9
<b>7</b>	6,7
<b>8</b>	4,1
<b>9</b>	1,2
<b>10 Derecha</b>	1,6
NS/NC	17,7
<b>Media</b>	<b>4,64</b>

La mayoría de encuestados se sitúa ideológicamente en el centro izquierda, lo mismo que en el barómetro de enero.

- **Escala de ubicación ideológica.**

Utilizando la escala 1 Izquierda y 10 Derecha, ¿Dónde colocaría Ud. a cada uno de los siguientes partidos o formaciones políticas?

	1 Izquierda	10 Derecha	Media
PP	0,5	22,4	8,22
PSOE	3,2	1,1	4,59
Podemos	32,0	0,2	2,22
Ciudadanos	0,8	4,3	6,46
IU	28,7	0,1	2,20
En Comú Podem (Sólo en Cataluña)	11,7	0,5	2,91
ERC (Sólo en Cataluña)	20,1	--	2,80
PDeCAT(Sólo en Cataluña)	2,1	3,4	6,36
EAJ-PNV (Sólo País Vasco )	1,6	3,3	6,26
EH Bildu (Sólo País Vasco y Navarra)	20,3	0	2,43
En Marea (Sólo en Galicia)	25,0	0	2,13
CC (Sólo en Canarias)	0,9	1,9	6,25
Nueva Canarias (Sólo en Canarias)	--	1,9	5,48
Compromís (Sólo en Comunidad Valenciana)	15,7	--	2,80
FAC (Sólo en Asturias)	--	9,4	8,42
UPN (Sólo en Navarra)	--	37,1	9,18

Según las valoraciones de los encuestados a la Izquierda sitúan a Podemos e IU, a la derecha sitúan a PP y Ciudadanos y en el centro sitúan al PSOE.

- **Régimen político preferido.**

El 85,1% de los encuestados opina que la democracia siempre es preferible a cualquier otra forma de gobierno.

- **Preferencia entre diferentes alternativas de la organización territorial del Estado Español.**

La mayoría 40% está de acuerdo con un estado con Comunidades Autónomas como en la actualidad.

- **Sentimiento nacionalista.**

La respuesta mayoritaria, es que el 53,9% de los encuestados se siente tan español como de su comunidad autónoma.



- **Participación electoral: Elecciones Generales 2016.**

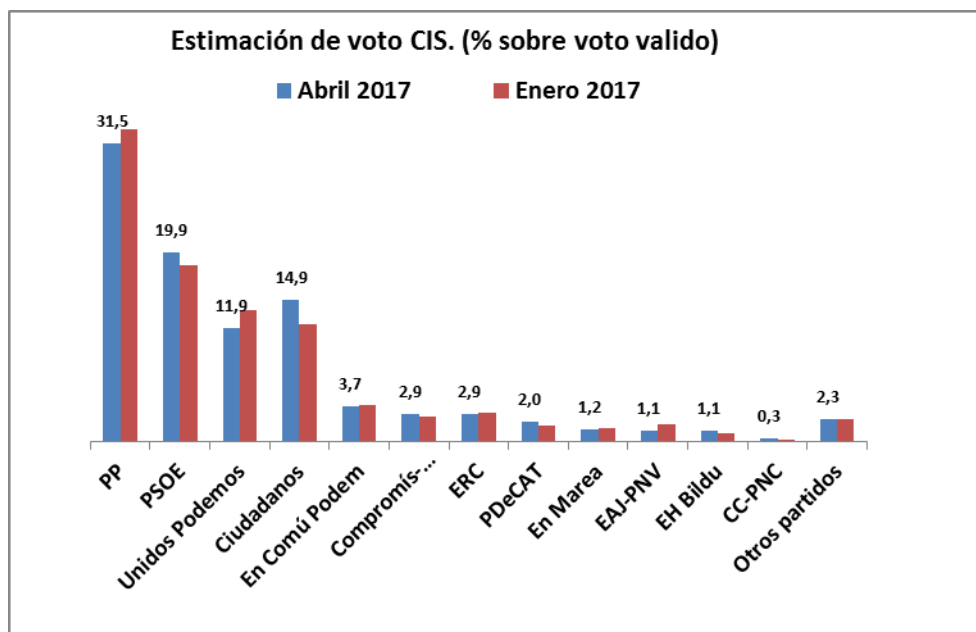
El 81,1% de los encuestados fue a votar y voto en las elecciones generales del pasado 26 de junio de 2016.

- **Recuerdo de voto en las Elecciones Generales 2016.**

El 20,2% voto al PP; el 16,3% voto al PSOE; el 10,4% voto a Unidos Podemos; el 8,3% voto a Ciudadanos.

<b>Barómetro CIS abril 2017</b>		
	<b>Voto directo en la encuesta (en %)</b>	<b>Estimación de voto CIS (en % sobre voto válido)</b>
<b>PP</b>	18,5	31,5
<b>PSOE</b>	13,4	19,9
<b>Unidos Podemos</b>	8,6	11,9
<b>Ciudadanos</b>	9,2	14,9
<b>En Comú Podem</b>	2,5	3,7
<b>Compromís-Podemos-EUPV</b>	2,0	2,9
<b>ERC</b>	2,3	2,9
<b>PDeCAT</b>	1,2	2,0
<b>En Marea</b>	1,0	1,2
<b>EAJ-PNV</b>	0,7	1,1
<b>EH Bildu</b>	1,2	1,1
<b>CC-PNC</b>	0,3	0,3
<b>Otros partidos</b>	1,6	2,3
<b>En blanco</b>	3,8	4,4
<b>Voto nulo</b>	0,1	
<b>Abstención ("No votaría")</b>	13,6	
<b>No sabe</b>	18,1	
<b>No contesta</b>	1,9	

<b>Estimación de voto CIS (en % sobre voto válido).</b>		
	<b>Abril 2017</b>	<b>Enero 2017</b>
<b>PP</b>	31,5	33,0
<b>PSOE</b>	19,9	18,6
<b>Unidos Podemos</b>	11,9	13,9
<b>Ciudadanos</b>	14,9	12,4
<b>En Comú Podem</b>	3,7	3,8
<b>Compromís-Podemos-EUPV</b>	2,9	2,6
<b>ERC</b>	2,9	3
<b>PDeCAT</b>	2,0	1,7
<b>En Marea</b>	1,2	1,4
<b>EAJ-PNV</b>	1,1	1,8
<b>EH Bildu</b>	1,1	0,9
<b>CC-PNC</b>	0,3	0,2
<b>Otros partidos</b>	2,3	2,3



Los datos sobre estimación de voto en este barómetro de Abril, sitúa al PP con el **31,5%** como primer partido ganador, seguido de PSOE con 19,9%; Unidos Podemos (incluye a Unidos Podemos, En Comú Podem, Compromís-Podemos –EUPV, En marea) con un 19,7%; Ciudadanos con 14,9%.

Comparando con enero, el PP ha bajado -1,5 puntos, Unidos Podemos ha bajado -2 puntos y el PSOE ha subido 1,3 puntos y Ciudadanos ha subido 2,5 puntos.